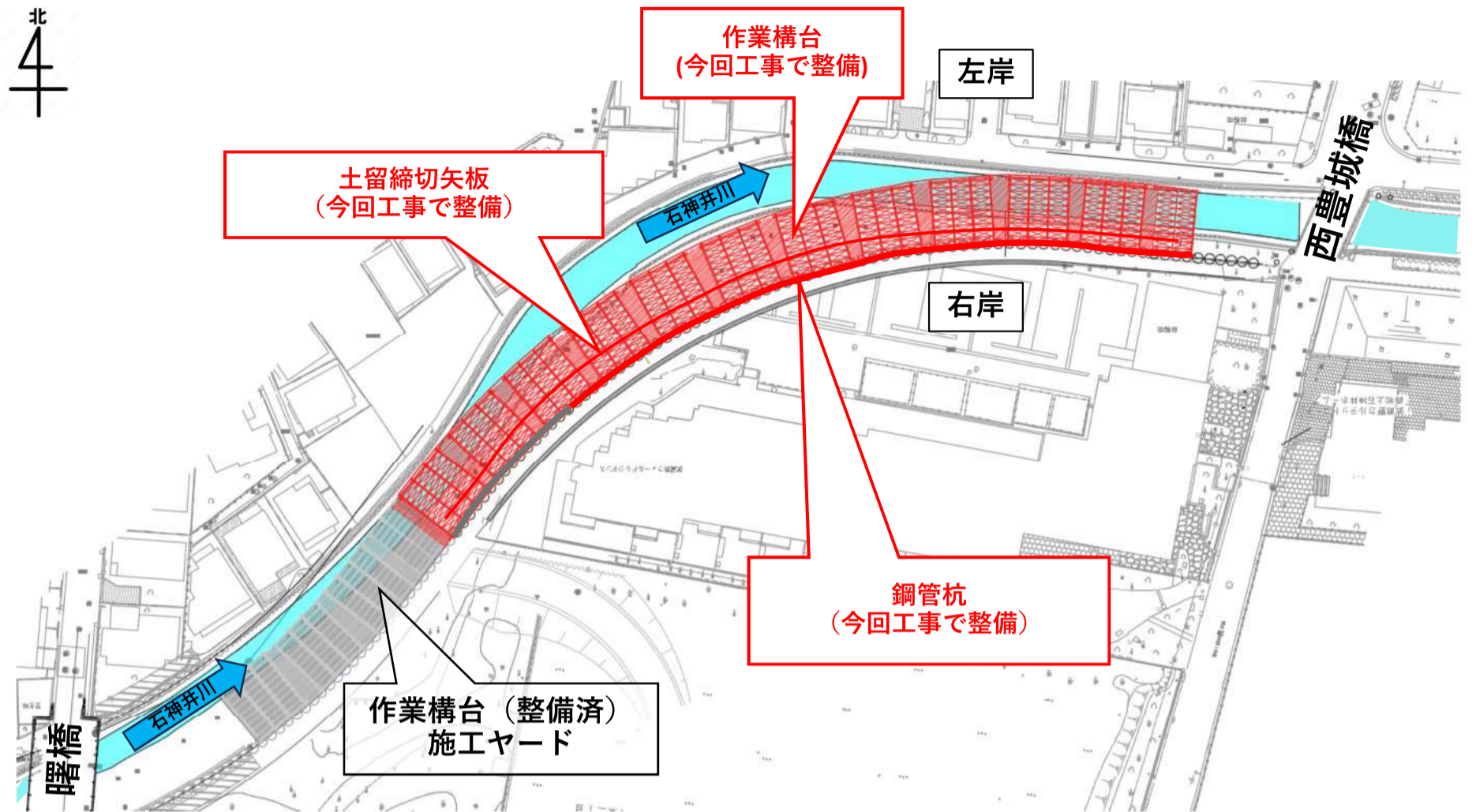


# 今回工事区間 全体平面図

石神井川整備工事 (その171)

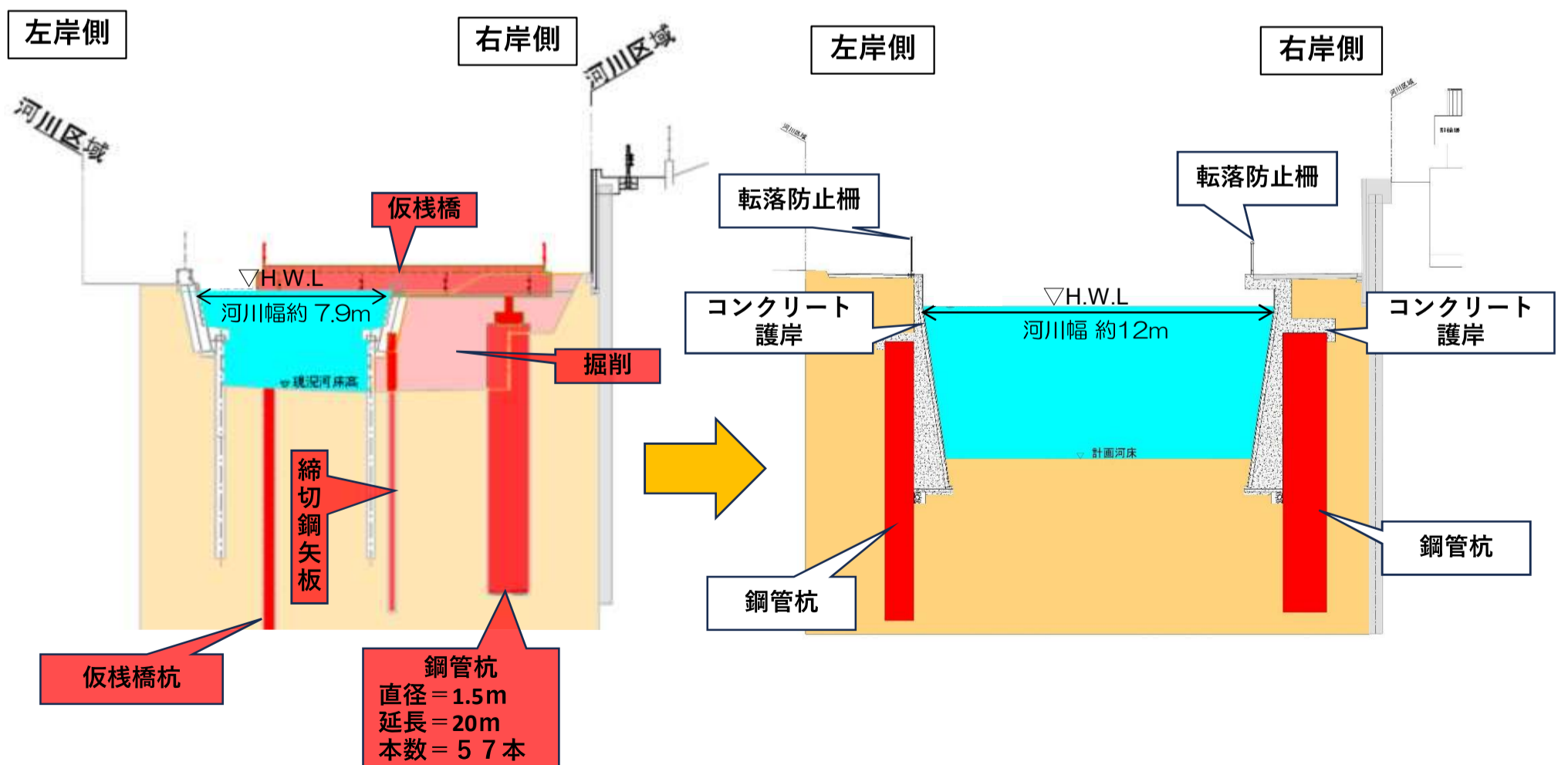


# 今回工事 標準断面図

石神井川整備工事 (その171)

今回工事の完了断面図

完成(将来)断面図



# 工事工程表・工事時間

石神井川整備工事（その171）

- ・作業時間 8:00から18:00
- ・工事期間 令和8年5月中旬から令和9年5月下旬(予定)まで

## 全体工程表（予定）

									令和9年				
	5月	6月	7月	8月	9月	10月	11月	12月	1月	2月	3月	4月	5月
掘削工	■				■								
護岸基礎工			■		■								
構造物撤去工		■				■							
仮栈橋工						■							
土留め締め切り工							■						
片づけ													■

→ 現場着手

※緊急対応時を除き、土曜日、日曜日、祝日は作業を行わない予定です。  
工事の進捗、天候等により工程が変更となる場合があります。

※ 毎週木曜日に近隣住民の皆様へ、工事週間予定を配布致します。

# 参考写真（前回工事）

石神井川整備工事（その171）

**鋼管杭**（鉄製の円柱の杭）  
直径・・・1.5m  
長さ・・・20.3～20.8m  
本数・・・57本



**鋼矢板**（長い鋼の板）  
長さ・・・10.0m  
本数・・・327枚



**仮栈橋**

河川の上に作業するスペースを作る為、鉄の杭を打ち、鉄蓋をしてスペースを作ります



延伸

# 工事車両搬入出経路

石神井川整備工事（その171）



## 特殊車両（前回工事）

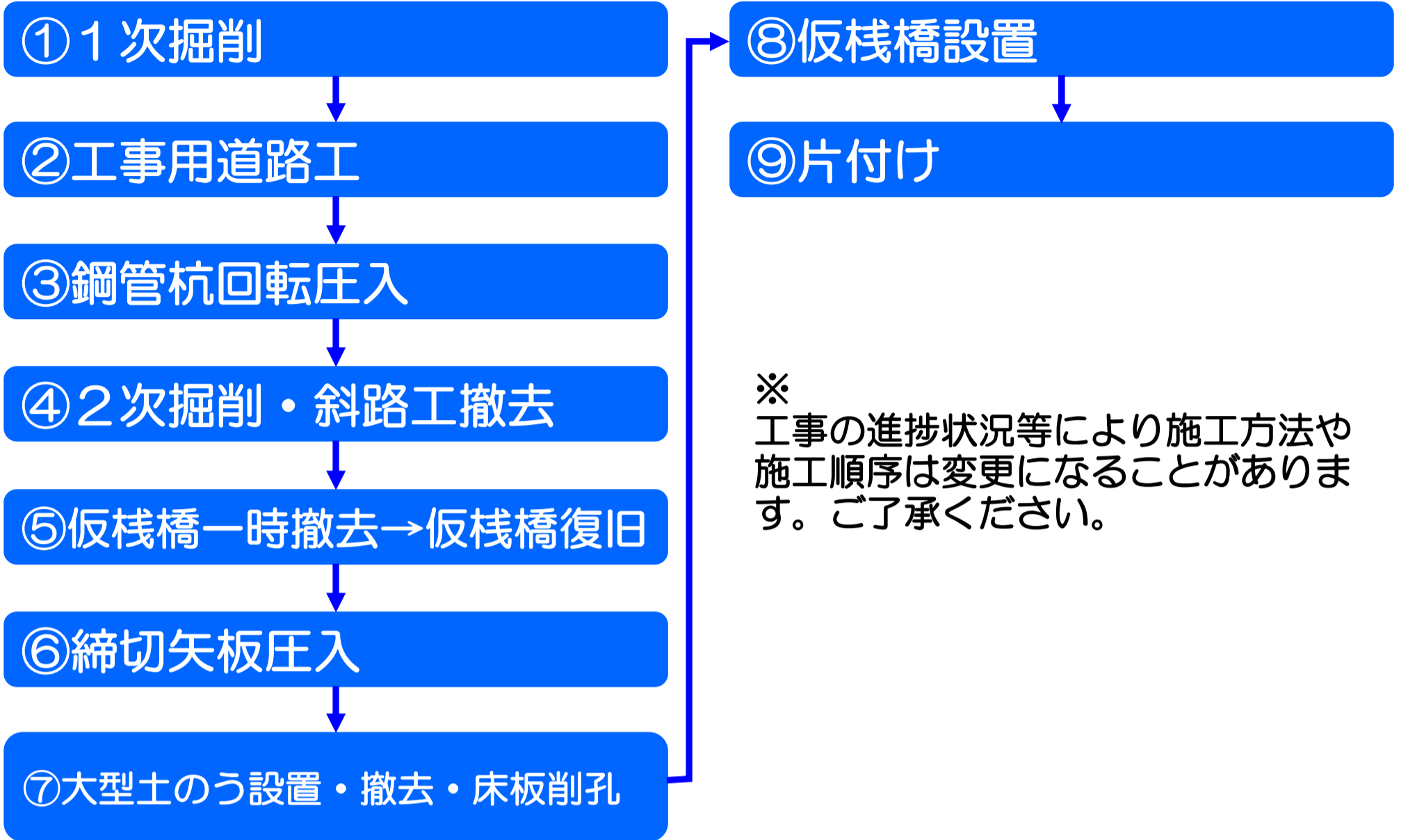
100tクローラークレーン（本体）



85tラフタークレーン

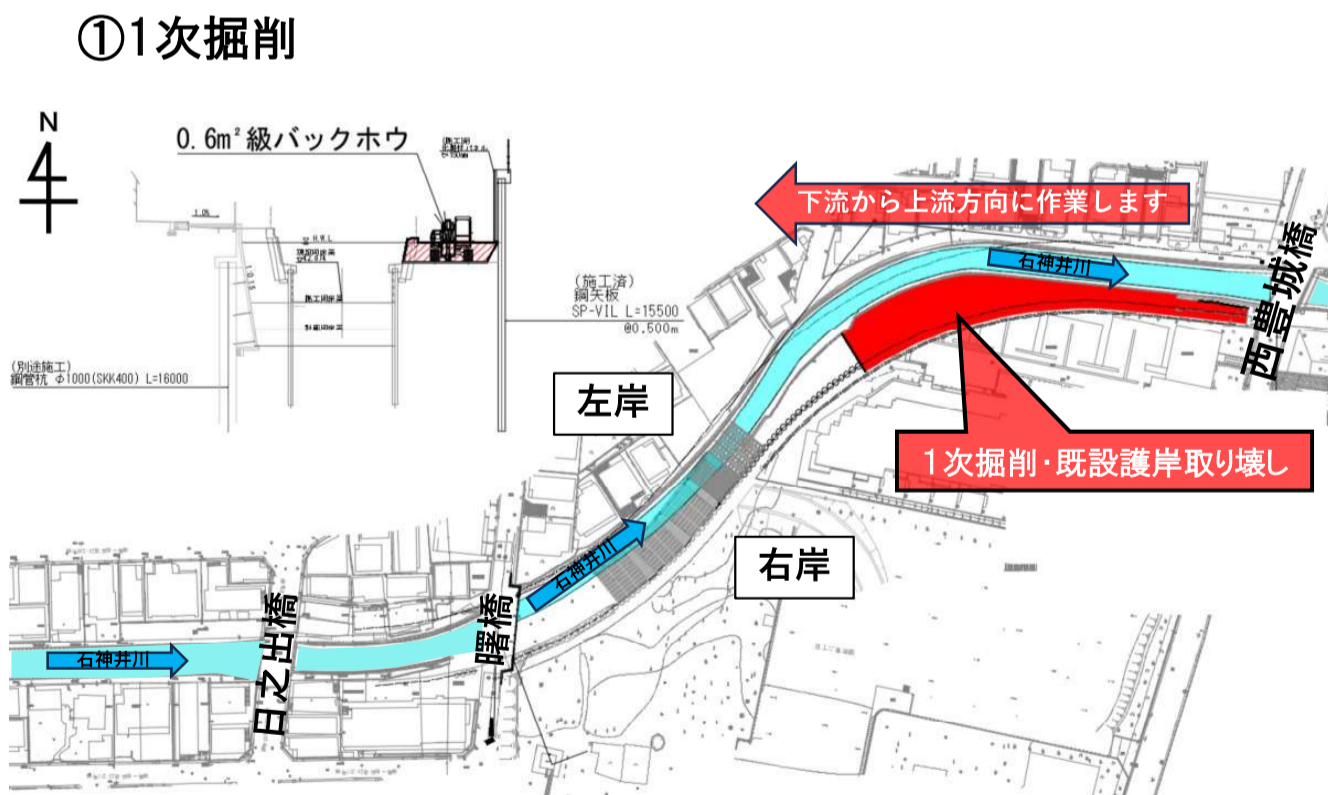


※搬出入時間に規制のある  
**特殊車両**については法定時間内 21:00~6:00の間に搬入出を行います。



※  
工事の進捗状況等により施工方法や  
施工順序は変更になることがあります。  
ご了承ください。

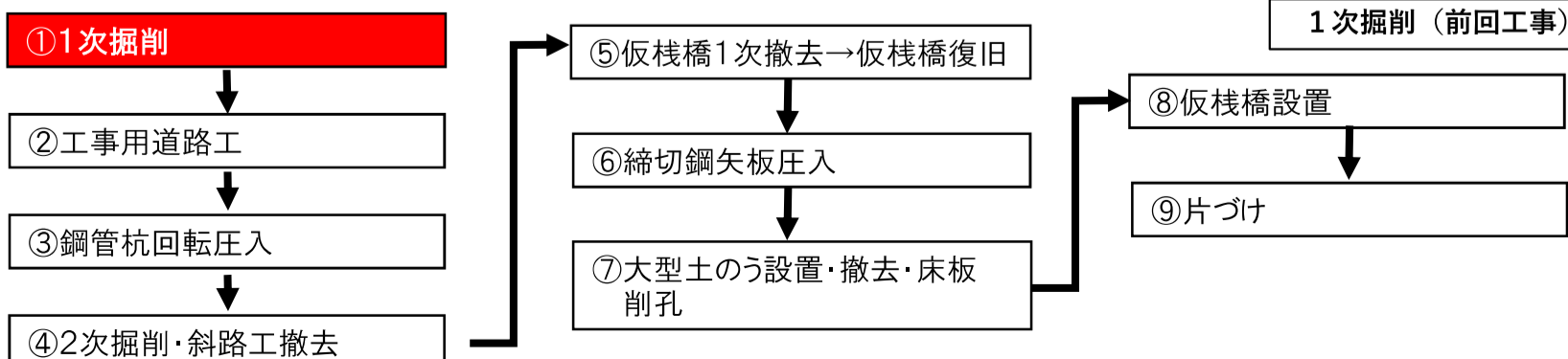
## 施工ステップ図①



取壊し状況（前回工事）

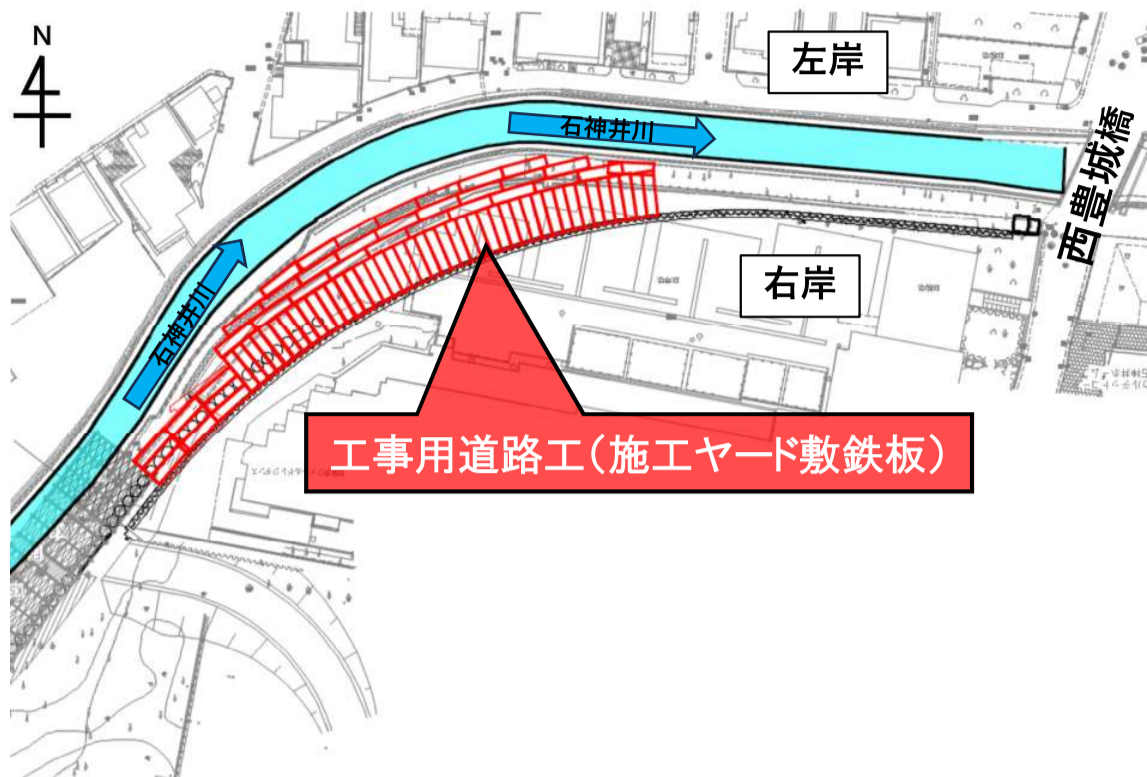


1次掘削（前回工事）



# 施工ステップ図②

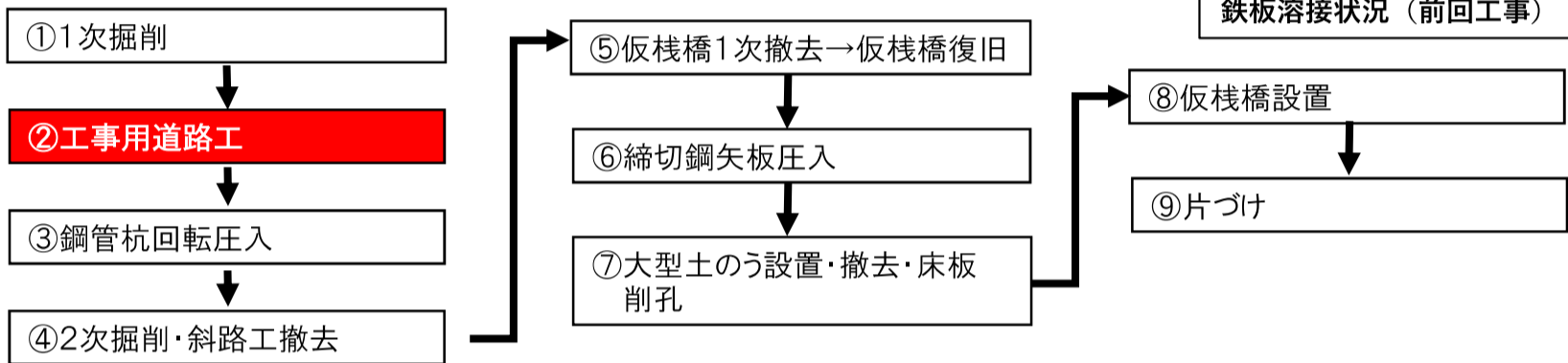
## ②工事用道路工



鉄板敷設状況 (前回工事)

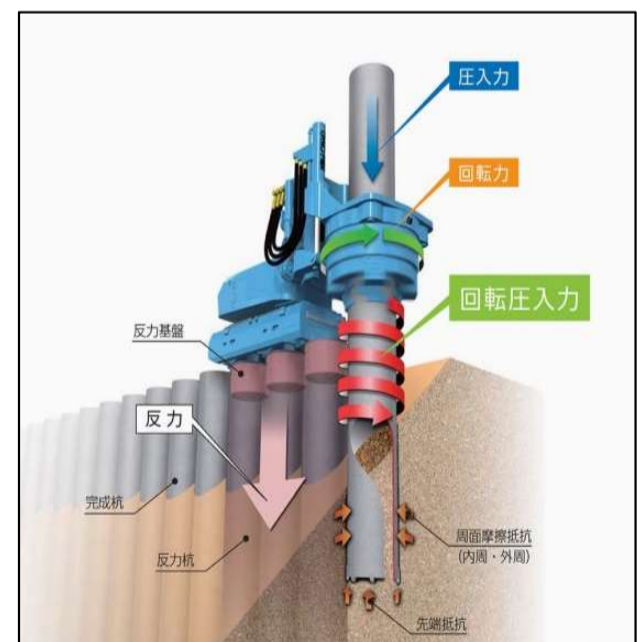
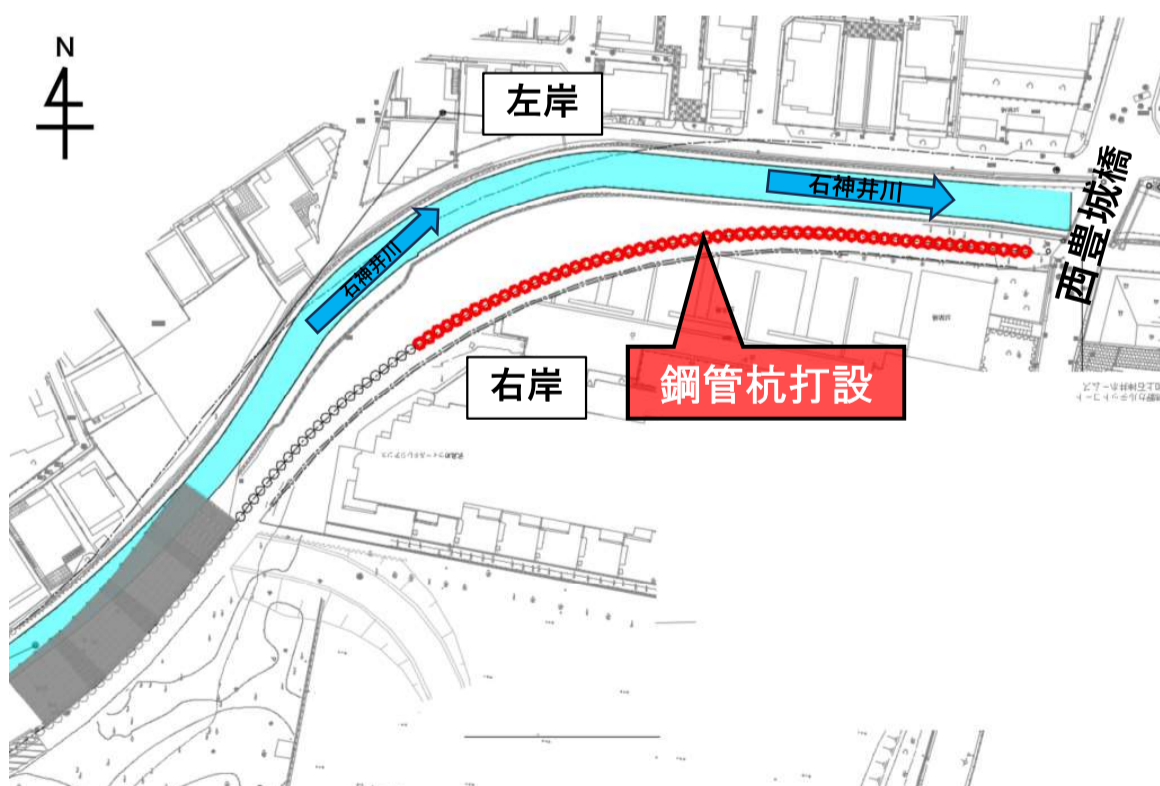


鉄板溶接状況 (前回工事)

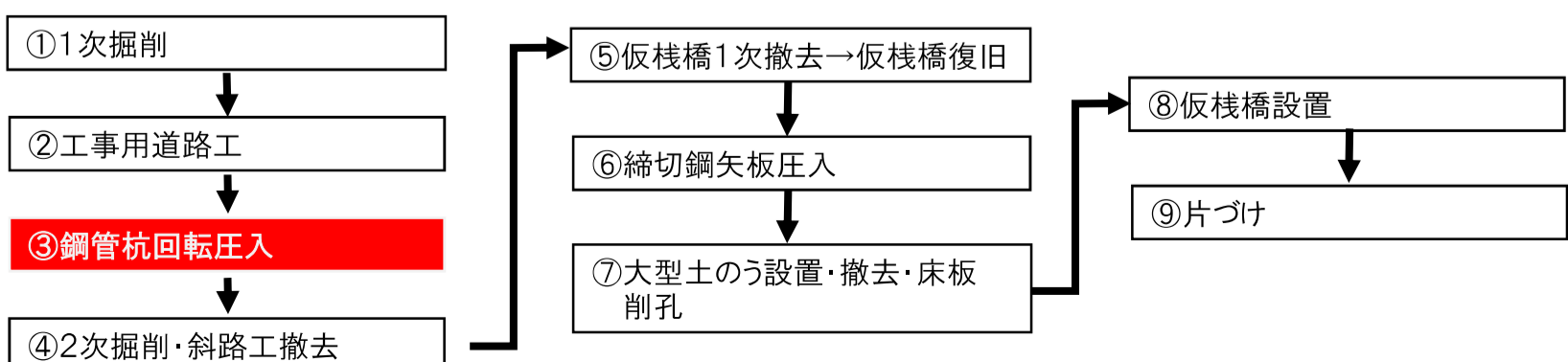


# 施工順ステップ図③

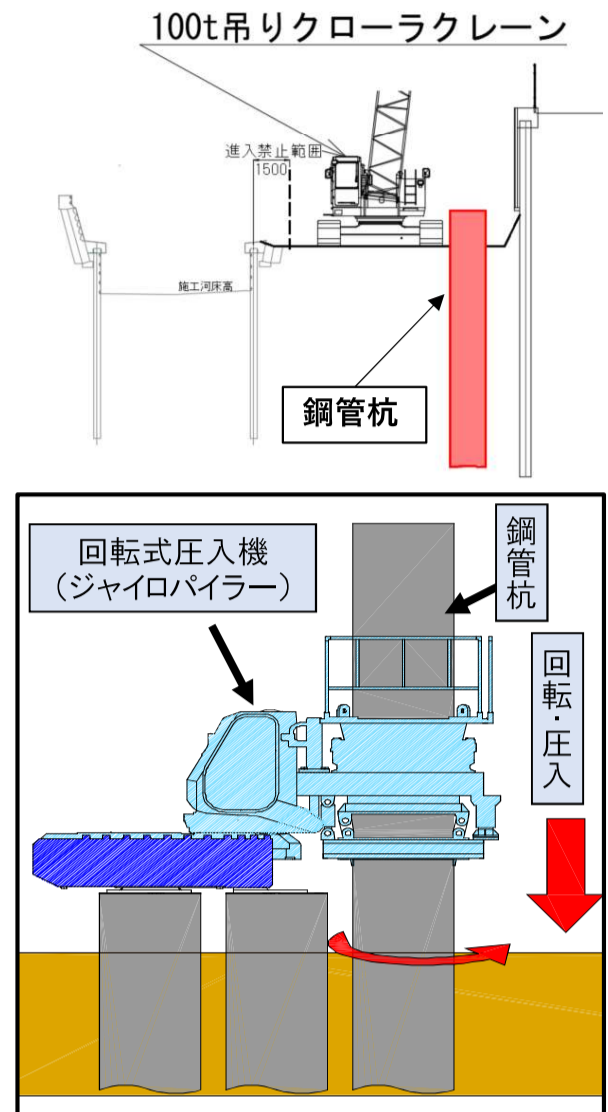
## ③鋼管杭打設



鋼管杭回転圧入工法イメージ図

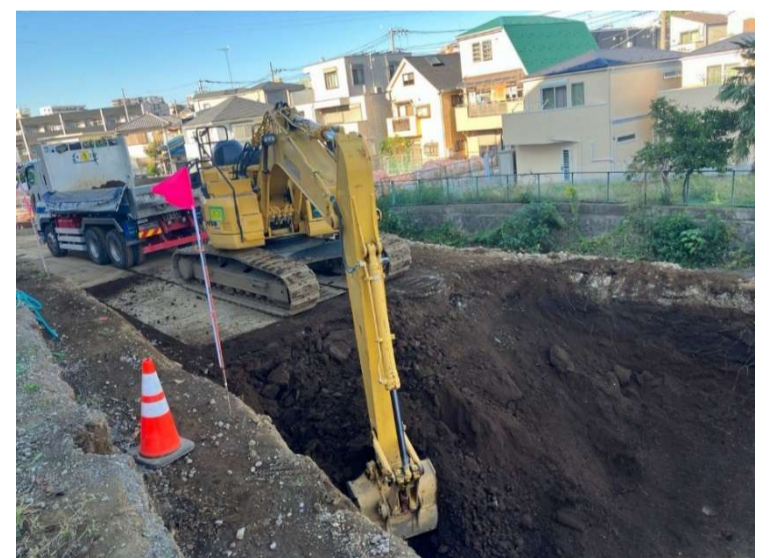
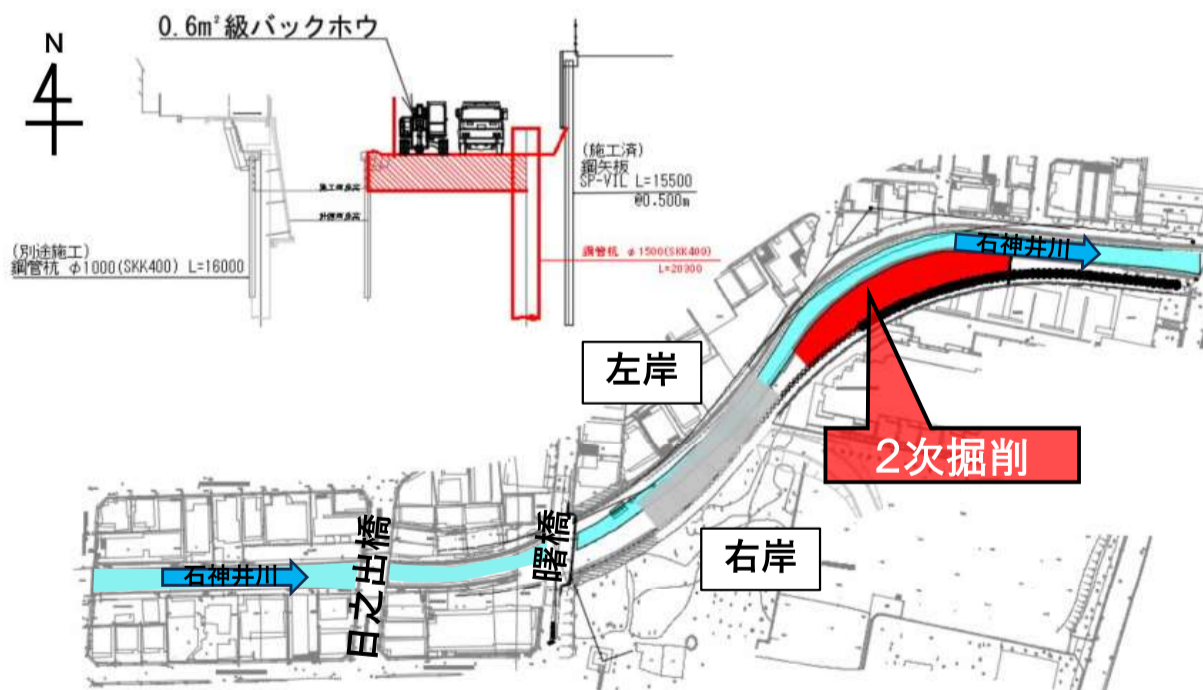


## 鋼管杭回転圧入状況 (前工事)

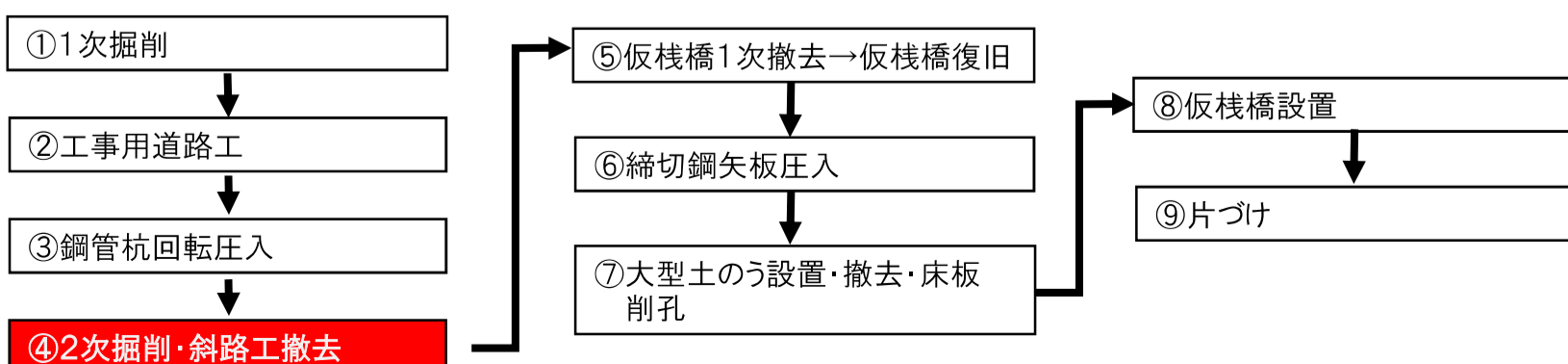


# 施工ステップ図④

## ④ 2次掘削

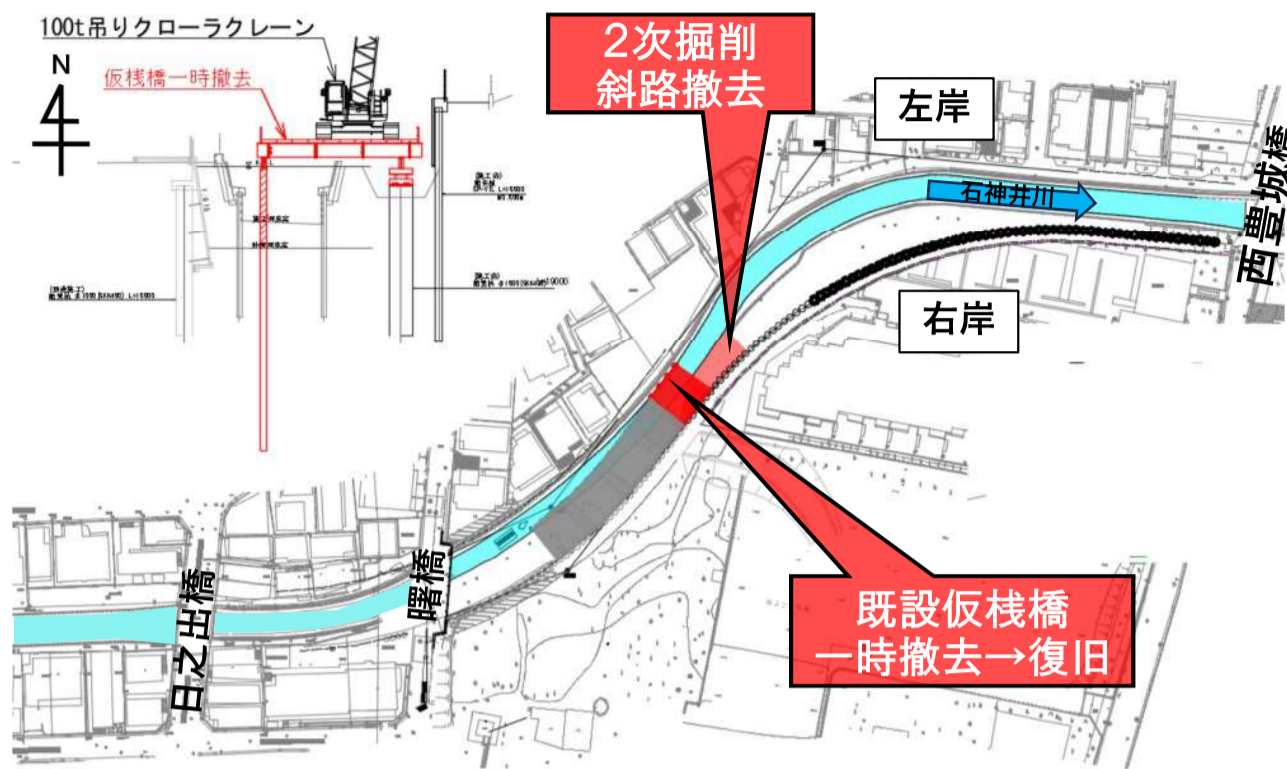


2次掘削状況 (前回工事)

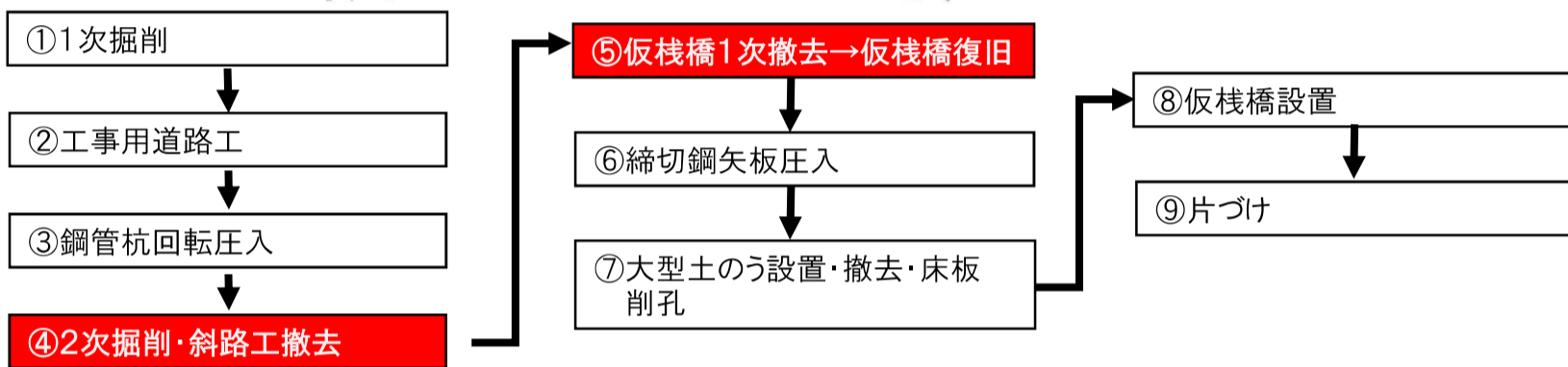


# 施工ステップ図⑤

## ⑤ 仮棧橋1次撤去、仮棧橋復旧

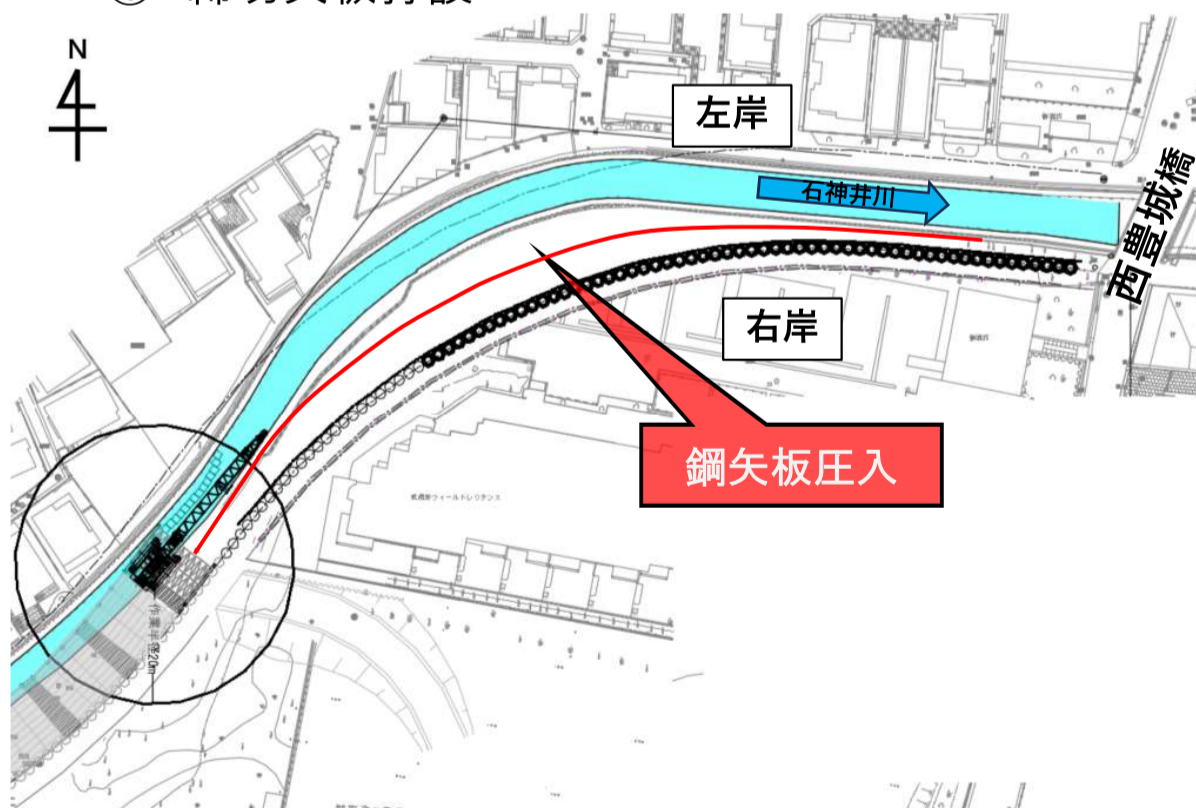


仮棧橋施工状況 (前回工事)

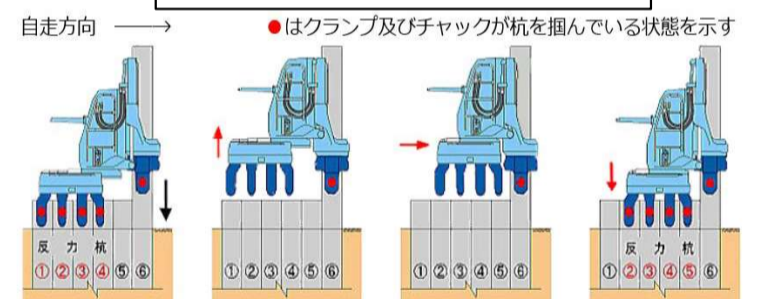


# 施工ステップ図⑥

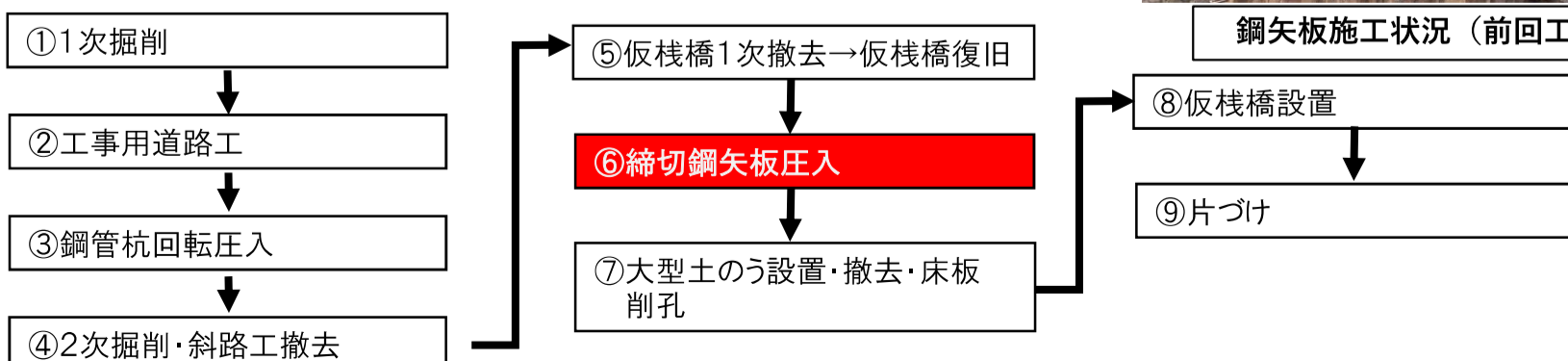
## ⑥ 締切矢板打設



締切鋼矢板圧入工法イメージ図

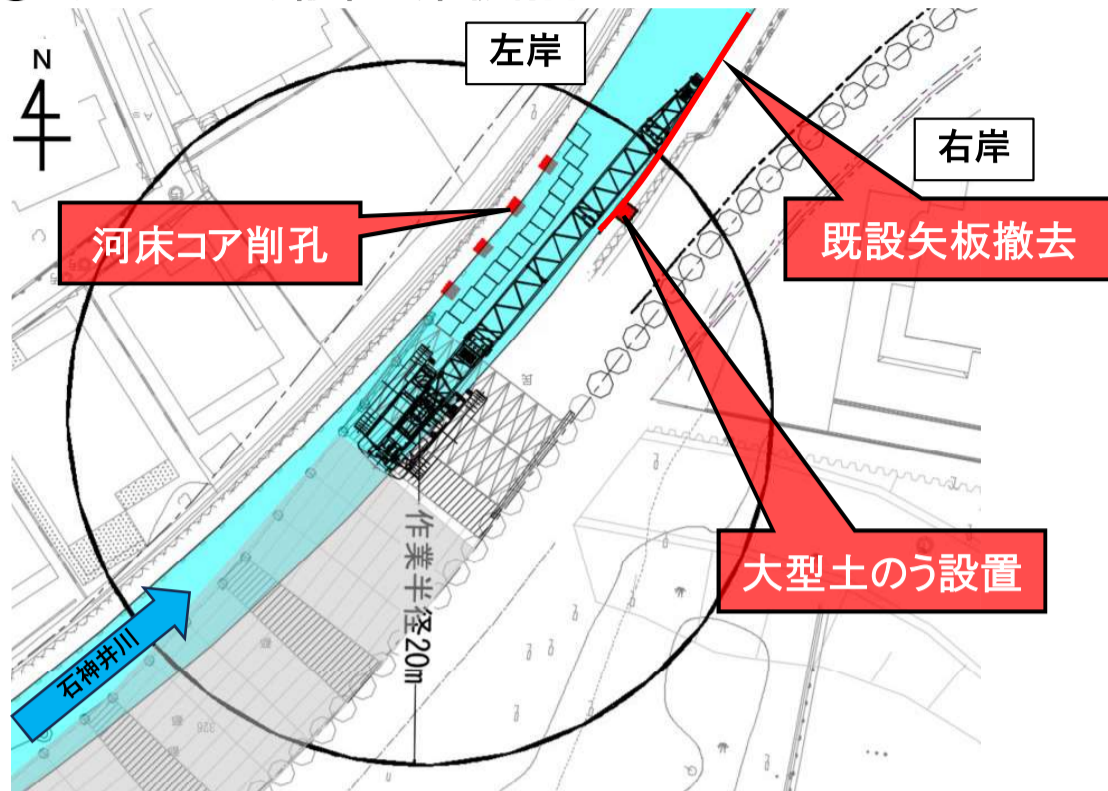


鋼矢板施工状況 (前回工事)



# 施工ステップ図⑦

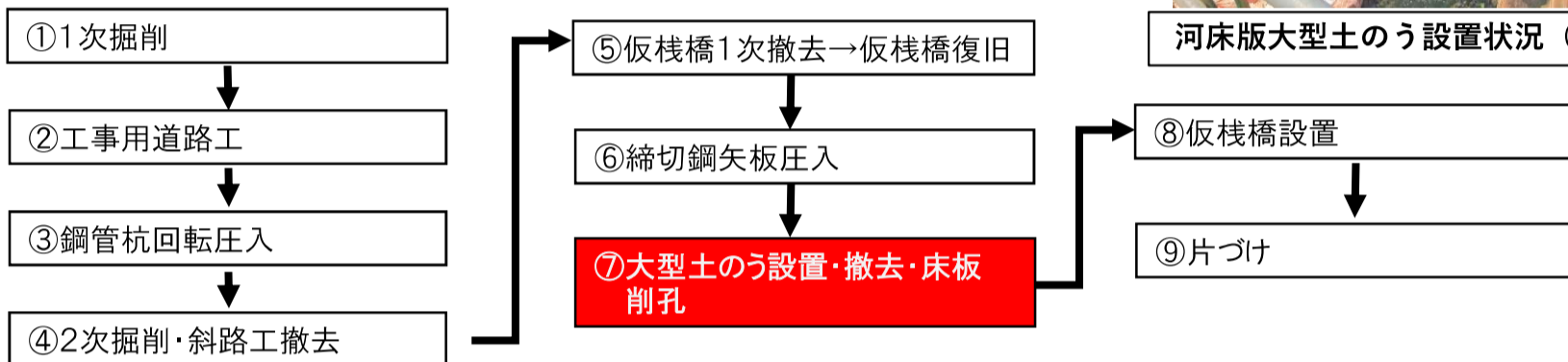
## ⑦ 大型土のう設置・床板削孔



大型土のう設置状況 (前回工事)

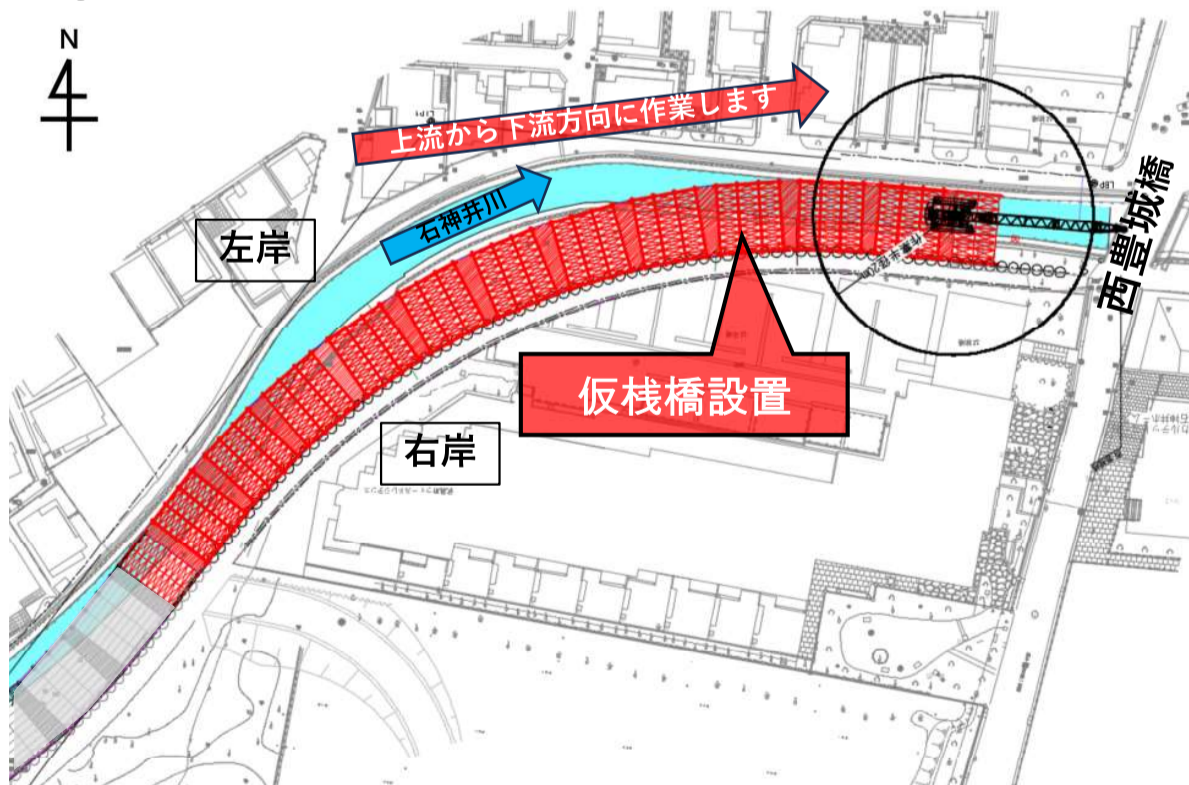


河床版大型土のう設置状況 (前回工事)



# 施工ステップ図⑧

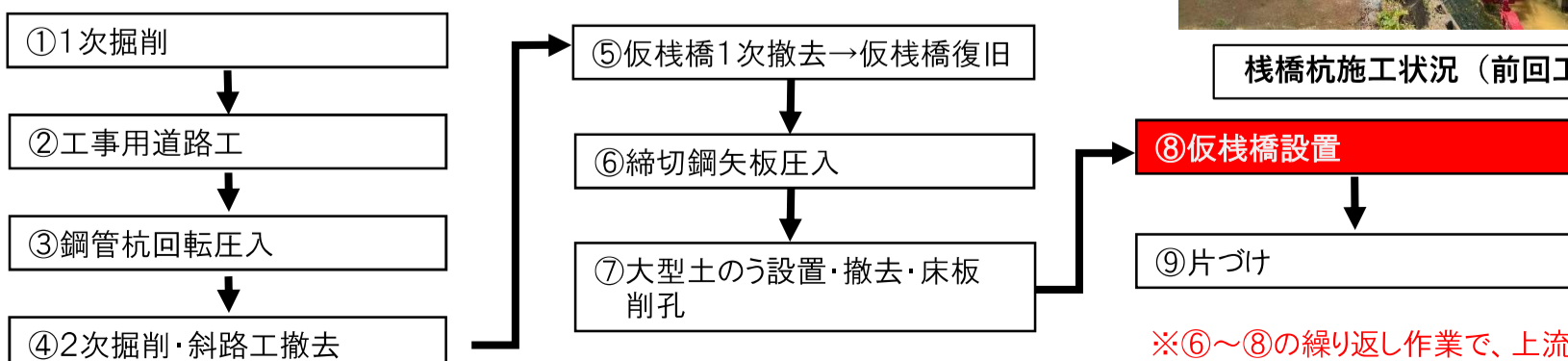
## ⑧ 仮栈橋設置



仮栈橋施工状況 (前回工事)



栈橋杭施工状況 (前回工事)



※⑥～⑧の繰り返し作業で、上流から下流に向かって作業を行います。

本工事の施工に伴う、環境への影響を把握するための調査を行います。

## ①振動・騒音調査

本工事に伴って発生する振動・騒音を調査し、定められた基準値内か確認します。

（調査方法、頻度）

振動計・騒音計を用いて測定します。調査頻度は工事期間中に定められた工種毎に調査いたします。

## ②地盤変形調査

本工事に伴って発生する地盤変形の大きさを把握するため、沈下量と変位量を調査します。

（調査方法、頻度）

高さ測量・座標測量により測定します。地盤変形調査においては、工事前・工事後および工事中に調査いたします。

## ③地下水調査

本工事に伴って発生する地下水の水位変化を把握するために調査します。

（調査方法）

工事現場周辺に前回工事で設置済の観測用井戸5ヶ所にて、水位を継続的に調査します。

# 安全・環境対策について

本工事の施工に当たり、下記の安全対策を実施し、周辺の皆様、歩行者、一般車両に対する安全を確保しながら工事を実施します。

### 安全対策

- 工事用車両による資材等の輸送については、あらかじめ輸送経路、輸送機関、輸送方法などについて計画をたて事故防止に努めます。
- 工事用車両の公道への駐停車が無いよう、資機材納入業者等に周知徹底します。
- 工事用車両の出入り口等には、交通誘導員を配置し、歩行者や一般車両に対して適切に誘導します。
- 保安施設については、日々点検を実施し、不備があった場合はただちに是正します。
- 歩行者用仮設通路の仮囲い・ゲートは強風等で転倒しない様、確実に固定をします。

### 環境対策

- 本工事に使用する建設機械については、低騒音・低振動型建設機械、排出ガス対策型建設機械を使用します。
- 振動・騒音計にて測定しながら基準値を超えない様注意しながら施工します。  
基準値 振動 70デシベル 騒音 80デシベル
- 現場内での工事用車両の走行は、時速10km/h以下の運転を徹底し、振動・騒音の軽減に努めます。また、必要により散水を行い、周辺へのほこり等の飛散を防止するように努めます。

調査については、東京都の発行した身分証明書及び腕章を着用した調査会社の調査員が実施します。

【専門調査会社】株式会社 大和コンサルタント

腕章



家屋調査員身分証明書

6四建工二身第〇〇号

身分証明書 顔写真

氏名 昭和 平成 年 月 日生

勤務先 住所

上記の者は東京都施行の下記工事に従事する者であることを証明する。

記

1. 工事件名 石神井川整備工事(その171)

2. 工事場所 東京都練馬区石神井台七丁目地内から同区関町東二丁目地内まで

3. 工事期間 自 令和 8年 5月 日 至 令和 9年 5月 日 令和 年 月 日 東京都第四建設事務所

前田 隆志 公印

注意

1. この証明書は、標記 工事に従事する場合には、必ず携帯し、関係人に請求があったときは、いつでも提示しなければならない。
2. この証明書の記載事項は訂正しない訂正したものは無効とする。
3. この証明書は、他人に貸与し、又は譲渡してはならない。
4. この証明書を紛失したときは、すみやかに東京都第四建設事務所長へ届け出なければならない。
5. この証明書の有効期間は、委託期間とし、有効期間を経過したときは、すみやかに東京都第四建設事務所長へ返還しなければならない。

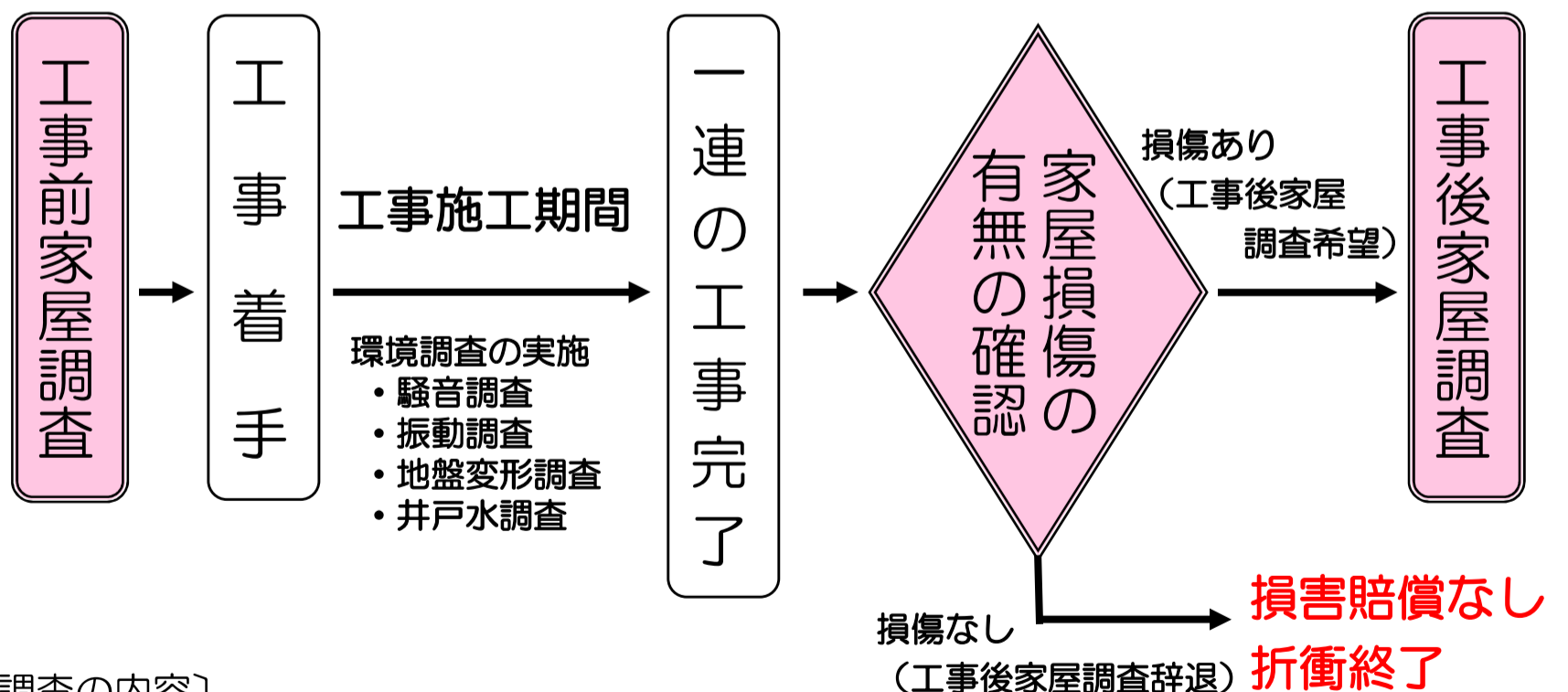
石神井川整備工事（その171）

## 損害賠償事務の流れ①（工事後家屋調査まで）

工事に伴う損害賠償とは・・・

河川工事が原因となって家屋等に被害が生じた場合に、その被害について金銭で賠償すること

- ①工事期間中に損傷が発生していること ②損傷が工事の影響によるものと推定されること



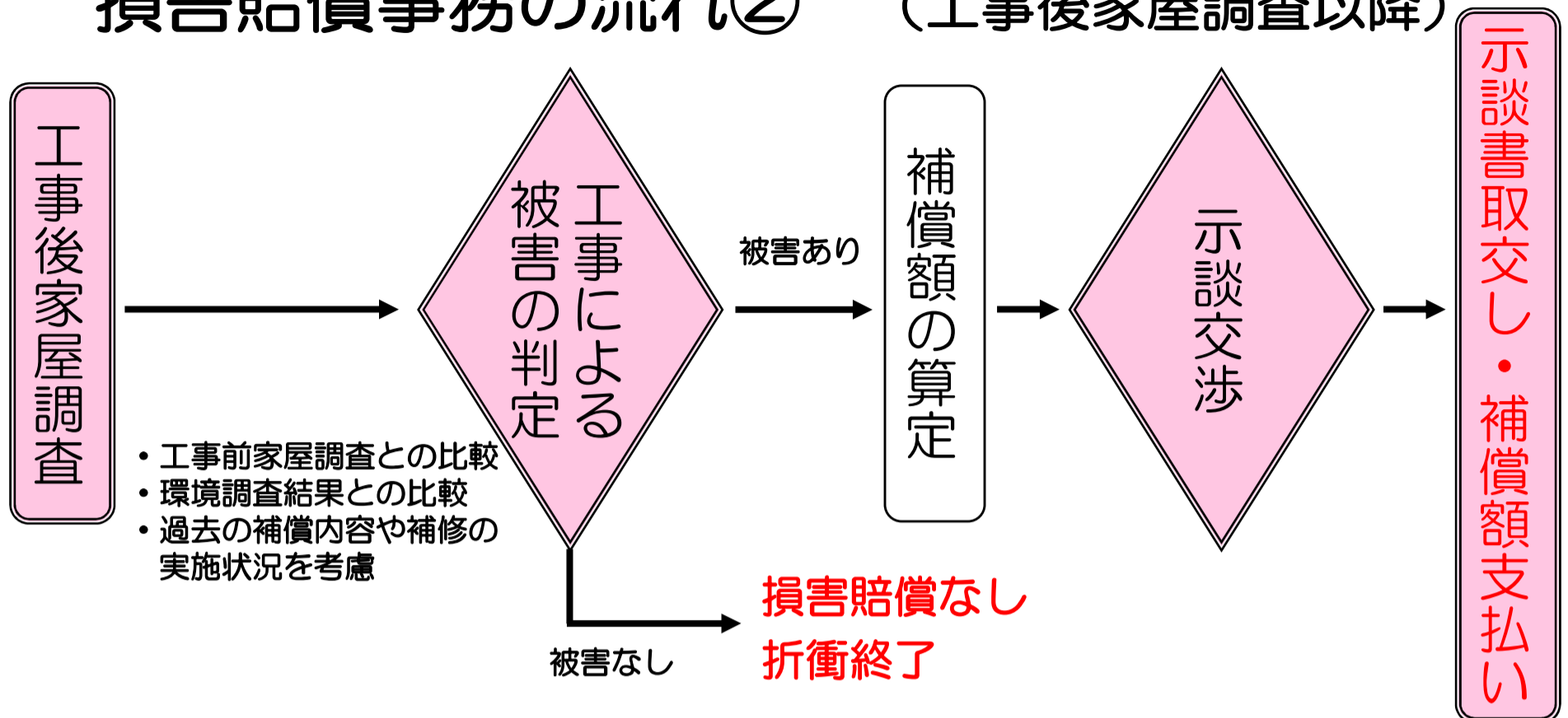
〔家屋調査の内容〕

家屋調査は主に以下のような項目を写真やスケッチ、計測などにより実施します。

<ul style="list-style-type: none"> <li>・柱、床などの傾斜・水平度</li> <li>・扉や窓などの建付け状態</li> <li>・建物の基礎や土間などの亀裂などの状態</li> </ul>	<ul style="list-style-type: none"> <li>・外壁・内壁の亀裂などの状態</li> <li>・天井の亀裂、漏水跡などの状態</li> <li>・外構（塀、擁壁、門扉等）の損傷等の状態</li> </ul>
--	---

※ 流れ図の着色した項目は、家屋調査の実施など、直接所有者さまにかかわる項目です。

## 損害賠償事務の流れ②（工事後家屋調査以降）



- 家屋調査は、東京都と契約した調査会社が行い、事前に所有者さまと日程調整のうえ、原則所有者さま立会いのもと実施します。
- 補償額にあたっては、過去に河川工事による損害賠償を行っている場合には、その補償内容や補修の実施状況が考慮されます。
- 補償規模や内容によっては、補償額の算定まで長期間を要する場合があります。
- 示談書の取交し、補償額の支払いをもって示談成立となります。

※ 流れ図の着色した項目は、家屋調査の実施など、直接所有者さまにかかわる項目です。

## お問い合わせ

受注者 青木あすなる建設株式会社  
現場代理人：幸田（こうだ）  
電話番号：03-5903-9277

発注者 東京都第四建設事務所 工事第二課  
工事担当：高橋（たかはし）・笹田（しのだ）  
電話番号：03-5978-1791

工事についてのお問い合わせ及び、お気づきの点がございましたら、上記担当者まで連絡をお願いします。