

# 工事内容

1

## 工事内容

本工事は、護岸整備が完了した区間（善福寺川調節池上流から神通橋下流まで）において公園の復旧を行うものです。

**公園復旧・新設公園工**  
現況 工事後 (イメージ)

**河川管理用通路工**  
現況 工事後 (イメージ)

**施工範囲**  
公園復旧工  
河川管理用通路工  
護岸整備工  
新設公園工 (旧駐車場部)

神通橋  
西園橋  
善福寺川  
成田西三丁目  
五日市街道

別途工事

2

## 今回工事の工事完成イメージ図

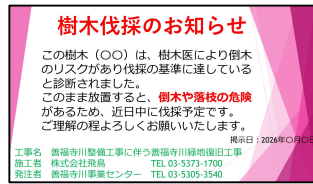


3

## 工事概要

### ①既存樹木伐採

樹木医の診断に基づき、倒木の恐れがある移植に適さない樹木等を伐採します。伐採の10日前までに該当樹木に対して掲示を行います。



伐採樹木への事前掲示（イメージ）

### ②高木移植

過年度工事に伴い一時保管場所へ植えていた高木を運び、移植を行います。

#### 【移植予定樹木】

サクラ	2本	ヤマモモ	2本
イチョウ	2本	トウカエデ	4本
ムクノキ	1本		

### ③照明灯・造成工・縁石工

公園内の造成や縁石工、照明灯の設置を行います。



街路灯



場外苗圃（一時保管場所）

4

## 工事概要

### ④高木植栽・舗装工・健康遊具設置工

- 高木の植栽を行います。

【植栽予定樹木】

カワツザクラ	10本	イチョウ	2本
ヤエザクラ	8本	トウカエデ	1本
ソメイヨシノ	8本	イロハモミジ	1本
クスノキ	1本	シラカシ	1本
ケヤキ	3本	シマサルスベリ	1本
ハナミズキ	8本		

- 公園内通路の舗装を行います。



カワツザクラ ※イメージ



ヤエザクラ ※イメージ



公園内通路舗装 ※イメージ

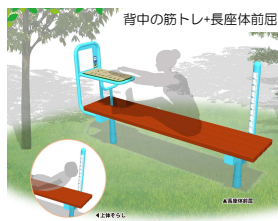
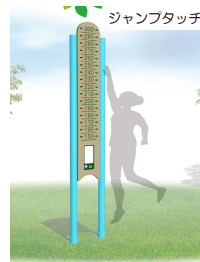
5

## 工事概要

### ④高木植栽・舗装工・健康遊具設置工

- ストレッチタワー・平均台など計8種類の健康遊具を設置します。

※設置予定健康遊具イメージ



6

# 工事工程表

	令和8年										令和9年	
	4月	5月	6月	7月	8月	9月	10月	11月	12月	1月	2月	
準備工・片付け工 (仮フェンス設置・撤去等)	■	■										■
既存樹木伐採			■	■								
高木移植			■	■								
照明灯・造成工・緑石工			■	■	■	■	■	■	■	■		
高木植栽・舗装工 健康遊具設置工										■	■	

5月18日現場着手（予定）

## 施工時間

午前8時から午後6時

午後5時：作業終了 午後6時：片付け完了

※土・日・祝日は原則作業を行いません。

（荒天や祝日により平日作業が行えない場合は土曜日に作業を行う場合がございます。）

※騒音振動等を伴う作業があります。

7

# 工事車両搬入経路図

## 搬出入路②〈神通橋ルート〉



### 搬出入路②神通橋ルート

通行期間：2026年5月25日～2027年2月26日（週に3日間程度）

通行時間：9：00～17：00

規制時間：1回最大5分間（工事車両出入り時、一時的に通行止め）

誘導員数：9名程度

一日当たり最大通行台数：5台（往復）[4t～7t車]

※車両搬入時、最大5分間程度お待ちいただく場合がございます。

8

## 主な工事車両

名称	イメージ写真	主な工種	一日当たりの最大通行量
中型ダンプトラック		造成工 舗装工	最大 10台/日
ラフタークレーン		移植工 植栽工	最大 1台/日
トレーラー		H鋼搬出	最大 2台/日
コンクリートミキサー車		縁石工 照明施設工	最大 2台/日
バックホウ		既存樹木伐採 造成工ほか	



ご近所の皆様へ

曜日	作業予定
月	〇〇E ダンプ〇台
火	〇〇E ラフター〇台
水	〇〇E
木	〇〇E
金	〇〇E ダンプ〇台
土	休工
日	休工

★安全最優先で作業をしております。

工事車両通行予定

※工事関係車両に通行許可証を掲示させます。  
 ※工事現場入口付近に掲示する週間予定表に工事車両通行予定を記載いたします。

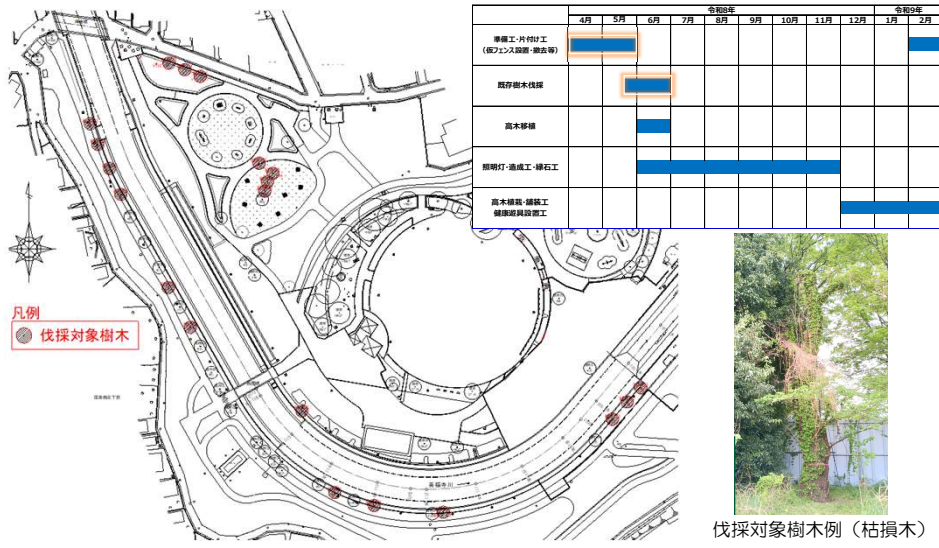
9

## 善福寺川緑地復旧工事 工事の流れ (1/4)

### ①準備工・伐採工

令和8年5月中旬～6月中旬頃

・樹木医の診断結果に基づき、倒木の恐れがある移植に適さない樹木等を伐採します。



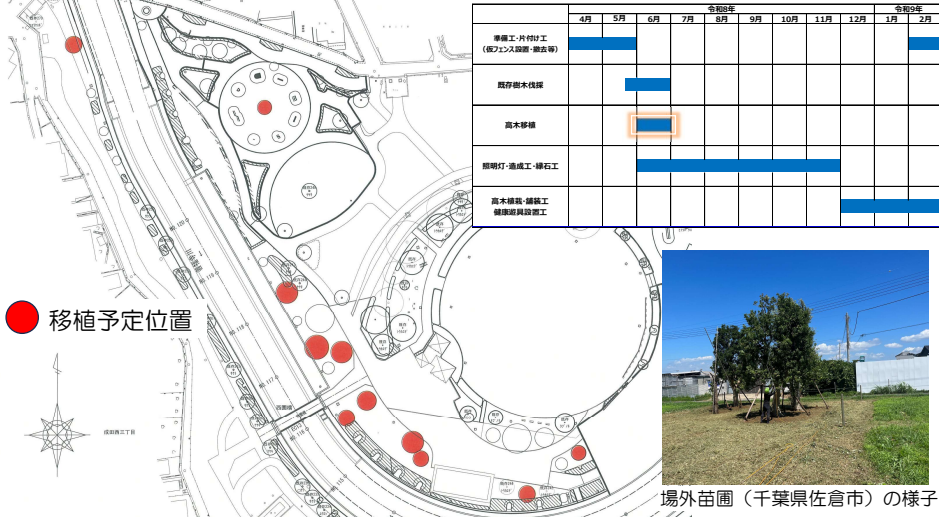
10

## 善福寺川緑地復旧工事 工事の流れ (2/4)

### ② 移植工

令和8年6月上旬～6月下旬頃

- ・ 樹木の一時保管場所（苗圃）から運搬した樹木を移植します。  
（トウカエデ4本・ヤマモモ2本・ムクノキ1本・イチョウ2本・サクラ2本）※予定



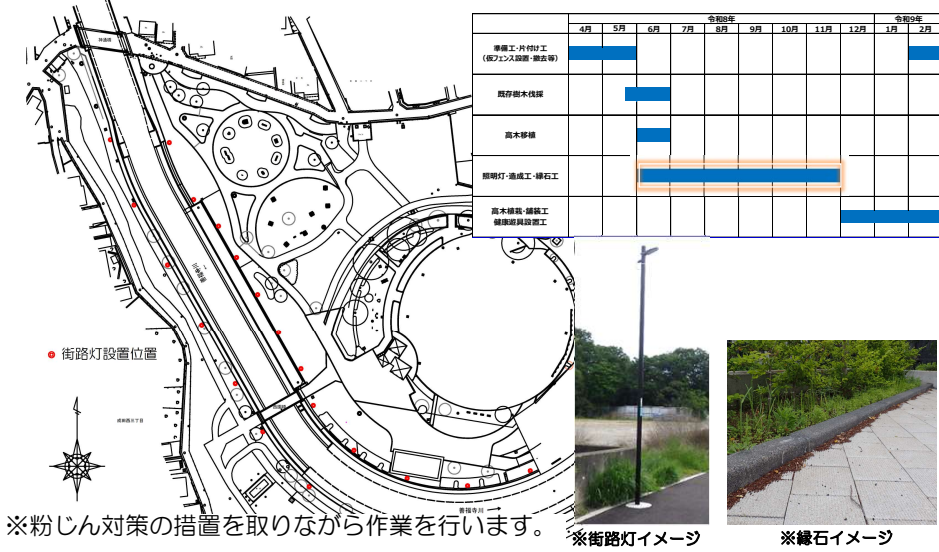
11

## 善福寺川緑地復旧工事 工事の流れ (3/4)

### ③ 照明灯工・造成工・縁石工

令和8年6月上旬～11月下旬頃

- ・ 照明灯の設置・敷地内造成・縁石設置工を行います。



12



## 工事に伴う環境調査

当工事の施工に伴う、環境への影響を把握するための調査を行います。

### ○振動・騒音調査

→当工事に伴って発生する振動・騒音を調査し、定められた基準値内か確認します。

#### (調査方法、頻度)

振動計・騒音計を用いて測定します。調査頻度は工事期間中に定められた工種（掘削工、盛土・埋戻し工、締固め工、舗装工）毎に調査いたします。

15

### 【問い合わせ先】

#### ★善福寺川整備工事全般に関係すること

東京都第三建設事務所 工事第二課 設計総括担当

電話 03-3387-5367

#### ★現在実施中の善福寺川整備工事に関すること

東京都第三建設事務所 工事第二課 善福寺川事業センター

電話 03-5305-3540

#### ★善福寺川整備工事に伴う善福寺川緑地復旧工事の内容や施工方法等の詳細に関すること

受注者：株式会社飛鳥 首都圏事業部

電話 03-5373-1700

ご迷惑をおかけしますが、ご協力・ご理解をお願い致します。

16