

水防訓練の実施

○「はらっぱ 水防・防災フェスタむさしの」において、防災関係機関による水防工法の活動訓練を実施し、水防関係機関間の連携強化や市民の水災対策に係る意識向上を図った。



水防工法の訓練の様子(積み土のう工法)



家庭でできる水防技術講習会の様子

風水害時における野川周辺の防災対策方針(令和7年12月策定)を策定

洪水浸水想定区域において浸水被害が想定される野川流域において、「自助」「共助」「公助」の取組を強化することで、水害に備えた防災性や安全性の向上を図り、野川周辺に居住するかたがより安心して暮らせる地域を目指すことを目的に策定したものです。

風水害時における野川周辺の防災対策方針

令和7年12月
三鷹市



風水害時における避難行動等のタイムライン

警戒期		豪雨災害発生初期～応急期			
1	2	3	4	5	6
台風の接近 3~5日前	台風の接近 1~2日前	台風の接近 12時間前~当日	応急期	応急期	災害発生
防災気象情報 早期注意情報 (警報級の可能性) 週間天気予報	防災気象情報 台風情報(進路・強度予報) 大雨暴風等に関する (東京都)気象情報	防災気象情報 (大雨・暴風・洪水) 注意報・警報 大雨警報(浸水害・土砂災害) 洪水警報 キキクル レベル3	防災気象情報 河川氾濫危険情報 土砂災害警戒情報 大雨特別警報	防災気象情報 河川氾濫発生情報 土砂災害警戒情報 大雨特別警報	防災気象情報 河川氾濫発生情報 土砂災害警戒情報 大雨特別警報
避難指示 無	避難指示 無	【高齢者等避難】 ■原則、日中の(災害到達前に)発令 ■洪水、土砂災害の危険区域を発令対象とする	【避難指示】 ■原則、日中の(災害到達前に)発令 ■洪水、土砂災害の危険区域を発令対象とする	【緊急安全確保】 ■原則、日中の(災害到達前に)発令 ■洪水、土砂災害の危険区域を発令対象とする	【緊急安全確保】 ■原則、日中の(災害到達前に)発令 ■洪水、土砂災害の危険区域を発令対象とする
避難行動支援 ■ホームページ、SNSによる風水害への備えについて情報発信	避難行動支援 ■ホームページ、SNSによる風水害への備えについて情報発信	【高齢者等避難】 ■防災行政無線による広報 ■SNS等による巡回広報 ■消防団による巡回広報 ■避難行動要支援者の移動支援 ■ホームページ、SNSによる自主的な避難行動の呼びかけ	【避難指示】 ■防災行政無線による広報 ■SNS等による巡回広報 ■消防団による巡回広報	【避難指示】 ■防災行政無線による広報 ■SNS等による巡回広報 ■消防団による巡回広報	【緊急安全確保】 ■命の危険直ちに安全確保!
タイムライン ■テレビなどで気象情報をチェック	タイムライン ■親戚などの家に早めに避難するなど、安全な場所への避難を検討	タイムライン ■自主的に安全な場所に避難する ■危険な場所から高齢者等は避難!	タイムライン ■自主的に安全な場所に避難する ■危険な場所から避難!	タイムライン ■自主的に安全な場所に避難する ■危険な場所から避難!	タイムライン ■命の危険直ちに安全確保!

新に風水害時における避難場所の拡充や、移動支援に関する民間団体との災害時協力協定を締結し、防災対策の充実を図りました。また、市民向けにタイムラインの雛形を示し、自助における避難行動の促進などを周知しました。

水害に関する防災教育の推進

取組の実施内容を記載

市立小中学校の新任教員(1年次)育成研修に伴う防災教育研修において、府中市に起こりうる災害(震災・風水害)の被害想定や本市の災害対策、避難所の役割、自助・共助の必要性を解説することで防災知識を深めるとともに、児童生徒に対する防災教育の指導力向上や発災時における的確な思考、判断に基づく正しい行動力を身に付けることを目的に、新任教員52名に対して講義及び避難所の防災資器材の取り扱いについて指導を行う。

取組状況がわかる写真や資料を添付

教員の防災意識の向上はもとより、学校や学校を中心とした地域防災活動への積極的な参画や避難所の開設に係る初動防災体制の強化が図られている。



自治体間の垣根を越えた避難者情報共有の取組

●令和6～7年度:三鷹・府中・調布・狛江の4市(+東京都・東京都市長会)による検討会

- ・避難者情報の共有化・DX化に向けた検討会を設置
- ・4市共通の避難者名簿への統一 ※令和6年度に達成
- ・避難所情報管理システムの試行環境における実証実験

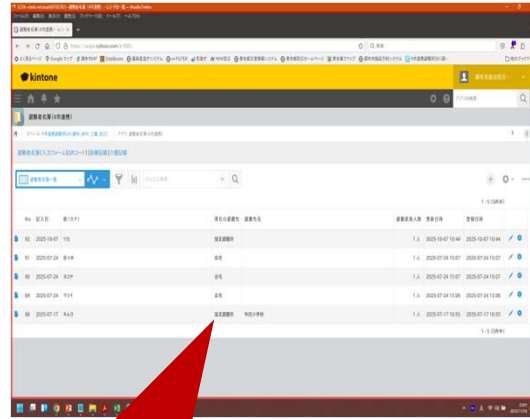


① 避難所受付に、避難者名簿管理システムの名簿入力フォームのQRコードを掲示

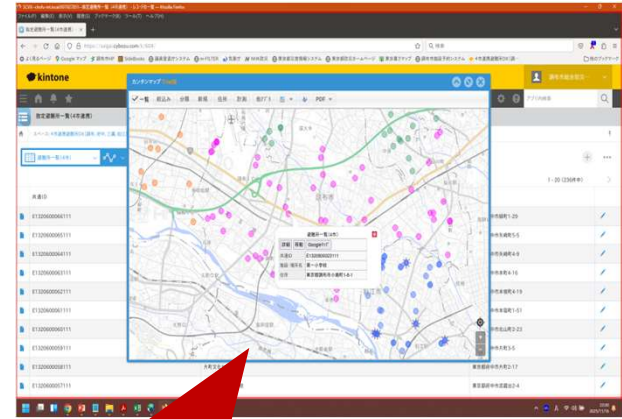


② 避難者はQRコードをスマートフォンで読み込んで入力
※市ホームページ等にQRコードを掲載しておけば、在宅避難者等も入力可能

③ スマートフォンの入力フォームの画面。
フォームの詳細は避難者情報を管理しやすい内容となるよう検討中



④ 入力された避難者情報の管理画面



⑤ 避難所は地図上のプロットや管理が可能

●令和8～9年度:検討会を多摩26市に拡充(特別区、町村などの参加歓迎)

- ・多摩26市における避難者名簿の統一を図る
- ・避難者情報共有システムの実証実験と最適な方向性の検証、東京都の被災者総合支援システム等との連携を図る
- ・災害時に自治体間で避難者情報を共有し適切な支援を行える体制構築を進める



水防訓練の実施

- 令和7年5月11日に、都立武蔵野公園野川第二調節池にて総合水防訓練を実施。
- 改良積土のう工法、マンホール噴出防止工法、連結水のう工法(タイガーダム)、土のう作成、簡易水防工法、チェーンソー取扱訓練、可搬ポンプによる排水活動体験、ドローンによる映像伝送訓練、防災マップ及び救命ボートの展示等を行った。

連結水のう工法
(タイガーダム)



身近なレジ袋を使用した水のう作り
簡易水防工法



マンホール周辺を土のうで
囲い水を貯めて噴出を防ぐ
マンホール噴出防止工法
(土のう使用)



チェーンソー取扱訓練



ドローンによる上空からの
情報収集及び展示



可搬ポンプによる排水



救命ボート・防災マップの展示
PRコーナー



土のう作成体験

総合水防訓練の実施について

実施概要

- ①災害対策本部訓練
タイムラインに基づく情報収集・整理、関係機関のリエゾンや災害医療コーディネーターとの連携
- ②避難所開設・運営訓練
市民の受入れ訓練、福祉避難スペースの設営と誘導、関係機関の展示
- ③排水樋管対応訓練
排水樋管操作要領に基づく対応訓練、水中ポンプ、排水ポンプ車を活用した消防団による排水訓練

実施結果

①災害対策本部訓練



災害対策本部会議



分室での情報収集・整理



関係機関の連携



医療コーディネーターとの連携

②避難所開設・運営訓練



避難所受付、検温・問診



関係機関の展示

③排水樋管対応訓練



排水ポンプ車による排水訓練



六郷排水樋管対応訓練

浸水ハザードマップを作成中

○気象庁が発表した新しい防災気象情報にあわせて改良

取組状況がわかる写真や資料を添付



上記の令和6年度のハザードマップを改良中