

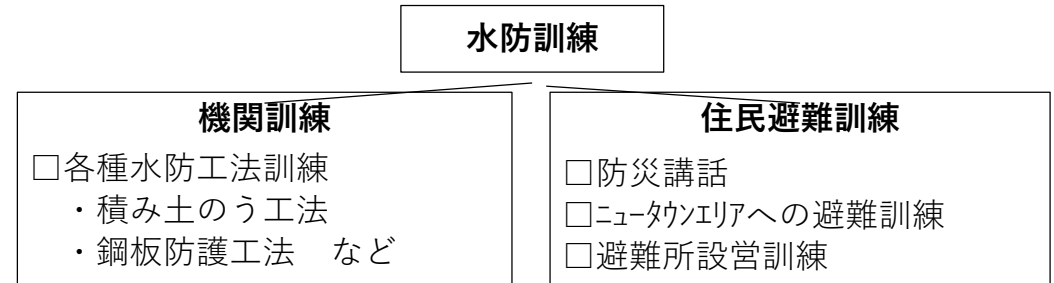
# 実害を想定した水防訓練の実施

- 機関訓練と住民避難訓練の分離開催により実施。
- ニュータウンエリアへのバスによる避難訓練と感染症対策を実施した避難所運営訓練を実施。

## 1 令和7年度訓練実施方針

- ①機関訓練と住民避難訓練の分離開催
- ②訓練重点項目
  - ・ 関係機関との連携要領の確認
  - ・ 水防技術の習熟
  - ・ 市民の住民避難訓練による避難要領の周知
  - ・ 職員の避難所設営訓練による職員の練度向上

## 2 訓練全体のイメージ



## 3 訓練概要

- 実施日時
- 機関訓練  
令和7年5月25日（日）10：00～12：00
  - 住民避難訓練  
令和7年5月25日（日）9：00～12：30

■実施場所

機関訓練	一ノ宮公園
住民避難訓練	関戸公民館、武道館

■参加機関

機関訓練	多摩市、多摩市消防団、多摩消防署、多摩市建設協力会
住民避難訓練	多摩市、多摩消防署 一ノ宮防災対策委員会、関戸自治会、 桜ヶ丘一ノ宮自治会防災対策委員会、東寺方自治会防災委員会 多摩第一小学校児童及び保護者 東寺方小学校児童及び保護者

### ■訓練内容

#### ◇ 機関訓練



各種水防工法訓練

#### ◇ 住民避難訓練



防災講話



ニュータウンエリアへの避難訓練



避難所設営訓練

# 「いなぎ防災マップ」改め「いなぎ防災ガイド」の更新

- ・稲城市内の三沢川流域ハザードマップ(想定最大規模降雨)を追加
- ・稲城市内の内水ハザードマップ(想定最大規模降雨)を追加

保存版

# いなぎ防災ガイド

防災情報をアプリで確認  
稲城市防災アプリ  
iOS Android

防災情報を配信します  
稲城市メール配信サービス

防災行政課を呼び出したときには  
電話 0800-800-9991 (フリーダイヤル)  
防災行政課専用コールセンターへ

稲城市 令和8年(2026年)3月発行

**災害に備える**

- 自衛・共助・公助 1
- 備蓄品・非常持出品 3
- 家の備え 5
- 情報収集 9
- 地域防災力の向上 11
- 要配慮者への支援 15
- 応急給水 17
- 稲城市消防団・稲城市防災訓練 18

**地震**

- 地震を知る 19
- 地震発生時の行動 23

**風水害・土砂災害**

- 風水害・土砂災害を知る 25
- 避難情報・気象情報の確認 27
- 風水害・土砂災害時の行動 29
- 台風への備え 31

**その他の災害**

- 雪害・火山災害 33
- その他 34

**避難生活**

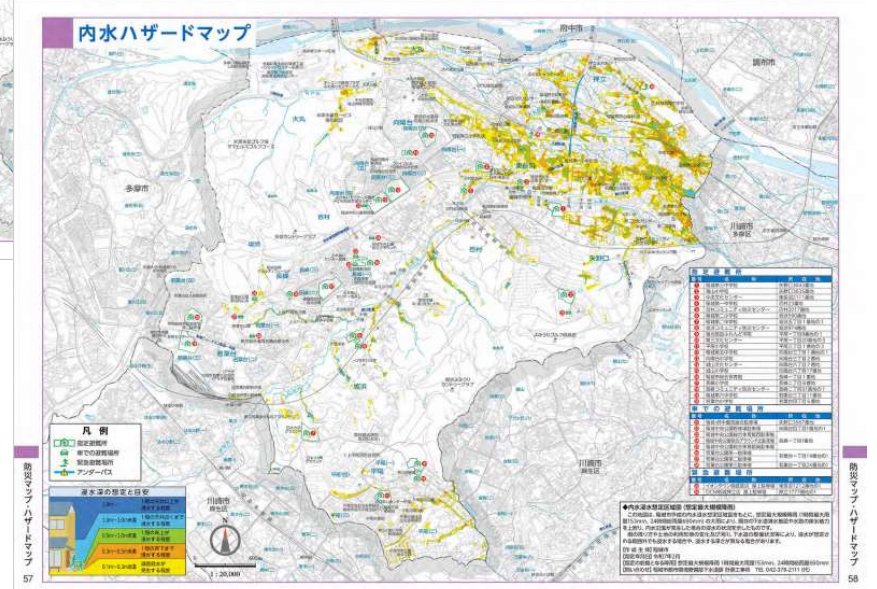
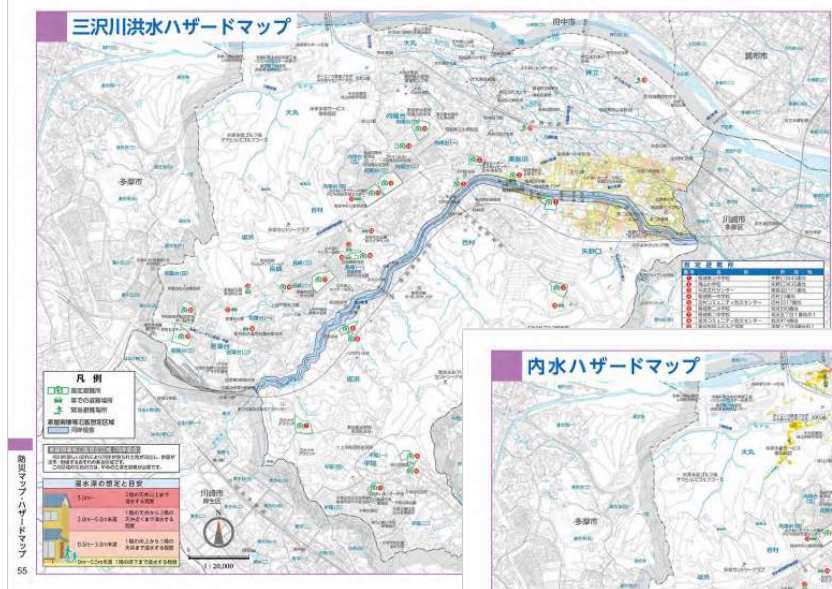
- 避難時の心得 35

**生活再建**

- 被災支援を受けるために 37

**防災マップ・ハザードマップ**

- 避難所・避難場所【震災】 39
- 防災マップ(分冊1~5) 41
- 避難所・避難場所【風水害】 51
- 多摩川洪水ハザードマップ 53
- 三沢川洪水ハザードマップ 55
- 内水ハザードマップ 57
- 土砂災害ハザードマップ 59
- ハザードマップ(分冊1~5) 61



防災マップ・ハザードマップ 58