

区民に対する防災講話の実施

取組の実施内容を記載

令和7年度は計14回(1月末時点)区民に対する水害を含む防災講話を実施

区民等を対象に区役所の防災センターの見学や防災講話を実施し、区の防災対策等について、以下の資料や水害ハザードマップを参考に説明を行っている。



墨田区都市計画部
危機管理担当防災課

墨田区の避難所

- ① 指定避難所
区小中学校、公共施設等 ⇒ **計39か所**
(収容人数：小学校約1,000人～、中学校約1,500人～)
- ② 追加開設 (①で収容しきれない等)
区立総合体育館及び都立高校 ⇒ **計6か所**



水防訓練の実施

- 令和7年6月に江東区・第七消防方面合同の水防訓練を区立荒川・砂町水辺公園で実施。
- 訓練参加者約280名、来賓者約140名(54町会)。一般見学者も約100名来場した。
- 訓練だけでなく展示コーナーの設置や、ハザードマップ・非常食配布など、水防啓発も行った。



ひと目でわかるハザードサインの設置

- 水害ハザードマップに示された浸水の可能性がある公共施設92か所（小中学校56か所、出張所等36か所）に浸水の深さなどを標示したハザードサインを7年3月に設置。
- 令和7年4月21号のこうとう区報でハザードサインを紹介。

わが家の水害リスクを事前にチェック!
 ~ 台風や集中豪雨から身を守る ~

5月は「水防月間」です。近年、全国規模で多くの水害が発生しています。区では今のところ大きな被害はでていませんが、想定外の自然災害はいつ起きてもおかしくありません。もしもの時、落ち着いて行動できるよう、日頃からの情報収集等で台風や集中豪雨に備えましょう。

「ひと目でわかるハザードサイン」の設置

水害に対する危機意識を高め、また、発災時には命を守るための避難行動を促すため、水害ハザードマップに示された浸水の可能性がある公共施設92か所（小中学校56か所、出張所等36か所）に、浸水の深さなどを標示したハザードサインを7年3月に設置しました。

想定される最大の水位

4.4m

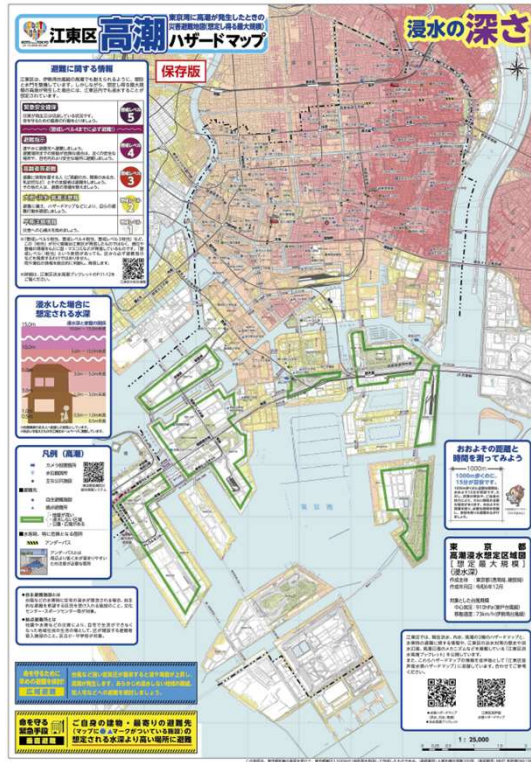
高層ハザードマップ

江東区役所
江東区文化センター
東原小学校
泉陽町
福島の学校
東原小学校
泉陽町
福島の学校
東原小学校

広報での周知(こうとう区報4月21日号)

高潮ハザードマップを全戸配布

- 高潮浸水想定区域図の改定に伴い、ハザードマップを改定した。
- 令和7年6月に区内約30万戸の全世帯・事業所に配布が完了した。
- 令和7年4月21号のこうとう区報でハザードマップの改定を掲載した。
- 弱視の方向けの点字版、音声版ハザードマップを作成し、配布した。



高潮ハザードマップ

**台風・大雨が発生する前に
水害ハザードマップをチェック!**

水害が発生した際に想定される浸水の深さや浸水が続く時間、避難に関する情報が掲載されています。区は「洪水」「大雨浸水(内水)」「高潮」3種類の水害ハザードマップを発行しています。

高潮ハザードマップ 改定版
東京湾で想定される最大規模の高潮による
冠水が発生したときの災害避難地図

注意! 江東区では高潮にも注意が必要!

配布場所
区HP、河川公園課(区役所補助防災センター6階)、防災課(区役所補助防災センター4階)、こうとう情報ステーション(区役所2階)、各出張所、各図書館、森下文化センター、東大島文化センター、男女共同参画推進センター(バシルティ江東)

水害ハザードマップ(区HP)
水害ハザードマップの内容を
YouTube区公式チャンネルで公開中

洪水ハザードマップ **大雨浸水ハザードマップ**
河川の堤防が決壊したときの
災害避難地図
短時間に下水道で対応しきれない
大雨が降った場合の災害避難地図

音声版水害ハザードマップ(区HP)
3種類の水害ハザードマップなどの内容を録音した「音声版水害ハザードマップ」を区HPに公開しています。水害が発生した際の各丁目ごとの浸水の深さ、浸水が続く時間、また区の水害の歴史や水害が起こるメカニズム、避難に関する情報なども読み上げています。希望する方にはCD版・デジパックの配布も行っています。河川公園課工務係に電話で

河川公園課工務係 ☎03-3647-2538 ☎03-3647-9216

**改定した高潮ハザードマップを
全世帯・事業所へ
4月下旬から全戸配布**
高潮ハザードマップ1枚を配布します。5月中に届かない場合や、ポストに届かない場合は
配達コールセンターにご連絡ください。改定のポ
イントは、区HPの「よくある質問」をご覧ください。
問 配達コールセンター ☎050-5357-5111
【受付時間】平日9:00~19:00

情報収集方法等は次ページへ

広報での周知
(こうとう区報4月21日号)

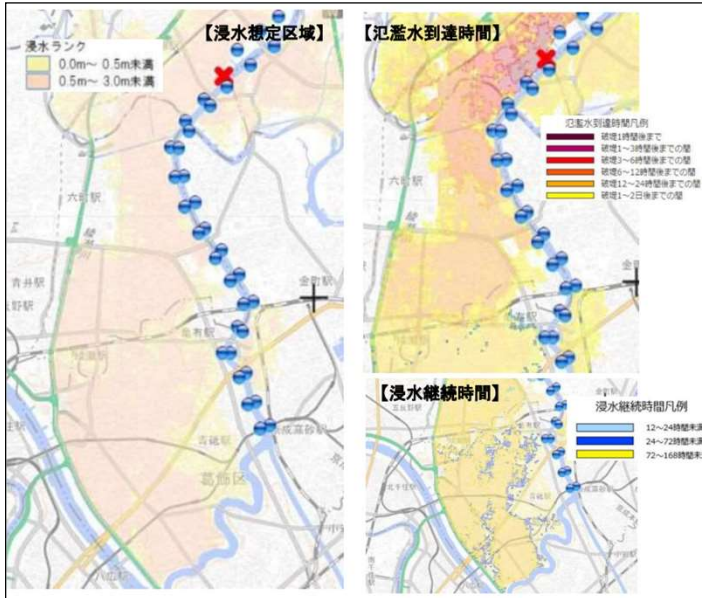
水害BCPの改定

取組の実施内容を記載

- ・令和2年度に策定した葛飾区水害BCP(業務継続計画)について、想定する水害を中川上流部に具体化し、浸水到達時間や浸水地域を整理した上で、全庁的な災害対応業務を修正した。
- ・改定に当たっては、危機管理・防災部署のみならず、施設を所管する部署や教育・子どもを担当する部署などと協議やワークショップを実施することで、各所管の意見を取り入れた。
- ・令和8年度は、改定した水害BCPを用いた動画研修及び図上訓練を実施予定である。

取組状況がわかる写真や資料を添付

▽想定する災害イメージの共有



▽庁内水害BCP検討ワークショップ風景



▽全職員向け水害BCP研修動画

葛飾区全職員向け水害BCP研修動画

1. 水害時の行動に必要な水害BCP(水害時業務継続計画)とは
研修動画の学習ポイント水害BCPがなぜ必要なのかを理解し、水害BCPの概要を知る
2. 区で想定されている水害の想定シナリオ
研修動画の学習ポイント葛飾区で想定される水害の内容・シナリオを知る
3. BCPの開始時期(職員の参集、発動タイミング、タイムライン)
研修動画の学習ポイント水害BCPから、初動のタイミングや発動に必要な対応を理解する。
4. 必要となる受援業務(受援の必要性、受援の事例)
研修動画の学習ポイント「受援」の必要性を知り、「受援」を事前から考える
5. 発災に備えて平時から各自が取り組むこと
研修動画の学習ポイント応急対応業務や優先業務の確認など、平時から各自が行うべきことを知り、行動する

▽時系列を整理した災害対応業務一覧

業務ID	業務名	業務内容	担当者	開始時間	終了時間	備考
001	水害発生確認	水害発生を確認し、関係部署へ連絡する。	防災課	08:00	08:15	
002	水害発生報告	水害発生を区長等に報告する。	防災課	08:15	08:30	
003	水害発生時の対応	水害発生時の対応を指示する。	防災課	08:30	08:45	
004	水害発生時の対応	水害発生時の対応を指示する。	防災課	08:45	09:00	
005	水害発生時の対応	水害発生時の対応を指示する。	防災課	09:00	09:15	
006	水害発生時の対応	水害発生時の対応を指示する。	防災課	09:15	09:30	
007	水害発生時の対応	水害発生時の対応を指示する。	防災課	09:30	09:45	
008	水害発生時の対応	水害発生時の対応を指示する。	防災課	09:45	10:00	
009	水害発生時の対応	水害発生時の対応を指示する。	防災課	10:00	10:15	
010	水害発生時の対応	水害発生時の対応を指示する。	防災課	10:15	10:30	

江戸川区水害ハザードマップ改定

取組の実施内容を記載

- 従来のハザードマップから見やすさ、分かりやすさを追求し、R5年度に有識者による検討委員会
区議会議員、連合町会長、小・中学校PTAや各関係団体、無作為抽出で選出した区民の方々
による意見聴取会を実施し、区民にわかりやすい内容として概要版と詳しく知りたい方用の本編を作成。
- 大規模水害が予想される時とされない時の「とるべき行動」、「避難計画」を記載した。
- 令和6年12月に東京都の高潮浸水想定区域図が見直され、地図面の改定を行った。
- 作成した、今年の7月に概要版を全戸配布した。

