

石神井川整備工事（北その10-4） 工事説明会

上映時間：約15分間

令和8年2月5日（木）

発注者：東京都北多摩南部建設事務所

受注者：有限会社 今村組

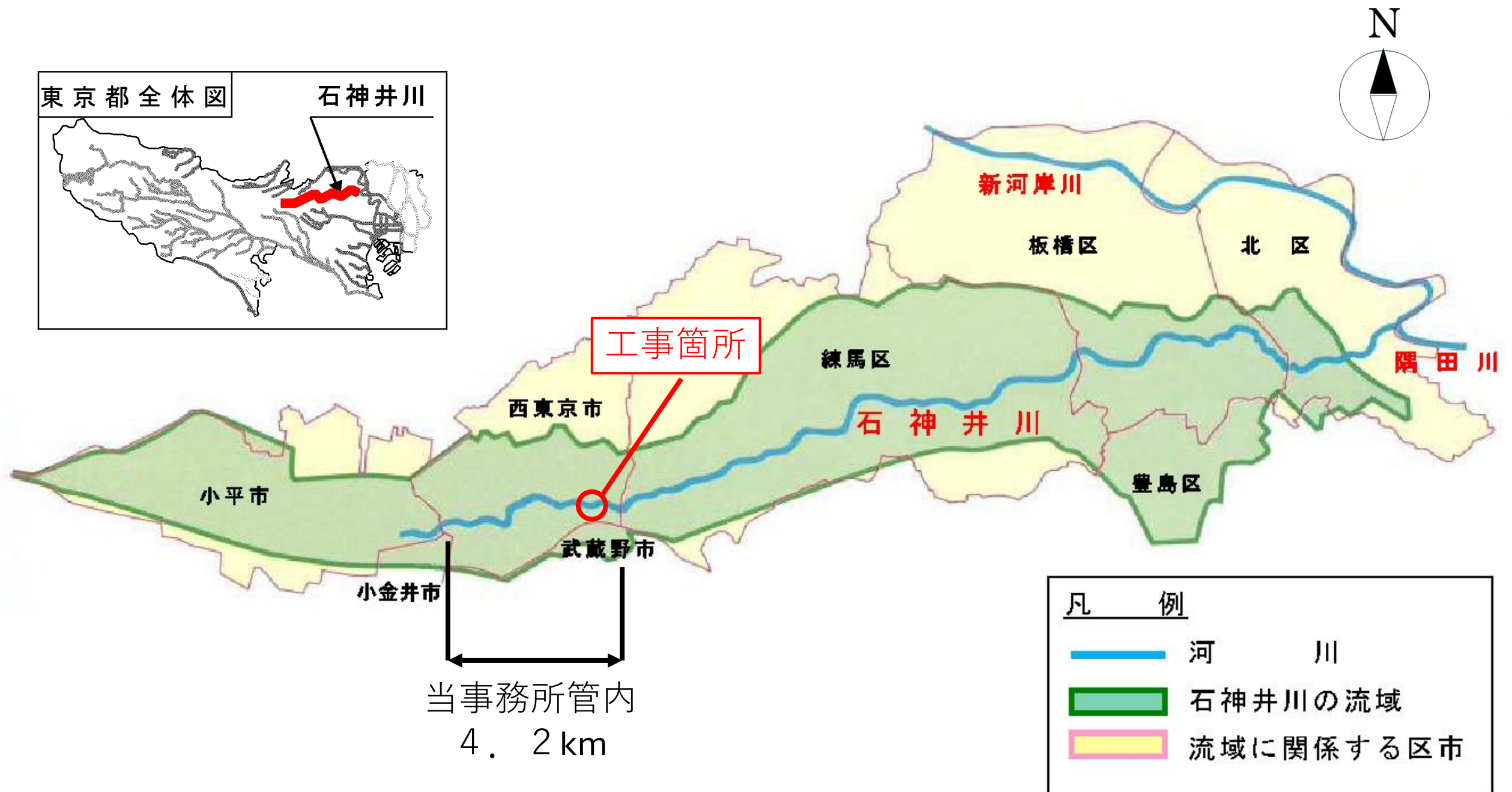
【説明内容】

- ▶ ① 石神井川の概要
- ▶ ② 工事の概要（今回工事、次回工事）
- ▶ ③ 工事の内容

①石神井川の概要

石神井川ってどんな川？

石神井川は、小平市に源を発し、北区で隅田川に合流する一級河川です。
河川の延長は25.2km、流域面積は73.1km²です。



①石神井川の概要

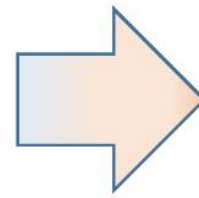
雨が降ると、川の水位が急上昇します

石神井川の平常時と増水時を比較した写真です。

平常時



増水時

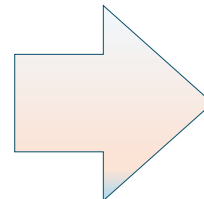


石神井川（上流部）の洪水前後の様子【柳沢橋（西東京市）のカメラ画像：令和5年6月2日台風2号時】

平常時



増水時




石神井川 南町調節池（西東京市）の流入前後の様子【南町調節池 定点カメラ映像：令和7年8月17日～18日】

①石神井川の概要

過去に起きた石神井川の浸水被害

これまでの浸水被害について、説明します。

年代	石神井川の浸水被害と整備計画	
昭和 33年	狩野川台風発生 西東京市内で浸水	 西東京市図書館提供（都で白黒をカラー化） 文化橋左岸:昭和51年 石神井川氾濫写真
昭和 49年	集中豪雨発生 西東京市内で浸水	
昭和 51年	台風17号発生 西東京市内で浸水	
昭和 54年	時間30 ^ミ 降雨に対する河道改修完成	
昭和 56年	南町調節池完成（貯留量1.2万m ³ ）	
昭和 57年	芝久保調節池完成（貯留量1.1万m ³ ）	
昭和 59年	向台調節池完成（貯留量8.1万m ³ ）	
平成 18年	河川整備計画を策定（目標整備水準を時間50 ^ミ 降雨）	
平成 28年	河川整備計画を改定（目標整備水準を「年超過確率1/20 の規模の降雨」（時間75 ^ミ 降雨）に改定）	
令和 4年	石神井川上流地下調節池の都市計画決定及び事業認可の取得	

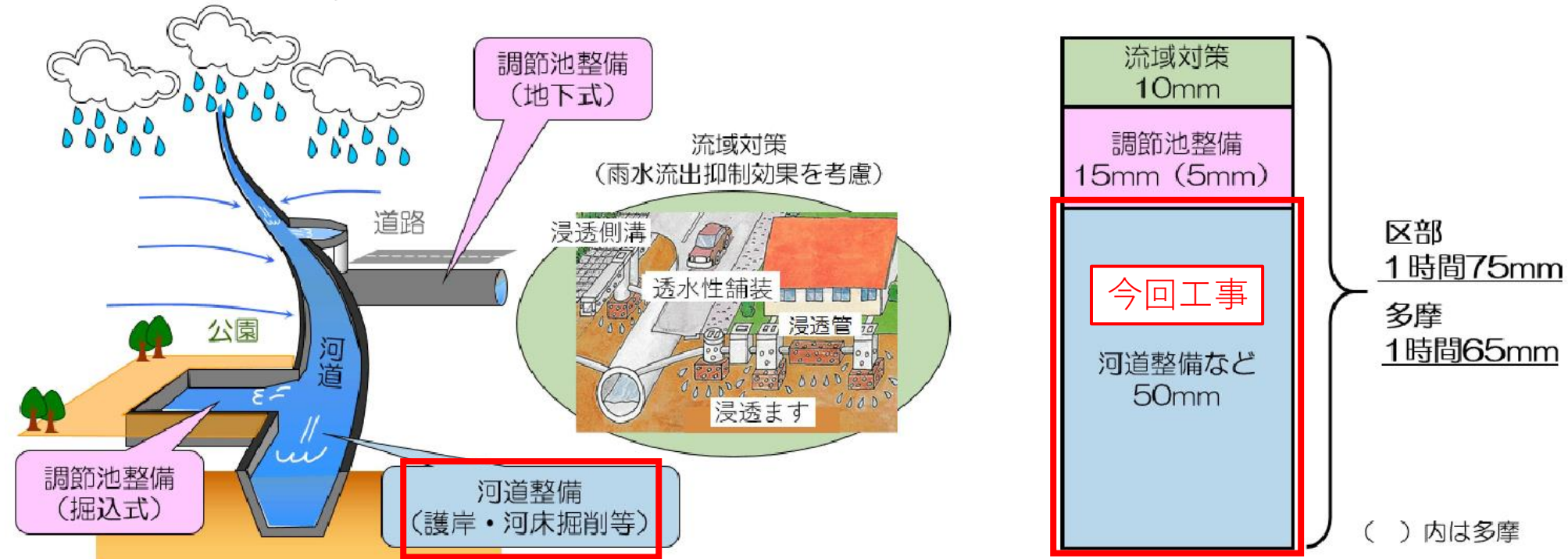
平成 17年 （参考）下流の練馬区で浸水被害発生

西東京市図書館提供（都で白黒をカラー化）
文化橋左岸:昭和51年 石神井川氾濫写真
西東京市図書館提供（都で白黒をカラー化）
石神井川氾濫後状況写真

①石神井川の概要

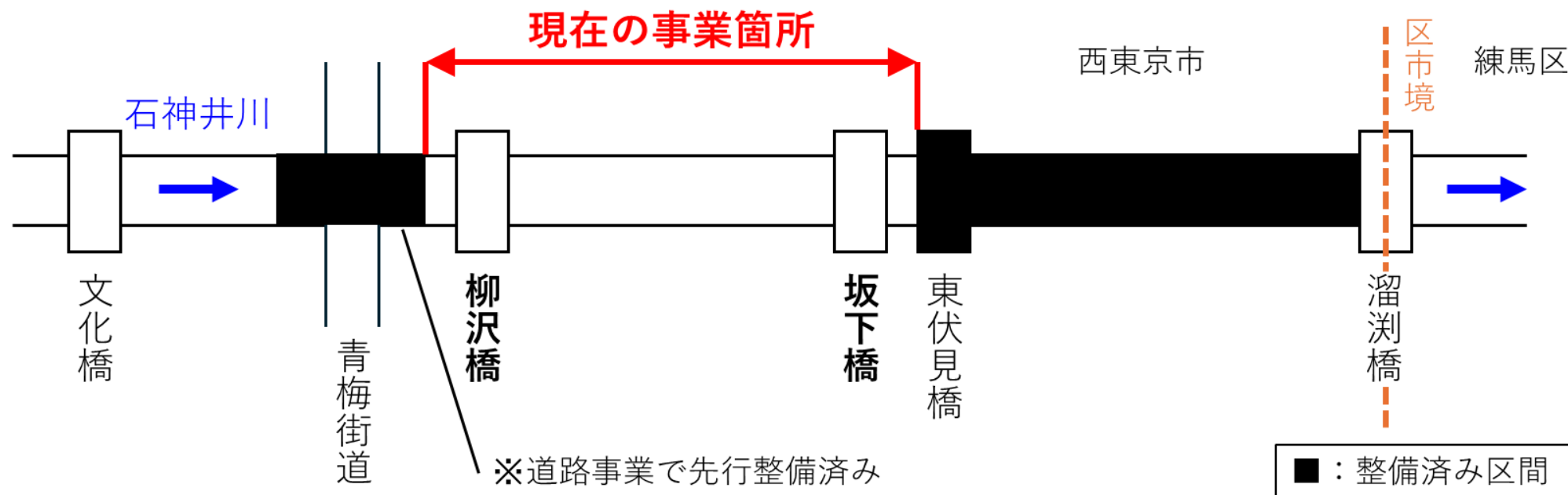
どのような洪水対策を進めているか

石神井川では、近年の豪雨に備えるため、河道整備や調節池整備等の洪水対策を行っています。



↑河道整備のイメージ

北多摩南部建設事務所管内の石神井川は、練馬区との境の溜浏橋から東伏見橋までの区間で、河道整備が完了しています。

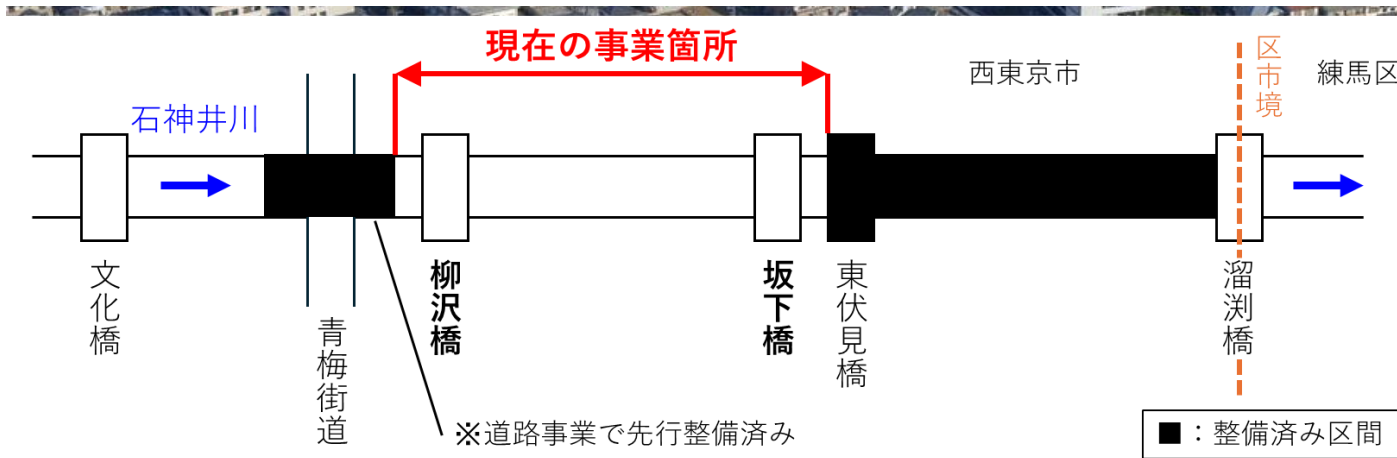


↑整備済み区間 (東伏見橋下流)

①石神井川の概要

現在実施中の事業箇所

現在は、坂下橋～柳沢橋区間の河道整備を行っています。



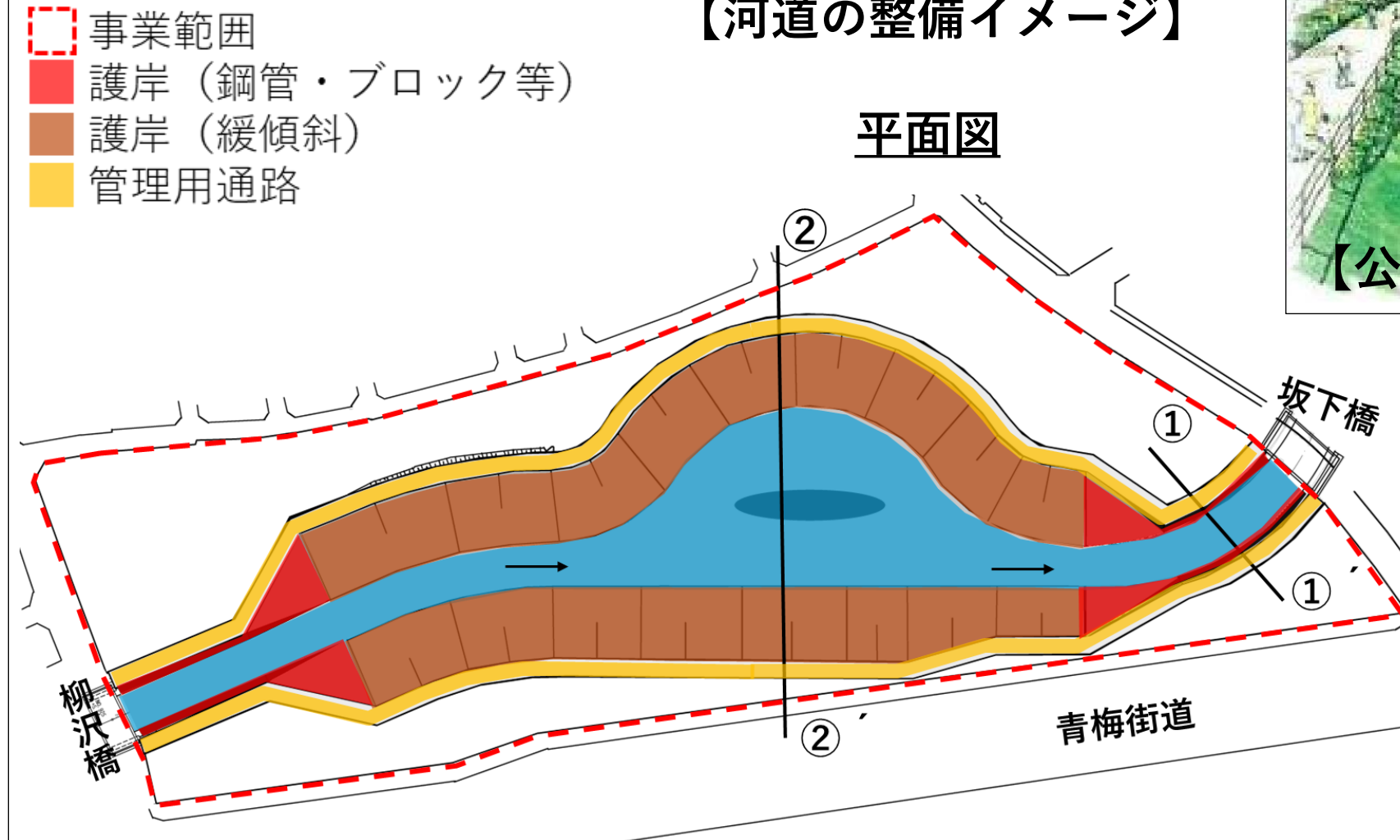
①石神井川の概要

河川と公園の完成イメージ

坂下橋～柳沢橋区間の河道整備が終わった後は、公園の整備を予定しています。

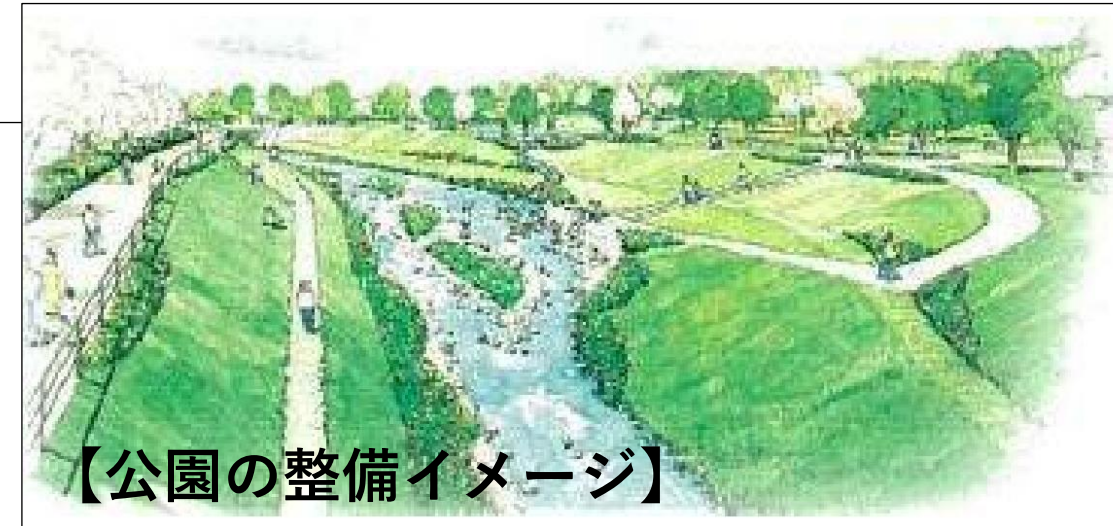
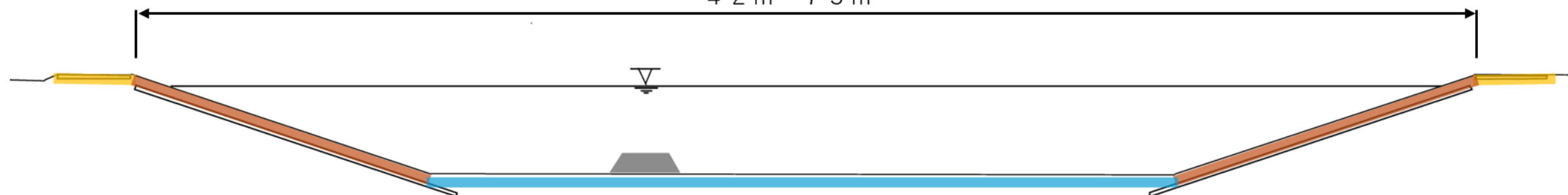
【河道の整備イメージ】

平面図



②－②'（緩傾斜部）

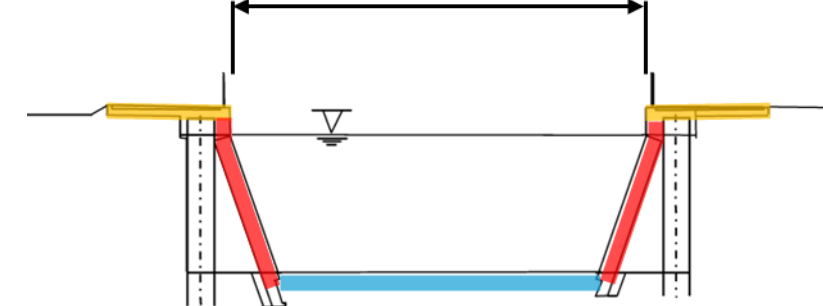
4.2 m～7.3 m



横断面図

①－①'（標準部）

1.2 m



②工事の概要

今回の工事箇所 位置図

今回工事の位置図です。

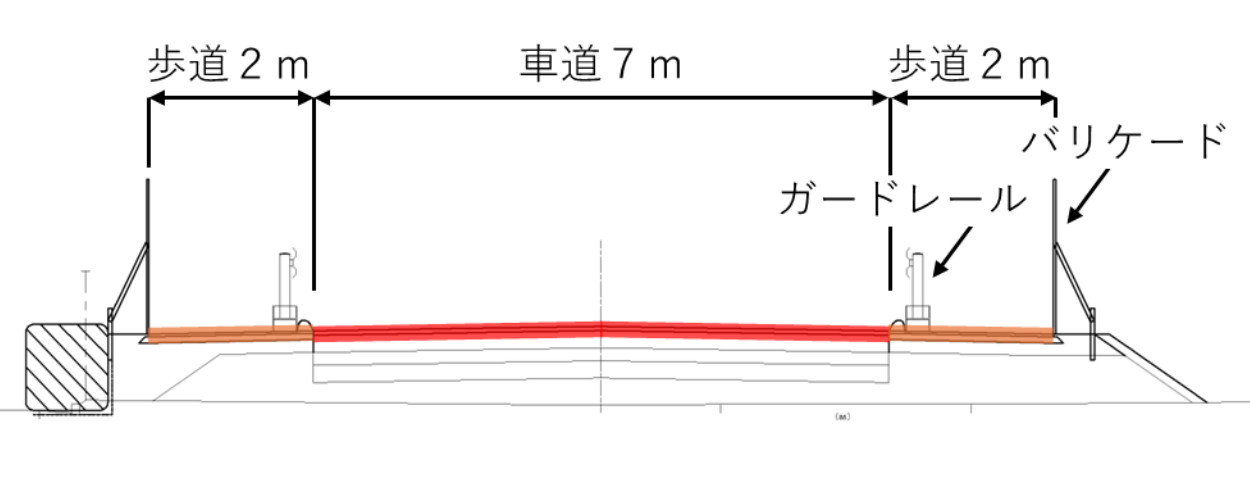


②工事の概要

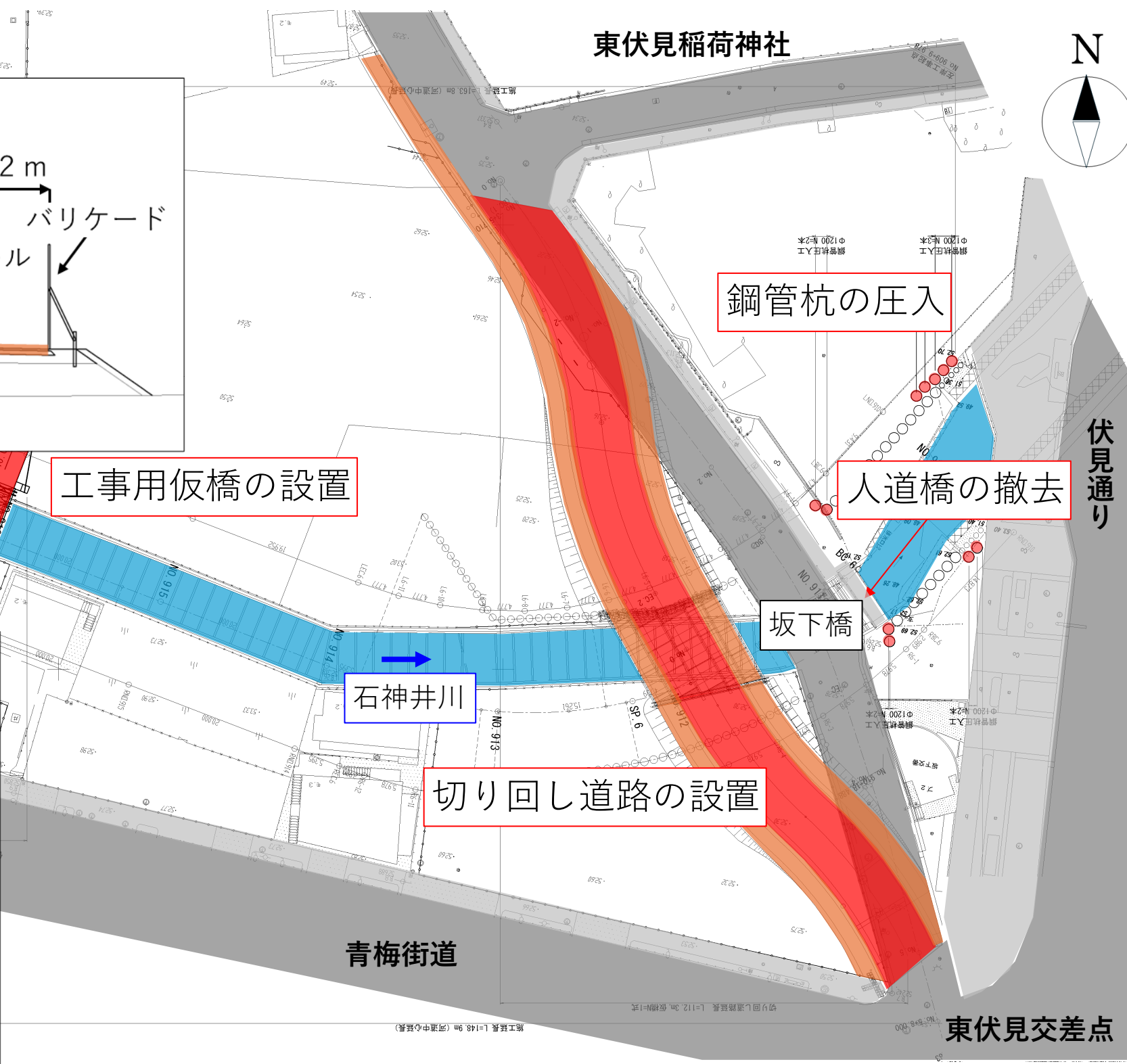
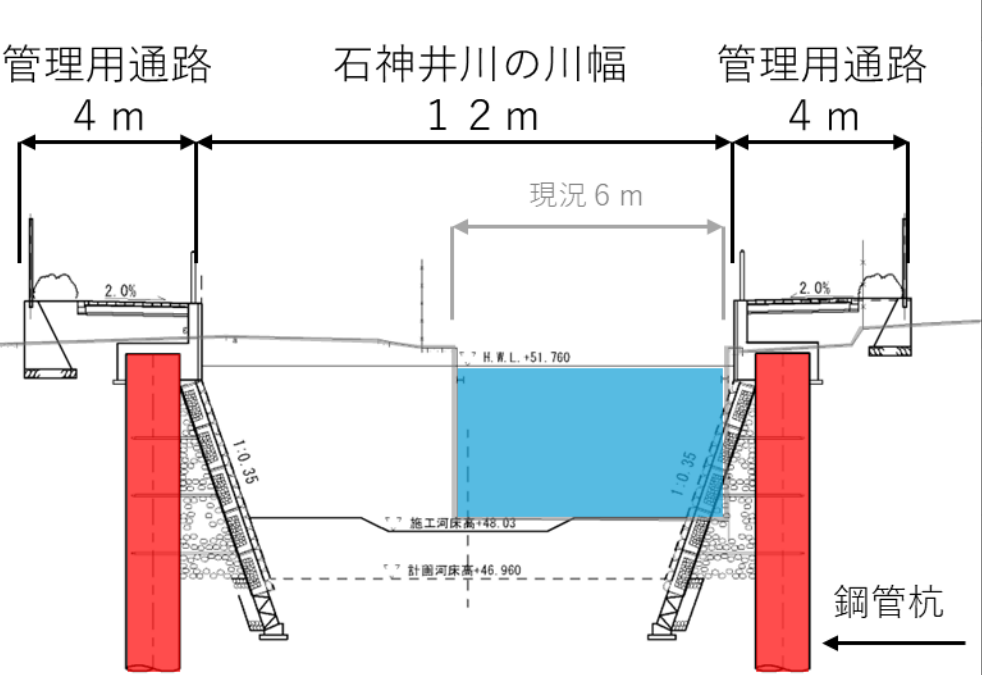
今回工事の概要【令和7～8年度】

今回の工事 では、坂下橋架替のための切り回し道路設置と、河川護岸の一部となる鋼管杭の圧入を行います。

切り回し道路横断図



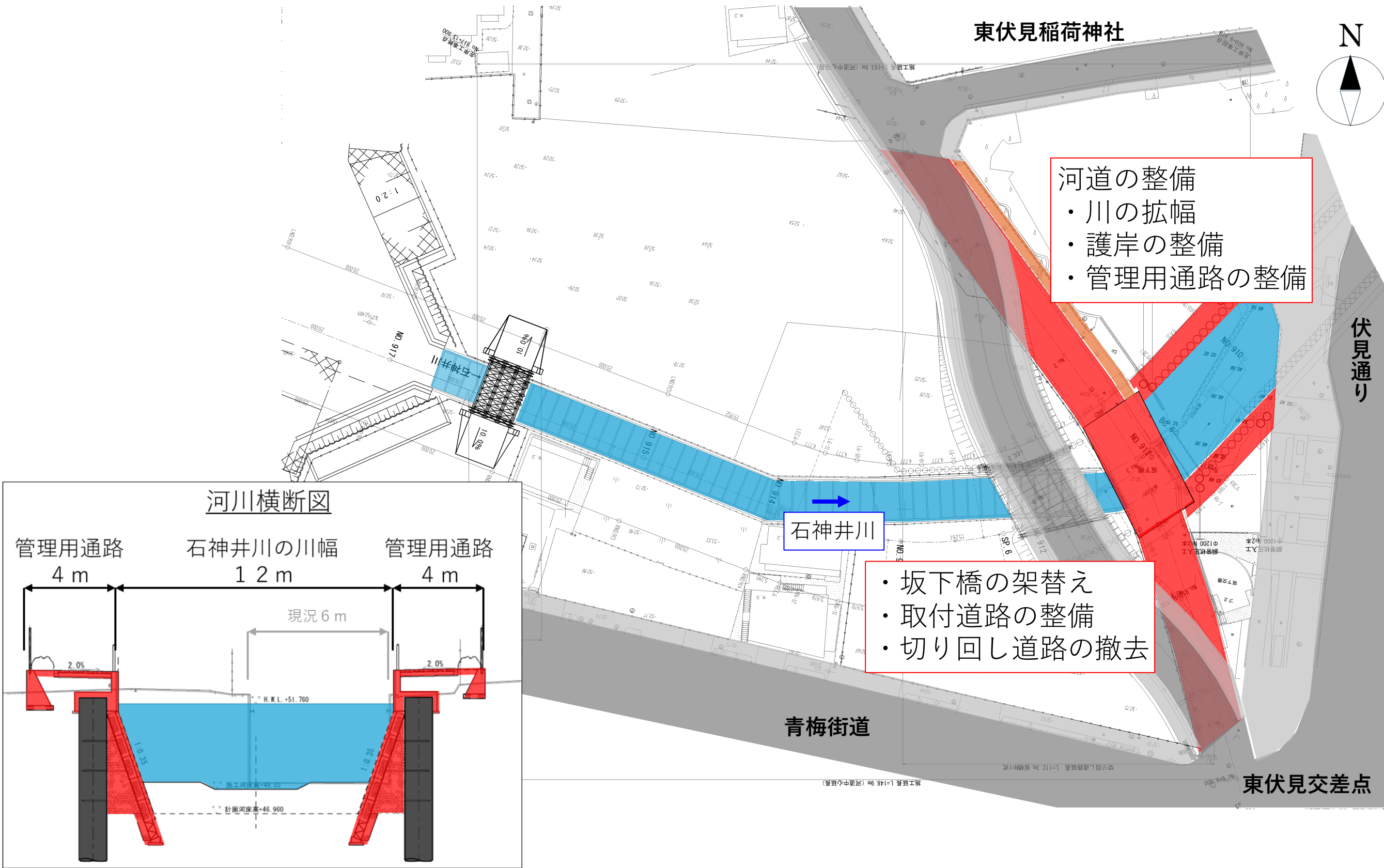
河川横断図



②工事の概要

次回工事の概要【令和8～10年度予定】

次回の工事 では、坂下橋の架替えと河道の整備工事を予定しています。



③工事の内容

今回工事の概要【令和7～8年度】

工事件名： 石神井川整備工事（北その10-4）

工事場所： 東京都西東京市東伏見一丁目地内から同市柳沢一丁目地内まで

工事期間： 令和 8 年 3 月～令和8年1 0 月（予定）

作業時間： 【昼間作業】 午前8時～午後6時

【一部夜間作業】 午後9時～午前5時

※土曜日・日曜日・祝日は原則、作業を行いません。

（工事状況に応じて作業を行う場合があります）

主要工種： 施工延長（河心） $L=148.9\text{m}$

鋼管杭工（ $\phi 1200$, $t=12\text{mm}$ ）9本

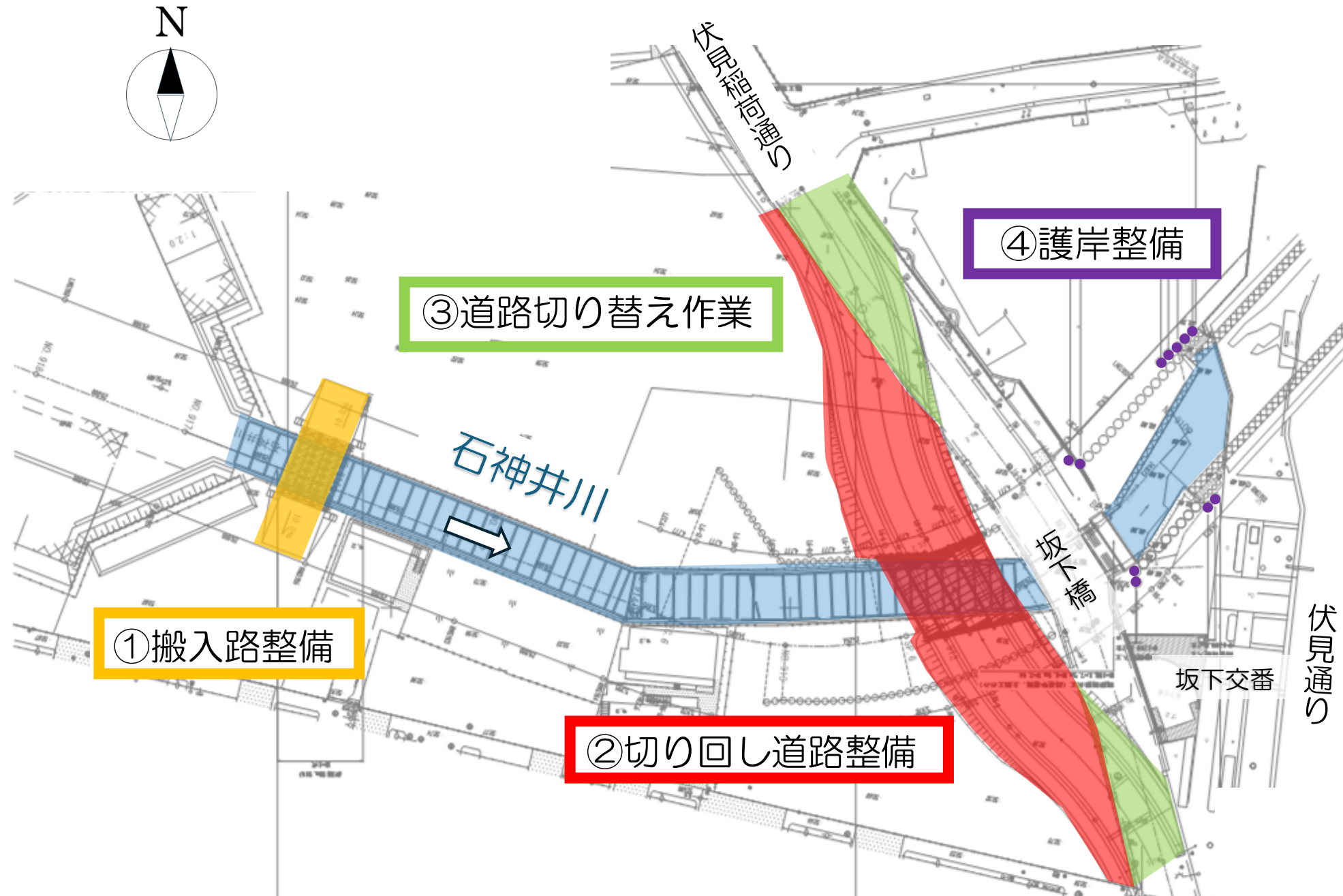
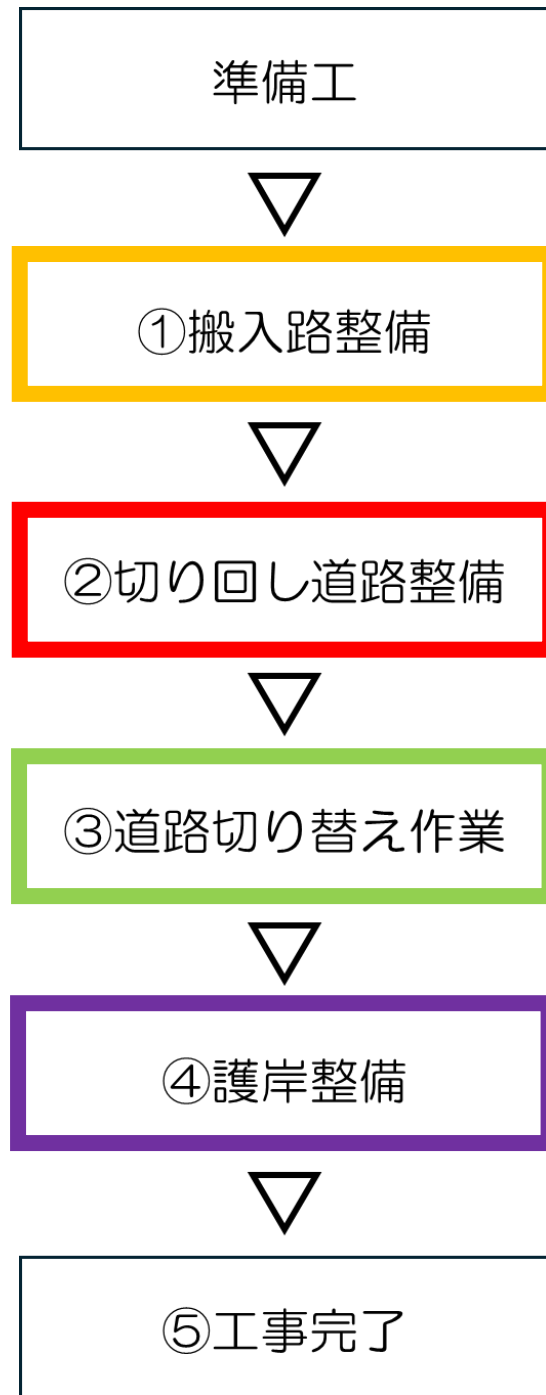
撤去工 坂下橋人道橋（上部工） 1 橋

仮橋工 切り回し道路部 1 橋

舗装工 アスファルト舗装 612m^2

③工事の内容

工事の範囲と進め方について



○工事を行う範囲と進め方

①搬入路整備、②切り回し道路整備、③道路切替作業、④護岸整備、の順で工事を実施

③工事の内容

工事車両の出入りについて

準備工

①搬入路整備

②切り回し道路整備

③道路切り替え作業

④護岸整備

⑤工事完了



- 工事資器材の搬入・搬出をするため、搬入路を整備
- 通常は青梅街道側からの出入りを基本としますが、鋼管杭の搬入時には、点線で示した矢印の経路から出入りする場合があります

③工事の内容

切り回し道路の整備について

準備工



①搬入路整備



②切り回し道路整備



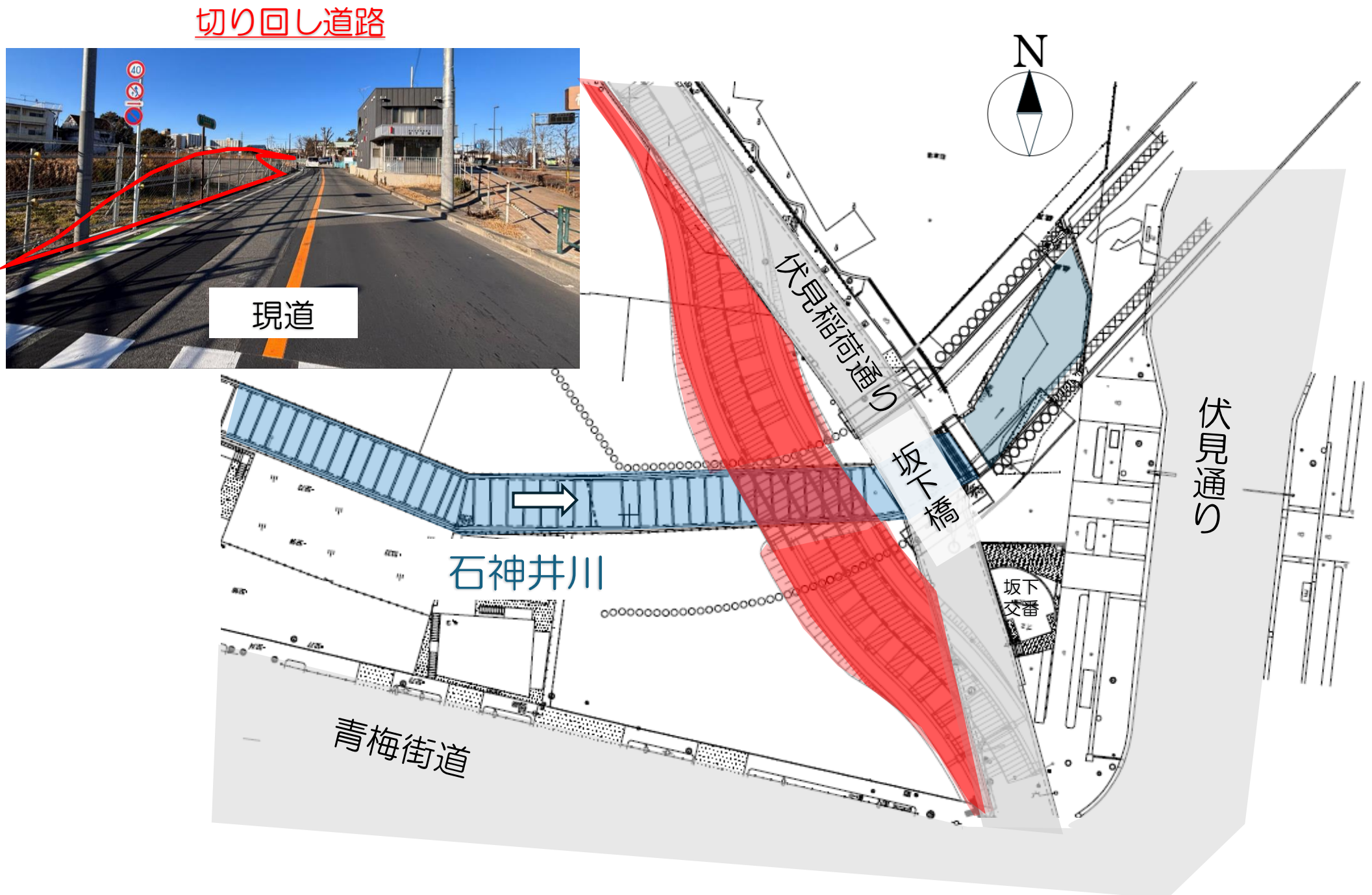
③道路切り替え作業



④護岸整備



⑤工事完了



切り回し道路整備（昼間施工 午前8時～午後6時）

○坂下橋の架け替え工事のため「切り回し道路」を整備

○切り回し道路の工事は現場内のみで作業を行うため、現道（伏見稲荷通り）は通行可能

③工事の内容

通行止めを伴う道路切替作業について

準備工



①搬入路整備



②切り回し道路整備



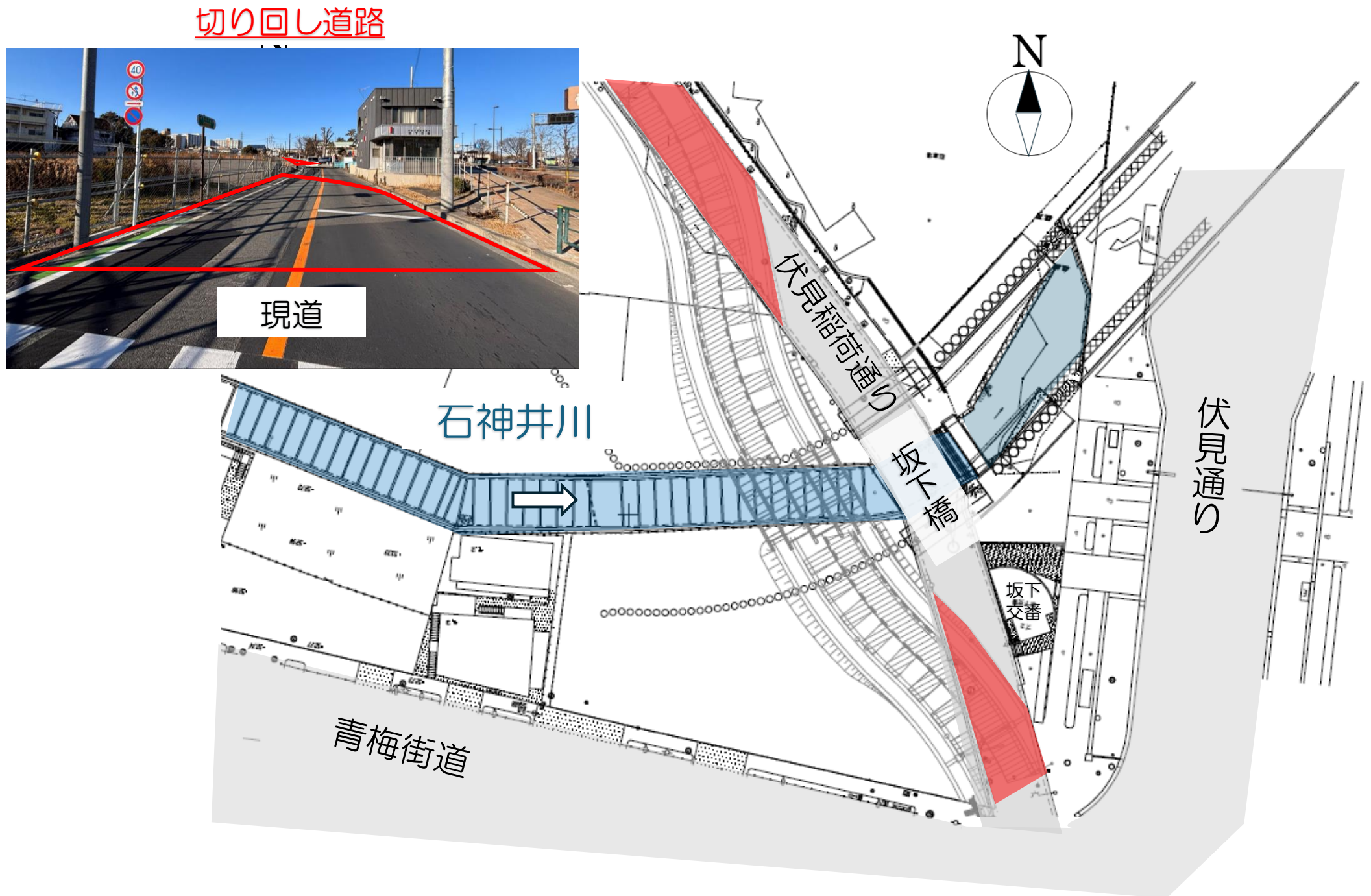
③道路切り替え作業



④護岸整備



⑤工事完了



道路切り替え作業（夜間工事 午後9時～午前5時）

○整備した切り回し道路への交通切り替えを行います

○交通への影響を最小限に抑えるため、工事は夜間に行い、その間は現道（伏見稲荷通り）の通行止めを行います

③工事の内容

河川護岸の工事について

準備工



①搬入路整備



②切り回し道路整備



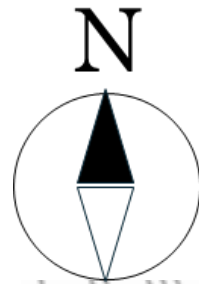
③道路切り替え作業



④護岸整備



⑤工事完了



石神井川



伏見稻荷通り

坂下橋

坂下
交番

伏見通り

鋼管杭圧入作業

鋼管杭
(こうかんぐい)

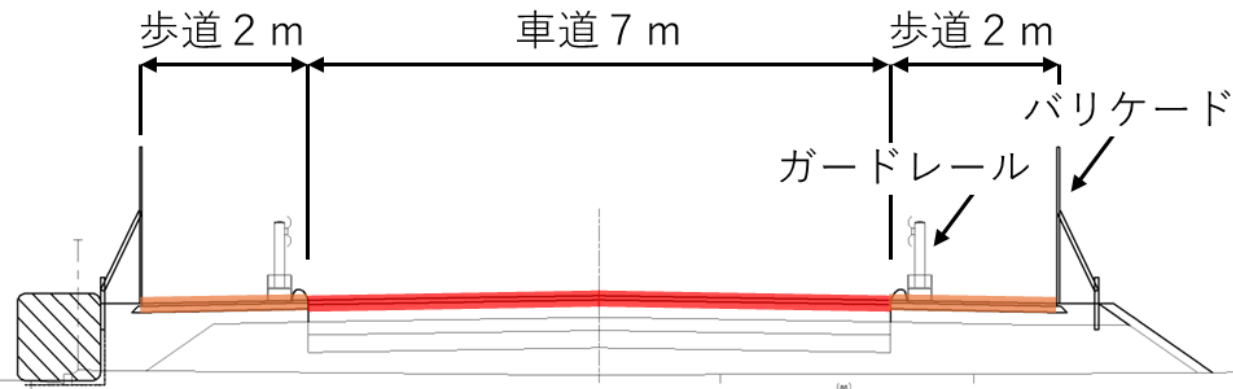


- 護岸整備のため、鋼管杭を圧入（地中に押し込む作業）します
- 伏見通り歩道部及び、道路切替後の伏見稻荷通り（閉鎖区間）に作業帯を設置

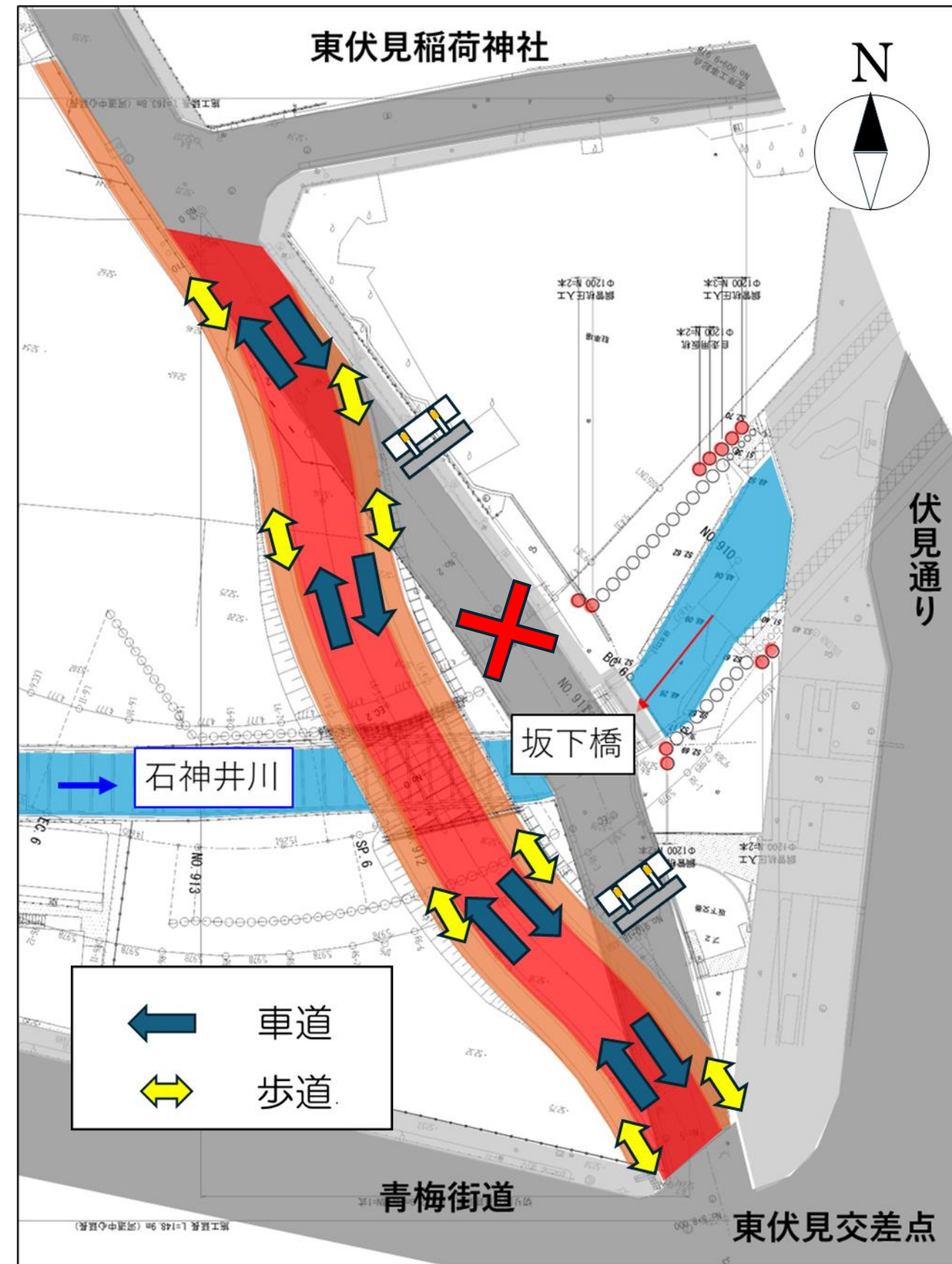
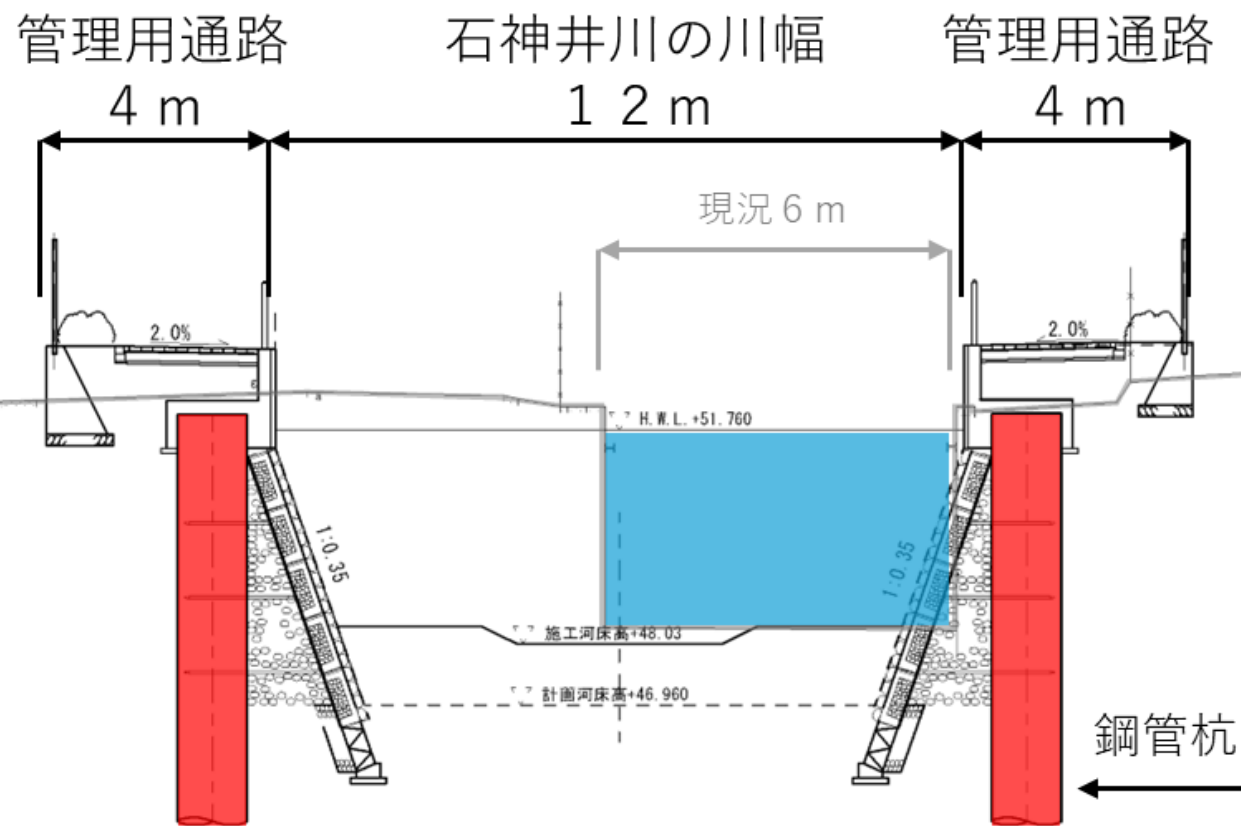
③工事の内容

工事完了後のイメージについて

切り回し道路横断図



河川横断図



③工事の内容

工事スケジュール

内 容	令和7年度				令和8年度							
	準備期間				工事期間							
	11	12	1	2	3	4	5	6	7	8	9	10
石神井川整備工事（北その10-4）												
準備工 （鋼管杭製作、仮設材製作、ヤード整備等）												
①搬入路整備												
②切り回し道路整備												
③道路切替作業												
④護岸整備												
⑤後片付け												

○工事期間は、工事状況によって変更する可能性があります

③工事の内容

東伏見稲荷神社バス停 移設について



③工事の内容

工事に伴う交通への影響（夜間通行止め）

①交通切替前
(切り回し道路整備)



②交通切替中
(夜間通行止め※)



③交通切替後



※令和8年4月～6月頃のうち 延べ9日間（予定）
夜間（午後9時～午前5時）

- 伏見稲荷通りを切り回し道路へ切り替える際は、**夜間通行止め**を実施します
 - 夜間作業の実施にあたっては、事前にチラシ配布や看板の設置により周知します
- ※工事の進捗によってルートが変更となる可能性があります**

③工事の内容

夜間通行止め時のバス迂回のお知らせ

○西武バス（吉63系統）

吉祥寺駅⇄保谷駅南口 行き



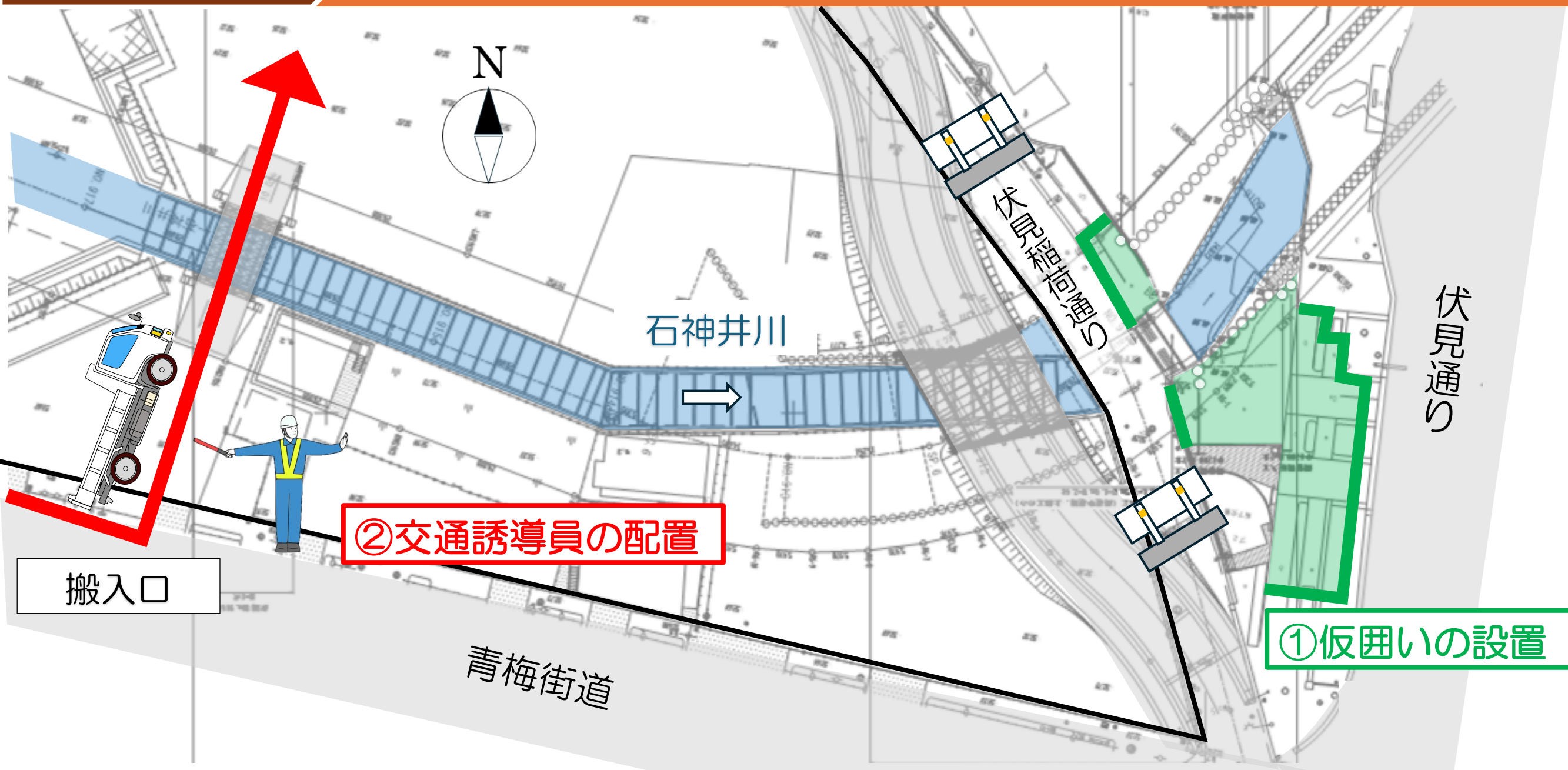
○関東バス（吉53・55、鷹13系統）

西武柳沢駅⇒吉祥寺駅、三鷹駅 行き



③工事の内容

工事中の安全対策について



①仮囲いの設置（護岸工施工時：伏見通り～伏見稻荷通り）

：作業場所周囲に仮囲いを設置し、歩行者と工事エリアを明確に区分することで安全を確保

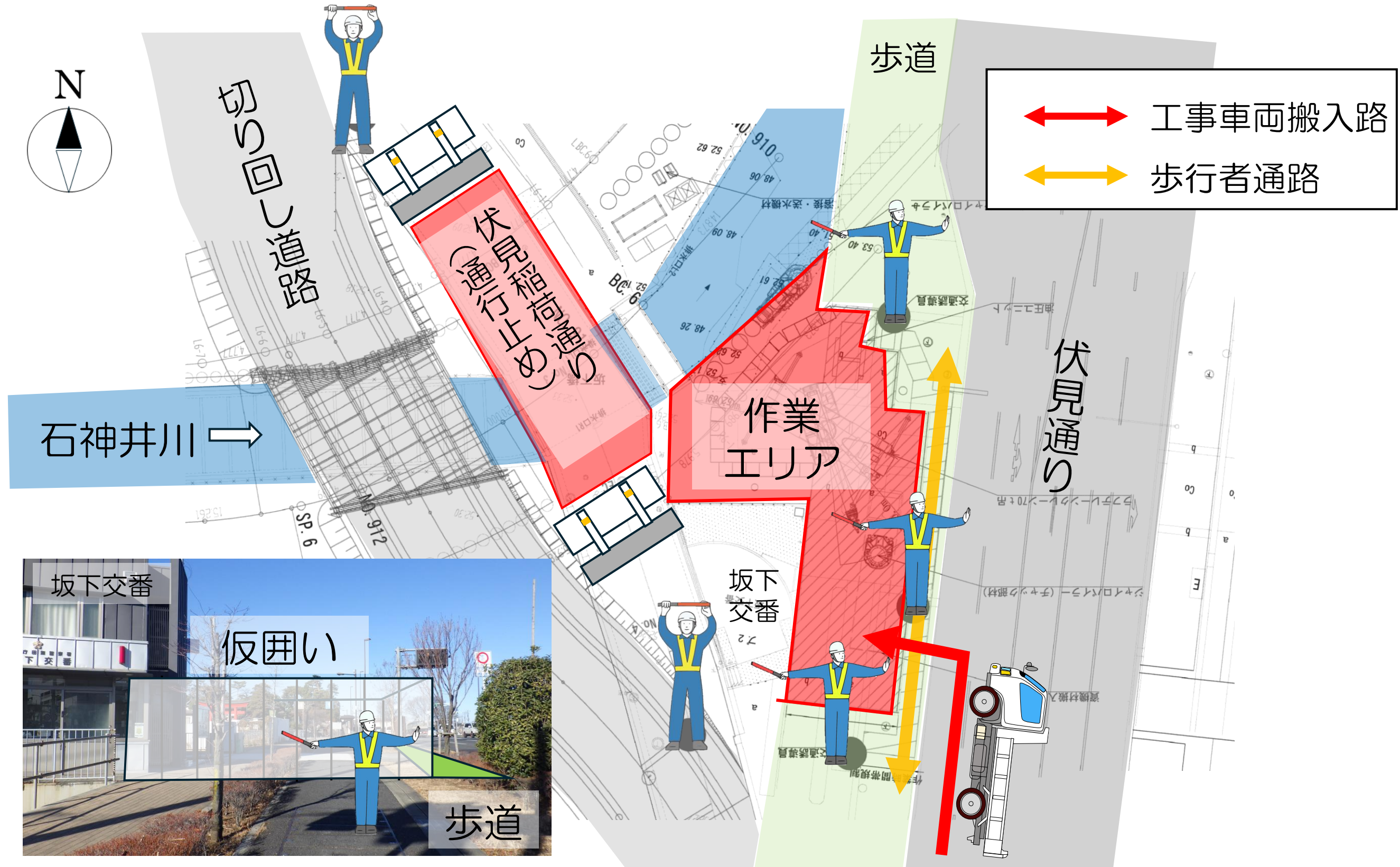
②交通誘導員の配置（作業時）

：作業場所付近に交通誘導員を配置し、一般車両及び歩行者等を優先誘導

③工事の内容

護岸工事中の交通誘導について

護岸工施工時の交通誘導員配置例



③工事の内容

工事中の環境への配慮について

■対策① 環境に配慮した建設機械の使用

- 国土交通省指定の**低騒音型、排出ガス対策型の建設機械**を原則使用

■対策② 環境に配慮した施工方法の採用

- 工事車両は騒音振動の抑制に配慮し、場内の移動速度は**10km/h以下**を徹底
- エンジンの空ぶかしをしない
- 作業時以外は**アイドリングストップ**の徹底



特定特殊自動車
排出ガス基準適合車



国土交通省
低騒音型建設機械

適合車ステッカー

●工事について

受注者：有限会社今村組

現場代理人

小原（おばら）： 090-2665-0255

発注者：東京都北多摩南部建設事務所

工事第二課 工事総括担当

木村・桐田 ： 042-330-1859

●事業について

発注者：東京都北多摩南部建設事務所

工事第二課 設計担当

渡邊・堺 ： 042-330-1846