

～ 水害から命と暮らしを守る調節池～

環状七号線地下広域調節池（石神井川区間）工事 工事説明会

日時 令和7年12月5日（金）
令和7年12月6日（土）
場所 大成・鹿島・大林・京急建設共同企業体
中間事務所1F インフォメーションルーム



東京都 建設局

目次

- 01 工事の概要
 - ・環状七号線地下広域調節池の概要 . . . P4
 - ・工事の概要 . . . P5

- 02 工事エリアの状況
 - ・工事エリアの状況（ ～令和7年12月末 . . . P7
 - ・工事エリアの状況（令和8年1月～令和8年9月末） . . . P8
 - ・工事エリアの状況（令和8年10月～令和10年2月末） . . . P9

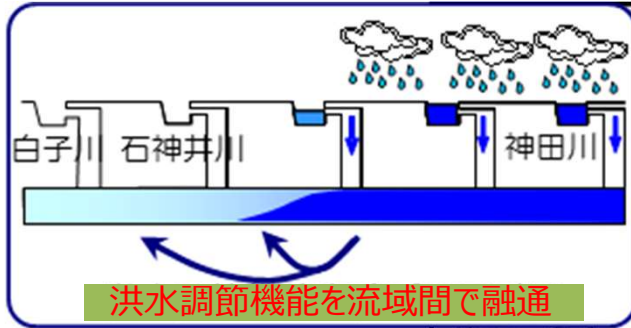
- 03 防音ハウスのイメージ
 - ・防音ハウスの外観（工事エリア南東側からのイメージ） . . . P11-13
 - ・防音ハウスの外観（工事エリア北西側からのイメージ） . . . P14-16

- 04 今後の予定
 - ・現在の施工状況 . . . P18
 - ・工程表 . . . P19

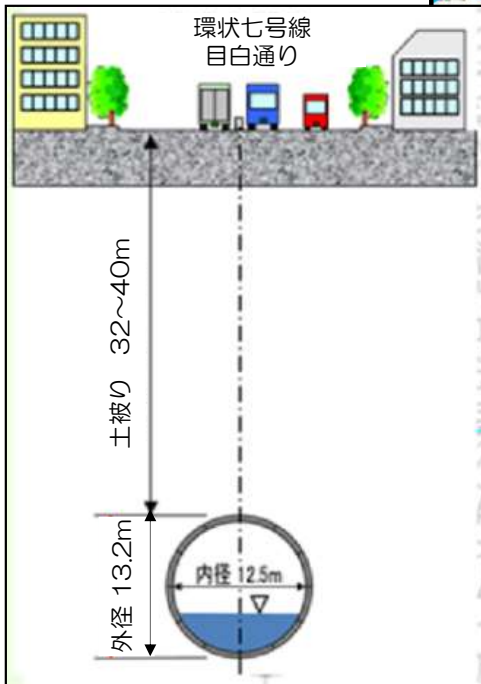
01

工事の概要

環状七号線地下広域調節池の概要



時間100ミリの
局地的かつ短時間の
集中豪雨にも効果を発揮



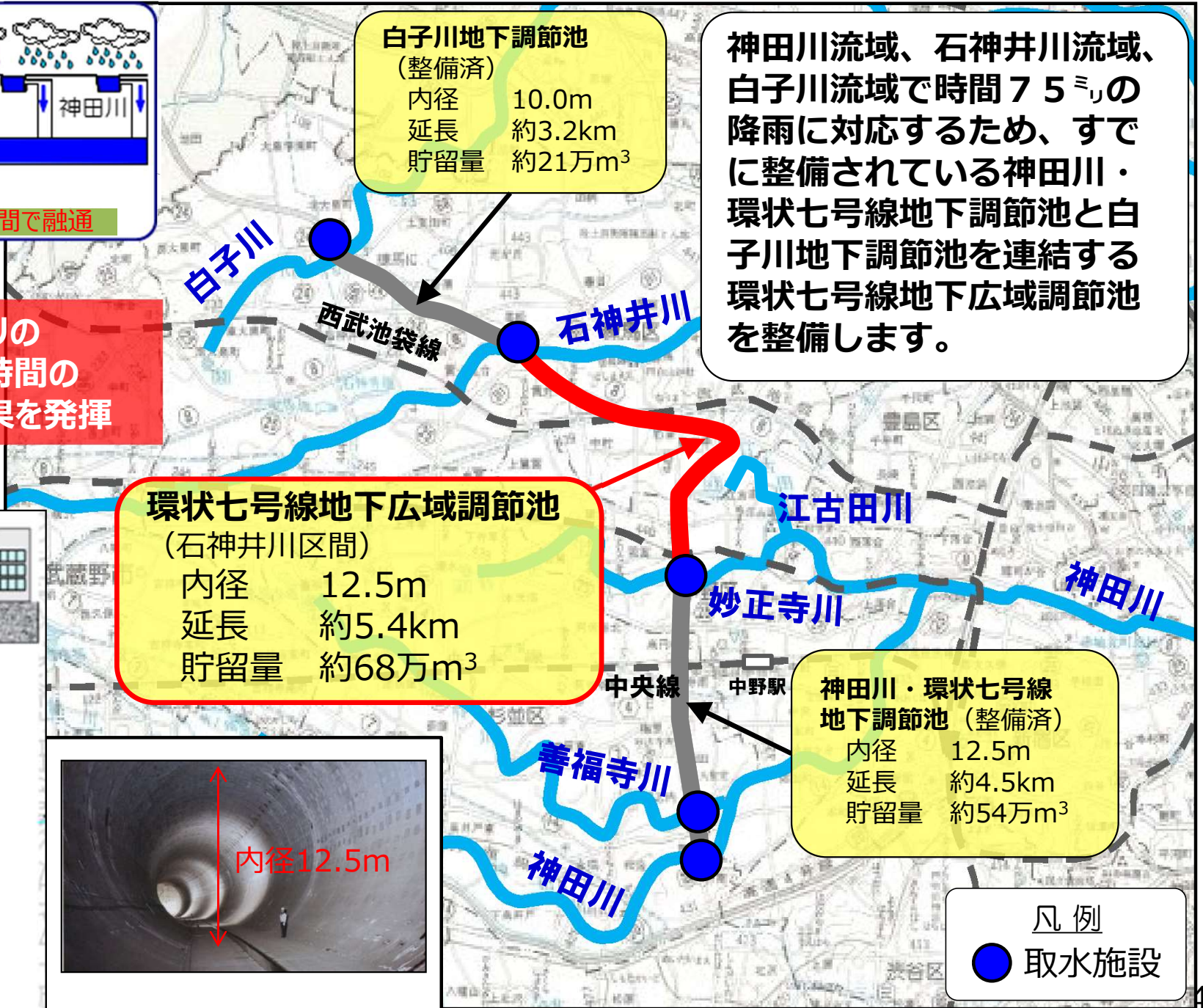
白子川地下調節池
(整備済)
内径 10.0m
延長 約3.2km
貯留量 約21万m³

神田川流域、石神井川流域、白子川流域で時間75ミリの降雨に対応するため、すでに整備されている神田川・環状七号線地下調節池と白子川地下調節池を連結する環状七号線地下広域調節池を整備します。

環状七号線地下広域調節池
(石神井川区間)
内径 12.5m
延長 約5.4km
貯留量 約68万m³

神田川・環状七号線
地下調節池 (整備済)
内径 12.5m
延長 約4.5km
貯留量 約54万m³

凡例
● 取水施設



工事の概要



- 工事件名：環状七号線地下広域調節池（石神井川区間）工事
- 工期：平成29年3月9日～令和10年2月29日
- 発注者：東京都（第三建設事務所）
- 受注者：大成・鹿島・大林・京急建設共同企業体
- 施工場所：中野区野方五丁目地内～練馬区高松三丁目地内
- 工事概要：
 - ・シールドトンネル 内径12.5m、延長5.4km
 - ・中間立坑 15.6m×12.1m、深さ52.4m

出来上がったトンネルを維持・管理するための中間立坑を練馬区豊玉中三丁目に構築します。

中野区野方五丁目にある発進立坑から、環七通りや目白通りの地下約40mの位置を通り、練馬区高松三丁目にある到達立坑まで、延長約5.4kmのトンネル式地下調節池をシールド工法により構築します。

02

工事エリアの状況

工事エリアの状況 (~令和7年12月末)

作業時間 7:00~23:00
(昼夜間で作業実施)

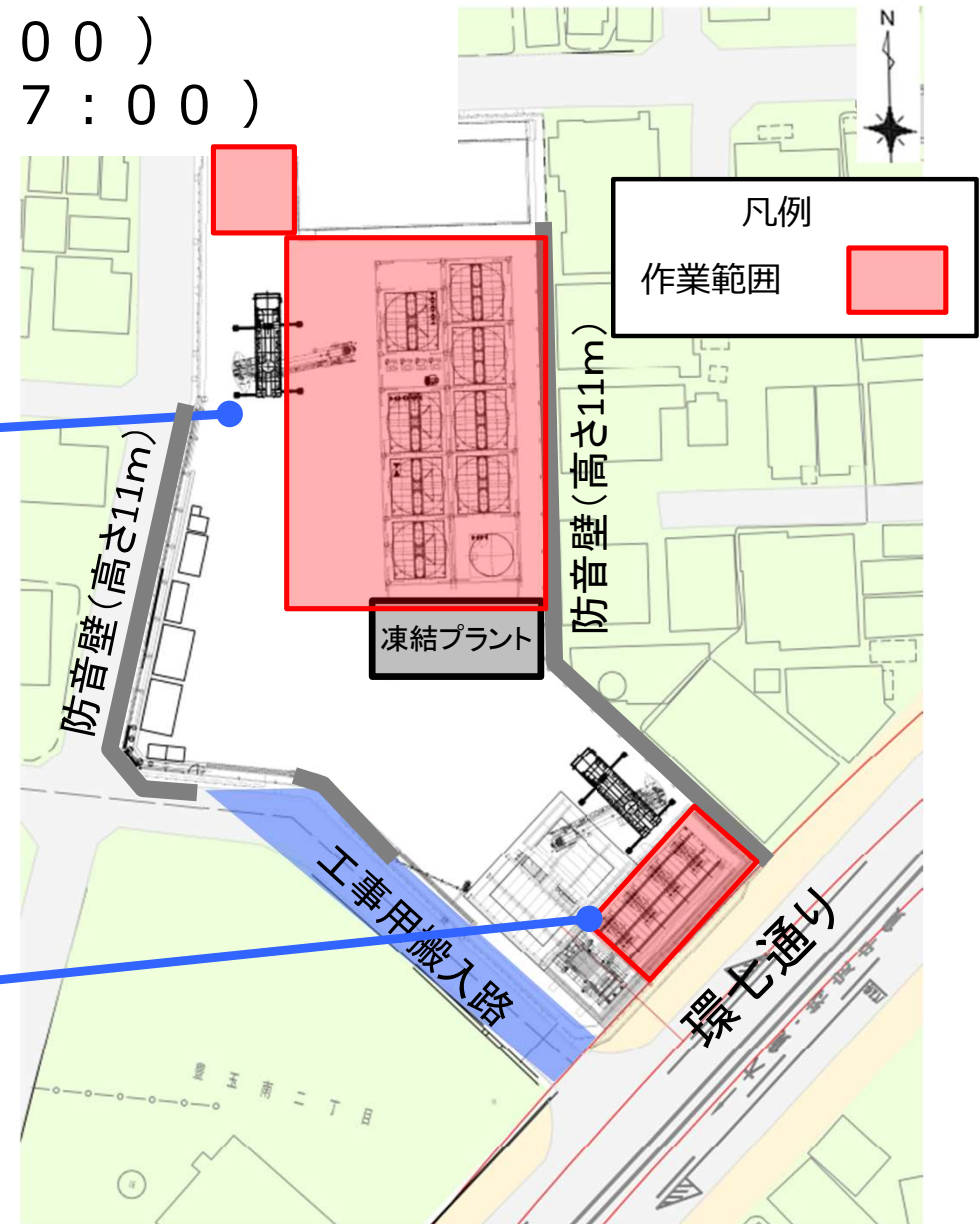
- 作業内容
- ・凍結管の抜去 (7:00~23:00)
 - ・防音ハウスの組立 (8:00~17:00)



防音ハウスの組立状況



凍結管の抜去状況

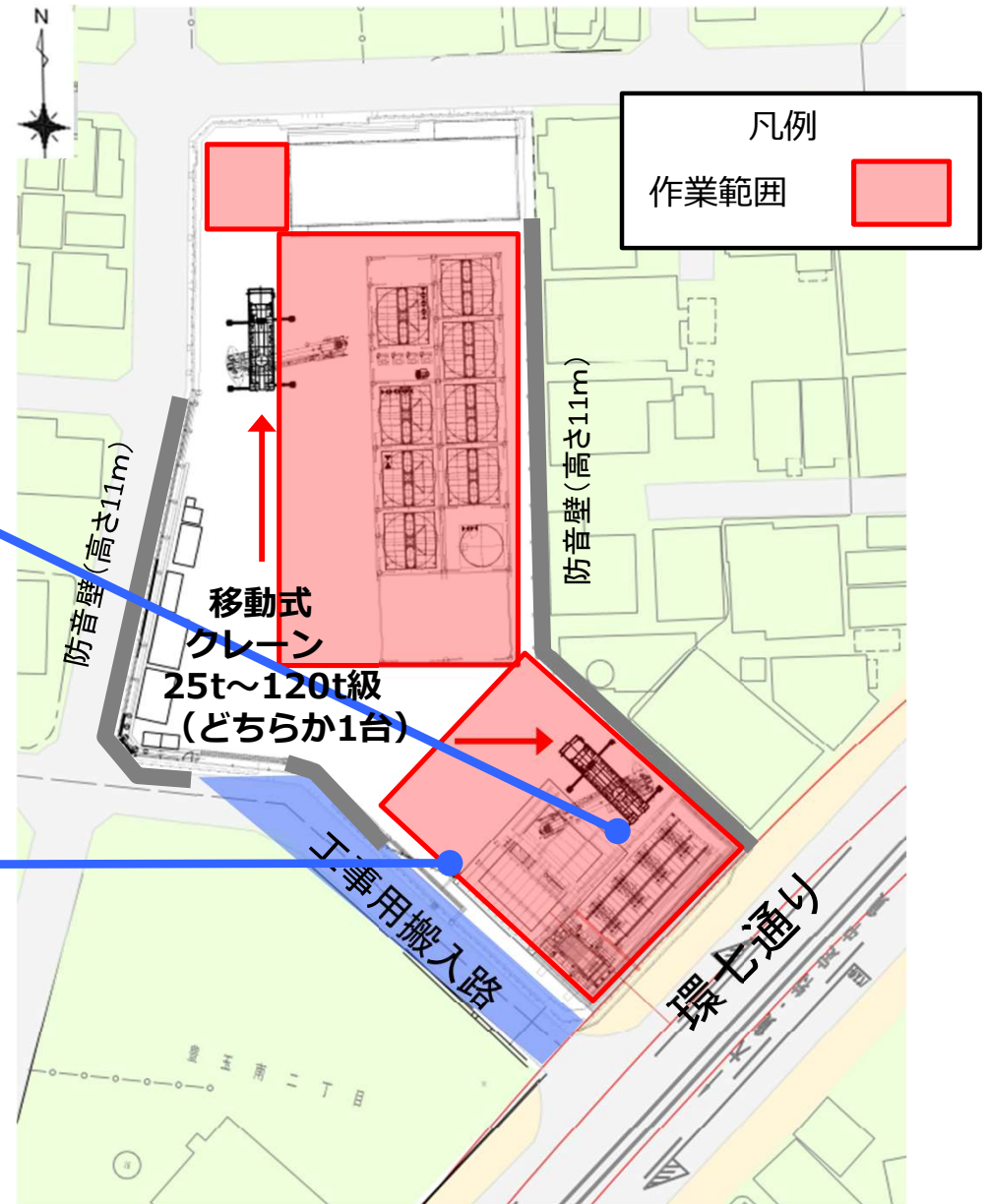


工事エリアの状況 (令和8年1月～令和8年9月末)

- 作業時間 24時間で作業実施
作業内容
- ・凍結管の抜去
 - ・防音ハウスの組立
 - ・シールド設備設置



シールド設備設置および
防音ハウス組立工事の状況事例
(妙正寺川取水施設※シールド発進立坑)



工事エリアの状況（令和8年10月～令和10年2月末）

作業時間 8:00～17:00

20:00～ 5:00

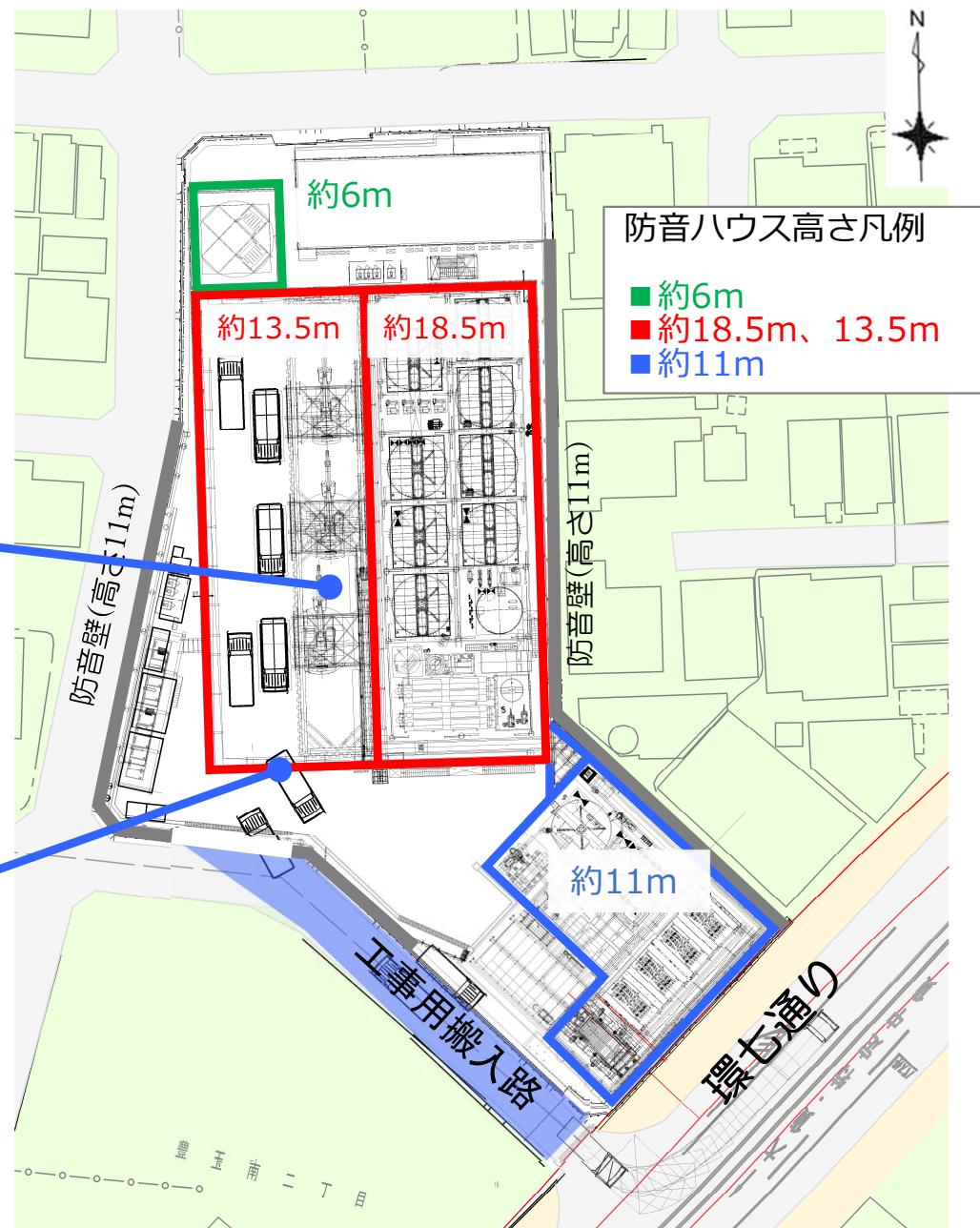
（昼夜間で作業実施）

- 作業内容
- ・ シールドトンネル掘進に伴う発生土砂搬出工
 - ・ 設備撤去工



土砂搬出作業の状況事例

（妙正寺川取水施設※シールド発進立坑）



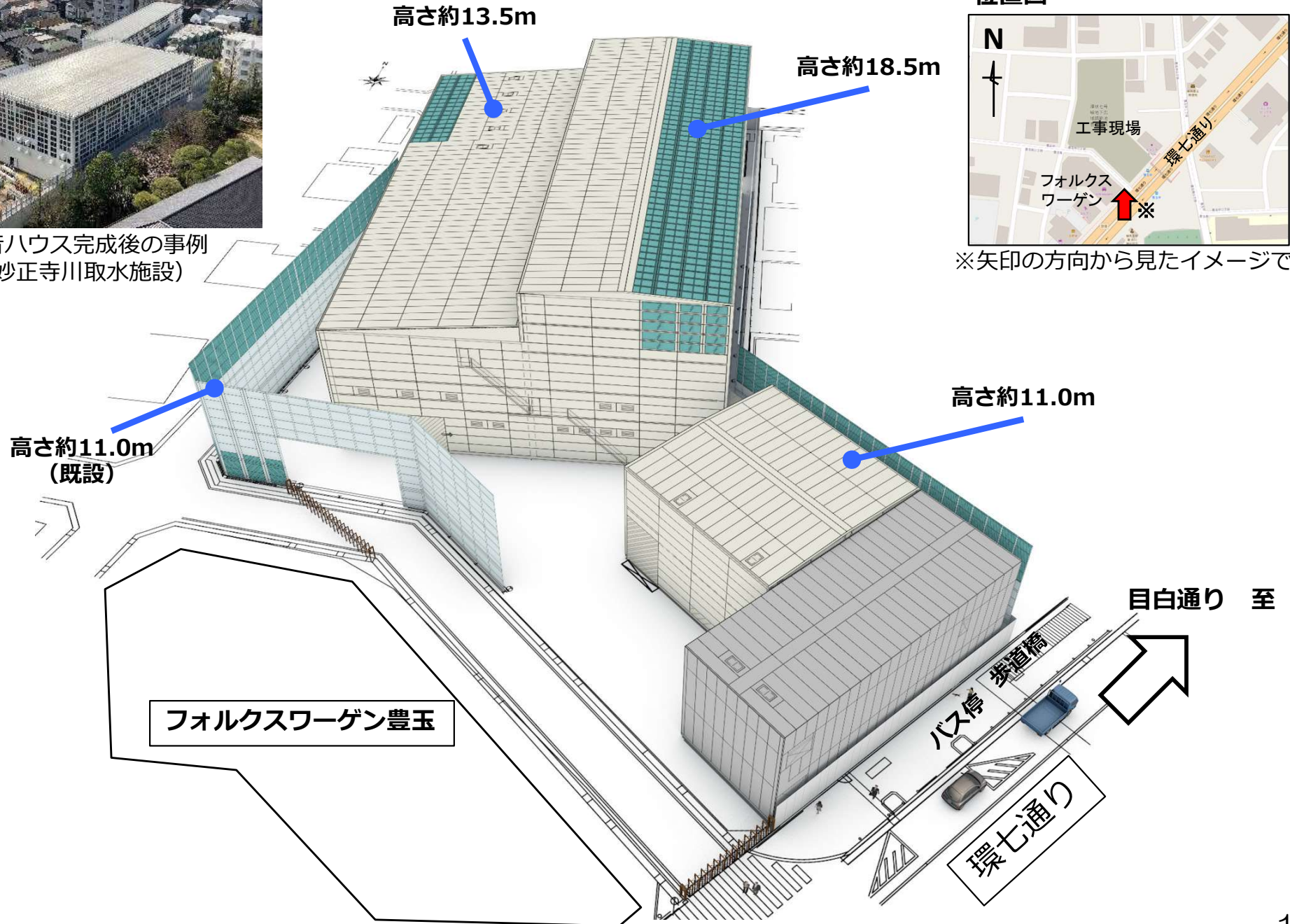
03

防音ハウスのイメージ

防音ハウスの外観 (工事エリア南東側からのイメージ)



防音ハウス完成後の事例
(妙正寺川取水施設)



位置図



※矢印の方向から見たイメージです

防音ハウスの外観 (工事エリア南東側からのイメージ)

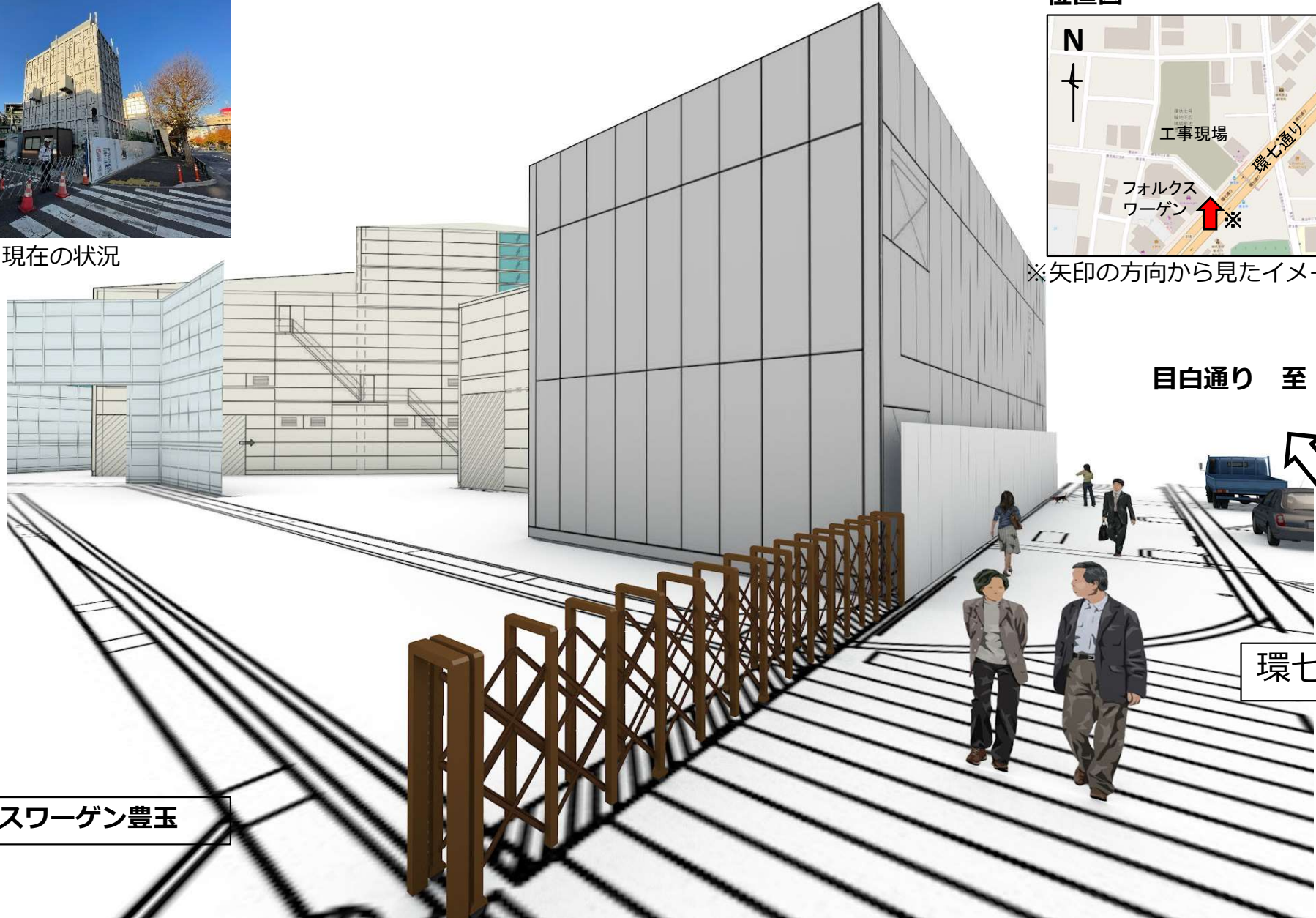


現在の状況

位置図



※矢印の方向から見たイメージです



目白通り 至

環七通り

フォルクスワーゲン豊玉

防音ハウスの外観 (工事エリア南東側からのイメージ)

防音ハウス
高さ約11m

防音ハウス
高さ約18.5m

約13.5m

↑防音壁
高さ11m

位置図



※矢印の方向から見たイメージです

防音ハウスの外観 (工事エリア北西側からのイメージ)



妙正寺川取水施設の防音ハウス

練馬区豊玉中
二丁目交差点 至



環七通り

高さ約11.0m

高さ約18.5m

フォルクスワーゲン豊玉

高さ約11.0m
(既設)

高さ約13.5m

高さ約6.0m

位置図



※矢印の方向から見たイメージです

防音ハウスの外観 (工事エリア北西側からのイメージ)

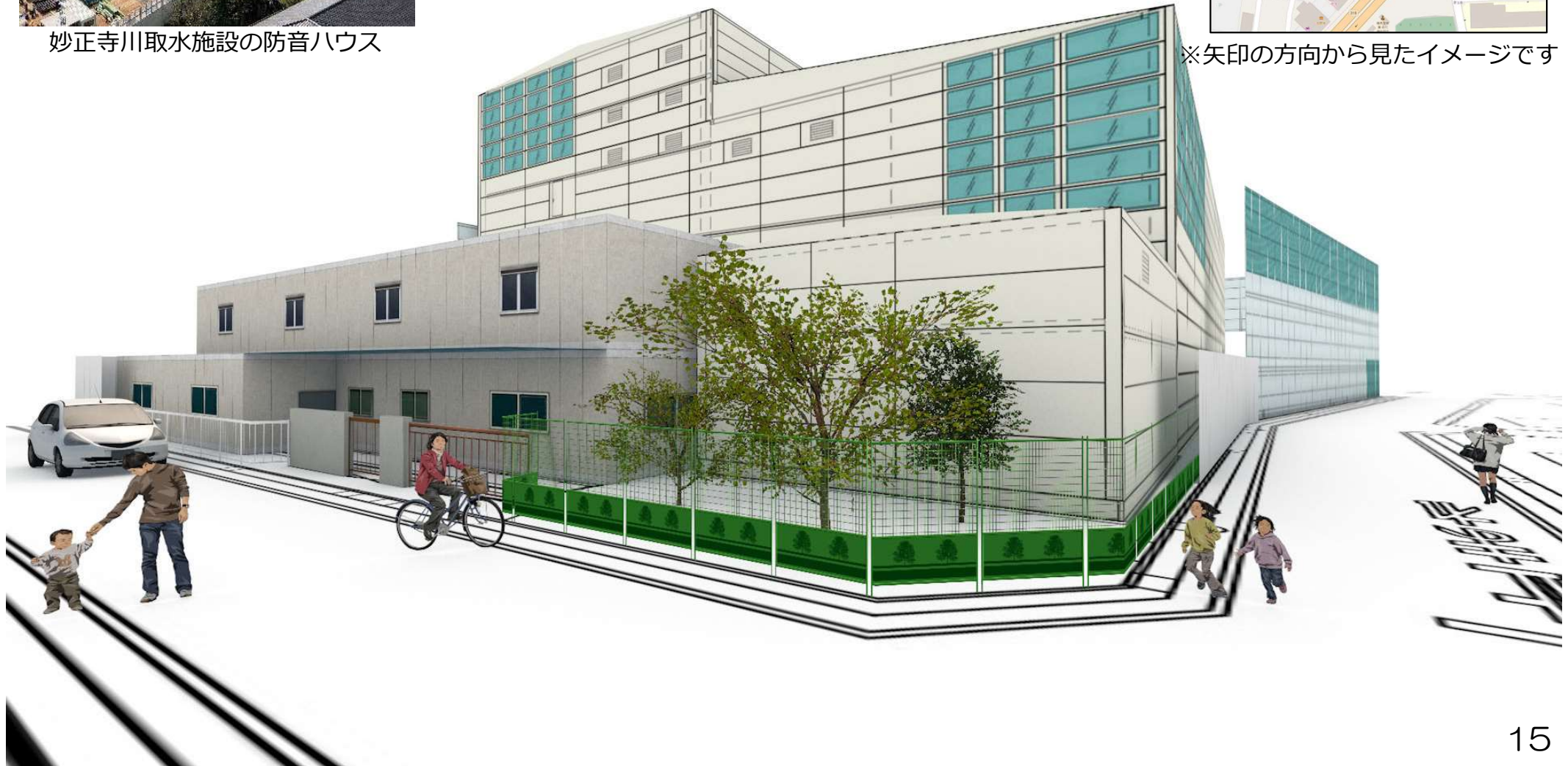


妙正寺川取水施設の防音ハウス

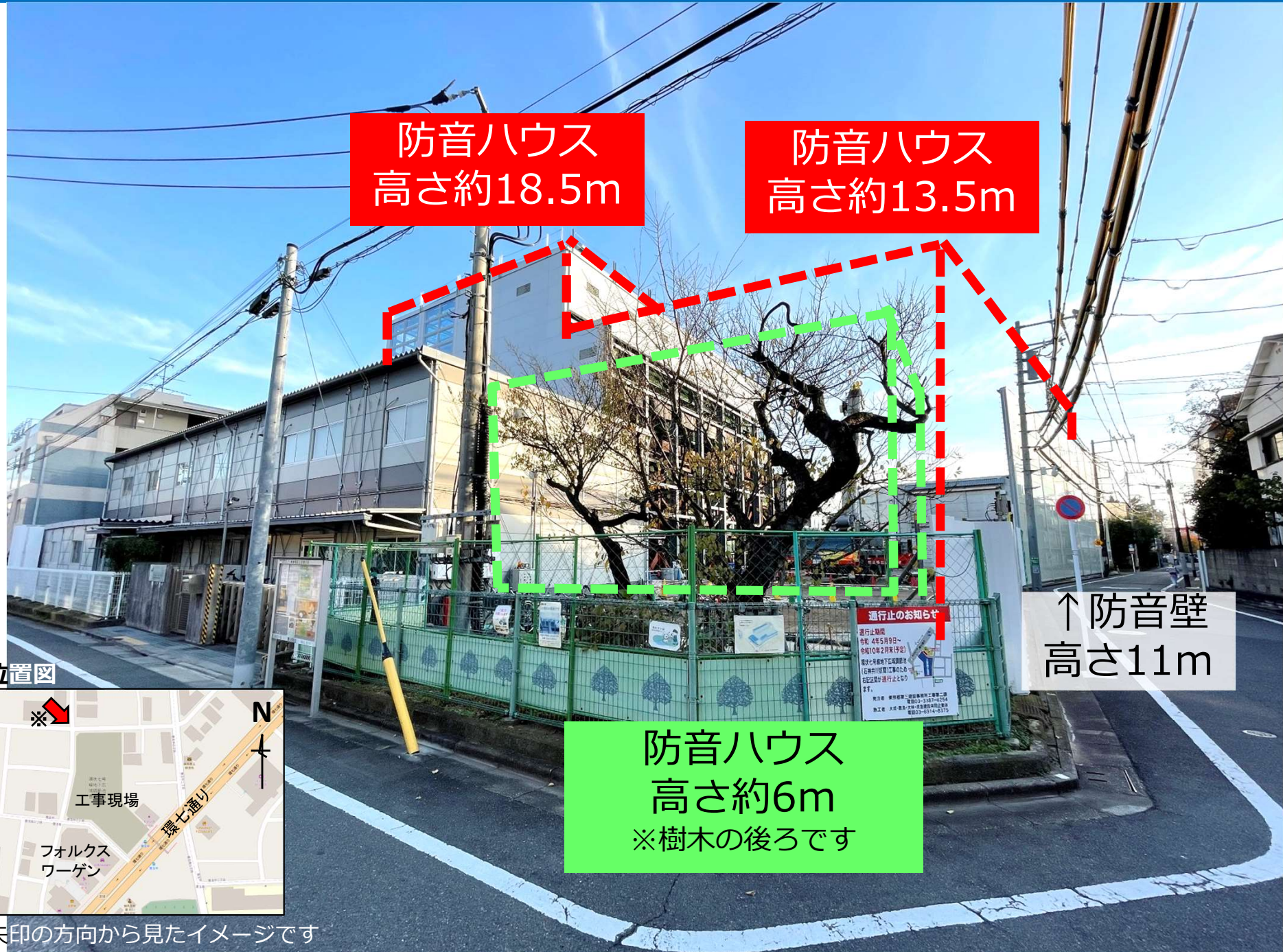
位置図



※矢印の方向から見たイメージです



防音ハウスの外観 (工事エリア北西側からのイメージ)



防音ハウス
高さ約18.5m

防音ハウス
高さ約13.5m

↑防音壁
高さ11m

防音ハウス
高さ約6m
※樹木の後ろです

位置図



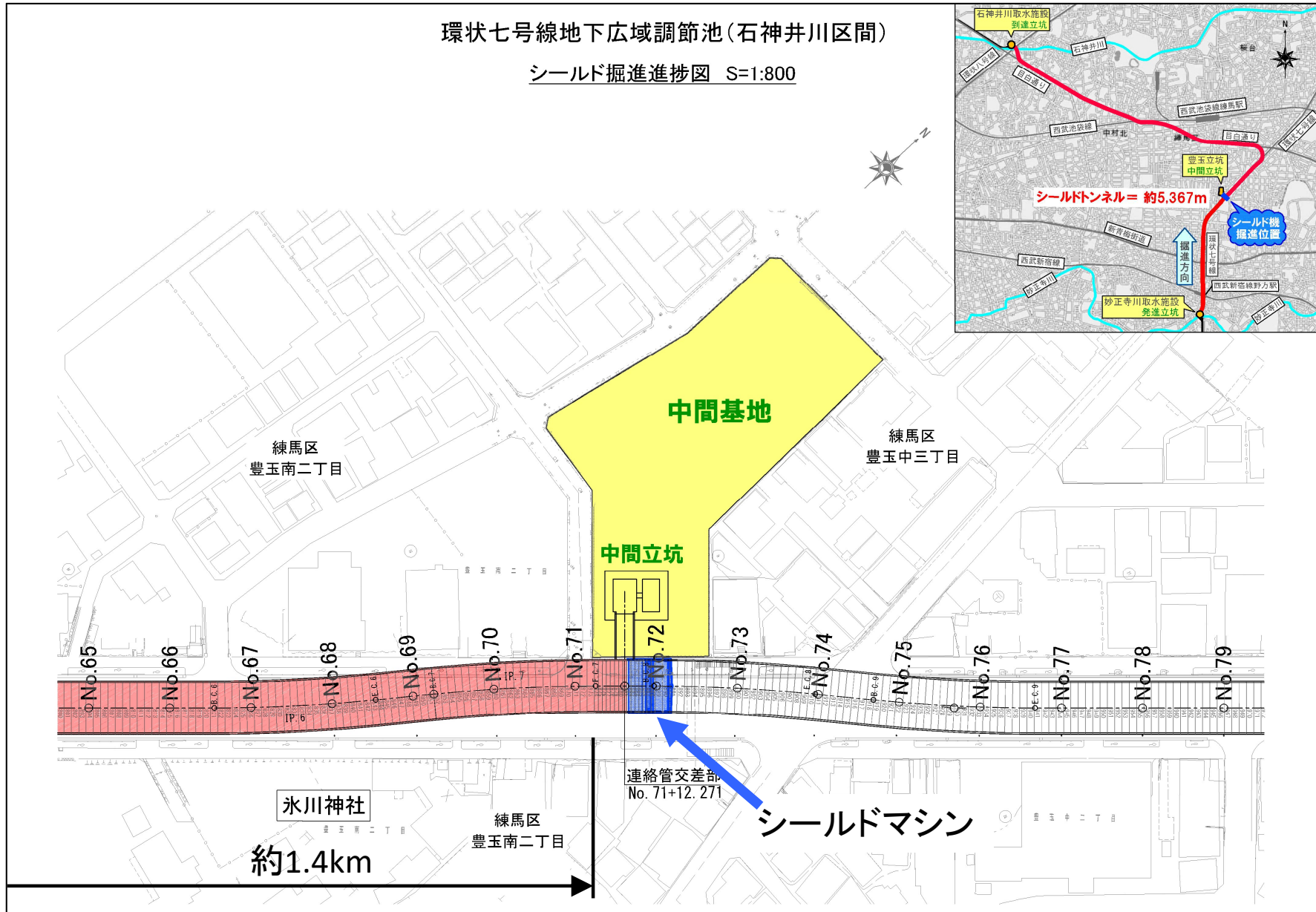
※矢印の方向から見たイメージです

04

今後の予定

現在の施工状況

現在、シールドマシンの位置は中間立坑前面となります。
(発進立坑から約1.4 km)



工 程 表

平成29年に工事着手し、シールドマシンやセグメントの製作を進め、令和4年3月から地中掘進を開始しています。

令和9年度中に練馬区高松三丁目にある到達立坑に到達する予定です。

工種	令和7年 (2025年)				令和8年 (2026年)				令和9年 (2027年)				令和10年 (2028年)				
	3	6	9	12	3	6	9	12	3	6	9	12	3	6	9	12	
シールドトンネル	カッタービット 交換			準備 工	トンネル掘削 (残土搬出基地 : 発進立坑)			トンネル掘削 (残土搬出基地 : 豊玉立坑)			シールド機解体 二次覆工			▼2028年 2月末			
発進立坑 (妙正寺川取水施設)									設備 撤去片付								
豊玉立坑(中間立坑) (練馬区豊玉中三丁目)	地盤凍結工				シールド 設備工								設備 撤去片付				

凡例

発進立坑での作業



中間立坑での作業



連絡先

環状七号線地下広域調節池
(石神井川区間) 工事への
ご理解とご協力をお願い申し上げます。



東京都第三建設事務所
工事第二課 広域調節池工事担当
〒164-0001
東京都中野区中野4-11-19
TEL:03-3387-6254・6251
FAX:03-3387-8851

担当：星野^{ほしの}、篠田^{しのだ}



大成・鹿島・大林・京急建設共同企業体
〒165-0034
東京都中野区大和町2-7
TEL:03-5356-7211
FAX:03-5356-7611

担当：米田^{よねだ}・田中^{たなか}・伊藤^{いとう}



河川工事の情報はこちら

<https://www.kensetsu.metro.tokyo.lg.jp/jimusho/sanken/kasen>
※今後、工事の最新情報を逐次更新していきます。