

## 東京的觀光資訊介紹

### 東京觀光官方網站 GO TOKYO

東京的官方觀光網站上提供，東京的觀光路線，前往知名景點的路線，景點的遊玩方式，搜尋住宿，活動情報等東京都整個地區的所有觀光資訊。

⇒ <https://www.gotokyo.org/>

### 東京觀光資訊中心

東京的旅遊導覽，旅遊景點和旅遊線路的介紹，以及交通指南和東京都內住宿設施的介紹等等。並有各種旅遊覽手冊、地圖等。

【設置地點】 東京都廳第一本廳舎 1 樓

新宿高速巴士總站 3 樓

羽田機場國際線航站樓 2 樓

京成上野站剪票口前

ecute 立川 3 樓

⇒ <https://www.gotokyo.org/tc/plan/tourist-info-center/index.html>

封面 (左上) 六義園、(右上) 濱離宮恩賜庭園  
(左下) 小石川後樂園、(右下) 殿谷戶庭園

本冊中刊載的庭園等門票價格，是截至2024年10月的資訊。  
最新資訊請參閱各庭園官方網站。

## 東京的日本庭園 2025

2024 年 12 月 發行

企畫 東京的日本庭園 接待禮賓協議會

編輯／發行 東京都公園協會

印刷 SHINSO印刷株式會社



東京的日本庭園  
接待禮賓協議會

みどりと生きるまちづくり  
Tokyo GREEN BIZ

リサイクル適性(B)

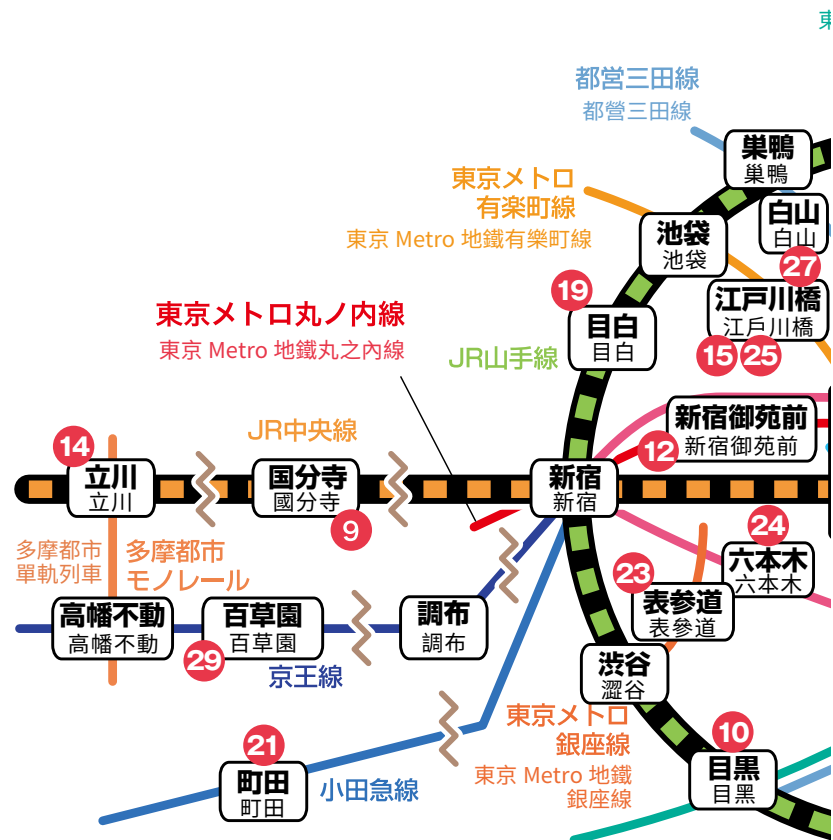
この印刷物は、板紙へ  
リサイクルできます。

# 東京的 日本庭園 2025

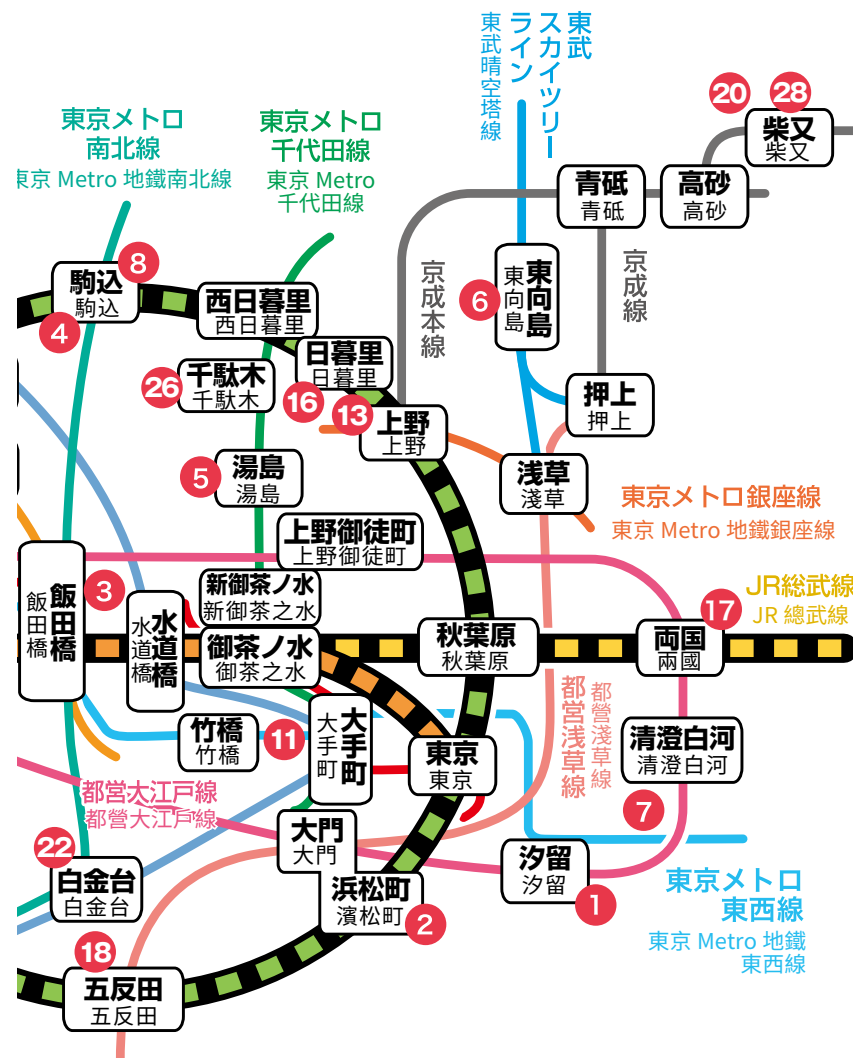


# 東京的日本庭園

## 交通地圖



- 1 濱離宮恩賜庭園(p.1)
- 2 舊芝離宮恩賜庭園(p.3)
- 3 小石川後樂園(p.5)
- 4 六義園(p.7)
- 5 舊岩崎邸庭園(p.9)
- 6 向島百花園(p.11)
- 7 清澄庭園(p.13)
- 8 舊古河庭園(p.15)
- 9 殿谷戶庭園(p.17)
- 10 東京都庭園美術館(p.19)
- 11 皇居東御苑(p.21)
- 12 新宿御苑(p.23)
- 13 東京國立博物館(p.25)
- 14 國營昭和紀念公園日本庭園(p.27)



- 15 肥後細川庭園(p.29)
- 16 台東區立朝倉雕塑館(p.31)
- 17 舊安田庭園(p.33)
- 18 池田山公園(p.35)
- 19 目白庭園(p.37)
- 20 山本亭(p.39)
- 21 藥師池公園(p.41)
- 22 八芳園(p.43)
- 23 根津美術館(p.45)
- 24 毛利庭園(p.47)
- 25 東京椿山莊大酒店(p.49)
- 26 舊安田楠雄邸庭園(p.51)
- 27 小石川植物園(p.53)
- 28 遼溪園(p.55)
- 29 京王百草園(p.57)

～何謂東京的日本庭園接待禮賓協議會～

為宣傳東京的日本庭園的魅力，並讓更多東京都民和造訪東京的人們認識其魅力，由都立、國公立、民營等庭園共同設立的協議會。

吹來陣陣江戶海風的濱御殿

# 濱離宮恩賜庭園

特別名勝、特別古蹟「舊濱離宮庭園」

URL <https://www.tokyo-park.or.jp/park/hama-rikyu/>



電車 ● [大手門口] 都營大江戶線「汐留」  
「築地市場」、百合海鷗線「汐留」 站下車步行7分鐘，JR山手線、京濱東北線、東京Metro地鐵銀座線、都營淺草線「新橋」 站下車步行12分鐘

[中之御門口] 都營大江戶線、百合海鷗線「汐留」 站下車步行5分鐘，JR山手線、京濱東北線「濱松町」 站下車步行15分鐘

駕車 ● 從築地方方向往新大橋通行駛，在「汐先橋」 十字路口前方左轉（越過大手門橋）  
停車場資訊（費用） ● [大手門口] 能可容納中型、大型觀光公車6台、殘障者等用車7台（免費）

※但是，一般的私家車請使用附近的公共停車場。另外中之御門口沒有停車場。

地址 ● 中央區濱離宮庭園1-1  
諮詢 ● 03-3541-0200  
開放時間 ● 上午9點~下午5點（最後入園時間下午4點30分）  
休園日 ● 12月29日~翌年1月1日  
入園費 ● 一般300日圓、65歲及以上150日圓  
（12歲以下和居住、就學於都內的中學生免費）  
年票 一般1200日圓、65歲及以上600日圓

濱離宮恩賜庭園擁有引入海水的潮入之池，與兩個獵鴨場，在江戶時代，是具有江戶城「小城」功能的德川將軍家的庭園。在承應3（1654）年，第四代將軍家綱之弟松平綱重在德川將軍家的獵鷹場，填海建設了別墅。之後，該處成為了將軍家的別墅，並被稱為「濱御殿」。之後，經過歷代將軍的多次的休整和改修工程，形成瞭如今的庭園的

樣貌。明治維新之後成了皇室的離宮，並改名為「濱離宮」。1945年，被下賜給東京都，從1946年4月開始作為「濱離宮恩賜庭園」對外開放。此後於1952年，被指定為國家特別名勝、特別古蹟。

## 看點・特征

### ■ 潮入之池

潮入之池是將海水導入庭園中的水池，利用潮汐漲落使得水池產生不同的情趣。是都內唯一現存的海水池。根據東京灣的潮汐的漲落來開閉水門，調整池水。池中除了鯔魚、有黑鯛、鰻魚虎、鰻魚等海水魚棲息其中。

### ■ 三百年古松

是第六代將軍德川家宣在對庭園進行大型改造時為了宣揚自己的偉業而種植的松樹。粗大低垂的樹枝，至今仍然不改其端莊大方的姿態。

### ■ 御茶屋群

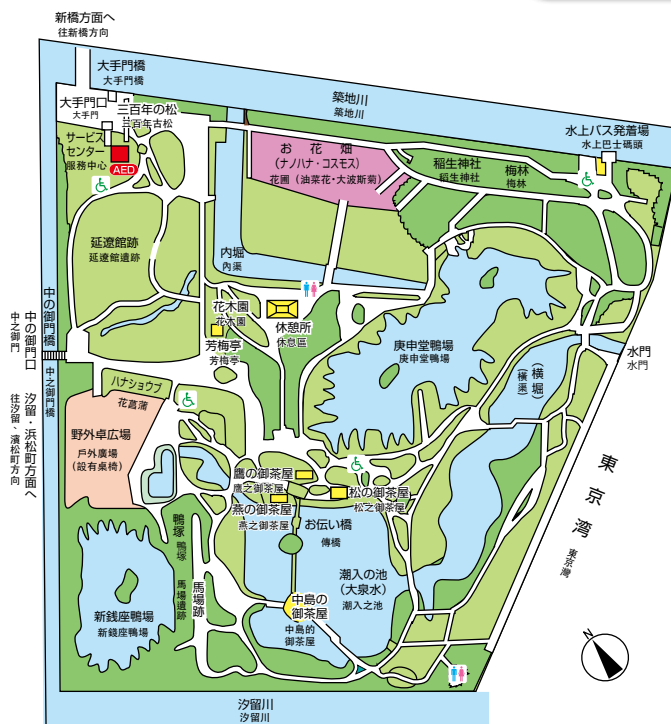
在「中島的御茶屋」可以品嚐抹茶，日式點心套餐（另外收費）。

建於第11代將軍家齊的時代。遭遇戰火被燒毀的茶屋群之中，在2010年復原了「松

之御茶屋」，2015年復原了「燕之御茶屋」，2018年復原了「鷹之御茶屋」，將往日風景重新展現在人們眼前。

## 花 曆

- 1月 ● 臘梅
- 2月~3月 ● 梅花、水仙、油菜花
- 3月~4月 ● 白玉蘭、染井吉野櫻
- 4月 ● 花桃、八重櫻、紫藤
- 5月~6月 ● 映山紅
- 6月 ● 花菖蒲
- 6月~7月 ● 繡球花
- 7月~9月 ● 凌霄
- 7月~8月 ● 百日紅
- 8月 ● 硫華菊
- 8月~9月 ● 芙蓉
- 9月 ● 石蒜
- 9月~10月 ● 大波斯菊、胡枝子、丹桂
- 11月 ● 野漆樹（紅葉）
- 11月~12月 ● 楓樹（紅葉）、三角槭（紅葉）、茶梅
- 11月~2月 ● 雪吊、圍樹



三百年古松



鷹之御茶屋

# 從 JR 濱松町站步行 1 分鐘 都會之中的綠洲 舊芝離宮恩賜庭園

URL <https://www.tokyo-park.or.jp/park/kyu-shiba-rikyu/>



電車●JR山手線、京濱東北線「濱松町」站下車北口步行1分鐘  
都營淺草線、大江戶線「大門」下車B2出口步行3分鐘

地址●港區海岸1-4-1 諮詢●03-3434-4029  
開放時間●上午9點~下午5點(最後入園時間下午4點30分)  
休園日●12月29日~翌年1月1日  
入園費●一般150日圓、65歲以上70日圓(小學生以下和居住於都內者、就學中的中學生免費)  
年票 一般600日圓、65歲以上280日圓

與小石川後樂園一樣，是至今仍保留在東京的古老的大名(領主)之一。是一座經典的「以池泉為中心的回游式庭園」，庭園規劃與石頭的配置非常優美。曾經是海，經過填海在延寶6(1678年)成為老中久保忠朝住宅地，忠朝在建設上屋敷之際，從藩地的小田原招來園藝師建設了庭園，並命名為「樂壽園」。之後經歷數人，於大正13(1924)年1月，為紀念昭和天皇成婚，下賜給東京市(都)，並於同年4月作為「舊芝離宮恩賜庭園」向一般民眾開放。

花 曆	
1月~2月	臘梅
2月~3月	梅花、水仙
3月~4月	木瓜、珍珠繡線菊、櫻花
4月	垂絲海棠
4月~5月	杜鵑花、石楠花、紫藤
5月~6月	映山紅
6月	印度濱棉花
6月~7月	繡球花
7月~8月	凌霄
8月~9月	胡枝子、石蒜
9月~10月	丹桂
10月~11月	橐吾
11月~12月	楓樹(紅葉)
11月~2月	雪甲、圍樹

## 看點·特征

### ■ 大泉水

庭園中最重要的擁有約 9000 平方米面積的水池。以前是引入海水的潮汐池，現是淡水池。池中設置了中島和浮島形成大海和湖的形狀，並區劃出一片小沙洲。

### ■ 西湖之堤

模仿中國杭州(現今的浙江省)的西湖之堤是用石頭建造的堤壩。自古以來一直作為詩歌和繪畫的題材而備受珍視。位於堤壩前方的中島上的點景石，是從樂壽園時期一直存留至今的。

### ■ 大山

是庭園內最高的假山。山頂上的風景絕佳。另外，左右的假山形成的稜角的變化，從水池對岸觀看時別有一番韻味。



大泉水



西湖之堤



從大山眺望的景致

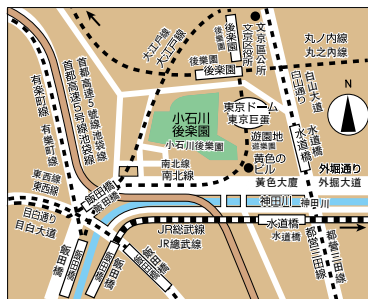


存留至今與水戶德川家有淵源的知名庭園

# 小石川後樂園

特別古蹟・特別名勝「小石川後樂園」

URL <https://www.tokyo-park.or.jp/park/koishikawakorakuen/>



電車 ●都營大江戶線「飯田橋」下車步行3分鐘、JR總武線各站停車「水道橋」飯田橋下車步行8分鐘、東京Metro地鐵東西線、有樂町線、南北線「飯田橋」下車步行8分鐘、東京Metro地鐵丸之內線、南北線「後樂園」下車步行8分鐘

地址 ●文京區後樂1-6-6  
 諮詢 ●03-3811-3015  
 開放時間 ●上午9點~下午5點 (最後入園時間下午4點30分)  
 休園日 ●12月29日~翌年1月1日  
 入園費 ●一般300日圓、65歲以上150日圓 (小學生以下和居住於都內者、就學中的中學生免費)  
 年票 一般1200日圓、65歲以上600日圓

江戶時代初期的寬永6年(1629年)，由御三家之一的水戶德川家的藩祖上賴房公，作為水戶藩的江戶屋敷的庭園而開始建造，並在二代藩主光園公那代建成。光

園公在建設庭園時，採納明朝遣臣朱舜水的意見，引入了圓月橋、西湖堤等中國的景觀，因此園名亦由舜水命名，這是一個富有中國風情的庭園。庭園的樣式是回遊式假山泉水庭，根據文化財產保護法被國家雙重指定為特別古蹟、特別名勝，是代表江戶時代的知名庭園。

## 花 曆

- 1月 ●臘梅、側金盞花
- 2月~3月 ●梅花、山茶花
- 3月~4月 ●垂枝櫻花、櫻花
- 5月 ●紫藤、燕子花、睡蓮
- 6月 ●花菖蒲
- 7月~8月 ●蓮花
- 9月 ●石蒜
- 10月 ●紫菀
- 11月~12月 ●楓樹(紅葉)
- 11月~2月 ●雪吊、圍樹



花菖蒲

## 看點・特征

### ■ 多姿多彩的景觀

以大泉水為中心巧妙地展現出湖、山、川、田園等風景，隨處配置有以中國名勝命名的景觀，一路景色不斷變換，還可以欣賞四季多姿多彩的花景。在歷史上，也是極為貴重的存留至今的江戶初期到中期的庭院樣式。特別是，從11月下旬到12月上旬，園中480棵紅葉形成的美麗美景，是都心公認的賞楓景點。

### ■ 圓月橋・得仁堂

圓月橋據說是由第二代藩主光園公所招聘的明朝遣臣朱舜水所設計的，因倒映在水中的樣貌重疊起來猶如圓月一般因此命名為圓月橋。另外，因光園公，閱讀史記的「伯夷列傳」之後深受感動，之後為了安放伯夷、叔齊的木像建造了得仁堂。圓月橋、得仁堂都是從創建之初一直存留至今寶貴的建築物。

### ■ 稻田・梅林

光園公為了讓其嗣子-綱條的夫人認識農民的勞苦，特在園內建造了田地。目前由當地文京區的小學生進行種田、割稻，繼承著傳統的例行活動。另外，光園深受梅花，甚至將雅號名為「梅里」。園中的梅林約有120棵紅梅和白梅樹，花季是2月到3月，屆時這一帶會飄散著馥鬱的芳香，向人們告知春天的到來。



圓月橋



梅



充滿和歌氣息的優雅的大名庭園

# 六義園

特別名勝「六義園」

URL <https://www.tokyo-park.or.jp/park/rikugien/>



電車 ● JR山手線、東京Metro地鐵南北線「駒込」下車步行7分鐘  
都營三田線「千石」下車步行10分鐘

地址 ● 文京區本駒込6-16-3 諮詢 ● 03-3941-2222  
開放時間 ● 上午9點~下午5點 (最後入園時間下午4點30分)  
休園日 ● 12月29日~翌年1月1日  
入園費 ● 一般300日圓, 65歲以上150日圓 (小學生以下和居住於都內者, 就學中的中學生免費)  
年票 一般1200日圓, 65歲以上600日圓

六義園是由深受江戶幕府第五代將軍德川綱吉信任的川越藩主, 柳澤吉保於元祿15年(1702年) 修建的, 以和歌的趣味為基調的「回游式假山泉水庭園」, 繞池行走時可以欣賞到園路上不斷變化的景色, 是細膩溫柔的日式庭園。也是江戶時代的大名庭園中具有代表性的庭園。進入明治時代之後, 成為三菱公司創業者岩崎彌太郎的別墅。其後, 在昭和13(1938) 年被捐贈給東京市(都), 於昭和28(1953) 年被國家指定為特別名勝, 是貴重的文化財產。

## 花 曆

- 1月~2月 ● 臘梅
- 1月~3月 ● 山茶花
- 2月 ● 梅花
- 2月~3月 ● 山茶葵
- 3月 ● 日本辛夷、垂枝櫻花
- 4月 ● 染井吉野櫻、山櫻、棗棠花、三葉杜鵑、日本吊鐘花
- 5月~6月 ● 映山紅、山紫陽花
- 6月 ● 繡球花
- 7月~8月 ● 玉紫陽花、百日紅
- 8月~9月 ● 胡枝子
- 9月 ● 石蒜
- 10月~11月 ● 茶梅
- 11月~12月 ● 楓樹(紅葉)
- 11月~2月 ● 雪町、圍樹

## 看點・特征

### ■ 垂枝櫻花

為了進入庭園的中心部穿過內庭大門, 那裡栽種著垂枝櫻花, 到了3月末樹枝上會開滿了淡紅色的櫻花。仿如垂流直下的瀑布般的樣貌令人驚嘆。



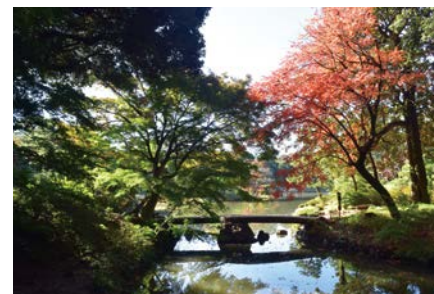
中午的櫻花

### ■ 藤代嶺

園中最高的假山, 標高35米。頂端被稱為「富士見山」, 這一處的風景絕佳。取與紀川(現今的和歌山縣)的山口同名的名稱。

### ■ 渡月橋

從和歌「和歌之浦 蘆邊田鶴鳴叫 夜月空中 孤影閃閃」而得名的石橋。兩塊大岩石的重量感, 營造出肅然氛圍。



渡月橋



散發明治的浪漫的洋館和綠坪花園的庭園

# 舊岩崎邸庭園

重要文化資產「舊岩崎家住宅」

URL <https://www.tokyo-park.or.jp/park/kyu-iwasaki-tei/>



電車●東京Metro地鐵千代田線「湯島」下車步行3分鐘  
東京Metro地鐵銀座線「上野廣小路」下車步行10分鐘  
都營地鐵大江戶線「上野御徒町」步行10分鐘  
JR山手線「御徒町」步行15分鐘

地址●台東區池之端1-3-45 諮詢●03-3823-8340  
開放時間●上午9點~下午5點(最後入園時間下午4點30分)  
休園日●12月29日~翌年1月1日  
入園費●一般400日圓, 65歲以上200日圓(小學生以下和居住於都內者, 就學中的中學生免費)  
年票一般1600日圓, 65歲以上800日圓

此庭園是三菱財閥的創始人岩崎彌太郎的長子也是第三代社長的岩崎久彌所建的家宅邸, 於明治29年(西元1896年)竣工。擁有當時的三分之一面積的院內, 目前存留的有洋式館、日式館、撞球室等三棟建築物。洋式館和撞球室是由因設計鹿鳴館而聞名的建築家喬賽亞康德所設計的。以書院構造為基礎的日式館, 據說是由名工匠大河喜十郎施工的。建築和庭園均為日西並置式, 存留著擁有「草坪庭園」的近代庭園的初期的樣貌。整個庭園都是國家指定重要文化財產。

花 曆	
1月	●小葉山茶、水仙
2月	●側金盞花、聖誕玫瑰
3月~4月	●染井吉野櫻、牡丹、杜鵑花
5月~6月	●繡球花、菖菖花、映山紅
7月~8月	●玉簪
9月~10月	●橐吾
11月~12月	●銀杏樹(黃葉)、楓樹(紅葉)

## 看點・特征

### ■ 洋式館

17世紀英國的詹姆斯一世時期樣式的華麗裝飾隨處可見, 以文藝復興和伊斯蘭風格為靈感等多種樣式結合的井井有條的設計。2樓中有張貼了貴重的金唐革紙的牆紙的客房, 可以一窺當時奢華的室內裝飾。



洋式館

### ■ 日式館

壁龕和隔扇上, 留有據說是橋本雅邦畫的日本畫畫稿的屏風畫。另外, 所使用的每一樣建材都是現今入手困難的木材。



日式館的走廊

### ■ 撞球室

喬賽亞康德設計的撞球室(撞球場), 是在當時的日本極為罕見的瑞士山間小屋風格的構造。立在陽臺上的柱子的雕刻和柱頭部分施有特別講究的裝飾, 可以看出康德的別出心裁的設計。



撞球室



※2023年3月時點

擁有200年歷史、江戶的花園

# 向島百花園

國家指定名勝、古蹟「向島百花園」

URL <https://www.tokyo-park.or.jp/park/mukojima-hyakkaen/>



電車●東武晴空塔線「東向島」步行8分鐘  
京成電鐵押上線「京成曳舟」步行13分鐘  
都營公車●龜戶日暮里(里22)「百花園前」  
下車步行3分鐘

地址●墨田區東向島3-18-3  
諮詢●03-3611-8705  
開放時間●上午9點~下午5點(最後入園時間下午4點30分)  
休園日●12月29日~翌年1月3日  
入園費●一般150日圓, 65歲以上70日圓(小學生以下和居住於都內者, 就學中的中學生免費)  
年票一般600日圓, 65歲以上280日圓

文化、文政期(1804-1830年)時,當時的古董商人佐原鞠塢在在交情深厚的江戶的文人墨客的幫助之下,以觀賞花開、草木為主建造的花園。取名為百花園,其中一種說法據說是包含了「四季百花齊放的花園」的意思。開園之初是以梅花為主,隨後匯集了詩經和萬葉集等中國、日本古典名作中所詠贊的聞名植物,真正成為一年四季均有鮮花盛放的花園。作為親民又富含文人趣味的庭園,擁有與大名庭園別具一格的美麗,是富有魅力的庭園。

## 花 曆

1月~2月	●水仙、側金盞花
2月~3月	●梅花、源平桃
3月~4月	●豬牙花、旌節花、淫羊藿
4月~5月	●水菖蒲、紫藤、蝦脊蘭、錦帶花
5月~6月	●紫斑鳳鈴草、花菖蒲
6月~7月	●繡球花、珍珠花
7月~8月	●三白草、葛、葫蘆
8月	●野薄荷
8月~9月	●蛇瓜、野菰、蜀葵
9月~10月	●胡枝子、地榆、佩蘭
10月~11月	●百兩金(果實)、芒草
11月~12月	●橐吾、荻、子福櫻、花欄木(果實)
11月~2月	●雪平、圍樹
12月~1月	●天竹、茶梅、春季七草籠

## 看點・特征

### ■ 四季的花朵

向島百花園是匯集了詩經和萬葉集中所詠贊的植物,一年四季均有鮮花盛放的江戶的花園。園中各處種植有野草和園藝植物等,紫藤和葛,野木瓜等花棚和花木等,可以欣賞每天變化的庭園風景。

### ■ 胡枝子的隧道

全長約30米長的隧道中由宮城野萩形成的「胡枝子的隧道」,是該園的知名風景。每年9月中旬到下旬會迎來盛開花季,白色、粉紅色、斑點的三種顏色華麗地點綴著隧道。冬天胡枝子會被修剪,屆時可以欣賞到由竹子編織成的美麗隧道。



胡枝子隧道

### ■ 存有商人文化氣息的庭園風景

向島百花園與設置了假山和景石等的大名庭園不同,是在江戶文化興盛的文化、文政期的文人墨客的協助之下,由商人建造的庭園。請欣賞本園令人懷念的獨特風景。近年可以從桑之茶屋遺址欣賞東京晴空塔的風景也深受歡迎。



春天的園內



冬日景色





由從全國匯集的名石裝飾的回游式林泉庭園

# 清澄庭園

東京都指定名勝「清澄庭園」

URL <https://www.tokyo-park.or.jp/park/kiyosumi/>



電車●都營地鐵大江戶線、東京Metro地鐵半藏門線「清澄白河」下車 從A3出口步行3分鐘

地址●江東區清澄3-3-9  
諮詢●03-3641-5892  
開放時間●上午9點~下午5點  
(最後入園時間 下午4點30分)  
休園日●12月29日~翌年1月1日  
入園費●一般150日圓、65歲以上70日圓  
(小學生以下和居住於都內者、就學中的中學生免費)  
年票 一般600日圓、65歲以上280日圓

傳說此園原為江戶的豪商，紀伊國屋文左衛門的公館。其後，在享保年間(1716~1736年)成為久世大和守的別墅，明治11(1878)年岩崎彌太郎將此塊園地作為慰勞公司員工和招待貴賓之用而建設的。之後以引隅田川的水入池的大泉水為主、在假山、枯山水的周圍佈置了從全國收集而來的名石，將此園修建成為代表明治的庭園的「回游式林泉庭園」。大正12(1923)年雖然因關東大地震而遭受毀滅性的損害，被捐贈給東京都之後，於昭和7(1932)年經過重新整修，使得其美麗樣貌得以存留至今。

## 看點・特征

### ■ 泉水

廣闊的池中設有3個中島，水面上的數寄屋構造的建築物(涼亭)、富士山、樹木和島嶼的倒影是庭園的主要景觀。在岩石路，不僅可以眺望廣闊的池水，而且每走一步景觀會隨之變化的巧思設計。以前是從隅田川引水入池，據說隨著東京灣的潮汐的漲落景觀會發生微妙的變化。目前僅靠雨水得以維持。



從大泉水眺望的、富士山

### ■ 名石

岩崎家使用自家的汽船由全國各個產地收集名石，並放置在園中。其代表的石頭有伊豆石、伊予青石、生駒石、佐渡赤玉石、真鶴石、備中御影石等，形成猶如「石庭」般的景觀。



伊豆磯石和攝津御影石(兼石)



紀州青石

### ■ 大正紀念館

是大正天皇的葬禮使用過的葬儀場修建而成的。當初的建築物雖然已被戰火燒毀，在昭和28(1953)年使用貞明皇后的葬儀場的材料得以重建，於平成元(1989)年4月進行了全面改修。可以作為集會處來使用。



大正紀念館

### 花 曆

- 1月~2月 ●山茶花、梅花、側金盞花、水仙
- 3月~4月 ●鐘花櫻花、里櫻、杜鵑花、櫻木、山茶萼、珍珠花
- 5月~6月 ●映山紅、花菖蒲、繡球花
- 7月~8月 ●百日紅、牡荊
- 9月~10月 ●胡枝子、石蒜、秋牡丹
- 11月~1月 ●茶梅、橐吾、野漆樹(紅葉)
- 11月~2月 ●雪甲



日式和西式調和而成的大正的庭園

# 舊古河庭園

國家指定名勝「舊古河氏庭園」

URL <https://www.tokyo-park.or.jp/park/kyu-furukawa/>



電車 ● JR京濱東北線「上中里」下車步行7分鐘、東京Metro地鐵南北線「西原」下車步行7分鐘、JR山手線「駒込」下車步行12分鐘



紅葉季節的日本庭園

地址 ● 北區西原1-27-39  
諮詢 ● 03-3910-0394  
開放時間 ● 上午9點~下午5點 (最後入園時間下午4點30分)  
休園日 ● 12月29日~翌年1月1日  
入園費 ● 一般150日圓、65歲以上70日圓 (小學生以下和居住於都內者, 就學中的中學生免費)  
年票 一般600日圓、65歲以上280日圓

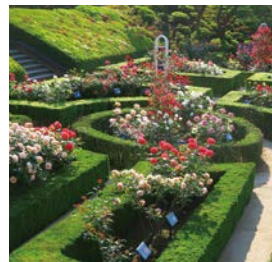
靈活運用武藏野高地的地形, 在北側的小高丘上興建了洋館, 斜面上建有西式庭園, 而低地上建有日本庭園的融合了「日式」和「西式」的充滿魅力的庭園。由古河家的第三代當家古河戶之助建設的建築物和庭園, 是保留了大正初期原型的貴重建築。洋館和西式風格的庭園是明治到大正年間, 參與鹿鳴館和舊岩崎邸庭園等設計的建築家喬賽亞康德設計的。日本庭園是京都知名的園藝師人稱植治的小川治兵衛設計的。

## 花 曆

- 2月 ● 梅花
- 3月 ● 山茶花、珍珠花
- 4月 ● 垂枝櫻花、紫花堇菜、辛夷、染井吉野櫻、山櫻、棗棠、蝴蝶花、日本甲鐘花、牡丹、木香玫瑰、杜鵑花
- 5月 ● 德國菖蘭、春玫瑰、多花紅千層
- 6月 ● 梔子花、映山紅
- 10月 ● 秋玫瑰
- 11月 ● 野漆樹(紅葉)、楓樹(紅葉)
- 11月~2月 ● 雪甲、圍樹
- 12月 ● 銀杏樹(黃葉)、茶梅



洋館



西式風格庭園



日本庭園

## 看點・特征

### ■ 洋館

喬賽亞康德最後晚年時期的作品。軀體是磚構造, 外牆是使用真鶴產的新小松石(安山岩)以野面堆積的方式堆積而成, 屋頂鋪有天然的石板瓦, 是地面2樓和地下1樓的構造。

### ■ 西式風格庭園

由喬賽亞康德設計的, 剪裁成左右對稱的幾何圖形的法式幾何庭園和石頭的欄桿、石階和水盆等立體的義大利露壇式庭園的技術結合而成, 玫瑰花和洋館融合一體形成猶如繪畫般的美麗景觀。

### ■ 日本庭園

由小川治兵衛設計的庭園, 以心字池為中心配置了枯瀑布、大瀑布、中島。冬天松樹的雪甲和菰捲(一種驅蟲方式)、蘇鐵的防霜物形成一道風景詩。另外, 夏天的大瀑布的水聲和秋天的紅葉也是非常推薦的風景。

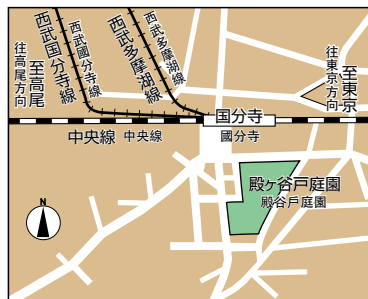


巧妙利用懸崖地形的日西合璧的回游式林泉庭園

# 殿谷戶庭園

國家指定名勝「殿谷戶庭園（隨園）」

URL <https://www.tokyo-park.or.jp/park/tonogayato/>



電車●JR中央線、西武多摩湖線、西武國分寺線「國分寺」下車步行2分鐘

地址●國分寺市南町2-16 諮詢●042-324-7991  
 開放時間●上午9點~下午5點(最後入園時間下午4點30分)  
 休園日●12月29日~翌年1月1日  
 入園費●一般150日圓、65歲以上70日圓(小學生以下和居住於都內者,就學中的中學生免費)  
 年票 一般600日圓、65歲以上280日圓

巧妙利用了武藏野的天然地形，也就是形成於梯形懸崖山谷的「回游式林泉庭園」。懸崖上方是綠油油的草地，而懸崖下方則是涌水池、樹林、竹林，截然不同氛圍的庭園巧思也是庭園的一大特征。大正2(1913)年被整修作為江口定條(之後的南滿洲鐵路的副總裁)的別墅，在昭和4(1929)年成為了三菱財閥的岩崎家的別墅，因昭和40年代(1965)的開發計劃差點消失，借著當地的住民運動，在昭和49(1974)年被東京都收購，整修成為都立庭園直到今日。

花 曆	
2月~3月	●山茶花、梅花
3月~4月	●豬牙花、花桃、櫻木
4月~5月	●紫藤
5月~6月	●杜鵑花、紫斑鳳鈴草
6月~7月	●繡球花
7月~8月	●射乾菖蒲、車前草
8月~9月	●石蒜、胡枝子
9月~10月	●杜鵑草、水芙蓉
11月~12月	●橐吾、茶梅、楓樹(紅葉)
11月~2月	●雪巾
12月~1月	●臘梅

## 看點·特征

### ■ 武藏野的大自然和涌水

殿谷戶庭園位於國分寺站附近的位置，是巧妙利用國分寺崖線的天然地形和武藏野的大自然建造的。現今仍然有涌泉從崖線涌出清水流到次朗辯天池中，還可以就近欣賞水源的部分。



眺望次朗辯天池

### ■ 四季變幻的山野草和樹木

武藏野的大自然色彩濃厚的殿谷戶庭園，以春天的豬牙花和春蘭等為主，可以欣賞到有許多感受武藏野的大自然風光的多姿多彩的野草和樹木的風景。



山野草「豬牙花」

### ■ 紅葉亭的眺望風景

在岩崎家的別墅時期建造的紅葉亭。猶如其名，在秋天的紅葉季節可以欣賞到覆蓋次朗辯天池之上的日本紅楓的美麗風景。



庭園區域(不設有無障礙廁所)  
 庭園區域(車イス対応トイレ)無

紅葉



建於綠色庭園中的裝飾派藝術風格美術館

# 東京都庭園美術館

重要文化財產舊朝香宮邸

URL <https://www.teien-art-museum.ne.jp>



東京都庭園美術館的建築物是1933年建成的擁有裝飾派藝術風格的舊朝香宮邸。自1983年開館以來，以善用其空間的展覽會與庭園絕佳調和，一直深受大家的喜愛。設有白盒子畫廊的新館於2014年建成，增加了新的創造空間，並為文化財產保護和創造新價值的藝術作品鑒賞提供了更多的機會。

## 花 曆

3月下旬 ~ 4月上旬 ● 櫻花

11月下旬 ~ 12月上旬 ● 紅葉

(歷年於櫻花和紅葉時期的週末，夜間開館至20點，庭園也會點燈)



## 看點・特征

本館：東京都庭園美術館本館原為1933年所建的朝香宮邸，並於2015年被指定為國家重要文化財產。庭園仍保留著宮邸時代的面貌，高低起伏的日本庭園與可欣賞花木的西式庭園中不僅有著被草坪覆蓋，滿溢開放感的草坪庭園外，還設有假山及池塘，能在此盡享四季更迭的美麗變化。

日本庭園內的茶室「光華」也被指定為重要文化財產，其特徵為挑高天花板，整體明亮且開放的建築設計。

地 址 ● 郵遞區號:108-0071 東京都港區白金台 5-21-9  
電話號碼 ● 050-5541-8600 (NTT 語音服務 HELLO DIAL)  
開園時間 ● 10:00 - 18:00 (入館時間為閉館 30 分鐘前為止)  
休 園 日 ● 星期一 (逢例假日照常開館，改翌日休館)、歲末年初 (12 月 28 日 ~ 1 月 4 日)  
入 館 費 ● 依各個展覽入館費不同。詳細內容請參閱網站。入館費包含庭園的入園費。  
僅參觀庭園 ● 成人 200 日圓 (160 日圓)、大學生 (包含專修學校和各種學校) 160 日圓 (120 日圓)、時的入園費 中學生・高中生・65 歲以上 100 日圓 (80 日圓)  
註：( ) 內為 20 名以上的團體費用；小學生及以下・在東京都內居住或就學中的中學生免費  
停車場台數(停車費) ● 小型車 1 次 1,500 日圓、大型車 1 次 4,000 日圓 ※ 無時間限制



電車 ● JR 山手線「目黒站」東口/東急目黒線「目黒站」正面口步行7分鐘  
都營三田線・東京地鐵南北線「白金台站」1號出口步行6分鐘  
汽車 ● 出首都高速道路2號線「目黒出口」後，請於「庭園美術館西」十字路口左轉。  
從白金台方面來時，無法右轉駛入。請於前方的「上大崎」十字路口處右轉，並直接駛入右轉車道，接著於「庭園美術館西」十字路口右轉。

進入美術館建築物(本館、新館)內需要展覽會門票。不能憑庭園門票進入。



皇室的庭園 - 在都心親近大自然

# 皇居東御苑

特別古蹟「江戸城遺址」

URL <https://www.kunaicho.go.jp>



果樹古品種園



電車 ● [大手門] 東京Metro地鐵丸內線、東西線、千代田線、半藏門線、都營三田線「大手町」下車步行約5分鐘、JR「東京」下車步行約15分鐘  
[平川門・北桔橋門] 東京Metro地鐵東西線「竹橋」下車步行約5分鐘

地址 ● 千代田區千代田1番  
諮詢 ● 03-3213-1111  
開放時間 ● 上午9點~下午5點  
(根據不同時期會有所變更)  
休園日 ● 星期一、星期五、  
12月28日~翌年1月3日  
入園費 ● 免費

皇居東御苑是位於皇居中的皇室庭園，一般民眾也可以自由進入。

皇居東御苑中，草木都標有簡單易懂的名牌，種植了近代以前在日本食用的古品種的果樹園，有流水，還有種植有昆蟲和野鳥喜愛的落葉闊葉樹的雜木林等，都是上皇上后兩位陛下為了讓入園者們可以欣賞到四季變換的風景而做的別出心裁的設計。

## 花 曆

1月~2月 ● 梅花、山茶花、臘梅、琉球緋寒櫻、寒櫻、金縷梅、忍冬樹、木瓜、側金盞花  
3月~4月 ● 山茶萼、辛夷、染井吉野櫻、里櫻、黃瑞香、浙貝母、蝦脊蘭、金蘭、金蘭兒、兒百合、蝴蝶花  
5月~6月 ● 四照花、紫藤、堪氏杜鵑花、日本玫瑰、木香、杜鵑花、繡球花、那須檜扇菖蒲、睡蓮、及己、花菖蒲、紫斑鳳鈴草  
7月~8月 ● 百日紅、木槿、天香百合、夏季山茶花、嚮日葵(Haruka嚮日葵)、藍粉玉簪、野萱草、金蓮  
9月~10月 ● 丹桂、十月櫻、野胡枝子、石蒜、杜鵑草、三脈紫菀、鸚菊、打破碗花花  
11月~12月 ● 茶梅、小葉山茶、三寶柑(果實)、代代花(果實)、廣西沙柑(果實)、紀州桔(果實)、忍冬(果實)、紫珠(果實)、天竹(果實)、硃砂根(果實)、草珊瑚(果實)、橐吾

## 看點・特征

### ■ 布滿上皇上后兩位陛下巧思的庭園

二之丸池中，有上皇陛下提議，由上皇上皇后兩位陛下放生的日本的錦鯉和印度尼西亞的鱗長鯉交配而生的擁有長長的魚鰭的鱗長錦鯉。綠意盎然的園中，可以看到天守台、櫓、門、番所等江戸城的遺址構造。



二之丸庭園的水流(新雜木林)



鱗長錦鯉(二之丸池)



江戸城天守復原模型



作為都心的綠洲而深受喜愛的大庭院

# 新宿御苑

重要文化資產(建築物)「新宿御苑舊洋館御休所」,東京都選定歷史性建築物「新宿御苑舊御涼亭(台灣閣)」

URL <https://www.env.go.jp/garden/shinjukugyoen/>



電車●[新宿門] 東京Metro 地鐵丸之內線「新宿御苑前」下車步行5分鐘、東京Metro 地鐵副都心線、都營新宿線「新宿三丁目」下車步行5分鐘、JR、京王線、小田急線「新宿」南口下車步行10分鐘  
[大木戶門] 東京Metro 地鐵丸之內線「新宿御苑前」下車步行5分鐘  
[千駄谷門] JR中央、總武線各站停車「千駄谷」下車步行5分鐘、都營大江戶線「國立競技場」下車步行5分鐘  
駕車●從首都高速4號線「外苑」出口的外苑東大道往早稻田方向行駛,在「四谷三丁目」十字路口朝新宿方向左轉,「新宿一丁目」紅綠燈左轉(從高速出口約10分鐘,約1.6公里)  
停車場資訊(費用)●普通車200台(前2個小時為止600日圓、此後每30分鐘200日圓)

地址●新宿區內藤町11  
諮詢●03-3350-0151  
開放時間●上午9點~下午4點(閉園 下午4點30分)  
※(根據季節會有所變更)  
休園日●星期一(逢節假日則下一個工作日休息)、12月29日~翌年1月3日  
入園費●一般500日圓、65歲以上·學生(高中生與大學生)250日圓(需要提示學生證)、國中生以下免費

是江戶時期(1590年)信州的高遠藩主內藤氏在從德川家康賜下的這個土地上建設了別墅,在明治5(1872)年為了振興日本的近代農業設置了內藤新宿試驗場,之後成為宮內廳管轄的新宿植物御苑,在明治39(1906)年修建為皇室庭園。戰後作為「國民公園」開放給一般民眾參觀,直到今日。占地58萬3千平方米,方圓3.5公裡的園中,有整形式庭園、風景式庭園、日本庭園等,是日本為代表性的近代西式庭園。擁有約1萬多棵茂密樹木的新宿御苑,可以欣賞到春季櫻花及秋季紅葉等四季變換的大自然風景。

## 看點·特征

### ■ 庭園

廣闊的草坪上分散著鵝掌楸等巨樹的風景式庭園,以玫瑰花壇為中心在左右栽種了懸鈴木的行道樹的整形式庭園,回游式的日本庭園等,可以欣賞到各種樣式的庭園。

### ■ 歷史性建築物

「舊洋館御休所」是在明治29年(1896)建設的,作為皇族的休息所來使用。「舊御涼亭」是昭和2年(1927),是為了紀念昭和天皇的成婚而建的正宗的中國風格的建築。

### ■ 溫室

溫室是從明治8(1875)年開始就有的,是日本的溫室園藝的先驅者。平成24(2012)年重新裝修為全玻璃結構的圓頂大溫室。種植了包含熱帶植物和瀕臨絕跡危機的植物在內的約2700多種的植物。



整形式庭園的玫瑰花壇



新宿御苑菊花壇展覽的「大製作花壇」



懸鈴木行道樹的紅葉



照片·地圖 發行:環境省新宿御苑管理事務所

春季櫻花、秋季紅葉的隱秘景點

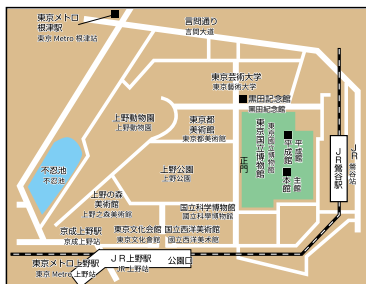
# 東京國立博物館

國家指定重要文化財(建築物)「東京國立博物館主館」「表慶館」等

URL <https://www.tnm.jp/>



主館



電車●JR「上野站」公園口・「鶯谷站」南口下車步行10分鐘  
東京Metro地鐵「上野站」「根津站」、京成地鐵「京成上野站」下車步行15分鐘

地址●台東區上野公園13-9 諮詢●050-5541-8600(語音服務)  
開放時間●上午9點30分~下午5點、星期五和星期六開放至晚上8點(閉館前30分鐘停止入場。)  
※庭園開放時間:上午9點30分~下午5點  
※開館時間有時會變更。 ※請另行查詢特別展覽的開放時間。  
※庭園因天候不佳也有可能暫停開放  
休館日●星期一(逢節開放,下一個平日閉館。)、年末年初 ※其他、有時會臨時關閉和臨時開放  
入館費●成人1000日圓、大學生500日圓  
※身心障礙者與其陪護人員各1名、高中生以下以及未滿18歲、滿70歲以上者免費  
※特別展需另外支付觀賞費

東京國立博物館的主館北側,坐落著一座四季鮮花盛開、秋天紅葉醉人的美麗庭園。庭園以池塘為中心,四周散布著五棟各有淵源的茶室。因博物館中曾有過研究動植物的部門“天產部”,園中種植了不少珍稀品種的花草樹木。此外,園中還留有五代將軍德川綱吉供奉給法隆寺的五重塔、首任館長町田久成的彰顯碑等。庭園全年對公眾開放,參觀者可進入園中自由散步。

## 看點·特征

### ■ 約十種櫻花

春季,園中約有十種櫻花相繼盛開,如大島櫻、江戶彼岸枝垂櫻、山櫻、八重紅彼岸櫻、關山櫻、兼六園菊櫻等。此時是一年中庭園最美麗的時節。

### ■ 庭園的由來

博物館的館址原屬寬永寺所有,現在的主館即建在寬永寺本坊的舊址上,庭園也應是當時寬永寺的花園。但保留著昔日舊影的地方已很少,僅有東洋館北側的小山坡、池塘的一小部分、越前藩主有馬家的墓石等處。



位於主館北側的庭園

### ■ 各有淵源的茶室

五棟茶室各有歷史淵源。比如,轉合庵原是小堀遠州為了展示桂宮賜予的茶末罐“於大名”而在京都伏見六地藏建造的茶室。應舉館原為尾張國的天台宗寺院“明眼院”的書院,室內的障壁畫據傳是圓山應舉因眼疾而逗留寺中時所作;原畫因保存上的原因現移至博物館庫房內收藏,茶室中設置的是其複製品。



應舉館



以武蔵野樹林地為基調的日本庭園 - 並設盆栽苑 -

# 國營昭和紀念公園 日本庭園

URL <https://www.showakinen-koen.jp/>



電車●〔西立川口〕JR青島線「西立川」下車步行2分鐘  
〔立川口〕JR中央線「立川」下車步行18分  
※上述為距離國營昭和紀念公園的代表的大門最近車站的時間。  
駕車●從中央自動車道「國立府中」IC途經都道256號、16號，在都道153號往國營昭和紀念公園方向行駛8公里(約30分鐘)  
停車場資訊(費用)●2,531台(大型1800日圓、普通車900日圓、摩托車250日圓)

地 址●立川市綠町3173 諮詢●042-528-1751(自動應答系統)  
開放時間●上午9點30分~下午5點(3月~10月)、上午9點30分~下午4點30分(11月~2月)  
休園日●年終年初(12月31日、1月1日)、其他公園關閉日期請參閱網站。  
入園費●一般450日圓、中學生以下免費、銀發族(滿65歲以上)210日圓  
※營昭和紀念公園的入園費。日本庭園無需入園費。

以武蔵野的綠化和明亮的樹林地景觀為基調，呈現出四季變換的季節感的「池泉回游式庭園」，作為戰後所建日本庭園中是首都圈最大型的庭園。中心有大水池，西側岸邊設置了「觀楓亭」、南側有「清池軒」等與庭園的格局匹配的建築。「觀楓亭」是鋪了木瓦屋頂的木造平屋結構的數寄屋建築，享用抹茶和日式甜點。庭園內並設有盆栽苑，在專業人員的解說之下，可以觀賞50多種的日本國風盆栽展級別的盆栽。

花 曆	
4月中旬~5月上旬	●蝴蝶花、杜鵑花、牡丹、鳶尾
6月	●睡蓮、花菖蒲、繡球花
7月~9月	●桔梗
10月	●杜鵑草
10月下旬~11月	●楓樹(紅葉)
11月~12月	●茶梅



紅葉和庭園中間的水池



日本庭園的茶寮

## 看點・特征

### 四季變換的樹木

在園中可以欣賞到四季變換的樹木和草花的美景，水池和樹木營造的雄偉景觀，使用傳統技法的數寄屋構造的建築，瀑布和流水交織而成的水景。

### 盆栽苑

在盆栽苑，主要展示國風盆栽展級別的盆栽，可以加深對盆栽的認識可以欣賞盆栽職員做工作。





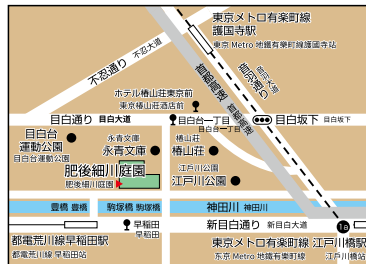
存留著肥後熊本藩細川侯下御殿面貌的庭園

# 肥後細川庭園

URL <https://www.city.bunkyo.lg.jp/bosai/midori/curitukouen/kouen/higohosokawa.html>



© 丹地敏明



電車●東京Metro地鐵有樂町線「江戸川橋」下車步行15分鐘、都電荒川線「早稲田」下車步行7分鐘  
 都營公車●「早稲田」下車步行5分鐘、「東京椿山莊大酒店前」下車步行7分鐘  
 文京區社區公車●B-GURU「目白台一丁目」下車步行5分鐘

這片土地是幕末期，擁有肥後熊本54萬石的藩主細川越中守的下屋敷，抱屋敷。池泉回游式庭園中，春天有紅白梅花競相綻放，當櫻花開始染紅部分的山峰之後，將會迎來耀眼新綠的季節。初夏會迎來肥後花菖蒲等花的花季，秋天會有野漆樹和楓樹為庭園增添色彩，冬天的風景詩-松樹雪甲等，可以欣賞到四季繽紛多才的風情。另外，平成28(2016)年1月重新整修了留有大正時代面貌的建築「松聲閣」並開放。請務必從2樓的回游式展望所眺望庭園的美景。

地址●文京區目白台1-1-22  
 諮詢●03-3941-2010  
 開放時間●2月~10月 上午9點~下午5點  
 (最後入園時間下午4點30分)  
 11月~1月 上午9點~下午4點30分  
 (最後入園時間下午4點)  
 休園日●12月28日~翌年1月4日  
 入園費●免費

## 花 曆

春●梅花、櫻花、肥後山茶花、肥後芍藥  
 夏●肥後花菖蒲、菩提樹、日本厚樸樹  
 秋●肥後茶梅、楓樹、野漆樹、朴樹  
 冬●松樹雪甲

## 看點・特征

### ■ 保留肥後熊本細川侯下御殿面貌的庭園

巧妙利用地形的變化，以大地為山，擁有立體的眺望景觀。是池泉回游式庭園，部分的步道還特地設計為小路。採用添水形式，從大地將湧水引入水池。參照熊本藩最後的御用畫師「杉谷雪樵」的畫作對庭園進行了整修。

### ■ 珍藏的肥後六花

從江戶時代經過不斷品種改良的熊本獨特之花「肥後六花」，在庭園中可以欣賞到其中幾種的肥後山茶花、肥後芍藥、肥後花菖蒲、肥後茶梅。



改修後的松聲閣

### ■ 可以接觸到大正浪漫的魅力的「松聲閣」

公園內的建築物被稱為「松聲閣」，可以體驗大正時代的氛圍。還可以作為集會室使用。(需預約)



杉谷雪樵的繪圖  
 明治27~28(1894~1895)年間，杉谷雪樵畫的松聲閣的庭園。(永青文庫提供)

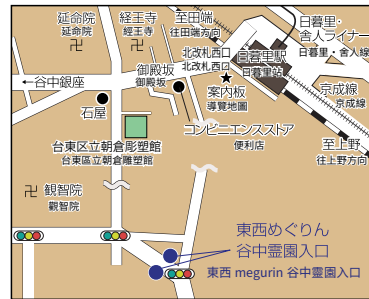


欣賞朝倉流哲學

# 台東區立朝倉雕塑館(舊朝倉文夫氏庭園)

國家指定名勝「舊朝倉文夫氏庭園」

URL <https://www.taitogeibun.net/asakura/>



電車●JR山手線 京濱東北線 常磐線(快速)・京成線・日暮里・舎人線「日暮里」下車 出北檢票口從西口步行5分鐘  
台東區循環公車●東西 Megurin「谷中靈園入口」下車步行8分鐘

地址●台東區谷中7-18-10 諮詢●03-3821-4549  
開放時間●上午9點30分~下午4點30分(最後入園時間下午4點)  
休館日●星期一、星期四(逢節假日則下一個工作日公休)、年終年初  
※因替換展示等會臨時休館。  
入館費●一般500日圓(300)、小學・初中・高中250日圓(150)  
※( )內為20人以上團體價格  
※持有殘障手冊、康復證書、精神殘疾人士福利證書、特定疾患醫療受給者證書以及其介護者免費  
※住在台東區或在台東區上學的小學生、國中學生及其陪同者每週六免費入場

朝倉雕塑館，是近代日本的代表雕刻家，朝倉文夫(1883~1964)的畫室和住宅的建築。由朝倉親自設計，監督，於昭和10(1935)年竣工。朝倉在昭和39(1964)年就過世了，而繼承他遺願的遺族將其作為朝倉雕塑館向外開放。昭和61(1986)年由台東區設置)。平成13(2001)年建築被登記為國家有形文化財產，平成20(2008)年建築和庭園形成一體的樣貌被評價為有藝術性和鑒賞性的，所以整個園區作為「舊朝倉文夫氏庭園」被指定為國家名勝。

## 花 曆

- 1月~2月●山茶花、白梅、水仙、蟹爪蘭
  - 3月~4月●木瓜、君子蘭、珍珠花、繼木、阿里山澗疏、梨、匍匐筋骨草
  - 5月~6月●柚子、厚葉石斑、映山紅、石榴、虎耳草、萱草、繡球花、紫斑鳳鈴草、非洲百合
  - 7月~8月●百日紅、蔥蓮、木樨
  - 9月~10月●茶梅(一重)、茶花、東洋蘭花、杜鵑草
  - 11月~12月●茶梅(八重)、楓樹(紅葉)
- 玫瑰四季都會盛開



外觀

## 看點・特征

### ■ 五典之池

中庭的四方有建築圍繞，水池幾乎占據了整個園區的面積。不管從任何角度觀看都呈現出不同風貌的造園方式，是平常經常接觸立體作品「雕刻家朝倉文夫」獨有的構思。



五典之池

### ■ 屋頂庭園

屋頂庭園被評價為昭和初期的鋼筋混凝土建築的屋頂綠化的貴重的案例。這里是由朝倉主辦的朝倉雕塑塾的園芸實習場。可以看出，朝倉想借著園芸實習，培養欣賞大自然的眼光和敏銳感覺的指導方針。



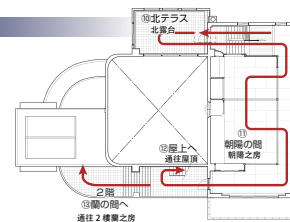
屋頂

### ■ 建築

朝倉雕塑館的最大的特徵是建築與庭園的調和與融合。保持彼此共存的關係，卻擁有各自美麗的均衡。在建築物之中隨處可見「對比」和「去除」等朝倉的美感意識。

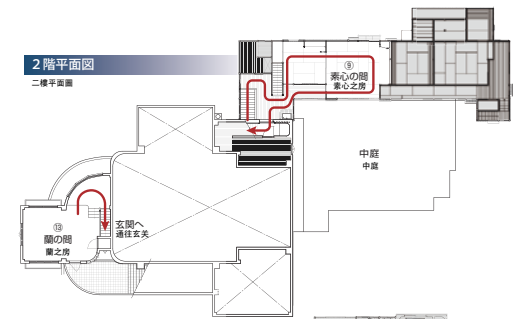
#### 3 階平面圖

三階平面圖



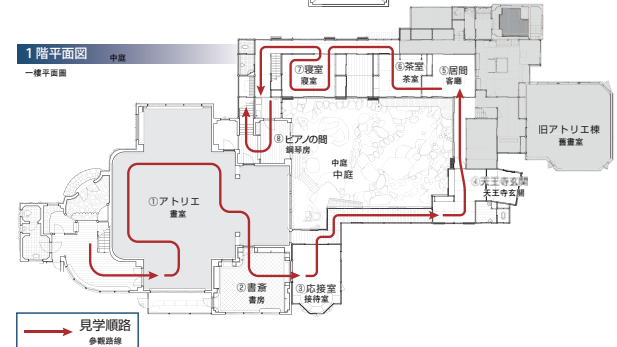
#### 2 階平面圖

二階平面圖



#### 1 階平面圖

一階平面圖

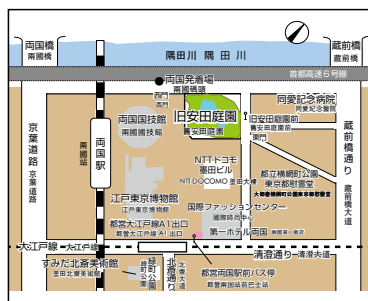


見學順序  
參觀路線

安田善次郎深愛的庭園

# 舊安田庭園

東京都指定名勝「舊安田庭園」



電車●JR總武線「兩國」下車步行5分鐘、都營大江戶線「兩國」下車步行5分鐘  
 都營公車●「舊安田庭園前」下車  
 區內循環公車●「刀劍博物館(安田庭園舊址)・同愛紀念醫院」下車  
 東京水辺線●「兩國碼頭」下船步行5分鐘

地址●墨田區橫網1-12-1  
 諮詢●03-5608-6661  
 開放時間●上午9點~下午7點30分  
 (10月到3月 上午9點~下午6點)  
 休園日●12月29日~翌年1月1日  
 入園費●免費



心字亭

## 花 曆

1月~2月●山茶花類(山茶花)  
 3月~4月●梅花、辛夷、木瓜、連翹、日本甲鐘花  
 5月~6月●夏季山茶花、厚葉石斑木(低)、杜鵑花類(紫杜鵑、映山紅)、六道木(~11月)  
 7月~8月●百日紅、槐樹、木槿(~10月)、梔子  
 9月~10月●丹桂、楓樹、銀杏樹  
 11月~12月●茶梅、小葉山茶  
 11月~2月●雪甲

## 看點・特征

### ■ 庭園的歷史

位於隅田川周圍的汐入庭園，在明治時代的著作中所描繪的樣貌至今保留完好，是明治時代的代表庭園之一。

### ■ 前往庭園的交通方式

從JR兩國站、都營兩國站步行約5分鐘，都營公車，區內循環公車站與庭園相鄰。另外，附近還有在隅田川航行的水上公車的兩國碼頭，是交通極為方便的庭園。

### ■ 庭園的周圍

從庭園可以看到東京都慰靈堂的三重塔和東京晴空塔。另外，在庭園附近有國技館、江戶東京博物館，不但開設有可以觀光和體驗文化的設施，並且在2016年11月，距離庭園步行10分鐘的地方開設有與葛飾北齋有關的「墨田北齋美術館」。



庭園的風景



澤飛石



舊岡山藩別墅遺址整修而成的池泉回游式庭園

# 池田山公園



地址 ● 品川区東五反田5-4-35  
 諮詢 ● 03-3447-4676  
 開放時間 ● 上午7點30分～下午5點  
 (7、8月 調整為上午7點30分～下午6點)  
 休園日 ● 12月29日～翌年1月3日  
 入園費 ● 免費



電車 ● JR山手線・東急池上線・都營浅草線「五反田」下車步行15分鐘  
 JR山手線・東急目黒線・都營三田線・東京Metro地鐵南北線「目黒」下車步行15分鐘

將曾經的大名別墅的一部分整修而成的小公園，巧妙利用武蔵野梯形地末端的連綿起伏的地形，在高臺上設置了窺探池方式的涼亭，底部是葫蘆池，圍繞其周圍的池泉回游式庭園。另外在園中各處種植了野草類，在斜坡上有映山紅和杜鵑花，四周圍有楓葉類等，是一年四季都可以休閒度過的地方。

## 看點・特征

### ■ 點景石的水流

流入葫蘆池的水路是巧妙地借著點景石而形成，可以體驗到深山溪流瀑布的氛圍。

### ■ 杜鵑花的大片剪枝

面向水池東面的斜坡上種植了映山紅和杜鵑花，到了4、5月整個斜坡將會被鮮艷的緋紅色、駝色、紫色染成一片。



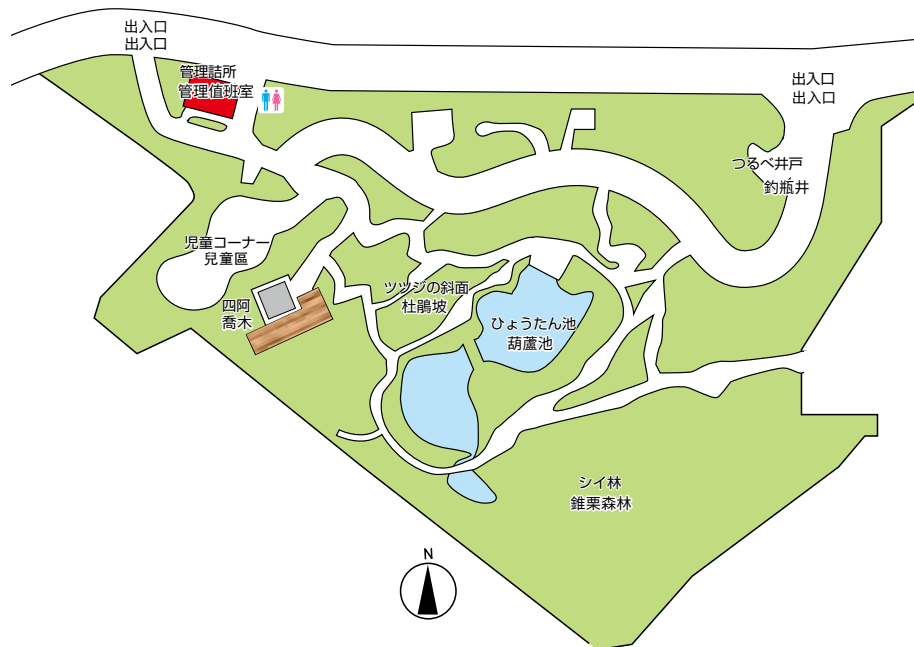
瀑布

## 花 曆

1月～2月 ● 梅花、水仙  
 3月～4月 ● 豬牙花、染井吉野櫻、蝦脊蘭、杜鵑花  
 5月～6月 ● 映山紅、繡球花、花菖蒲、石榴  
 7月～8月 ● 姬沙羅、鹿子百合、百日紅  
 9月～10月 ● 胡枝子、鐘馗水仙、橐吾  
 11月～12月 ● 楓樹(紅葉)、茶梅、松樹(雪巾)



杜鵑



流淌著安穩時光的充滿綠意和水流的另一個天地

# 目白庭園

URL <https://www.city.toshima.lg.jp/339/machizukuri/sumai/koen/000869.html>



電車●JR山手線「目白」下車步行約5分鐘、JR山手線、埼京線、湘南新宿線「池袋」下車步行約15分鐘



推薦參加充滿季節感的活動

於平成2 (1990) 年由豐島區建設的池泉回游式庭園，是代表日本的園藝師伊藤 邦衛建造的。融合了日本人注重傳統的精神與形狀的自然觀和美意識的現代庭園。水池的周圍，由假山，由上直流而下的瀑布，溪谷等充滿了起伏與變化，另外到處都栽種了四季變換的花草，雖不起眼但充滿驚喜。源自兒童文藝雜誌「赤色鳥」而建的「赤鳥庵」，會舉辦茶會和演奏會等。

地址●豐島區目白3-20-18  
諮詢●03-5996-4810  
開放時間●上午9點~下午5點  
夏季(7月、8月)上午9點~下午7點  
休園日●第2個和第4個星期一  
(逢節假日則下一個工作日休息)  
12月29日~翌年1月3日  
入園費●免費

## 花 曆

1月~2月●山茶花、梅花  
3月~4月●垂枝櫻花、杜鵑花、海棠  
5月~6月●映山紅  
7月~8月●百日紅  
9月~10月●胡枝子、石蒜、秋牡丹  
11月~12月●茶梅、寒木瓜

## 看點·特征

### ■ 明亮的現代庭園

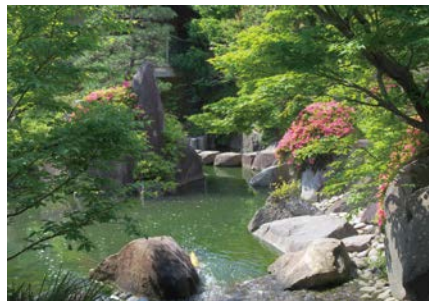
在明亮的現代氛圍圍繞之下的日本庭園。當風吹過時倒映在水中的樹枝微微搖曳，環繞水池旁散步，眼前不斷變化的風景，多彩多姿的樣貌令人流連忘返。也可以在浮於水池中的「六角浮見堂」傾聽著瀑布聲，稍作休息。



秋天可以欣賞到鮮艷的紅葉風景

### ■ 點景石

險峻的假山和溪谷、呈現水流和水池的點景石材料使用的是山梨縣牧丘產的石頭。充分利用每一個從山的岩盤取下的不同特點的點景石，與僅僅作為庭石被收集而來的石材不同 營造出能感受到大自然的景觀。



點景石和水流的融合極其美麗

### ■ 赤鳥庵

從茶屋式建築的茶室中觀看庭園的風景時，即使在建築里也可以感受到與庭園融為一體的感覺。融入「目白」的拆字的楣窗和照明等都充滿了巧思。除了茶會以外也可以有各種用途。



殘留著昭和初期庭園風格的書院式庭園

# 山本亭

葛飾區登記文化遺產「山本亭附庭園」、東京都選定歷史建築物「葛飾區山本亭」

URL <https://www.katsushika-kanko.com/yamamoto/>



地址 ● 葛飾區柴又7-19-32  
 查詢 ● 03-3657-8577  
 開園時間 ● 9:00~17:00  
 休園日 ● 每月第3個周二 (節假日則為次日工作日)  
 12月第3個週二至周四  
 入園費 ● 100日圓  
 \*國中生以下及持有殘疾人手冊的遊客免費



電車 ● 京成電鐵金町線「柴又」站 步行8分鐘，北總鐵道「新柴又」站 步行12分鐘  
 巴士 ● 京成巴士小巖站~金町站「柴又帝釋天」站下車後步行7分鐘  
 駕車 ● 附近有柴又公園停車場(離首都高速四木出口約20分鐘車程)。  
 停車場車位數(費用) ● 柴又公園停車場:普通車位/192輛 500日圓/單次  
 大型車位(巴士) /7輛 2000日圓/單次  
 \*若駕駛員或同車人持有身體障礙手冊、關愛手冊或殘疾人手冊、精神障礙者保健福祉手冊中的任何壹本，則免除停車費。

它是與當地有淵源的山本工廠(相機零件生產)的創始人山本榮之助翁的住宅。他在關東大地震之後移居至當地，之後四代人都居住於此，此處住宅在1988年由葛飾區獲得，自1991年起開始對外開放。這裡的建築為傳統的書院式建築和西洋風格建築結合的近代日式風格，並保持著與純日式風格的庭園的完美協調，此文化價值不僅僅在日本國內，在海外也擁有極高的評價。

## 看點、特徵

### 主庭園

寬至270坪(約892.56平方米)，其設計為檐廊前有池塘泉水，背後有深綠色的樹叢與假山，從而形成了落水瀑布的典型書院式庭園。昭和初期的庭院風格直到現在還殘存下來實為稀有之例。

### 鳳凰之室

亭內唯一的西式房間，房間內有用白灰泥粉刷的超高天花板以及用鑲木制成的馬賽克圖案地板，此外，大理石壁爐臺、彩色玻璃也都是不容錯過的看點。

### 品茶

有另收費的茶水單，可以一邊眺望庭園，一邊悠閒地度過這段時光。



室內・長板凳

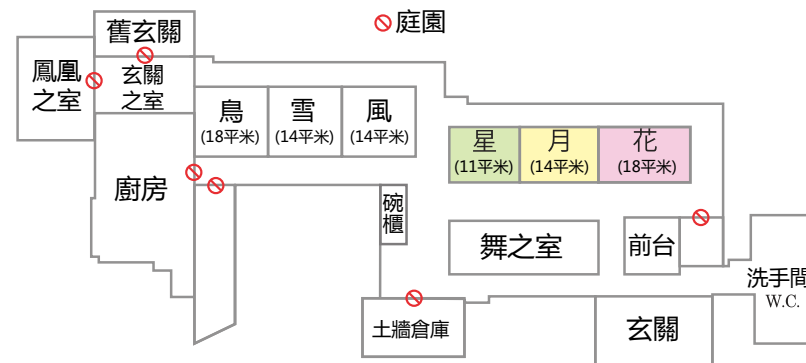


鳳凰之室



品茶

花 曆	
4月中旬~5月中旬	● 杜鵑花
4月下旬~5月中旬	● 紫藤花
5月下旬~6月上旬	● 映山紅
5月~10月	● 睡蓮
6月~7月	● 香椿
8月~10月	● 胡枝子
10月~12月	● 囊吾、茶梅
12月~4月	● 山茶花



\*庭園以及○部分禁止入內

町田藥師池公園四季繽紛的森林

# 藥師池公園

東京都指定名勝「福王寺舊園地(藥師池公園)」

URL <https://www.city.machida.tokyo.jp/bunka/park/shisetu/park01.html>



池旁的櫻花

地址 ● 町田市野津田町3270  
 諮詢 ● 042-724-4399(町田市公園綠地課)  
 ※諮詢僅限工作日  
 開放時間 ● 上午6點~下午6點  
 ※6月~8月 時間調整為上午6點~下午7點  
 ※停車場的停放時間同上  
 休園日 ● 終年無休  
 入園費 ● 免費



藥師池公園，在1982年被指定為「新東京百景」、1998年被指定為「東京都指定名勝」，而且，還在2007年被選定為「日本的歷史公園百選」是代表町田市的公園。公園的中心部有水池，以梅花、山茶花、櫻花、花菖蒲、蓮花、新綠和紅葉等 等四季繽紛的風景吸引著到訪的人們。另外，此處移建有2棟江戶時代的舊民宅(舊永井家住宅和舊荻野家住宅)，可以感受到當時的生活樣貌。

## 看點·特征

### 舊民宅

此處移建了兩棟從江戶時代保留下來的舊民宅(永井古屋和荻野古屋)，能藉以感受當時的生活樣貌。

### 休息處

水池旁的「藥師茶屋」售有酒釀、抹茶、糯米團子。

### 水池的周邊

一年四季都可以欣賞到花和風景。



梅林

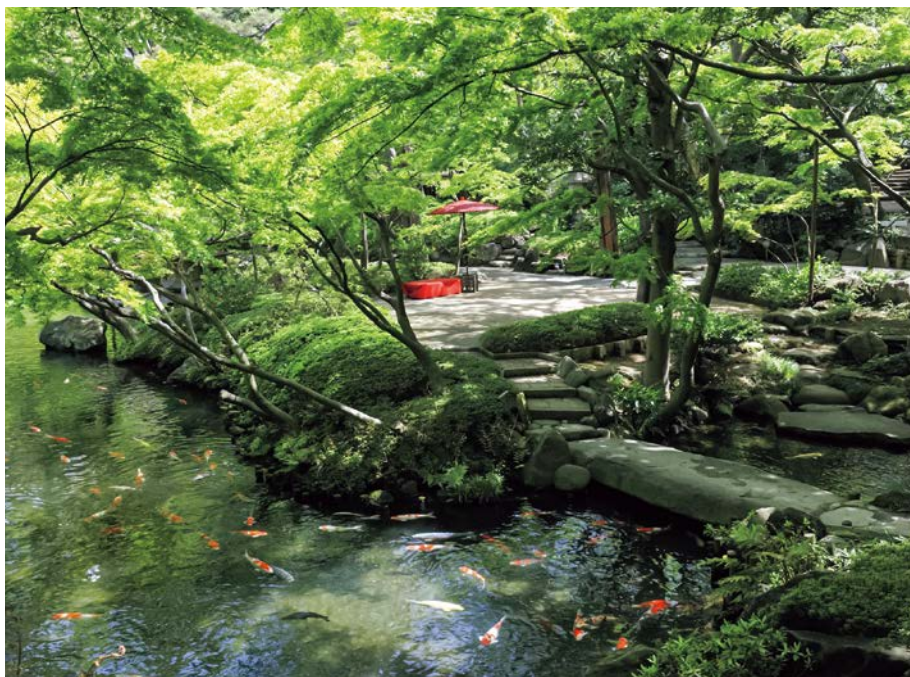
花 曆	
2月下旬~3月下旬	● 梅花
3月~5月	● 山茶花
4月上旬~4月下旬	● 櫻花
4月下旬~5月上旬	● 紫藤
5月下旬~6月下旬	● 花菖蒲
5月下旬~7月下旬	● 繡球花
7月下旬~8月中旬	● 蓮花
11月下旬~12月中旬	● 紅葉
12月下旬~2月下旬	● 雪甲



將江戸の大自然存留至今の池泉回遊式庭園

# 八芳園

URL <https://www.happo-en.com>



地址 ● 港區白金台1-1-1  
諮詢 ● 0570-064-128(總機)  
開放時間 ● 上午10點~晚上9點  
休園日 ● 年終年初、夏季休業期間  
入園費 ● 免費

因不論從任何角度都可以欣賞到美景而得名的八芳園，是將江戸時代的自然景觀保存至今的日式庭園。在巧妙的利用了東京白金台的丘陵地勢和小溪遺址建成的大約3萬平方的園內，可以欣賞到歷史遺跡和建築，白梅紅梅，河津櫻，吉野櫻，垂枝櫻，八重櫻，映山紅，杜鵑花，新綠，紅葉等一年四季變化多端的庭園美景。

## 看點・特征

- 櫻花  
從河津櫻開始，在春季可以長時間的欣賞到吉野櫻，垂枝櫻，八重櫻等各個品種的櫻花。
- 水亭和水池  
在可以眺望約有300條的鯉魚戲水的水池的水亭中，讓您忘卻自己身在東京。
- 白金台的丘陵  
因為有高低落差，所以在不同的位置，可以欣賞到不同的景色。一年四季都能有不同的體驗。



倒映在池中的垂枝櫻花也是看點之一



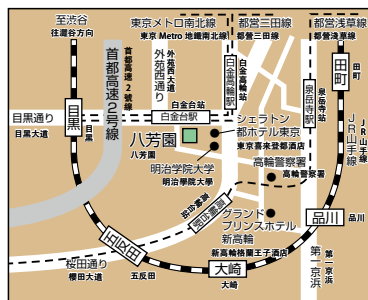
展示超過500年的盆栽的盆栽大道



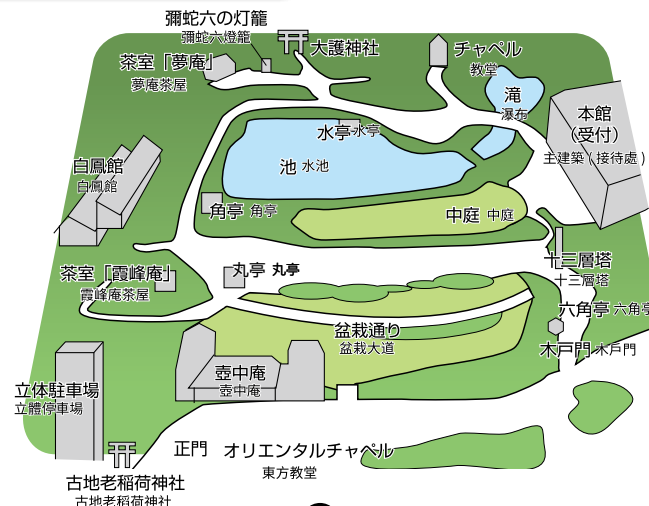
移建至此的明治時期田中平八建造的茶室

### 花 曆

- 1月下旬~2月上旬 ● 梅花(白)
- 1月下旬~2月下旬 ● 河津櫻
- 3月下旬~4月上旬 ● 垂枝櫻花
- 3月下旬~4月中旬 ● 吉野櫻、八重櫻
- 4月上旬~中旬 ● 杜鵑花
- 4月中旬~5月上旬 ● 苦楝
- 5月下旬~6月上旬 ● 映山紅
- 6月中旬~7月中旬 ● 紫陽花
- 7月上旬~10月上旬 ● 百日紅
- 10月上旬~中旬 ● 丹桂
- 11月下旬~12月中旬 ● 紅葉
- 12月中旬~1月中旬 ● 小葉山茶
- 12月中旬~3月上旬 ● 山茶花
- 12月下旬~1月中旬 ● 梅花(紅)、茶梅



電車 ● 都營三田線、東京Metro地鐵南北線「白金台」下車2號出口步行1分鐘、JR山手線「目黒」「品川」下車 搭乘計程車5分鐘  
都營公車 ● (品93)目黒站前~大井競馬場前「白金台站前」下車步行1分鐘  
駕車 ● 首都高速「目黒」出口左轉行駛900米 停車場資訊(費用) ● 可容納約100台(免費)





占地約17000平方公尺、四季繽紛多彩的都心綠洲

# 根津美術館

URL <http://www.nezu-muse.or.jp>



地址 ● 港區南青山6-5-1 電話 ● 03-3400-2536 在線日期和時間指定預約制  
 開放時間 ● 上午10點~下午5點(最後入館時間下午4點30分)  
 休館日 ● 星期一(逢節假日則次日休息)、換展期間、元旦前後)  
 入館費 ● 成人1300日圓起、學生(高中生以上)1000日圓起(庭園的入園、美術館的入館都需收費)

遵照曾任東武鐵道社長等職務的實業家——根津嘉一郎(初代)的遺志,根津美術館於1941在南青山開館,館內藏有包括國寶7件、重要文物92件等約7600件日本和東洋的古美術品。約17000平方公尺的日本庭園綠意盎然,和隈研吾設計的美術館建築融為一體,共同營造出獨特靜謐的氛圍。庭園曾為根津嘉一郎私邸的一部分,仍留有當時的風貌,4間茶室與初夏的燕子花、秋季的紅葉等交相輝映,四季風景多彩多姿。



電車 ● 東京Metro地鐵銀座線、半藏門線、千代田線「表參道」下車A5出口步行約8分鐘  
 都營公車 ● 通往(澀88)澀谷站前~新橋站前「南青山6丁目」下車步行5分鐘

## 亮點·特色

### ■ 地形

庭園以水池為中心,地勢由外緣向內下斜。奠定了美術館藏品基礎的根津嘉一郎(初代)正因喜歡這一地形,於1906年購得這塊土地,並在此建立了私邸和庭園。經歷第二次世界大戰的空襲後,再建的庭園仍保有當初的風貌。

### ■ 燕子花

藏品《燕子花圖屏風》(國寶),僅在每年水池中燕子花盛開的4月中旬至5月中旬之間展示,屆時請盡情感受尾形光琳的傑作與自然景觀相交融的藝術體驗。

### ■ 紅葉

現今根據根津嘉一郎(二代)之構思所設計而成的庭園景觀以茶室為中心,秋季的紅葉也是園內不容錯過的一景。穿過小路走近茶室「披錦齋」之際,池水映著紅葉的怡人景象,令人忘卻自己正身處都心。



從大廳眺望庭園

## 花 曆

- 1~2月 ● 梅花、杏樹
- 3~4月 ● 金花茶、旌節花、少花蠟瓣花、櫻花、杜鵑花、野堇菜、檉木、紫藤、苦棟、燕子花(4月下旬)
- 5~6月 ● 燕子花(5月初旬)、野茉莉、繡球花、四照花
- 7~8月 ● 天香百合、姬沙羅
- 9~10月 ● 杜鵑草、丹桂
- 11~12月 ● 茶梅、山茶花、橐吾、楓樹、銀杏樹



庭中的燕子花(5月初旬)



現代建築與現在藝術裝飾的日本庭園

# 毛利庭園

東京都指定遺址「乃木大將誕生地」「毛利甲斐守邸遺址」

URL <http://www.roppongihills.com/green/>



地址 ● 港區六本木6-10-1  
 諮詢 ● 03-6406-6000  
 開放時間 ● 上午7點~晚上11點  
 休園日 ● 無  
 入園費 ● 免費



電車 ● 東京Metro地鐵日比谷線「六本木」1C出口步行3分鐘 / 都營大江戶線「六本木」3號出口步行7分鐘  
 公車 ● 六本木新城森大廈1樓「六本木新城」公車站、櫻樹坂大道朝日電視前「六本木櫻樹坂」公車站、六本木大道旁「六本木站前」「EX電影院六本木前」公車站  
 駕車 ● 從首都高速「澀谷」出口行駛10分鐘(從澀谷方向出發) / 從首都高速「外苑」出口行駛15分鐘(從杉並、新宿方向出發) / 從首都高速「霞関」出口行駛10分鐘(從池袋方向出發) / 從首都高速「飯倉」出口行駛10分鐘(從目黒、羽田、品川方向出發) / 從首都高速「芝公園」出口行駛10分鐘(從上野、千葉、芝公園方向出發)  
 停車場資訊(費用) ● 可容納車輛約2760台收費(全天凌晨0點~晚上12點)

## 花 曆

- 3月 ● 染井吉野櫻
- 4月 ● 杜鵑花、八重棗棠、蝴蝶戲珠花、山茶花、蝴蝶花、山茶葵、染井吉野櫻
- 5月 ● 野茉莉樹、四照花、日本山楓、睡蓮、花菖蒲、厚葉石斑木
- 6~7月 ● 金絲梅、繡球、梔子、楊梅、忍冬、玉簪
- 8~9月 ● 禾葉土麥冬、沿階草、金線草、丹桂花
- 10月 ● 茶梅之花、厚皮香、大柄冬青的果實、槲類橡子
- 11月 ● 橐吾花、具柄冬青、草珊瑚、硃砂根、忍冬的果實



紅葉



冬景色

## 看點・特征

### ■ 美麗的水池和充滿綠色的日本庭園

占地面積的一半都是開放空間，在六本木新城堪稱奢侈的空間「毛利庭園」。面積4300平方米的廣闊園區，以水池為中心，有瀑布、溪流、潺潺水聲、櫻花、銀杏等樹木，可以欣賞到四季變換的樹木和植物的風姿。是回游式的日本庭園。不妨在都會之中堪稱奢侈的這一個空間，感受日本的四季和歷史，悠哉散步吧。



~向世界提供日本的好客之道~

# 東京椿山莊大酒店

國家登記有形文化遺產「椿山莊三重塔」「椿山莊殘月」

URL <https://hotel-chinzanso-tokyo.jp/>



電車●東京Metro地鐵有樂町線「江戸川橋」下車1a出口步行約10分鐘

公車●穿過JR山手線目白站檢票口前的人行道，在左手側的公車站5號乘車處「目白站前」搭乘都營公車前往新宿西口的公車在「東京椿山莊大酒店」下車(約10分鐘)

駕車●首都高速5號池袋線「早稻田」出口或「東池袋」出口

停車場資訊(費用)●可容納400台(未滿2個小時時每30分鐘500日圓、超過2個小時時每30分鐘400日圓。)

※使用酒店服務時停車費用有折扣

地址●文京區關口2-10-8  
諮詢●03-3943-1111(總機)  
開放時間●上午6點~晚上11點  
休園日●終年無休  
入園費●使用酒店服務的客人可以使用

明治的元老-山縣有朋在約140年前建造的庭園。曾經是山茶花自生的名勝地被稱為「山茶花山」的地方，因此有朋將庭園取名為「椿山莊」。靈巧利用連綿起伏的地形，配置了水流的瀑布等，被評價為近代日本庭園的傑作。現在，從冬天到春天的期間約有100種2300棵的山茶花盛開，春天有櫻花，初夏則有螢火蟲飛舞、到了11月下旬左右大約1個月左右庭園將會被紅葉染成紅色。除了動植物以外，還有伊藤若沖描畫畫稿製作的羅漢石等假山美術作品和佛塔等木造建築等遺址。晚上會根據季節上演「庭園光響曲」的彩燈節。



湧水自然流出的井「古香井」。螢火蟲飛舞的區域

## 花 曆

春●櫻花、杜鵑花、夏季山茶花、夏季蜜桔之花、蝴蝶花  
夏●繡球花、百日紅  
秋●秋季七草、紅葉  
冬●山茶花、梅花、山茶花、早開櫻

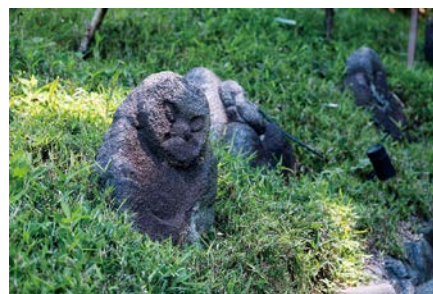
## 看點・特征

### ■ 躲過戰火的佛塔和神社

佛塔除了三重塔，還有茶室的殘月等木造建築。8棟的日式房屋設計為擁有包廂的日式料理餐廳。可以品茶宴席料理石燒會席料理。

### ■ 也可以巡遊欣賞七福神(石雕)

由伊藤若沖描畫畫稿製作的羅漢石和般若寺式樣的石燈籠等，有許多假山美術作品分散在園中。



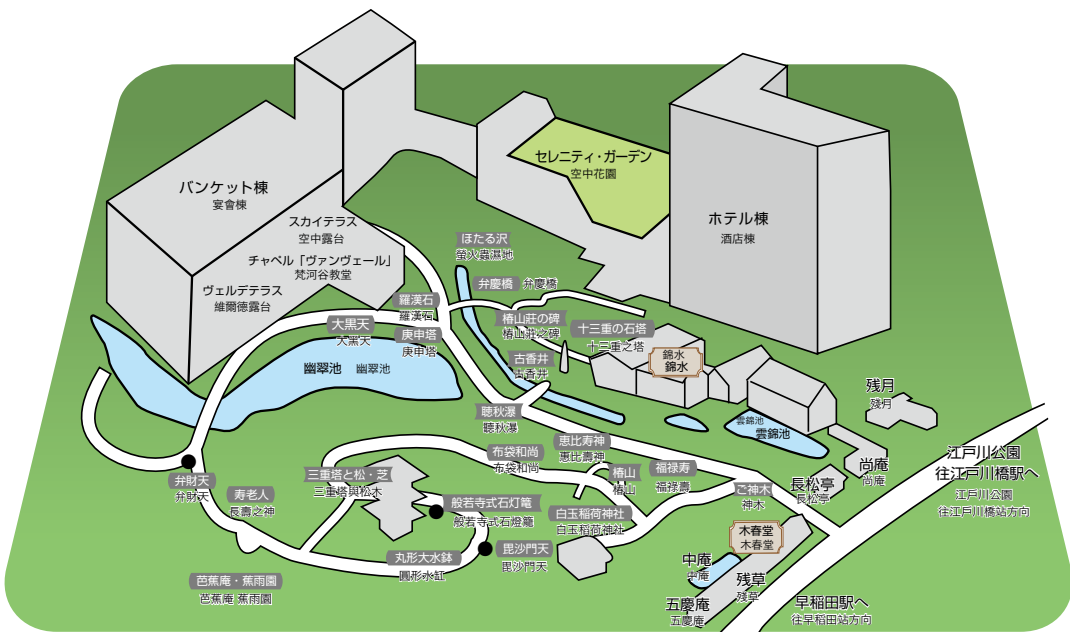
京都、石峰寺的五百羅漢之中約有20尊在此處

### ■ 靈巧利用水的起伏 「自然主義」的庭園

連綿起伏造型的庭園中，因日照的關係，即使是相同品種的樹木和花草，種植的位置不同而開花和葉子上色的時期也各不相同。另外，庭園中涌流著秩父山系的涌泉水，瀑布、水池和淺谷等水流極其美麗是其特徵。



告知春天的樹木「山茶花」和春天的象徵「櫻花」也會同時綻放



大正、昭和時期的山之手住宅の日西合璧庭園

# 舊安田楠雄邸庭園

東京都指定名勝「舊安田楠雄邸庭園」

URL [http://www.national-trust.or.jp/protection/index.php?c=protection\\_view&pk=1491201890](http://www.national-trust.or.jp/protection/index.php?c=protection_view&pk=1491201890)



地址 ● 文京區千駄木5-20-18  
 諮詢 ● 03-3822-2699(僅限開館日)  
 開放時間 ● 上午10點30分~下午4點  
 (最後入園時間下午3點)  
 休館日 ● 星期一、星期二、星期四、星期五、星期天  
 並有夏季休館、冬季休館時段  
 入館費 ● 一般500日圓、高中生200日圓、小學生以下  
 免費、(公財)日本National Trust會員免費  
 ※關於費用變更有活動時。

電車 ● 東京Metro地鐵千代田線「千駄木」1號出口步行7分鐘  
 JR山手線「日暮里」「西日暮里」步行15分鐘  
 公車 ● B-Guru19號「特養之家千駄木之郷」步行1分鐘



由「豐島園」的創始人實業家藤田好三郎先生所建、於大正8年(1919年)完成住宅，隨後庭園跟著竣工。大正12(1923)年的關東大地震之後，被安田善四郎先生(舊安田財閥的創始人安田善次郎先生的女婿)收購，之後直到平成7(1995)年善四郎的長男楠雄先生去

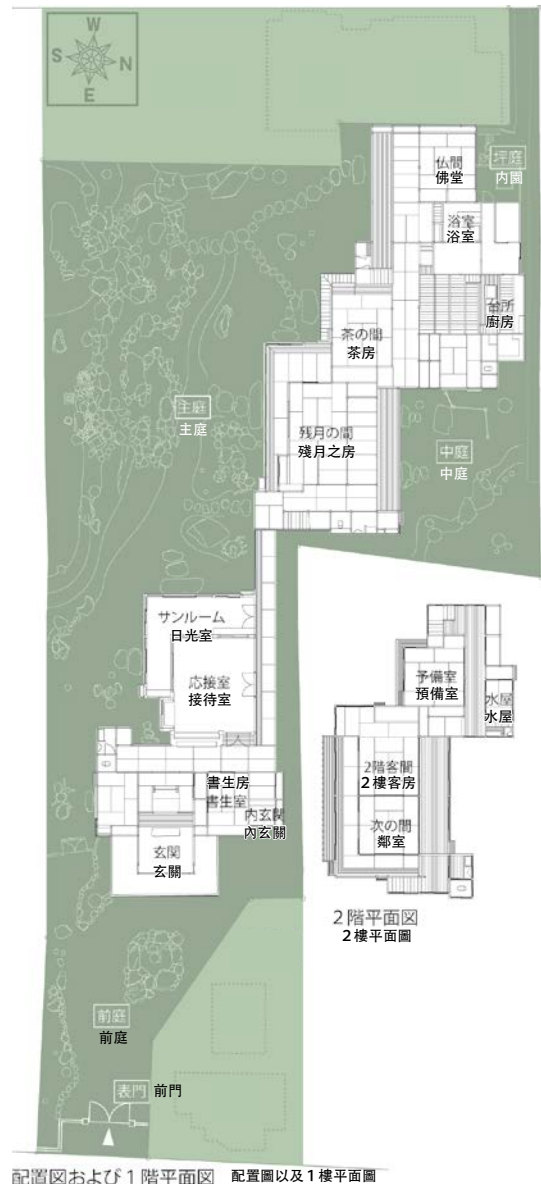
世為止，一直居住於此。平成8(1996)年捐贈給公益財團法人日本National Trust。於平成19(2007)年開始對外開放。建築物 and 庭園都幸免關東大地震和第二次世界大戰的損害，是一直存留至今的貴重的文化財產。

## 看點・特征

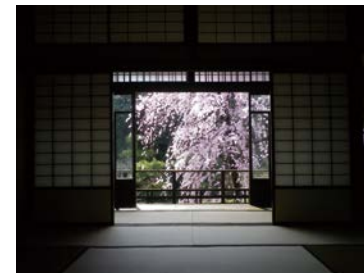
### ■ 從雁行式的建築物眺望庭園

當初擁有約1800平方米(目前約1500平方米)佔地面積，東西方向較長的形狀。沿著雁行式配置的日本房屋，有前、主、中、內的

4個庭園。特別是南側的主庭中，包含瀑布石在內橫跨東西長16米的「水流」為主要景觀，巧妙種植的樹木營造出猶如繪畫般的美麗，從各個房間可以欣賞不同的景色。



配置圖および1階平面圖 配置圖以及1樓平面圖



從2樓眺望垂枝櫻花



徐徐微風吹過建築物



楓紅的景致

承繼幕府御藥園的東京大學附屬植物園

# 小石川植物園

國家指定名勝、古蹟「小石川植物園」

URL <https://www.bg.s.u-tokyo.ac.jp/koishikawa/>



地址 ● 文京區白山3-7-1  
 開放時間 ● 上午9點~下午4點30分  
 (最後入園時間下午4點)  
 休園日 ● 星期一 (逢節假日則下一個工作日休息)  
 入園費 ● 一般(高中生以上)500日圓、  
 兒童(中學生、小學生)150日圓、  
 團體(20人以上)有優惠



地鐵 ● 都營三田線「白山站」A1出口步行約10分鐘  
 東京Metro地鐵丸之內線「茗荷谷站」1號出口步行約15分鐘  
 都營巴士 ● (上60) 大塚站~上野公園線「白山2丁目站」下車步行約3分鐘



承繼德川幕府御藥園，具有悠久歷史的東京大學附屬的植物園，是植物學研究和教育的據點。16公頃的園區被綠茵圍繞，擁有溫室、分類標本園等設施，利用臺地、傾斜地、低地、泉水地等地形，主要種植了4000種以上的野生植物。另外，植物園內的日本庭園、舊養生所的古井等遺址、發現精子的銀杏樹、牛頓的蘋果樹等許多有來歷的植物記錄著漫長的歷史故事。

## 花 曆

- 1~2月 ● 山茶花、梅花、茶梅、寒櫻、寒木瓜
- 3~4月 ● 辛夷、鐘花櫻桃、染井吉野櫻、杜鵑花、山茶萼、珙桐、紫藤
- 5~6月 ● 鵝掌楸、流蘇樹、映山紅、繡球花、菖蒲
- 7~8月 ● 絨花樹、野萱草、夾竹桃、百日紅、牡荊、木槿
- 9~10月 ● 胡枝子、石蒜、宿根蕎麥、打破碗花花、藥樹、黃背草、水芙蓉
- 11~12月 ● 花櫚木、茶梅、老鴉柿、日本紅楓、大麗花

## 看點・特征

### ■ 日本庭園

日本庭園源於幼藩主松平德松(後成為第五代將軍德川綱吉)的白山御殿的庭園。通過巧妙地利用大自然的地形，點景石和土地劃分等都能看出其卓越的造園技術。被稱為江戶時代的代表庭園之一。另外，在日本庭園角落的梅林，裡面栽種了約50種100棵的梅花園藝品種。

### ■ 巨樹行道樹

有大葉菩提樹和懸鈴木形成的巨樹行道樹。這是明治時代，為了種植行道樹的實驗而栽種的。

### ■ 日本紅楓行道樹

11月中旬左右日本紅楓的行道樹就會慢慢開始變紅。最適合散步。



日本紅楓的紅葉



江戸最後の名庭

# 邃溪園

東京都指定名勝「題經寺溪園」

URL <http://www.taishakuten.or.jp>



地址 ● 葛飾區柴又7-10-3  
 諮詢 ● 03-3657-2886  
 開放時間 ● 上午9點~下午4點  
 休園日 ● 12月28日~翌年1月3日(僅限庭園休園)  
 入園費 ● 庭園、雕刻畫廊相通  
 一般400日圓、兒童(中小學生)200日圓  
 20名以上團體優惠票價 300日圓



電車 ● 京成線「柴又」下車步行3分鐘  
 北總公園線「新柴又」下車步行12分鐘  
 公車 ● 從JR小岩站搭乘京成公車(通往金町)在「柴又帝釋天」下車 車程約15分鐘  
 從JR金町站搭乘京成公車(通往小岩)在「柴又帝釋天」下車 車程約5分鐘  
 駕車 ● 從藏前大道或水戶街道進入柴又街道，在「柴又帝釋天前」路口往江戸川方向行駛  
 停車場資訊(費用) ● 可容納約40台(每15分鐘100日圓)

## 看點・特征

### 迴廊式庭園

位於東京都選定的歷史性建築物的大客殿前的寬廣的池泉式庭園。可以在圍繞著庭園設置的有房頂的走廊觀賞庭園。

### 花 曆

- 1~2月 ● 山茶花、梅花
- 3~4月 ● 染井吉野櫻、垂枝櫻花、杜鵑花
- 5~6月 ● 映山紅、水菖蒲、繡球花
- 7~8月 ● 蓮花
- 9~10月 ● 胡枝子
- 11~12月 ● 銀杏樹、楓樹



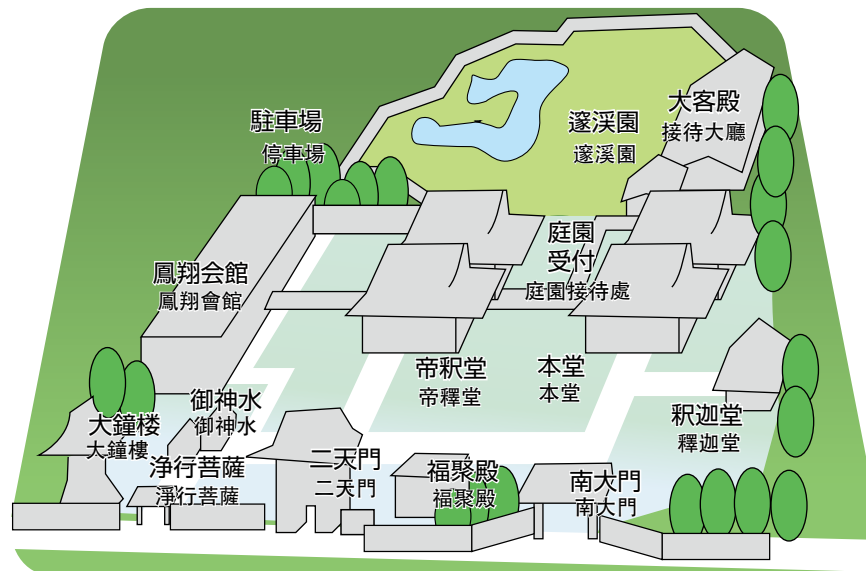
邃溪園的名稱由來的瀑布的風情



環繞水菖蒲和庭園的走廊



大客殿全景



小型的日式散步 四季的庭園

# 京王百草園

日野市指定文化資產史跡、名勝「百草園(松連寺遺址)」

URL <http://www.keio-mogusaen.jp/>



電車●從京王線「百草園」下車步行10分鐘或從「聖蹟櫻丘」「高幡不動」乘坐出租車路程約10分鐘



紅葉祭典

- 地址●日野市百草560
- 諮詢●042-591-3478
- 開放時間●上午9點~下午5點(11月、12月到下午4點30分)
- 休園日●星期三(逢節假日則下一個工作日休息)  
12月30日~翌年1月3日  
但舉辦活動期間不休園
- 入園費●一般500日圓、兒童100日圓  
(25名以上的團體、身心障礙者可享優惠  
優惠價400日圓、兒童80日圓)

江戸時代の享保年間(1716年~)、小田原城主大久保侯の妻室壽昌院慈岳元長尼為悼念徳川家康の長男-信康在當地重建了松連寺。之後，經過時代變遷而建設了京王百草園。秋天可以盡享美麗的楓葉，在梅花的季節約50種500棵的梅花競相綻放，是園中最美麗的景觀。2月上旬、3月中旬有梅花祭典，4月下旬~5月上旬會舉辦春季百草園祭典，11月有紅葉祭典，屆時來往遊客熱鬧非凡。

## 花 曆

- 1月●臘梅、日本水仙
- 2月●各種梅花、金縷梅、側金盞花、山茶花
- 3月●各種梅花、山茶萸、木瓜、櫻木
- 4月●豬牙花、三葉杜鵑、杜鵑花、日本櫻草
- 5月●野田長藤、牡丹、芍藥、映山紅
- 6月●各種繡球花
- 9月●曼珠沙華
- 11月●各種紅葉
- 12月●茶梅



梅花祭典 梅花



春天的百草園祭典 紫藤花

## 看點·特征

### ■ 景觀

該園在多摩丘陵的東面，視野良好位於海拔143米的地方。2、3月在這裡可以欣賞在梅花園之中浮懸著擁有毛氈屋頂的松連庵風景，天氣好的時候還可以看到以新宿的都廳為首的高樓大廈群，亦可一覽東京晴空塔。

### ■ 毛氈屋頂和茶室

茅葺屋根的松連庵附近有以心字池為中心的悠閑的風景。這裡種植了梅花和紅葉、野田長藤等。正規茶室-三櫛庵也屹立在其中。有活動時還會舉辦茶會等。

### ■ 豐富的大自然

周圍是豐富的大自然環境，園內有貓頭鷹、狸、獾熊棲息其中。另外園區的幾乎一半是雜木林，起到保護環境的作用。





# 花曆



## 春

櫻花 (3~4月)  
(染井吉野櫻, 里櫻, 垂枝櫻花等)



1 2 3 4 5 7 8 10 11 12  
13 14 15 18 19 21 22 23 24 25  
27 28

豬牙花  
(3~4月)



6 9 18 29

杜鵑花 (3~6月)  
(三葉杜鵑、日本吊鐘花、映山紅等)



1 2 4 7 8 9 10 11 12 13  
14 16 17 18 19 20 22 23 24 25  
27 28 29

花桃  
(3~4月)



1 9 12

紫藤  
(4~5月)



1 2 3 4 6 9 10 11 12 14  
20 21 27 23 29

牡丹  
(4~5月)



8 14 29

## 夏

花菖蒲  
(5~6月)



1 3 6 7 11 14 15 18 21 24  
27

百合  
(6~8月)



5 10 11 18 23

繡球花  
(6~8月)



1 2 4 5 6 7 9 10 11 12  
14 16 18 21 22 23 24 25 27 28  
29

血石蒜  
(7~8月)



5 27

睡蓮、蓮花  
(6~8月)



3 14 20 21 28

芙蓉  
(8~9月)



1 9 12 27

【凡例】 ※ 花季根據花的類型而異。欲了解更多信息，請參考各園的頁面。

- |            |             |              |          |             |
|------------|-------------|--------------|----------|-------------|
| 1 濱離宮恩賜庭園  | 7 清澄庭園      | 13 東京國立博物館   | 19 池田山公園 | 24 毛利庭園     |
| 2 舊芝離宮恩賜庭園 | 8 舊古河庭園     | 14 國營昭和紀念公園  | 19 目白庭園  | 25 東京椿山莊大酒店 |
| 3 小石川後樂園   | 9 殿谷戶庭園     | 15 日本庭園      | 20 山本亭   | 26 舊安田楠雄邸庭園 |
| 4 六義園      | 10 東京都庭園美術館 | 15 肥後細川庭園    | 21 藥師池公園 | 27 小石川植物園   |
| 5 舊岩崎邸庭園   | 11 皇居東御苑    | 16 台東區立朝倉雕塑館 | 21 八芳園   | 28 遼溪園      |
| 6 向島百花園    | 12 新宿御苑     | 17 舊安田庭園     | 22 根津美術館 | 29 京王百草園    |

## 秋

胡枝子  
(9~10月)



1 2 4 6 7 9 11 12 18 19  
20 25 27 28

石蒜  
(9~10月)



1 2 3 4 7 9 11 12 19 27

紅葉(楓樹、野漆樹等)  
(10~12月)



1 2 3 4 5 7 8 9 10 12  
13 14 15 16 17 18 19 20 21 22  
23 25 27 28 29

丹桂  
(9~10月)



1 2 4 10 11 12 13 17 22 23  
24

茶梅  
(10~12月)



1 4 6 7 8 9 10 11 12 13  
14 15 16 17 18 19 20 22 23 24  
25 27 29

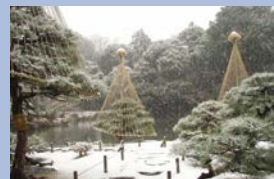
黃葉銀杏樹  
(11~12月)



1 4 5 8 10 12 13 17 22 23  
28

## 冬

雪甲  
(11~2月)



1 2 3 4 6 7 8 9 12 14  
15 17 18 19 20 21

水仙  
(1~2月)



1 2 3 5 6 7 10 12 16 18  
29

臘梅  
(12~2月)



1 2 3 4 9 11 12 29

寒櫻  
(1~2月)



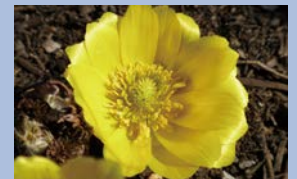
11 12 25 27

梅花、白梅  
(1~3月)



1 2 3 4 6 7 8 9 10 11 12  
13 15 16 17 18 19 21 22 23 25 27  
28 29

側金盞花  
(2~3月)



3 5 6 7 9 11 12 29