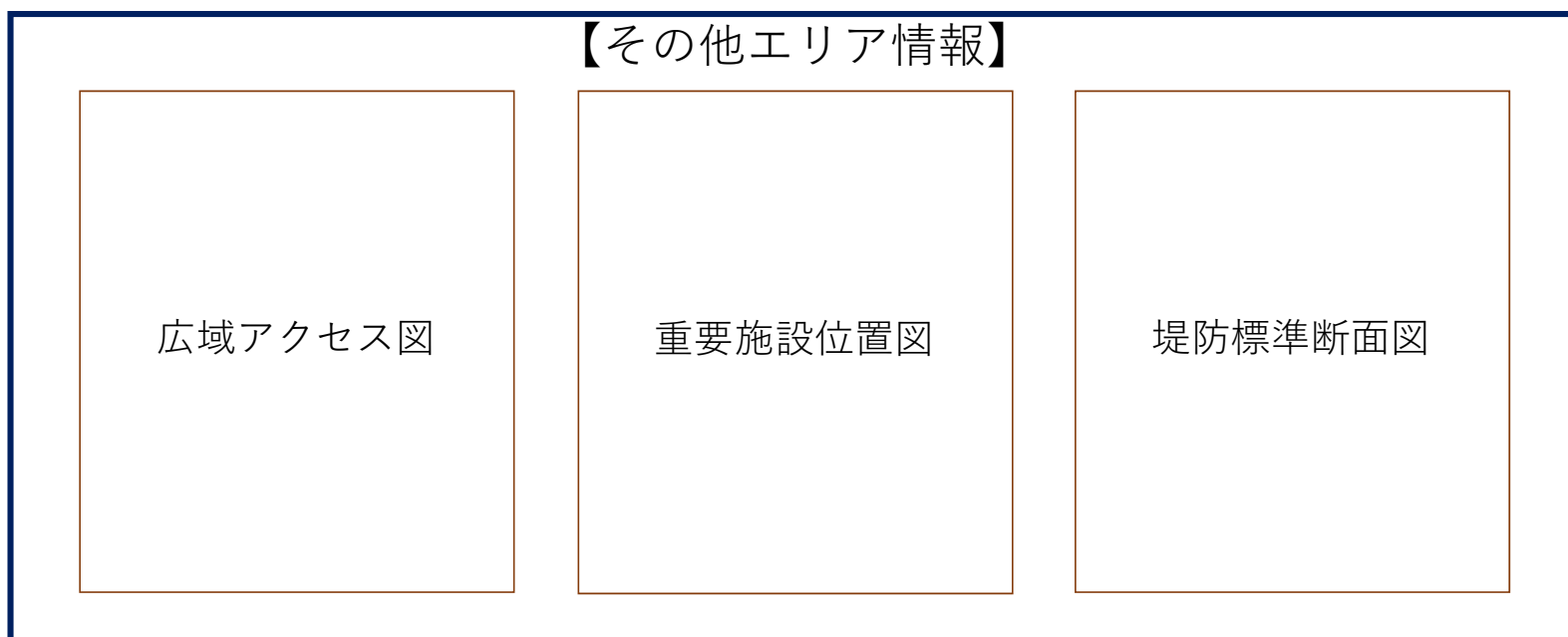
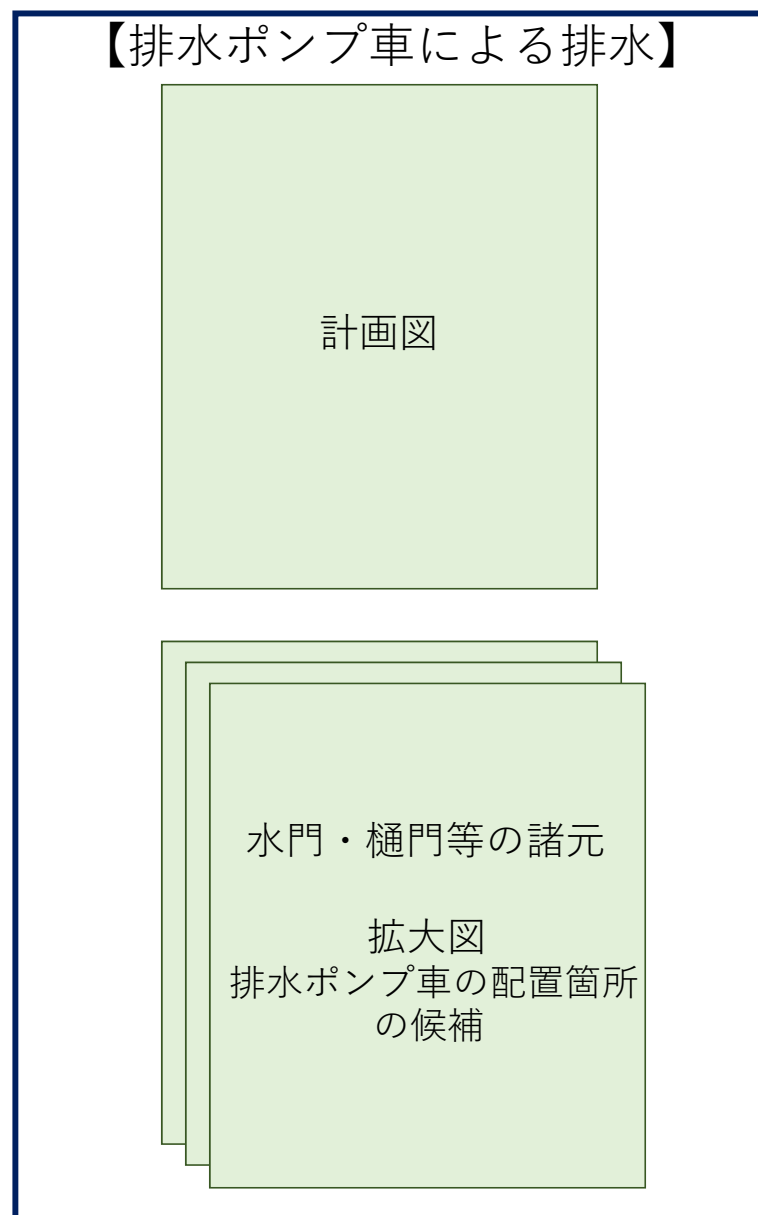
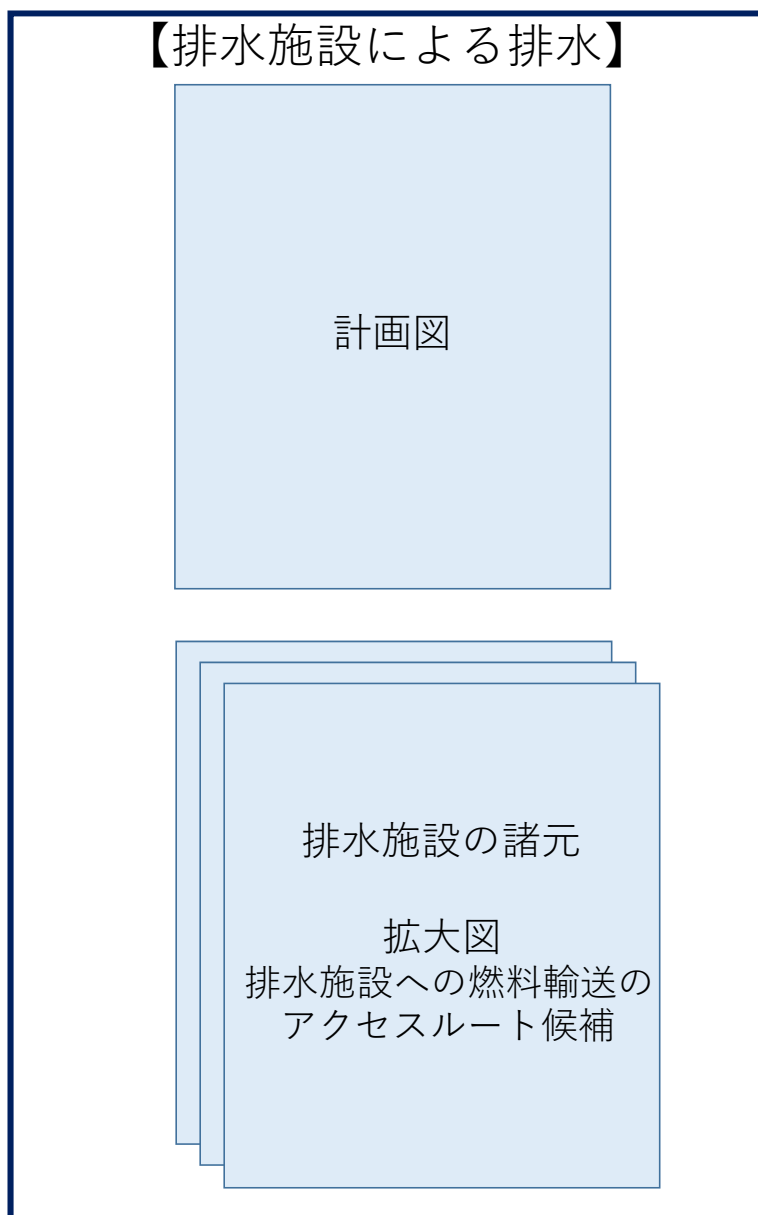
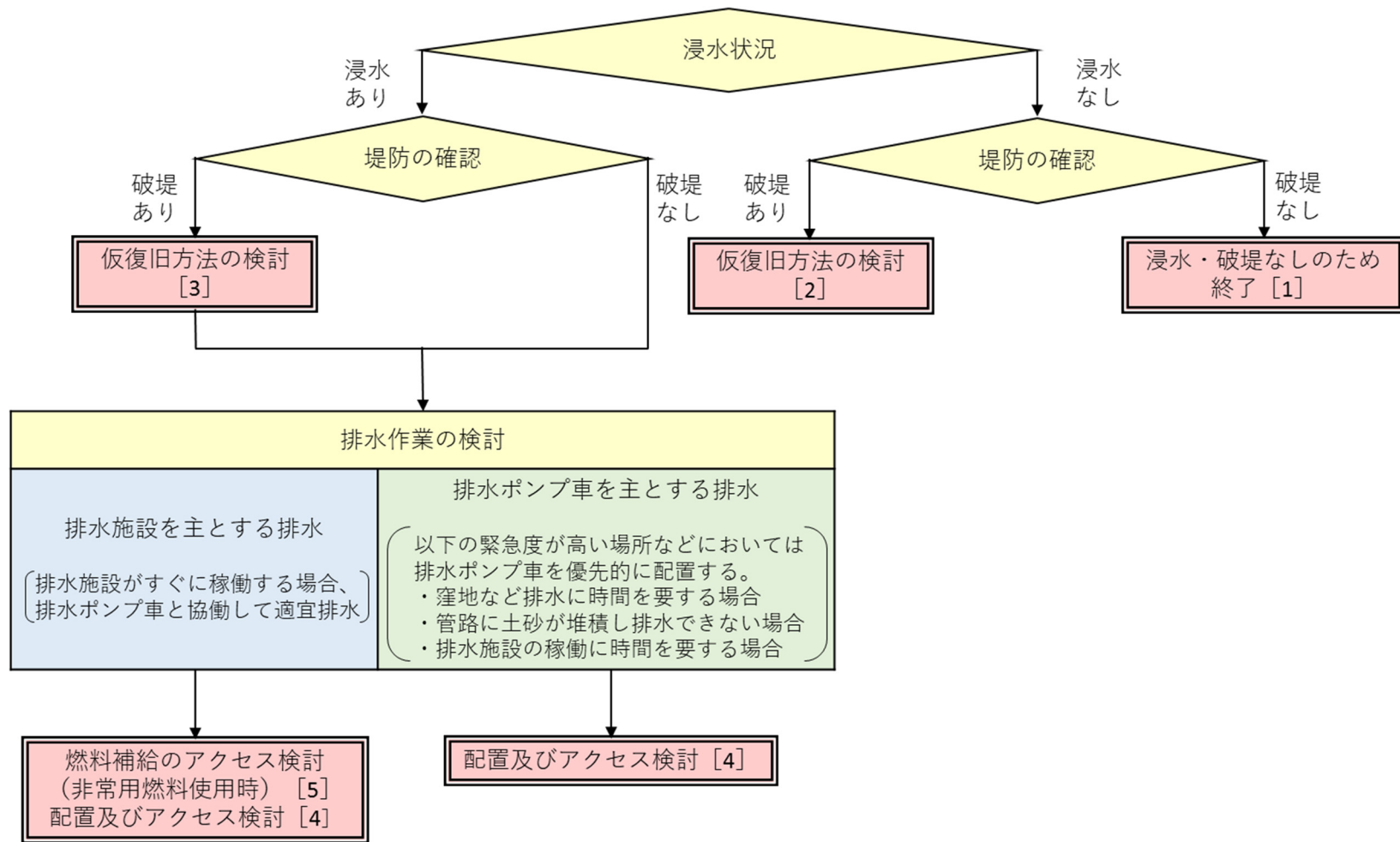
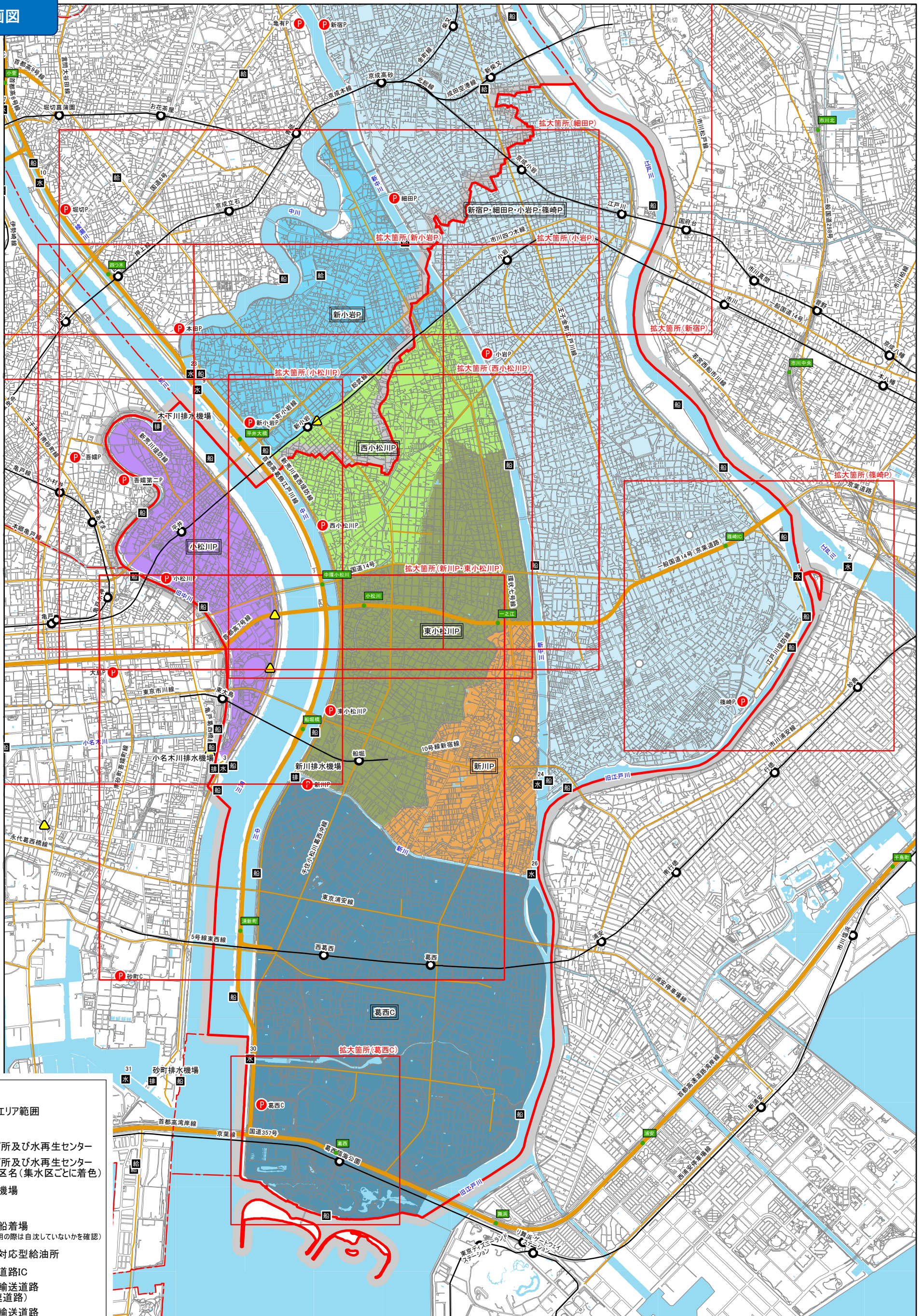


3-11. エリア別事項 [1]江戸川区エリア

排水ブロック別の排水対応方針の決定フロー



計画図



- 凡例
- 対象エリア範囲
 - 区界
 - P ポンプ所及び水再生センター
 - P ポンプ所及び水再生センター
 - 集水区名(集水区ごとに着色)
 - 排水機
 - 水門
 - 防災船着場
(※使用の際は自沈していないかを確認)
 - 災害対応型給油所
 - 高速道路IC
 - 緊急輸送道路(高速道路)
 - 緊急輸送道路
 - 駅(地上部)
 - 駅(地下部)
 - 鉄道(地上部)
 - - - 鉄道(地下部)
 - ▲ アンダーパス



ポンプ所・排水機場

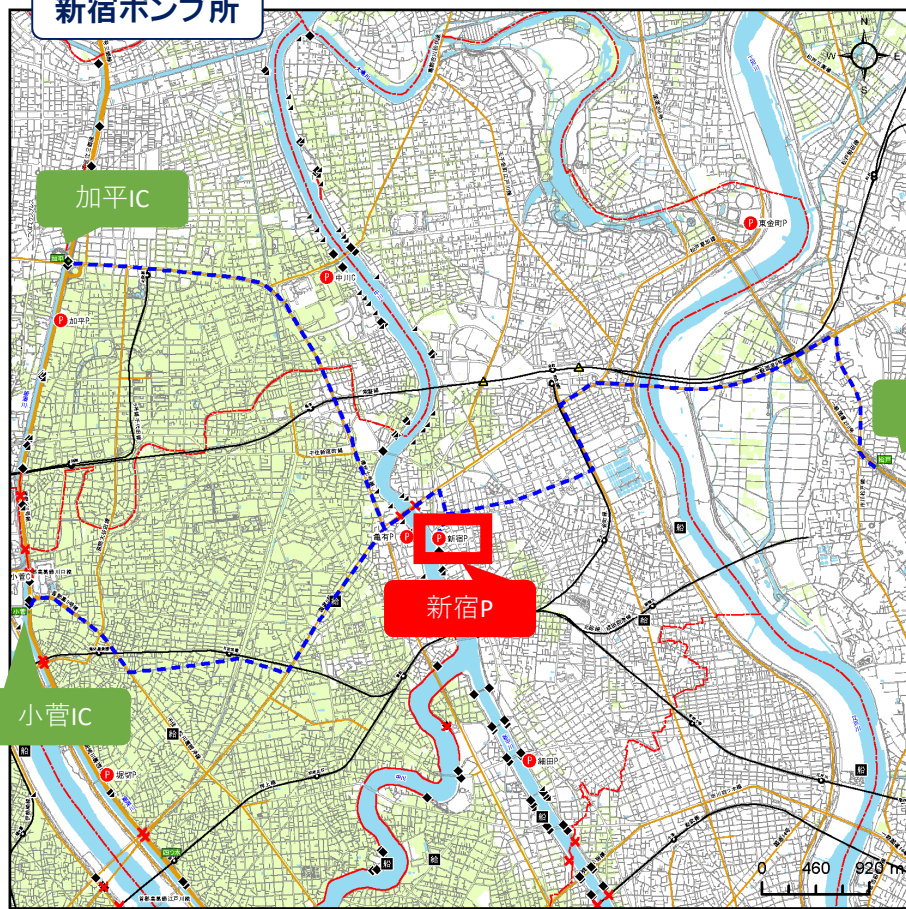
施設名称	管理者	位置			排水量 (m3/s)	燃料種別	排水先
		行政区	河川名	左右岸			
新宿ポンプ所	東京都下水道局	葛飾区	中川	左岸	13	特A重油	中川
細田ポンプ所	東京都下水道局	葛飾区	新中川	左岸	14	特A重油	新中川
小岩ポンプ所	東京都下水道局	江戸川区	新中川	左岸	13	特A重油	新中川
篠崎ポンプ所	東京都下水道局	江戸川区	旧江戸川	右岸	92	特A重油, 灯油	旧江戸川
新小岩ポンプ所※1	東京都下水道局	葛飾区	中川	左岸	34	特A重油	中川
西小松川ポンプ所※1	東京都下水道局	江戸川区	中川	左岸	31	灯油	中川
東小松川ポンプ所※1	東京都下水道局	江戸川区	中川	左岸	41	灯油	中川
新川ポンプ所※1	東京都下水道局	江戸川区	中川	左岸	23	特A重油, 灯油	中川
小松川ポンプ所	東京都下水道局	江戸川区	旧中川	左岸	23	特A重油	旧中川
葛西水再生センター※1	東京都下水道局	江戸川区	荒川	左岸	82	特A重油, 灯油	荒川
木下川排水機場	東京都建設局	江戸川区	荒川	右岸	51	重油	荒川
小名木川排水機場	東京都建設局	江東区	荒川	右岸	72	重油	荒川
新川排水機場	東京都建設局	江戸川区	中川	左岸	6	A重油	中川

※1 中川と旧中川に挟まれる新小岩P・西小松川P・東小松川P・新川P・葛西Cのポンプ所集水区は、ポンプ所集水区にまたがる浸水が発生した場合には、標高差から浸水が地表を伝い南下することが予想されるため、一つの排水ブロックとして検討する。

燃料補給

江戸川区内の排水施設へのアクセスルート（候補）を設定した。

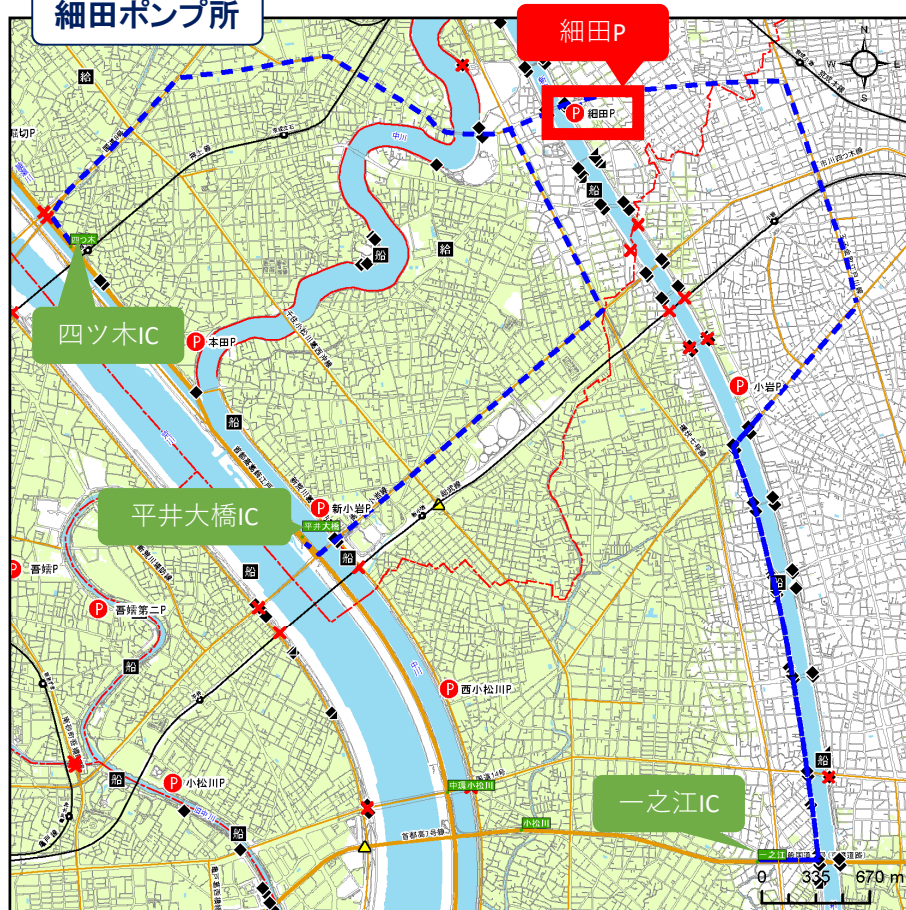
新宿ポンプ所



- 凡例
- P ポンプ所及び水再生センター
 - 燃料補給ルート
 - 船 防災船着場
(※使用の際は自沈していないかを確認)
 - 給 災害対応型給油所
 - ▲ 坂路
 - ✕ ポンプ車・燃料補給車等
通行不可
 - ◆ 車止め(取外し可能)
 - ポンプ車・燃料補給車等
通行不可区間(幅員2.5m未満)
 - 台風上陸72h後の浸水域
(浸水深0.5m以上)

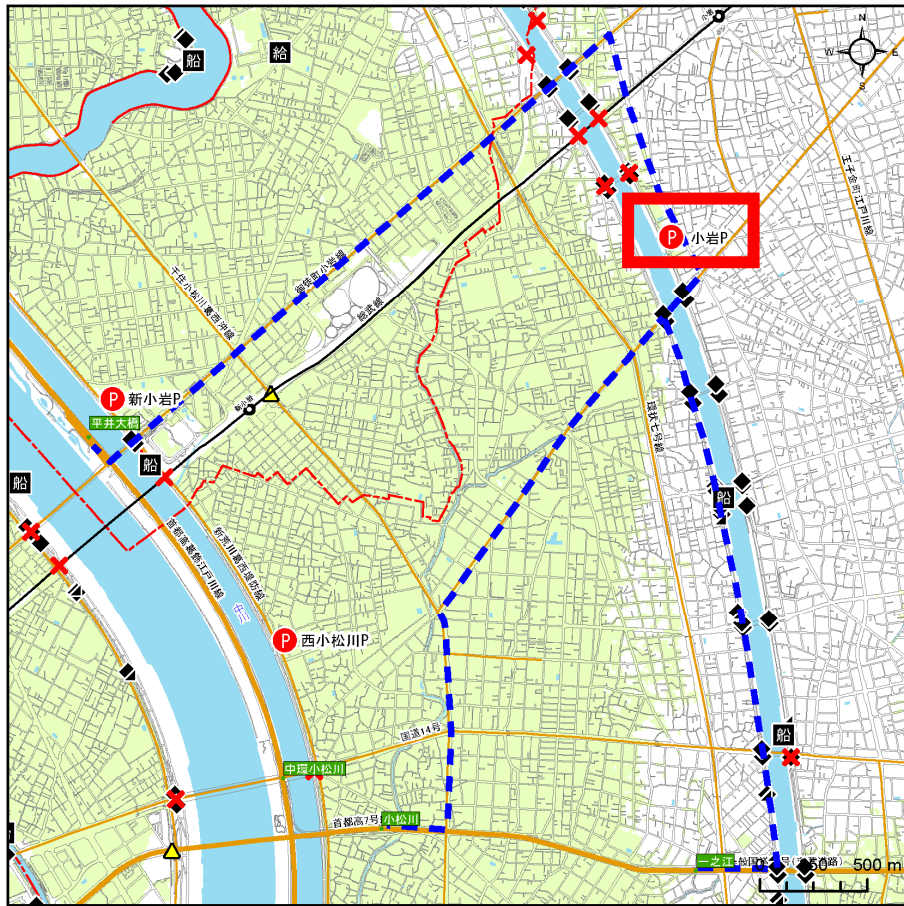
ルート	課題等
①小菅IC	小菅ICから中川へは一般道路が浸水がたまりやすい。
②加平IC	加平ICから中川へは一般道路が浸水がたまりやすい。
③松戸IC	—

細田ポンプ所



ルート	課題等
①四ツ木IC	四ツ木ICから新中川へは一般道路が浸水がたまりやすい。
②平井大橋IC	平井ICから新中川へは一般道路が浸水がたまりやすい。
③一之江IC	—

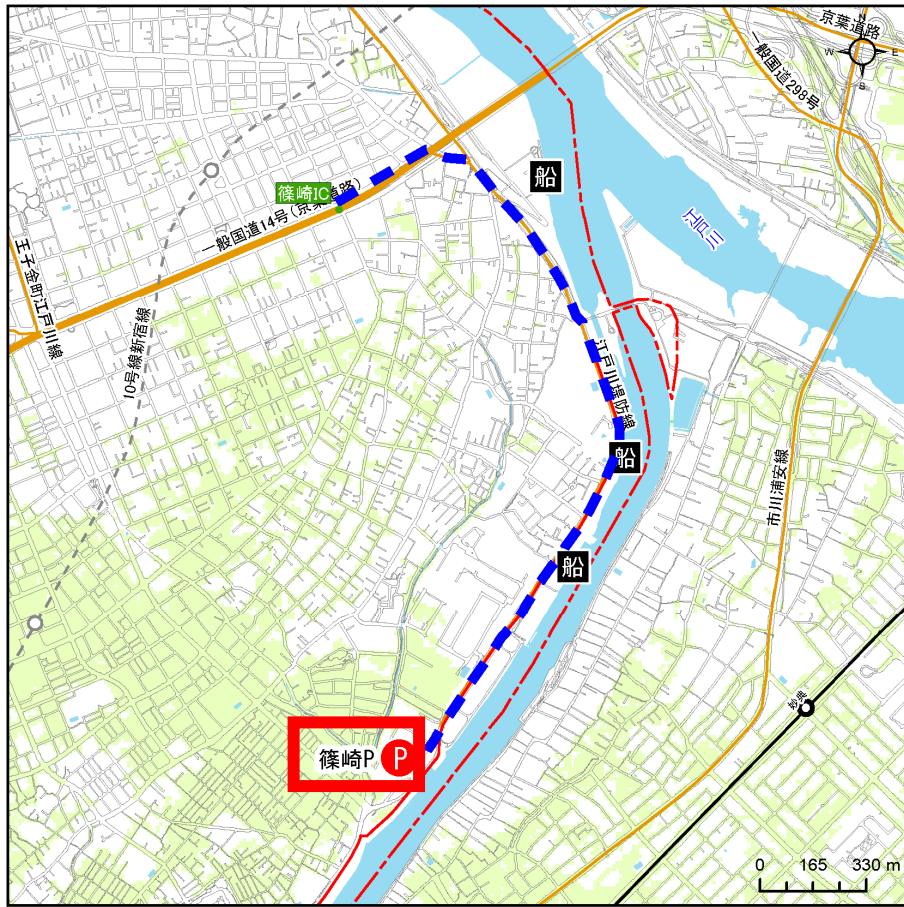
小岩ポンプ所



- 凡例
- P ポンプ所及び水再生センター
 - 燃料補給ルート
 - 船 防災船着場
(※使用の際は自沈していないかを確認)
 - 給 災害対応型給油所
 - ▲ 坂路
 - ✕ ポンプ車・燃料補給車等
通行不可
 - ◆ 車止め(取外し可能)
 - ポンプ車・燃料補給車等
通行不可区間(幅員2.5m未満)
 - 台風上陸72h後の浸水域
(浸水深0.5m以上)

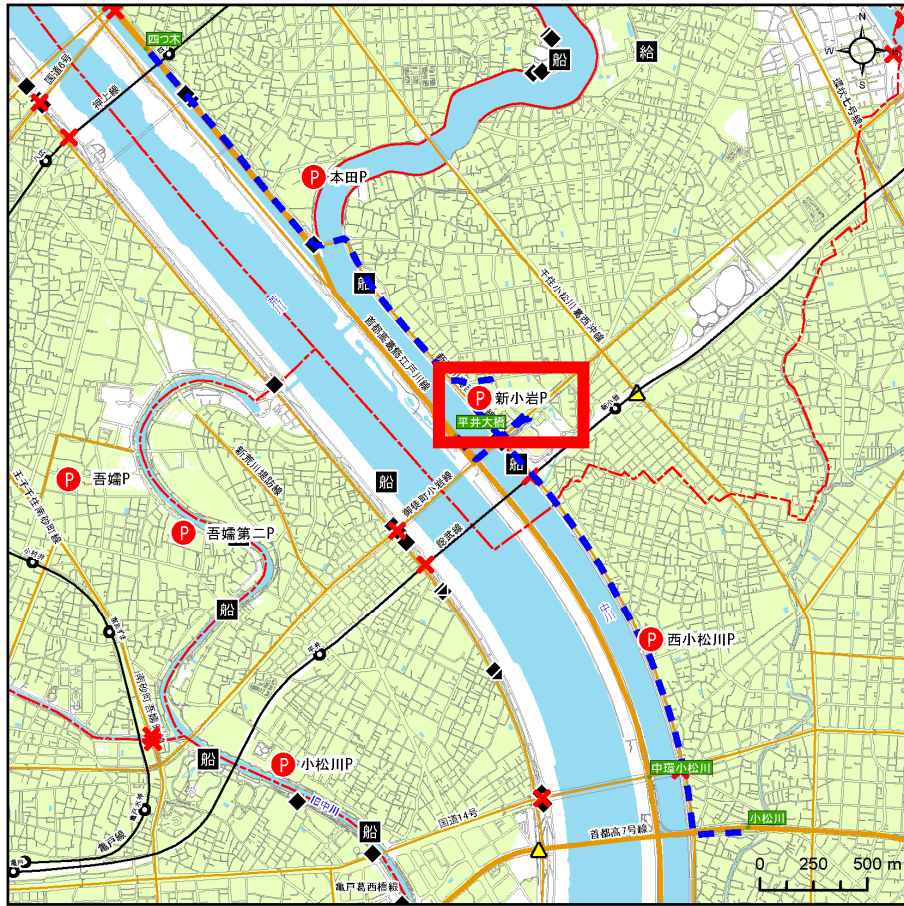
ルート	課題等
①平井大橋IC	平井ICから新中川へは一般道路が浸水がたまりやすい。
②小松川IC	小松川ICから新中川へは一般道路が浸水がたまりやすい。
③一之江IC	—

篠崎ポンプ所



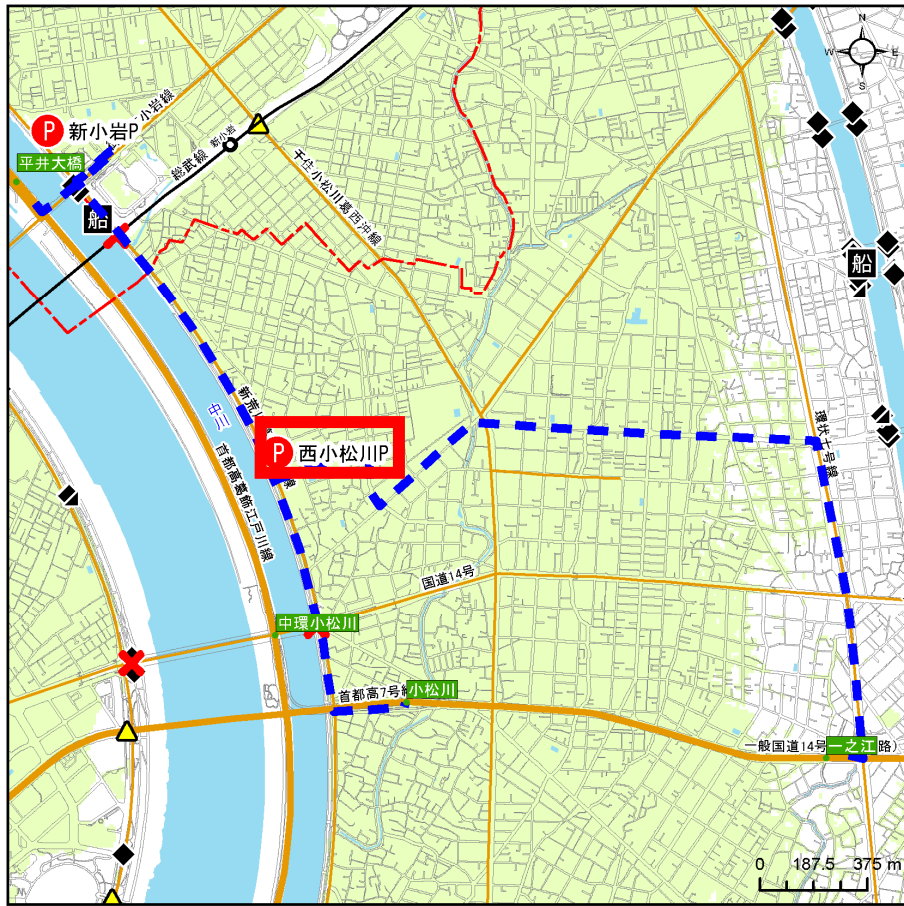
ルート	課題等
①篠崎IC	—

新小岩ポンプ所



ルート	課題等
①平井大橋IC	ポンプ所北西側入口の浸水がたまりやすいため都道側のフェンス除外必要。
②四ツ木IC	四ツ木ICからは新荒川葛西堤防線が浸水がたまりやすい。 管理用通路(土堤上)が通行不可。
③小松川IC	南の小松川ICからは新荒川葛西堤防線への間が浸水がたまりやすい。

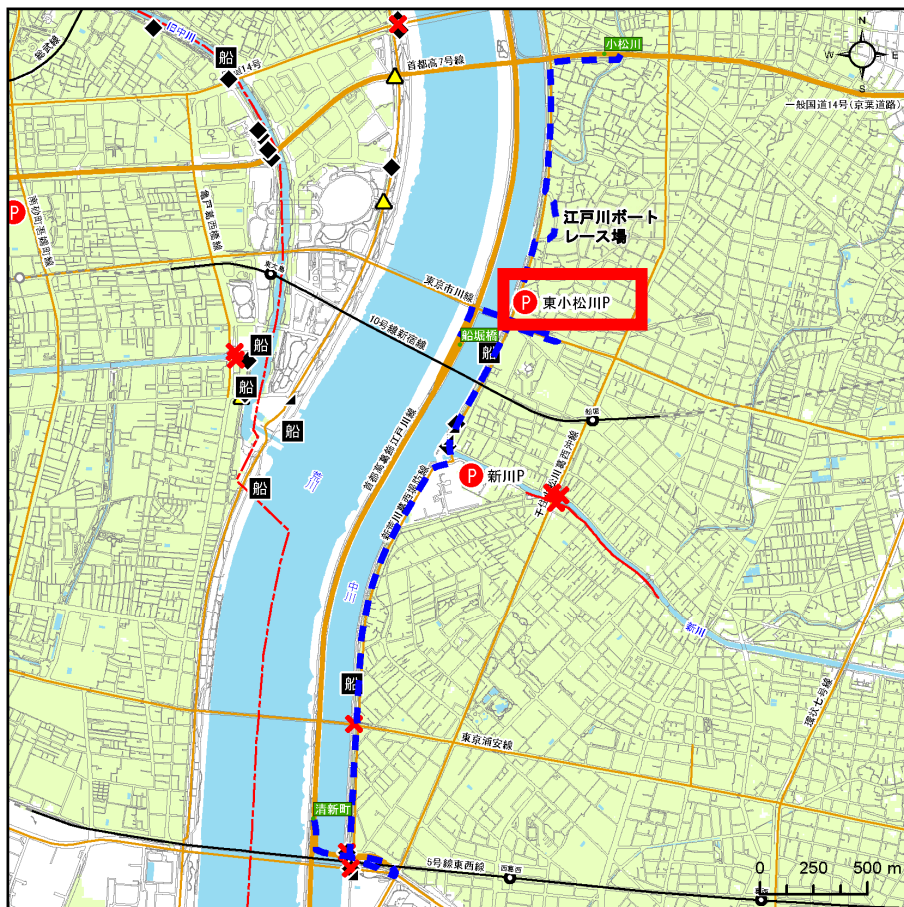
西小松川ポンプ所



- 凡例
- P ポンプ所及び水再生センター
 - 燃料補給ルート
 - 船 防災船着場
(※使用の際は自沈していないかを確認)
 - 給 災害対応型給油所
 - ▲ 坂路
 - ✕ ポンプ車・燃料補給車等
通行不可
 - ◆ 車止め(取外し可能)
 - ポンプ車・燃料補給車等
通行不可区間(幅員2.5m未満)
 - 台風上陸72h 後の浸水域
(浸水深0.5m以上)

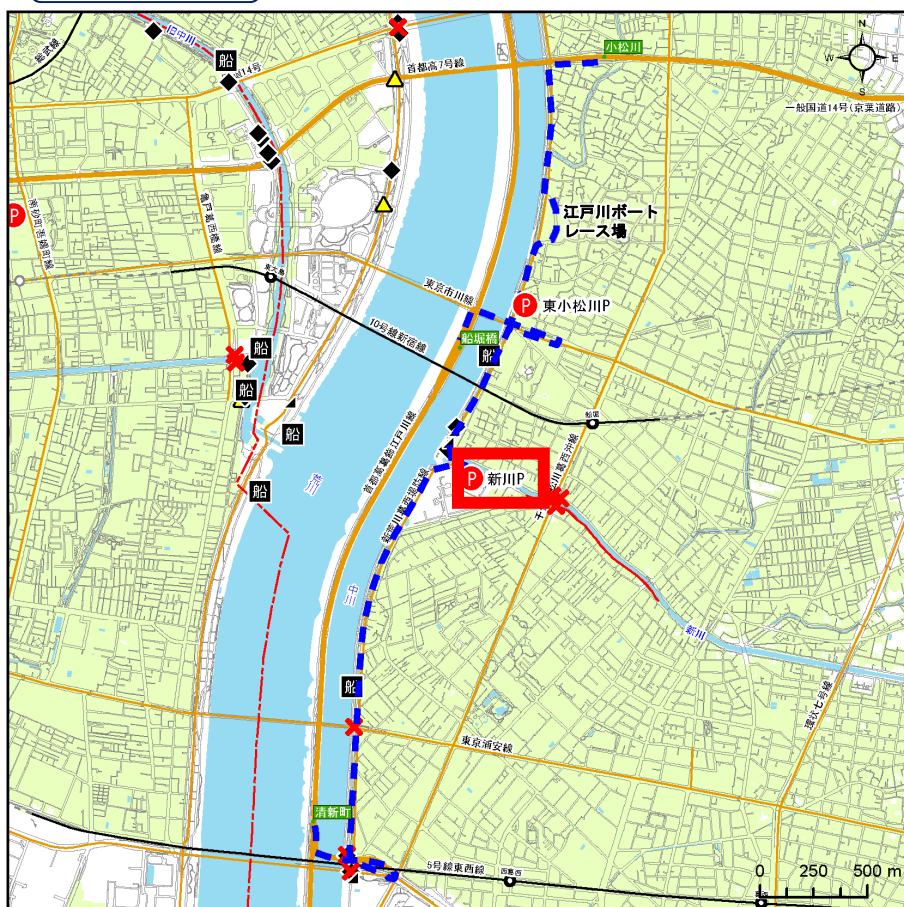
ルート	課題等
①小松川IC	小松川ICから新荒川葛西堤防線まで浸水がたまりやすい。
②平井大橋IC	一部浸水がたまりやすい。
③一之江IC	一之江ICから新荒川葛西堤防線まで浸水がたまりやすい。

東小松川ポンプ所



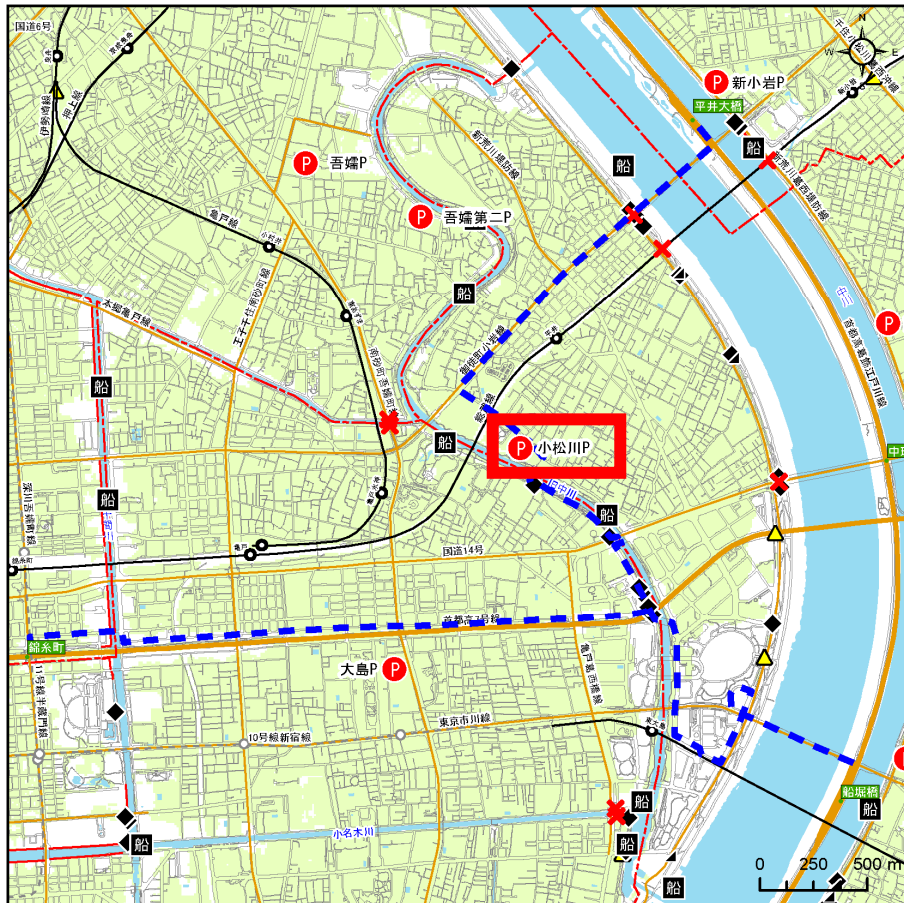
ルート	課題等
①船堀橋IC	船堀橋ICからは ①東京市川線と中川管理用通路(土堤上)は平面接続していないため通行不可。 ②船堀橋ICから新荒川葛西堤防線まで浸水がたまりやすい。
②小松川IC	小松川ICからは新荒川葛西堤防線の江戸川ポートレース場付近で浸水がたまりやすい。
③清新町IC	新荒川葛西堤防線は地盤が周囲より高く、浸水がたまりにくい。

新川ポンプ所



ルート	課題等
①船堀橋IC	船堀橋ICからは ①東京市川線と中川管理用通路(土堤上)は平面接続していないため通行不可。 ②船堀橋ICから新荒川葛西堤防線まで浸水がたまりやすい。
②小松川IC	小松川ICからは新荒川葛西堤防線の江戸川ポートレース場付近で浸水がたまりやすい。
③清新町IC	新荒川葛西堤防線は地盤が周囲より高く、浸水がたまりにくい。

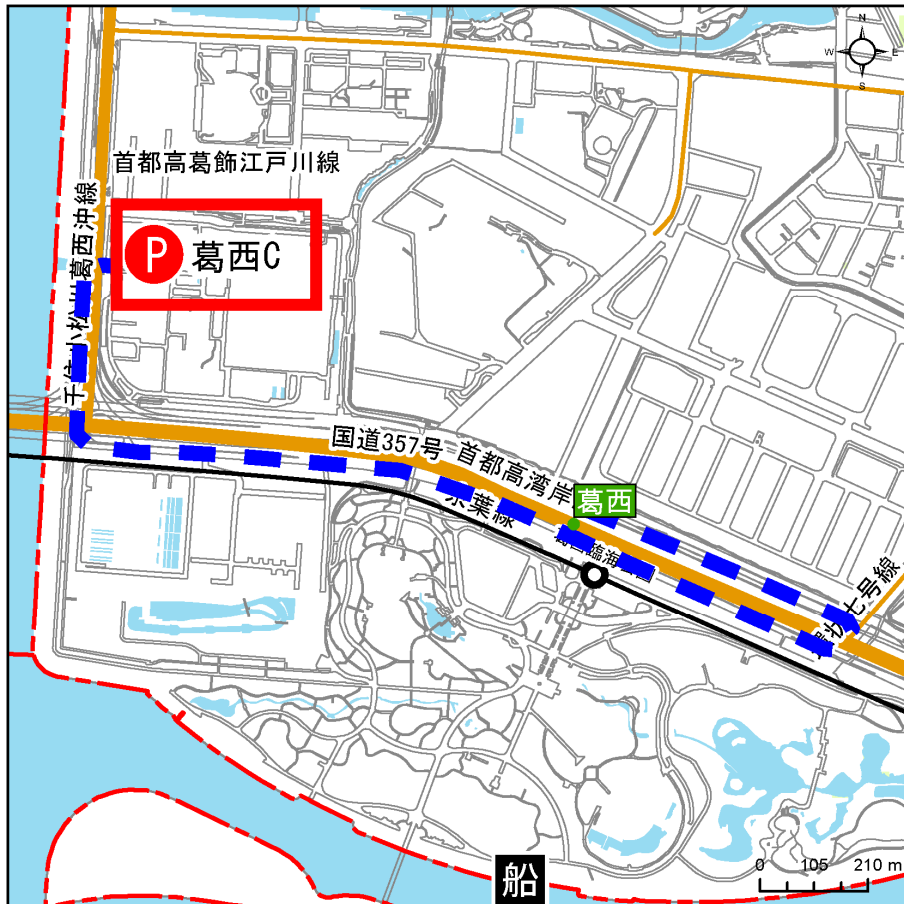
小松川ポンプ所



- 凡例
- P ポンプ所及び水再生センター
 - 燃料補給ルート
 - 船 防災船着場
(※使用の際は自沈していないかを確認)
 - 給 災害対応型給油所
 - ▲ 坂路
 - X ポンプ車・燃料補給車等
通行不可
 - ◆ 車止め(取外し可能)
 - ポンプ車・燃料補給車等
通行不可区間(幅員2.5m未満)
 - 台風上陸72h後の浸水域
(浸水深0.5m以上)

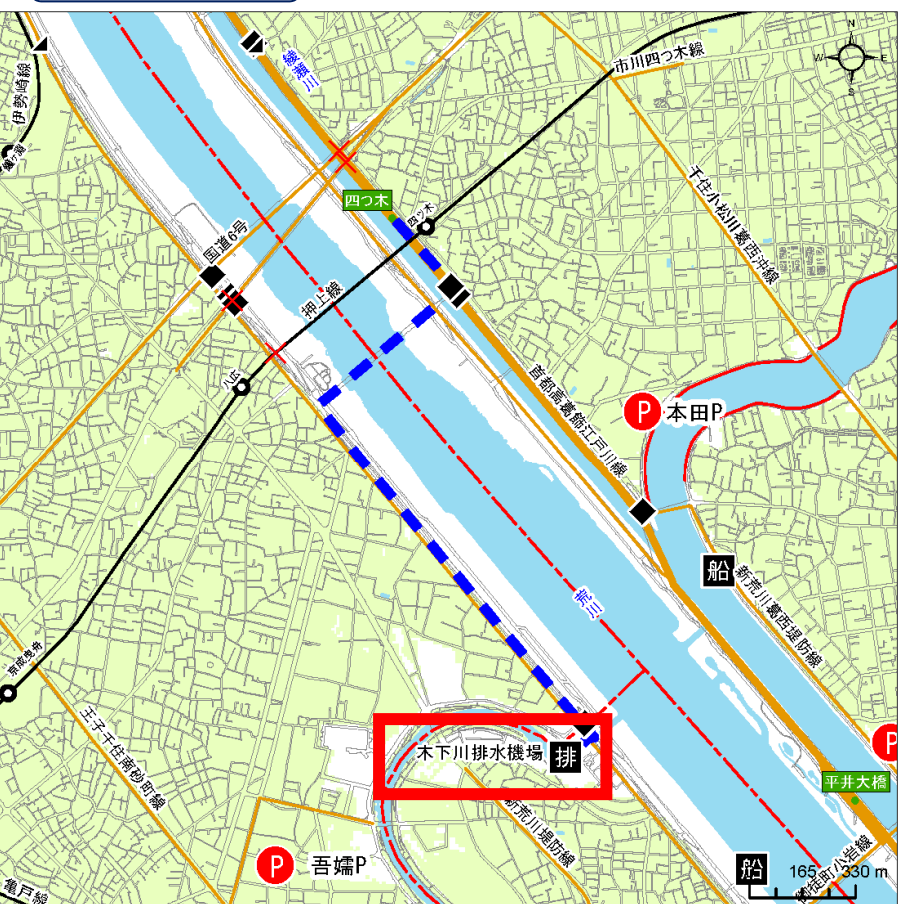
ルート	課題等
①平井大橋IC	平井大橋ICから御徒町小岩線は浸水がたまりやすい。
②錦糸町IC	錦糸町ICからの一般道路は浸水がたまりやすい。
③船堀橋IC	一般道路の一部が浸水がたまりやすい。

葛西水再生センター



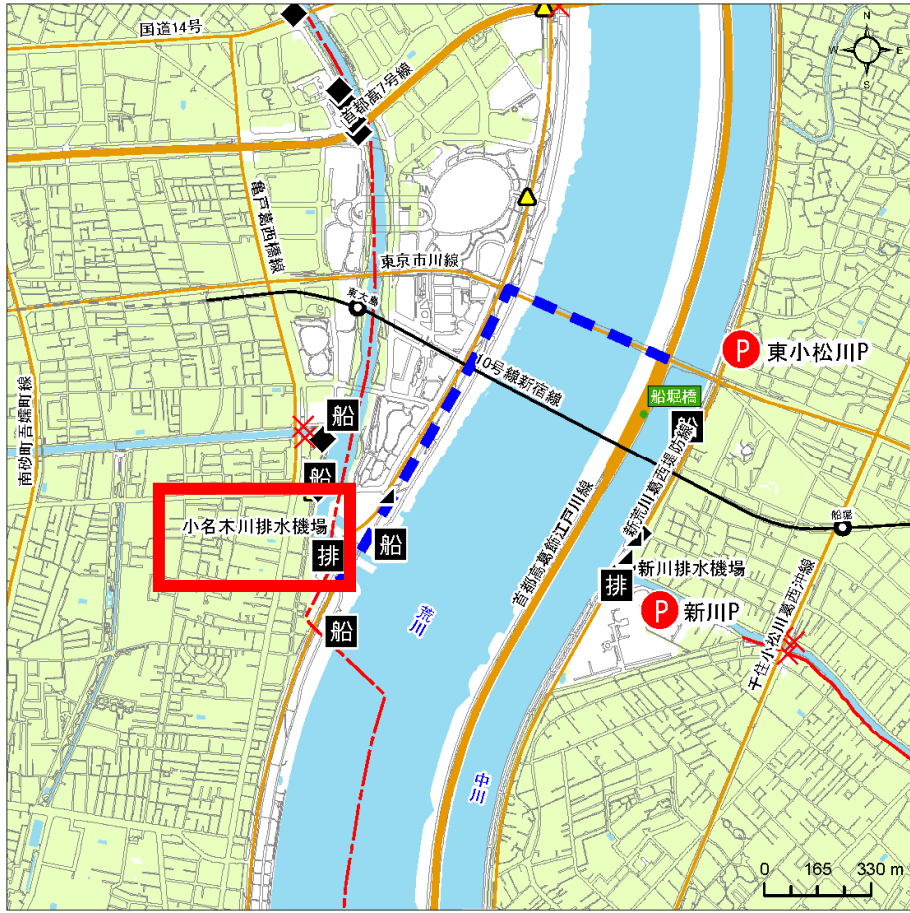
ルート	課題等
①葛西IC	—

木下川排水機場



ルート	課題等
①四つ木IC	—

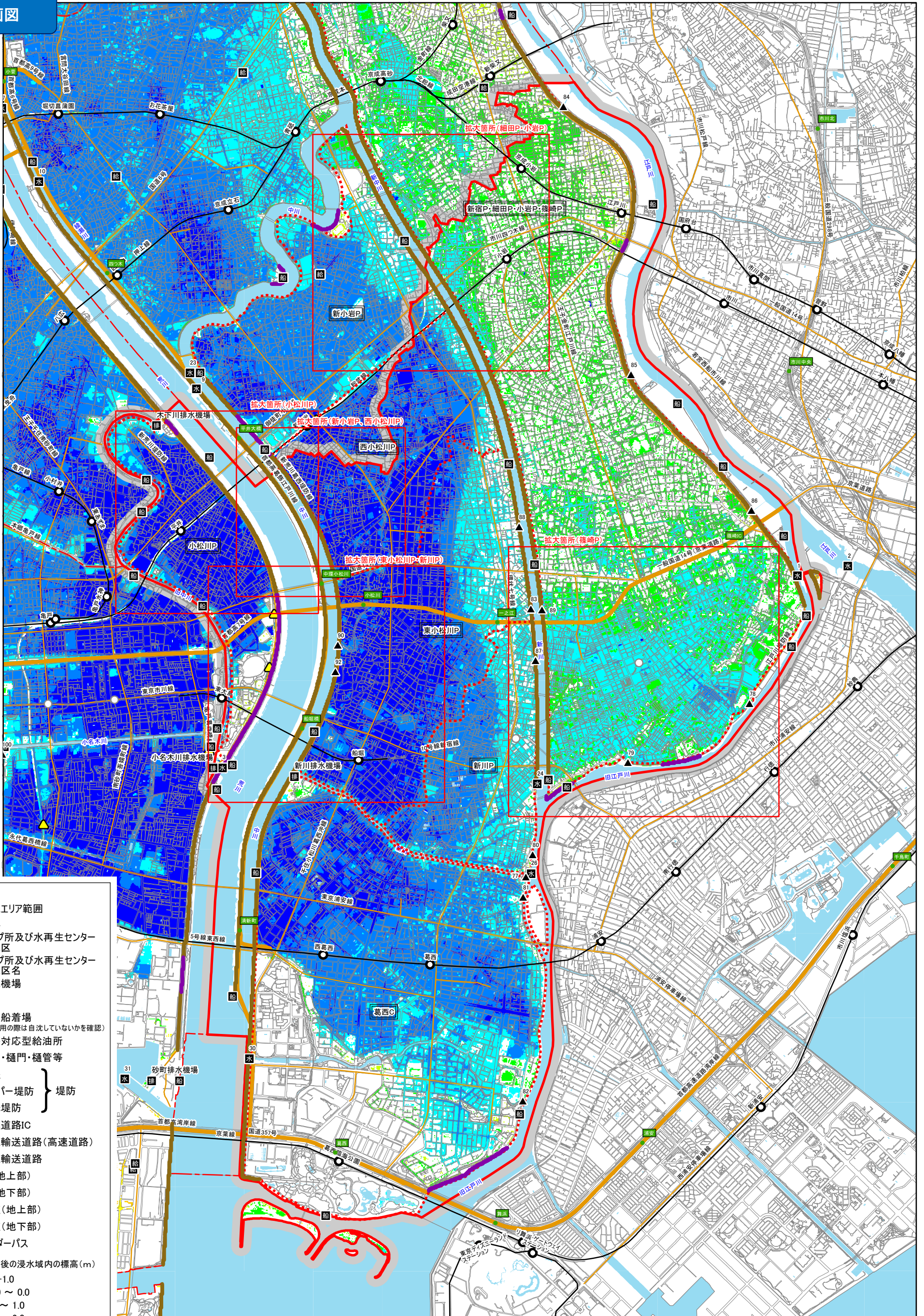
小名木川排水機場



- 凡例
- P ポンプ所及び水再生センター
 - 燃料補給ルート
 - 船 防災船着場
(※使用の際は自沈していないかを確認)
 - 給 災害対応型給油所
 - ▲ 坂路
 - X ポンプ車・燃料補給車等
通行不可
 - ◆ 車止め(取外し可能)
 - ポンプ車・燃料補給車等
通行不可区間(幅員2.5m未満)
 - 台風上陸72h後の浸水域
(浸水深0.5m以上)

ルート	課題等
①船堀橋IC	—

計画図



- 凡例
- 対象エリア範囲
 - 区界
 - ポンプ所及び水再生センター集水区
 - ポンプ所及び水再生センター集水区名
 - 排水機場
 - 水門
 - 防災船着場
(※使用の際は自沈していないかを確認)
 - 災害対応型給油所
 - 陸閘・樋門・樋管等
 - 土堤
 - スーパー堤防 } 堤防
 - 特殊堤防
 - 無印
 - 高速道路IC
 - 緊急輸送道路(高速道路)
 - 緊急輸送道路
 - 駅(地上部)
 - 駅(地下部)
 - 鉄道(地上部)
 - 鉄道(地下部)
 - アンダーパス
- 台風上陸72h後の浸水域内の標高(m)
- ~ -1.0
 - 1.0 ~ 0.0
 - 0.0 ~ 1.0
 - 1.0 ~ 2.0
 - 2.0 ~ 3.0
 - 3.0 ~ 4.0
 - 4.0 ~ 5.0
 - 5.0 ~ 8.0
 - 8.0 ~ 12.0
 - 12.0 ~



水門

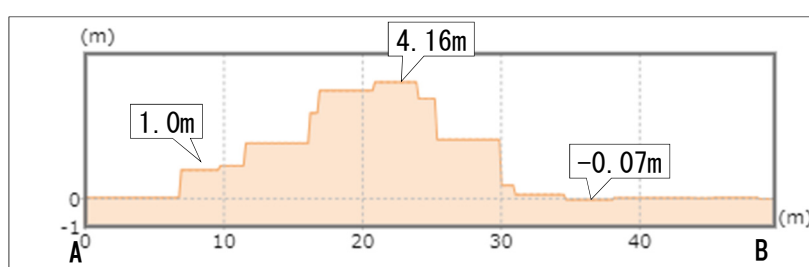
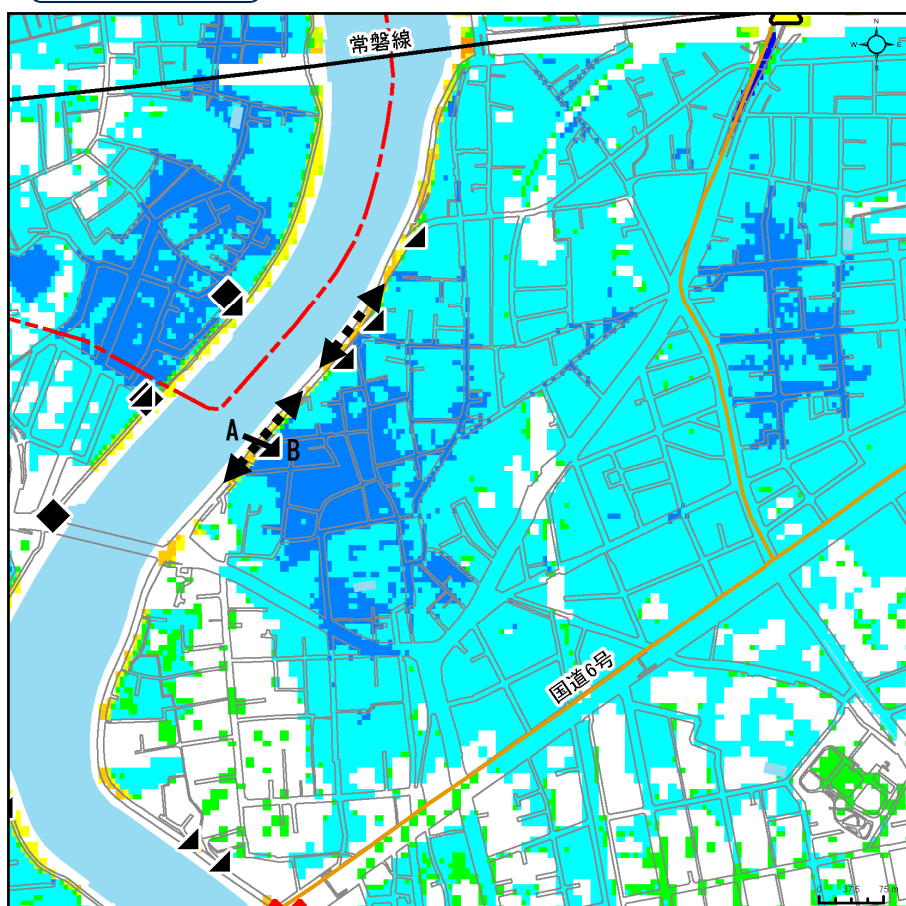
No	施設名称	管理者	操作担当部署
1	江戸川水閘門	国交省	江戸川河川事務所（江戸川河口出張所）
2	行徳可動堰	国交省	江戸川河川事務所（江戸川河口出張所）
3	荒川ロックゲート	国交省	荒川下流河川事務所
9	中川水門	国交省	荒川下流河川事務所
10	堀切菖蒲水門	国交省	荒川下流河川事務所
23	上平井水門	東京都	江東治水事務所
24	今井水門	東京都	江東治水事務所
26	新川東水門	東京都	江戸川区
30	新左近川水門	東京都	江戸川区
31	新砂水門	港湾局	東京港建設事務所高潮対策センター
32	あけぼの水門	港湾局	東京港建設事務所高潮対策センター

樋門・樋管等

No	施設名称	管理者	操作担当部署
77	新川東樋門	東京都	江戸川区
78	前野樋門	東京都	江戸川区
79	宿川樋門	東京都	江戸川区
80	稲荷樋門	東京都	江戸川区
81	千種樋門	東京都	江戸川区
82	左近樋門	東京都	江戸川区
83	無名坎	東京都	江戸川区
84	善兵衛樋管	国交省	江戸川区
85	興農樋管	国交省	江戸川区
86	本郷樋管	国交省	江戸川区
87	春江樋管	東京都	江戸川区
88	大杉吐出ゲート	東京都	江戸川区
89	椿吐出ゲート	東京都	江戸川区
90	第二西小松吐出ゲート	東京都	江戸川区
92	江戸川競艇場陸閘	東京都	関東興業（株）

排水ポンプ車配置箇所の候補

新宿ポンプ所



凡例

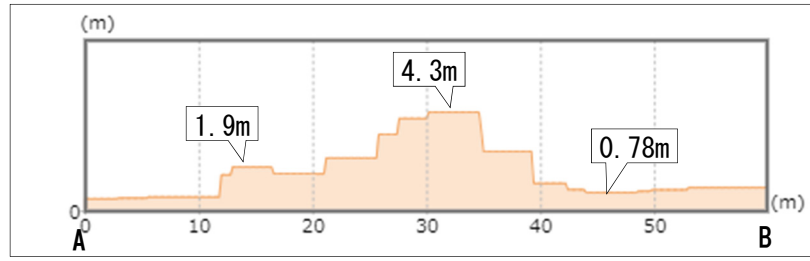
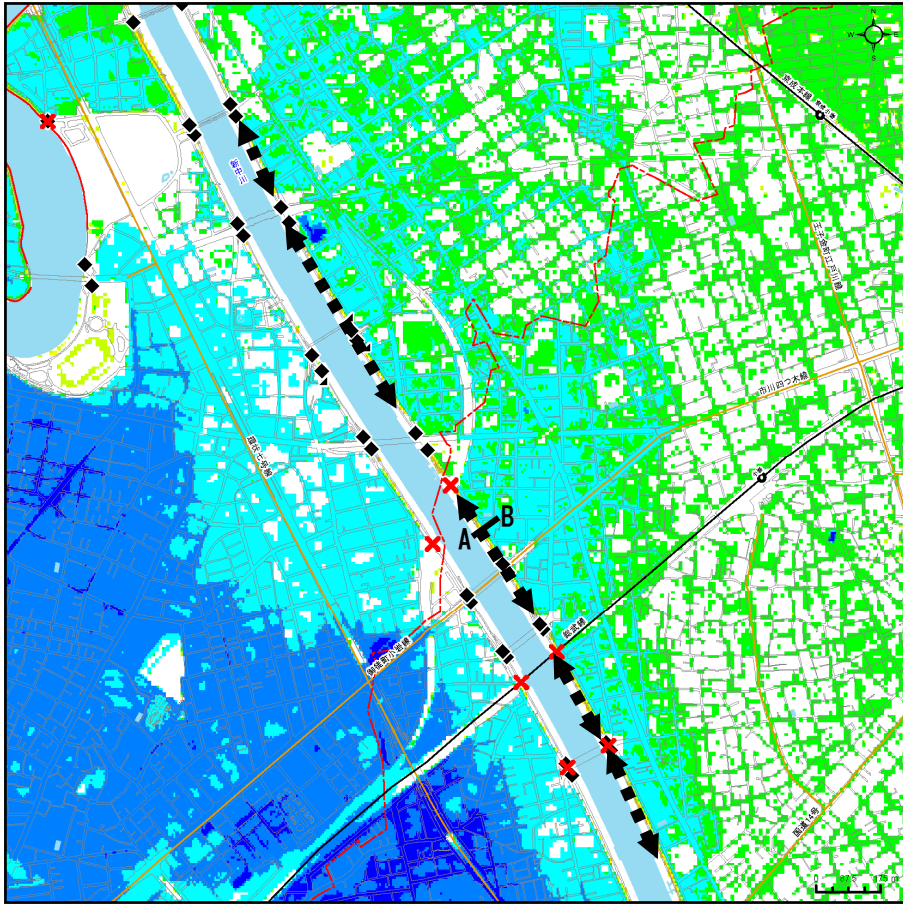
- 配置候補地
- ★ 橋梁上配置候補地
- ✖ ポンプ車・燃料補給車等 通行不可
- ポンプ車・燃料補給車等 通行不可区間(幅員2.5m未満)
- ▲ 坂路
- ◆ 車止め(取外し可能)
- A-B 断面図位置

台風上陸72h後の浸水域内の標高(m)

- ~ -1.0
- 1.0 ~ 0.0
- 0.0 ~ 1.0
- 1.0 ~ 2.0
- 2.0 ~ 3.0
- 3.0 ~ 4.0
- 4.0 ~ 5.0
- 5.0 ~ 8.0
- 8.0 ~ 12.0
- 12.0 ~



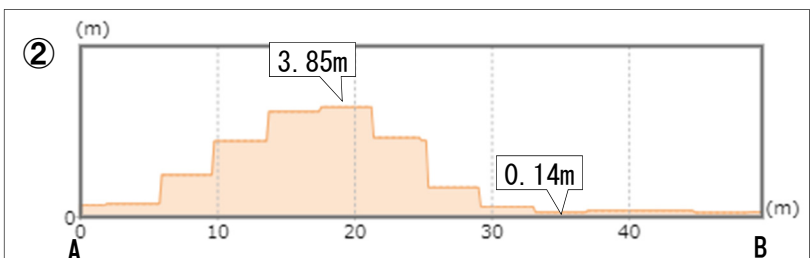
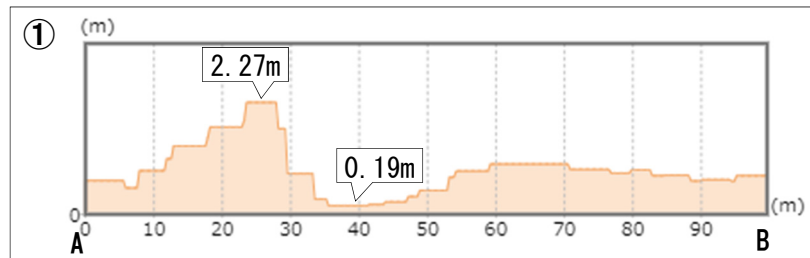
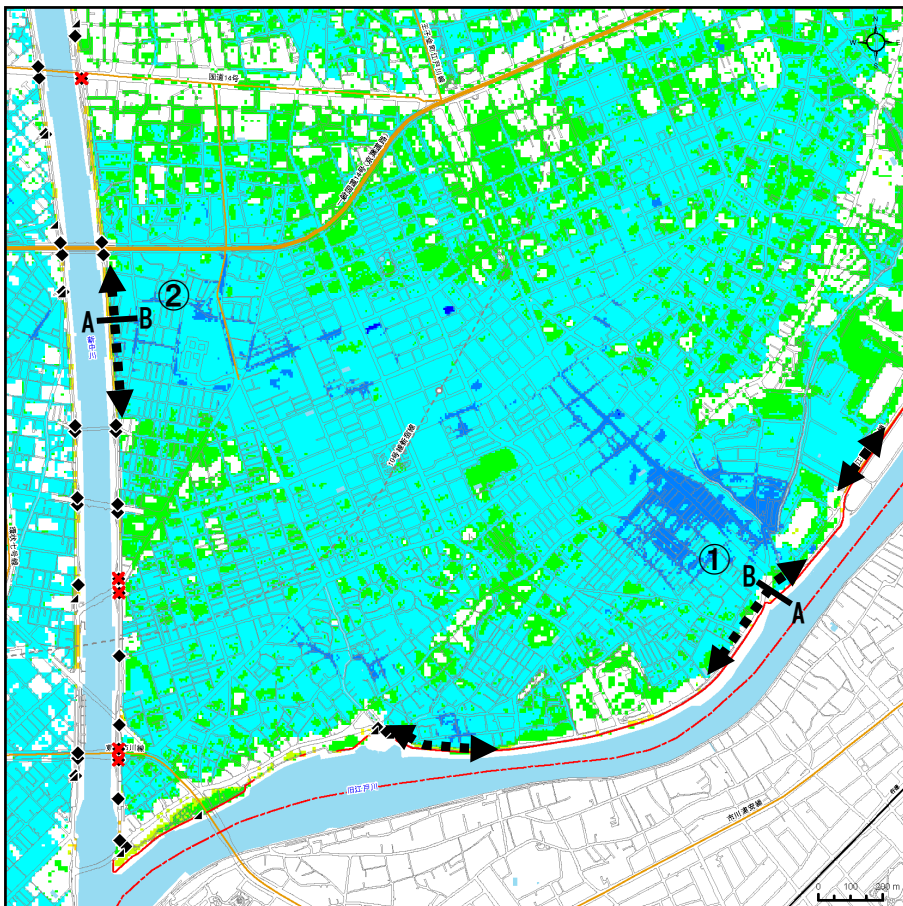
細田・小岩ポンプ所



- 凡例
- 配置候補地
 - ★ 橋梁上配置候補地
 - ✕ ポンプ車・燃料補給車等通行不可
 - ポンプ車・燃料補給車等通行不可区間(幅員2.5m未満)
 - ▲ 坂路
 - ◆ 車止め(取外し可能)
 - A-B 断面図位置
- 台風上陸72h後の浸水域内の標高(m)
- ~ -1.0
 - 1.0 ~ 0.0
 - 0.0 ~ 1.0
 - 1.0 ~ 2.0
 - 2.0 ~ 3.0
 - 3.0 ~ 4.0
 - 4.0 ~ 5.0
 - 5.0 ~ 8.0
 - 8.0 ~ 12.0
 - 12.0 ~



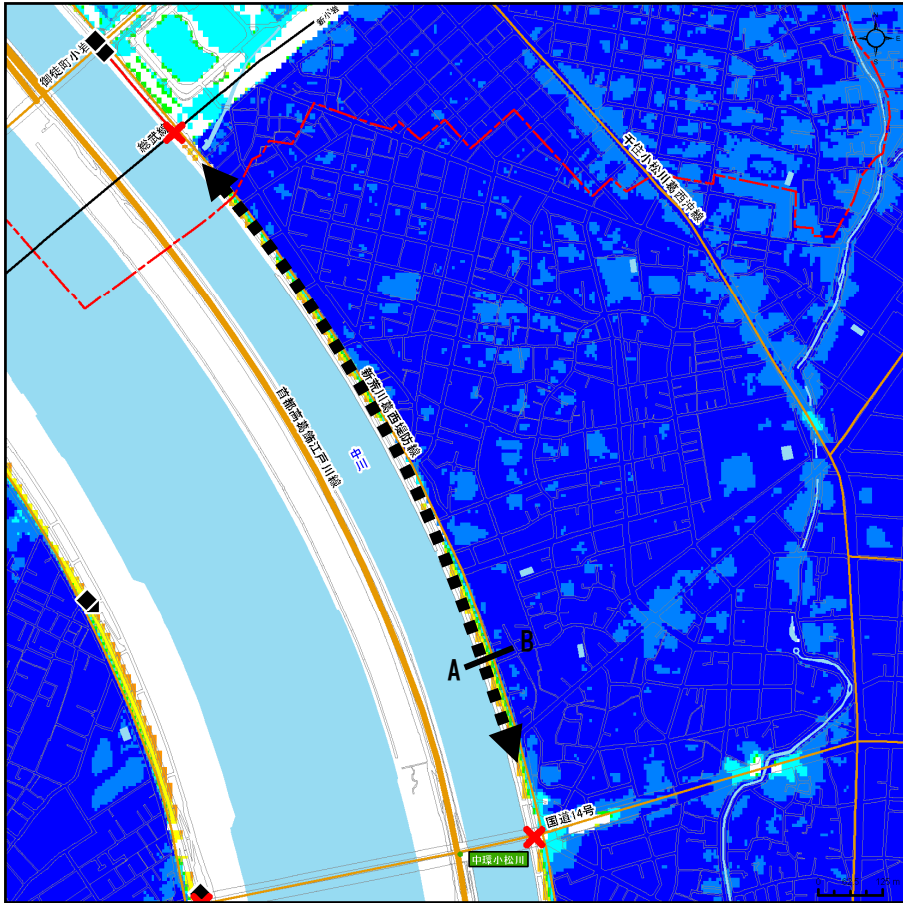
篠崎ポンプ所



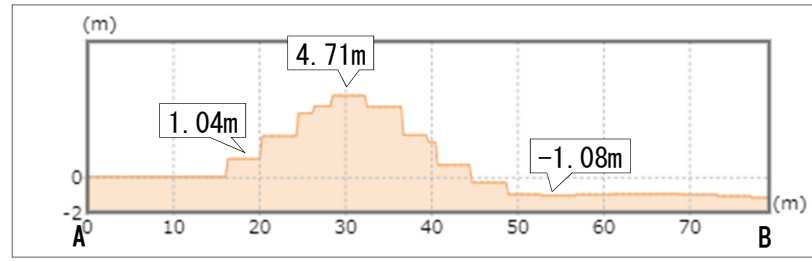
※管理用通路(土堤上)は通行不可区間であるが、背後道路の標高も高いことから背後道路を設置候補地とする。



新小岩・西小松川ポンプ所



※管理用通路（土堤上）への坂路はないが、背後道路の標高が堤内地に比べ高いことから背後道路を設置候補地とする。

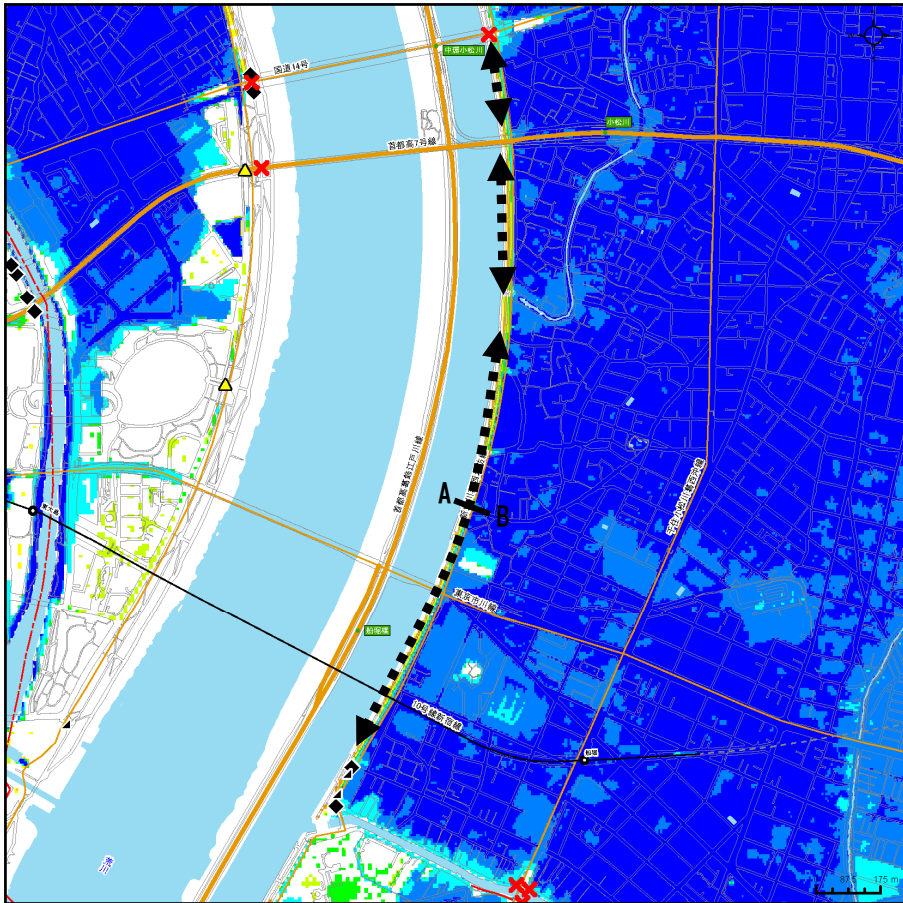


凡例

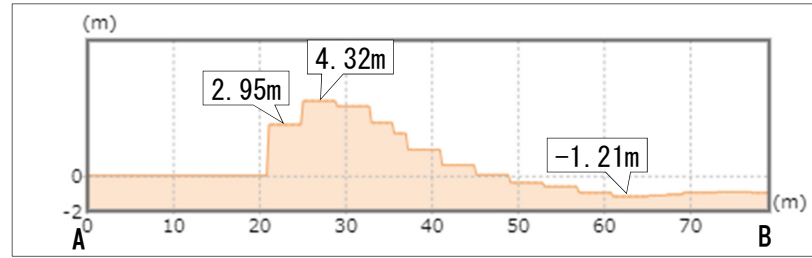
- 配置候補地
 - ★ 橋梁上配置候補地
 - ✕ ポンプ車・燃料補給車等通行不可
 - ポンプ車・燃料補給車等通行不可区間(幅員2.5m未満)
 - ▲ 坂路
 - ◆ 車止め(取外し可能)
 - ▲ A-B 断面図位置
- 台風上陸72h後の浸水域内の標高(m)
- ~ -1.0
 - -1.0 ~ 0.0
 - 0.0 ~ 1.0
 - 1.0 ~ 2.0
 - 2.0 ~ 3.0
 - 3.0 ~ 4.0
 - 4.0 ~ 5.0
 - 5.0 ~ 8.0
 - 8.0 ~ 12.0
 - 12.0 ~



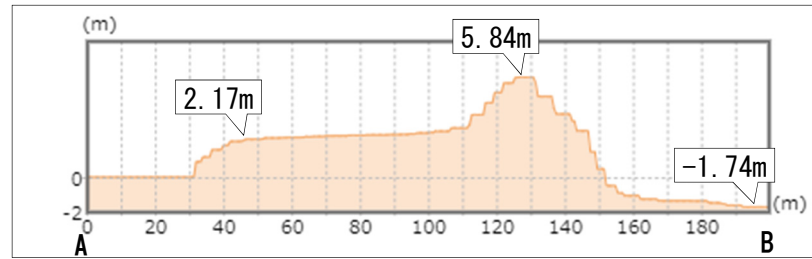
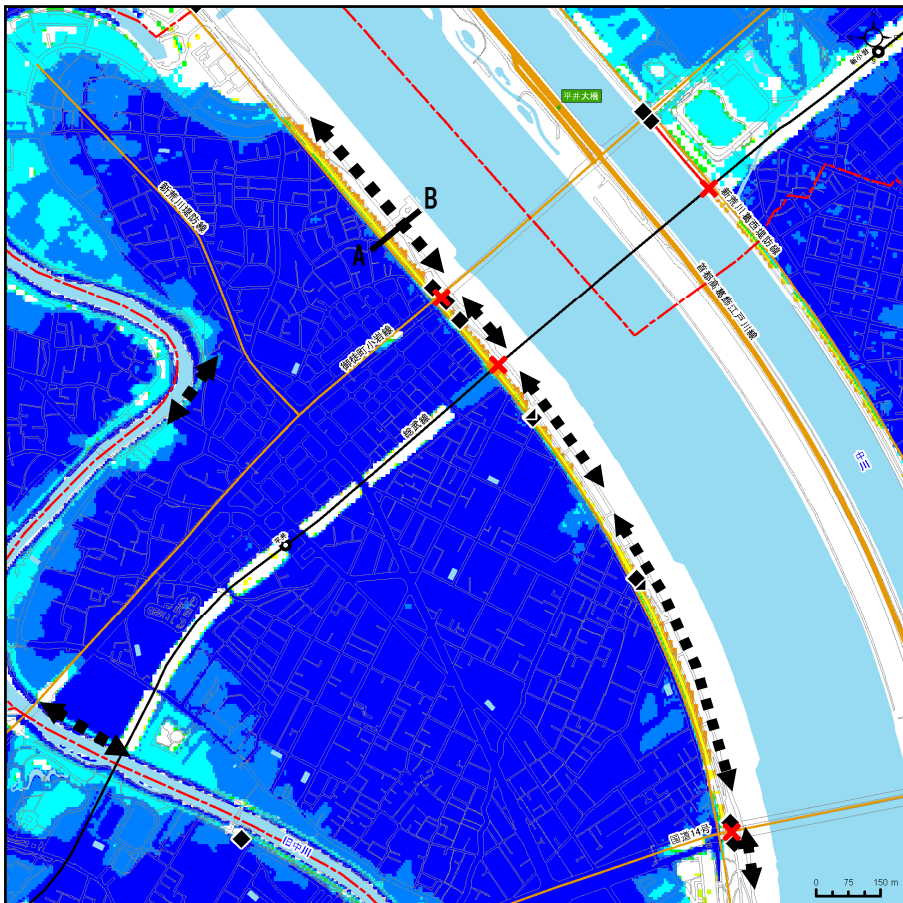
東小松川ポンプ所



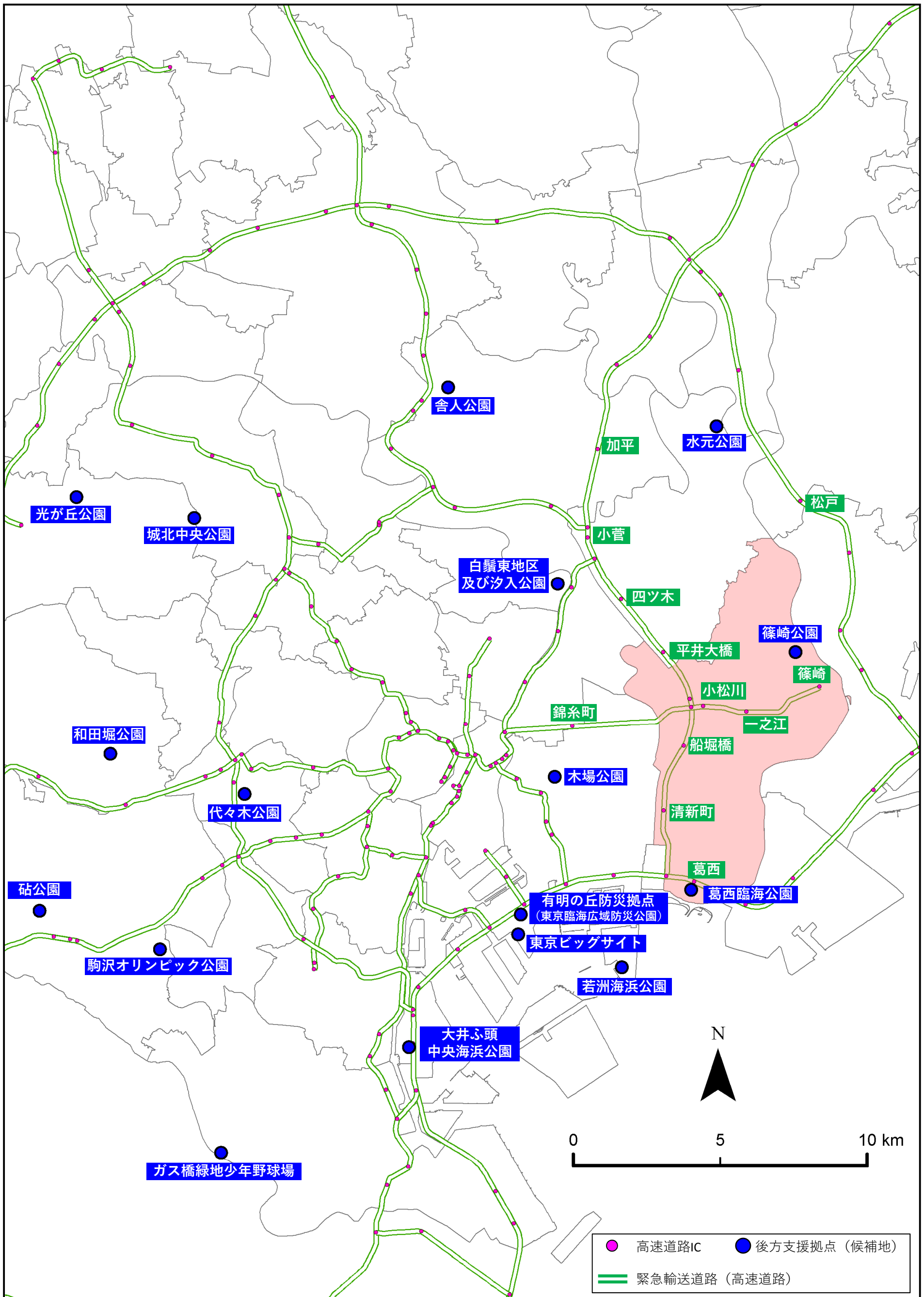
※新川ポンプ所の集水区は、東から西に向かって標高が低くなっており、西側の東小松川ポンプ所集水区内で排水することで、新川ポンプ所集水区内の浸水が東小松川ポンプ所集水区内に移動し、排水可能。



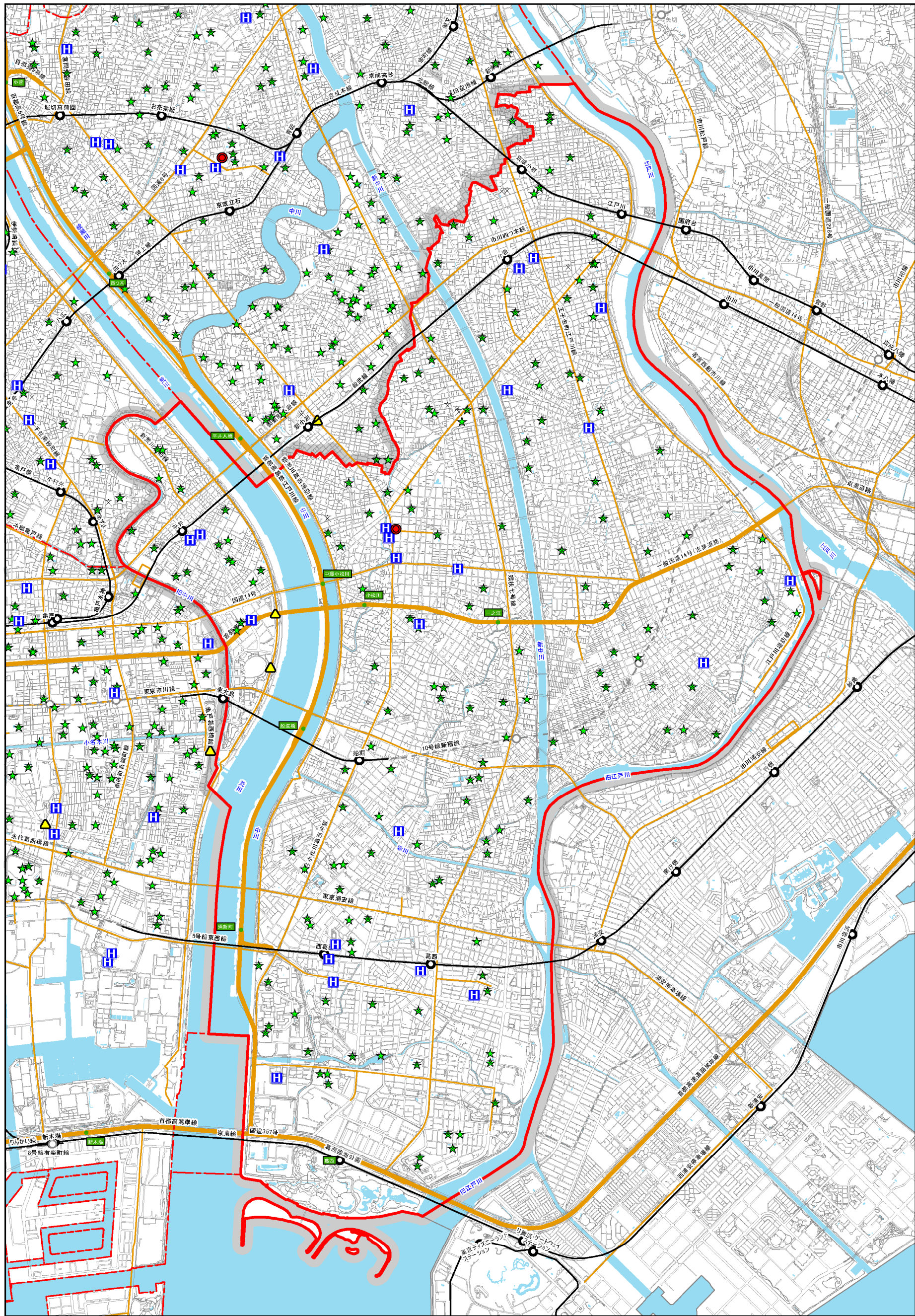
小松川ポンプ所



広域アクセス図



重要施設位置図



- 凡例
- 区役所
- H 医療機関、病院のみ
- 文 学校
- ★ 避難施設



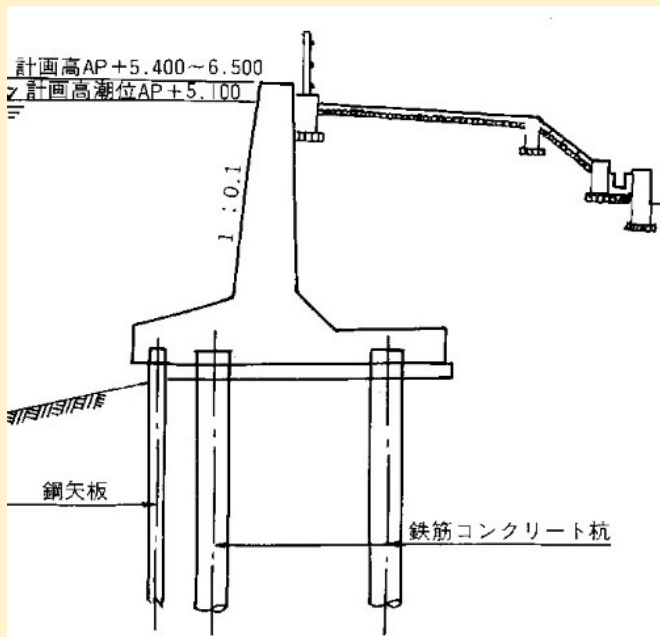
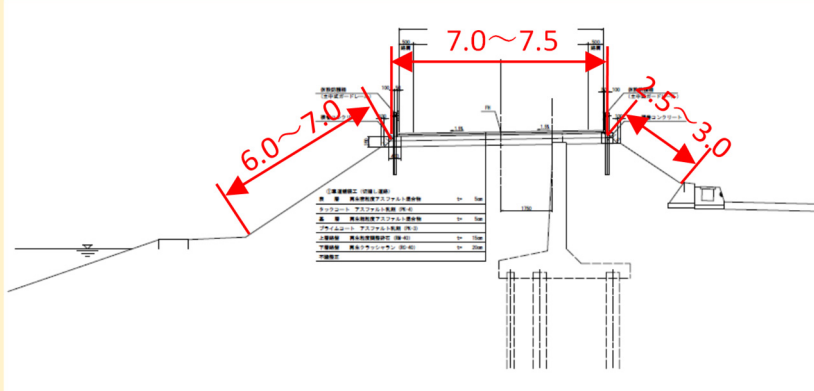
堤防標準断面図

河川・海岸	管理者	堤防構造	標準断面
江戸川		土堤	<p>(※利根川水系・利根川・江戸川河川整備計画【大臣管理区間】)</p>
荒川	国交省	土堤	<p>(※荒川水系河川整備計画【大臣管理区間】)</p>
		高規格堤防	<p>(※京浜河川事務所HP)</p>
中川	東京都建設局	土堤	
新中川		土堤	

※赤字はおおよその延長

※赤字はおおよその延長

堤防標準断面図

河川・海岸	管理者	堤防構造	標準断面
旧江戸川		特殊堤	
	東京都建設局	スーパー堤防	
旧中川		土堤	