

府中3・2・2の2 及び 国立3・3・2 道路暫定開放・交通切替 説明会 (十中通り～甲州街道手前)

令和 5 年 11 月 29 日

東京都北多摩南部建設事務所

1

目 次

1. 事業概要
2. 踏切の廃止について
3. 道路暫定開放・交通切替について
(十中通り～甲州街道手前)
4. 交通切替後の誘導・周知について
5. 今後の予定について

2

1. 事業概要

事業概要

都市計画道路事業名称

府中都市計画道路事業 3・2・2 の 2 号東京八王子線及び
 国立都市計画道路事業 3・3・2 号東京八王子線

事業認可

平成23年7月から令和8年3月まで

事業延長及び区間





延長 1,300m
 起点 府中市西原町二丁目
 (西原町一丁目交差点)
 終点 国立市谷保
 (国立インター入口交差点)

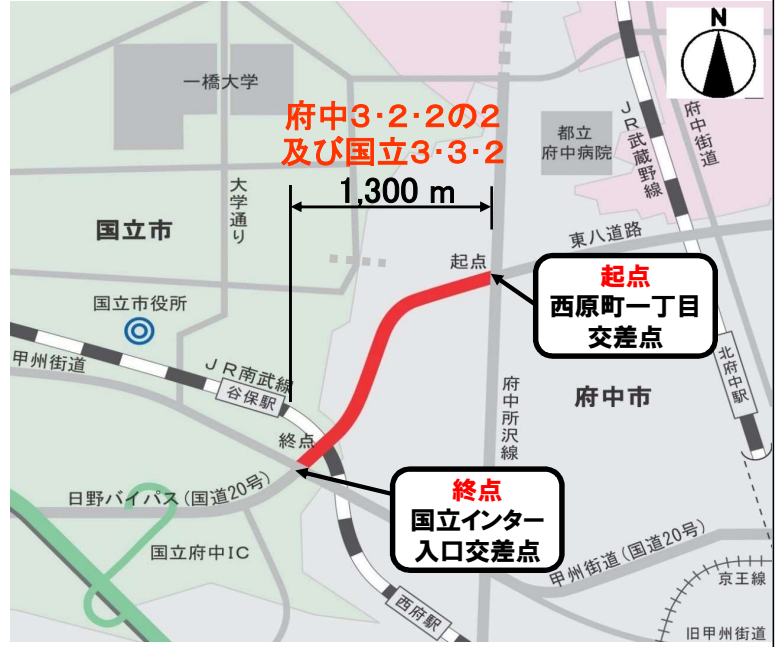
道路幅員

36~41m

車線数

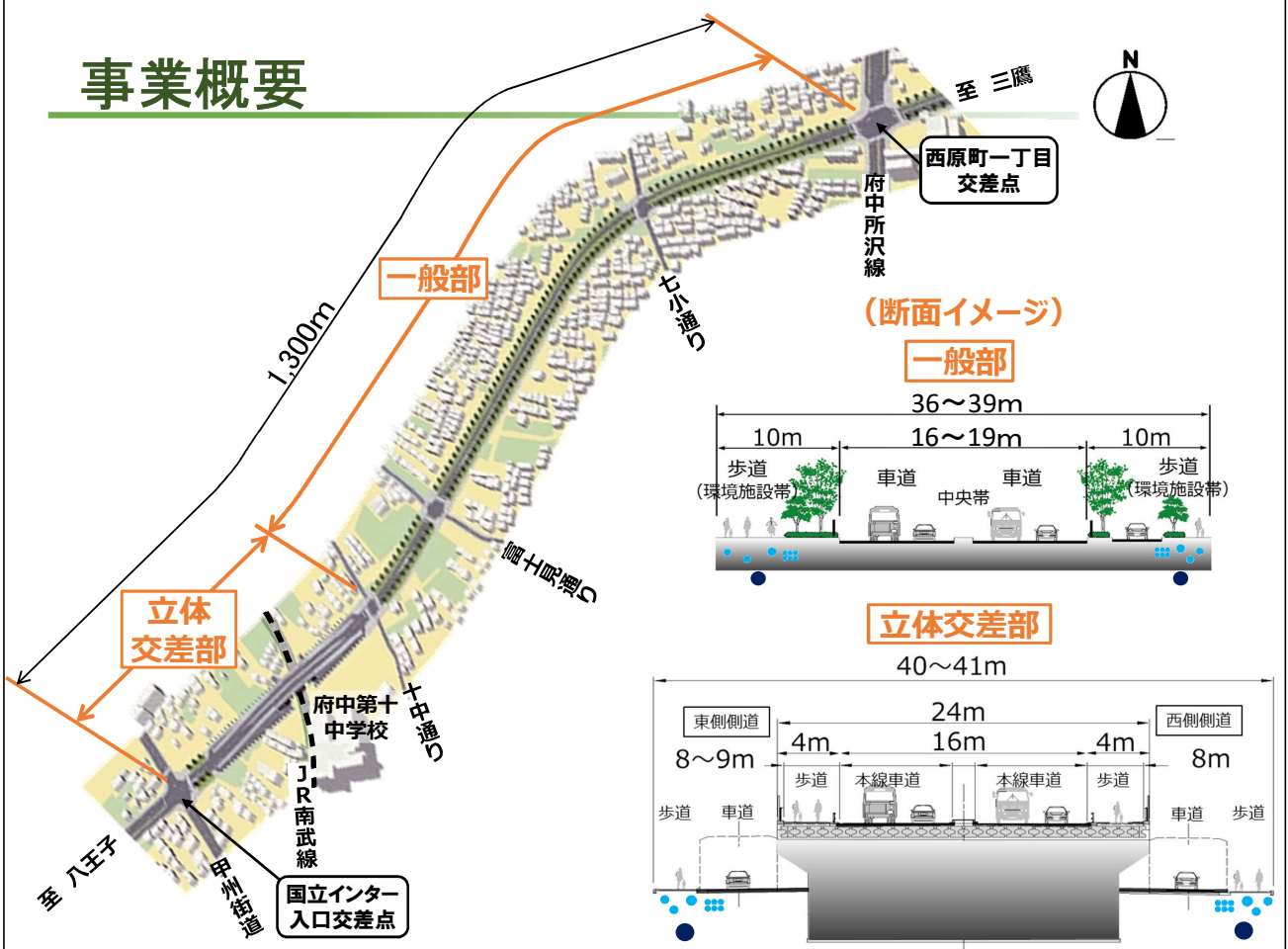
往復4車線

凡例	
	府中3・2・2の3・2・2 及び国立3・3・2
	主要道路
	主要道路(事業中)
	高速道路



4

事業概要



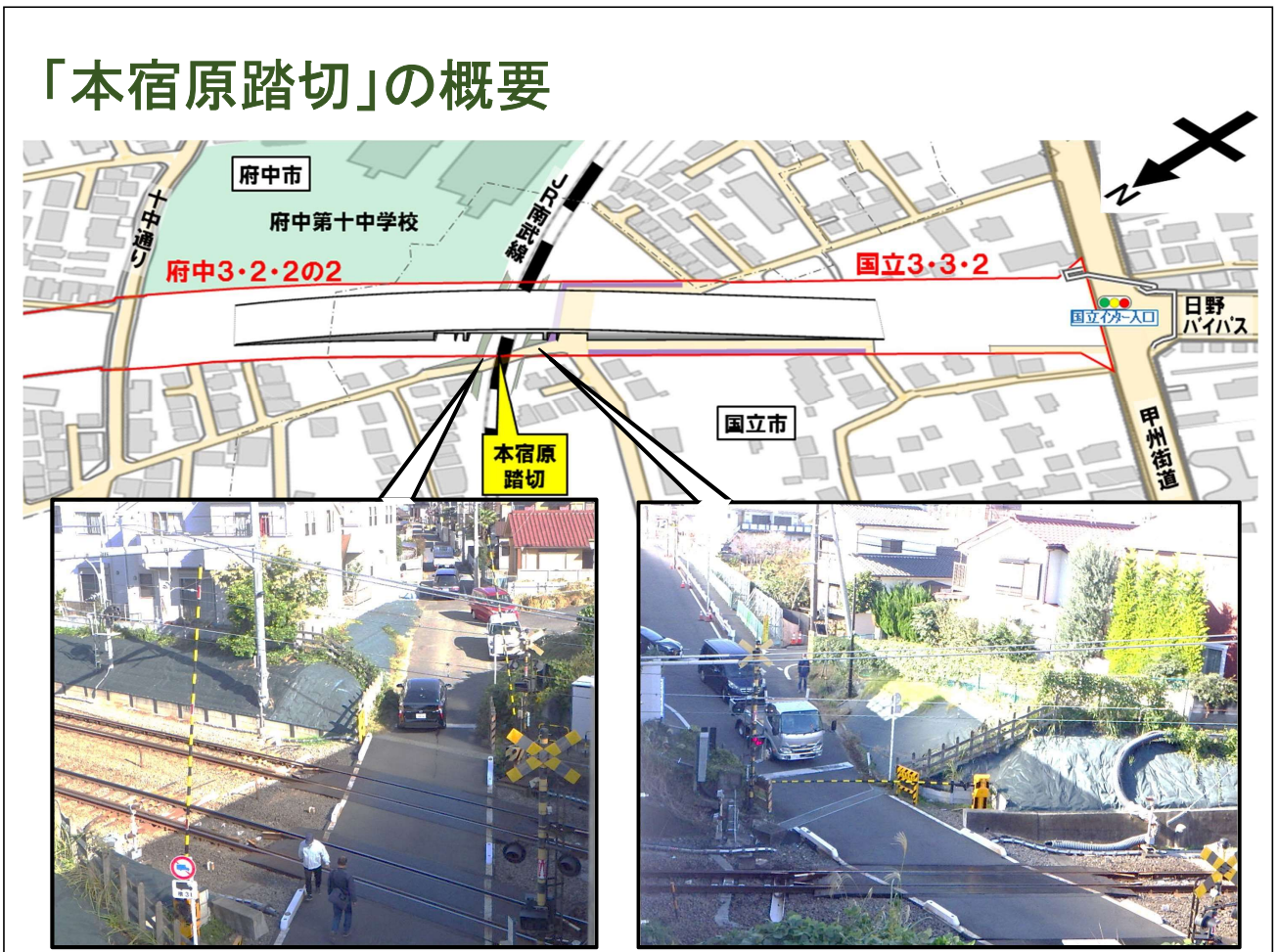
5

2. 踏切の廃止について

「本宿原踏切」の概要



「本宿原踏切」の概要



「本宿原踏切」の廃止について

- 本事業により、道路が鉄道を上越しする立体交差構造が整備されることで、隣接する踏切の機能が代替されるだけでなく、鉄道交差部の安全性の向上も図られる。



**早期に安全性の向上を図るため、
立体交差部に交通を切替え、踏切を廃止**

9

「本宿原踏切」廃止及び交通切替による効果

安全性の向上

- 電車との交錯箇所がなくなるため、踏切事故がなくなる。
- 急勾配の坂道がある幅の狭い踏切がなくなり、基準に則った安全な勾配と幅員が確保された道路となる。

利便性の向上

- 電車との交錯箇所がなくなるため、踏切待ちがなくなる。

10

斜路付階段の設置について（歩行者等）

- ・ 踏切が廃止されることにより
線路の前後で往来する歩行者等は、迂回距離が長くなってしまふ。

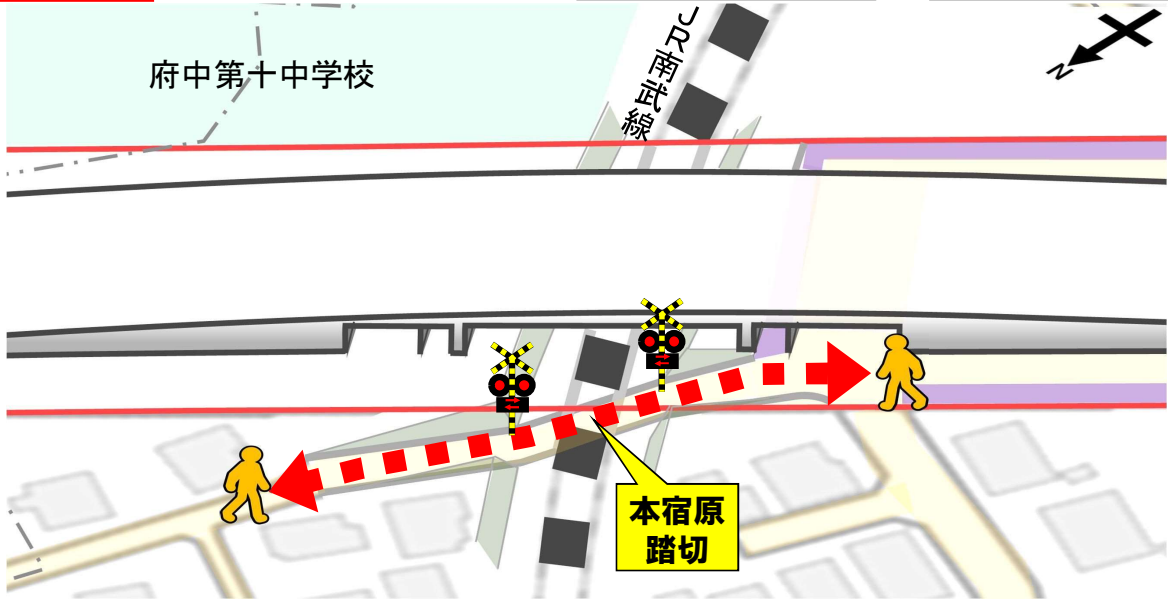
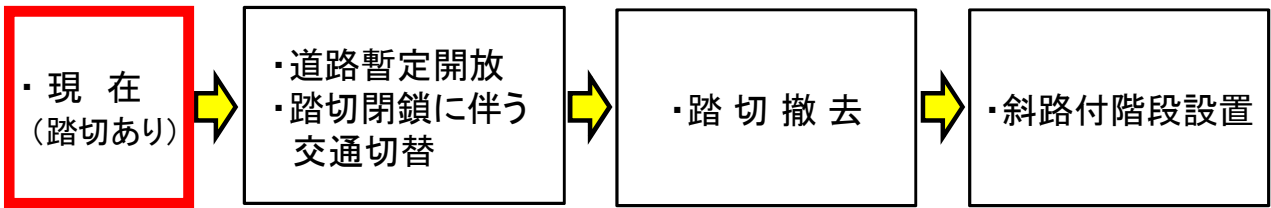


道路暫定開放・交通切替後に踏切撤去し、
線路の前後に**斜路付階段を設置する予定**

※「斜路付階段」:

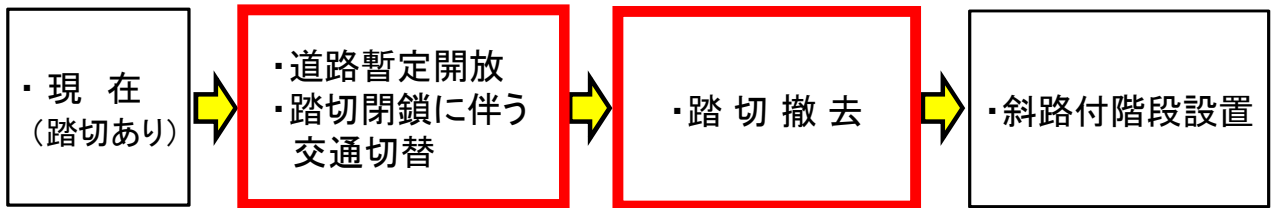
歩行者用の階段に沿って、自転車等を押しながら
昇降するための斜路(スロープ)を付した昇降設備。
なお、車いす等の登坂を考慮したものではない。

斜路付階段の設置について（歩行者等）



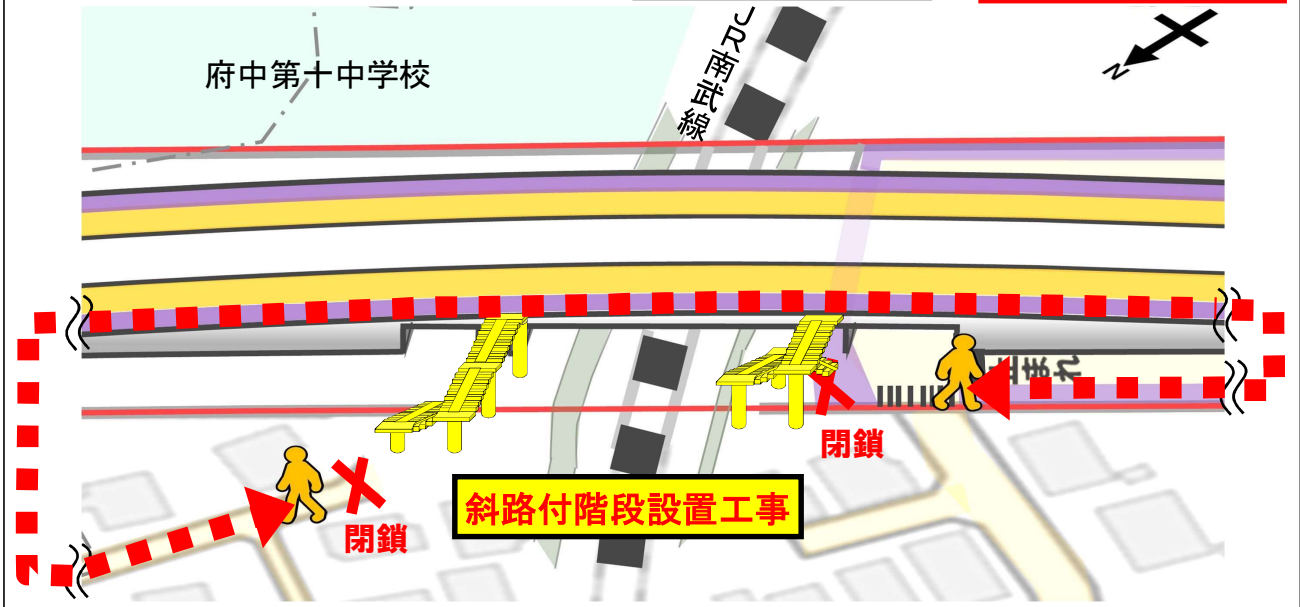
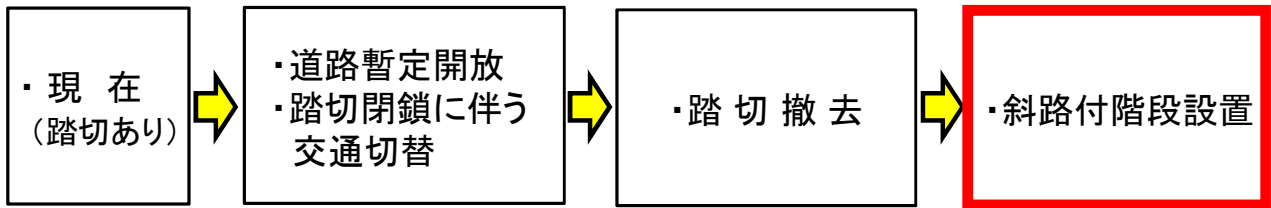
12

斜路付階段の設置について（歩行者等）



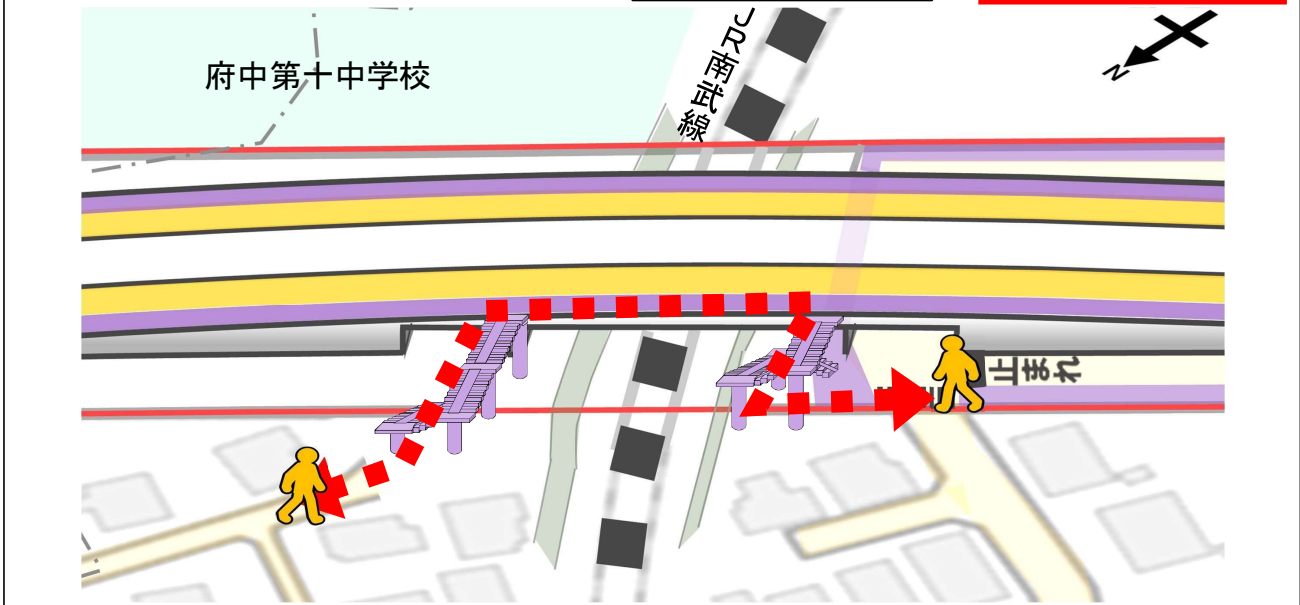
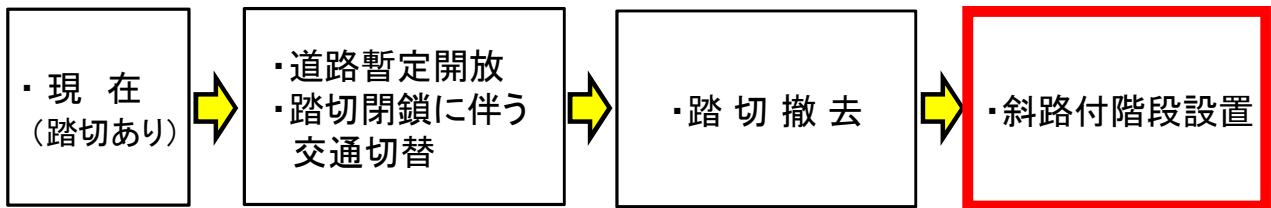
13

斜路付階段の設置について（歩行者等）



14

斜路付階段の設置について（歩行者等）



15

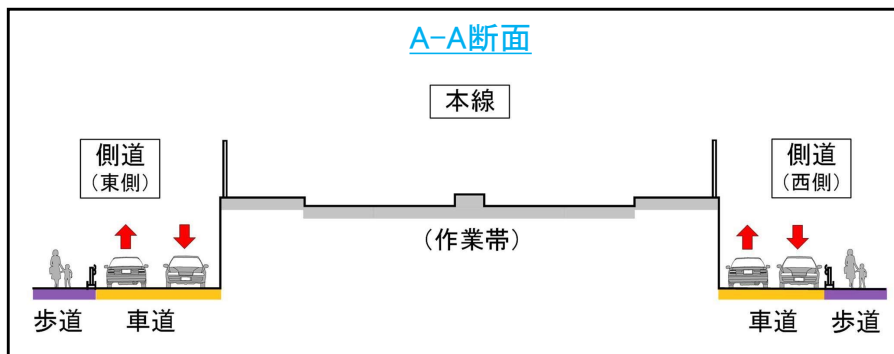
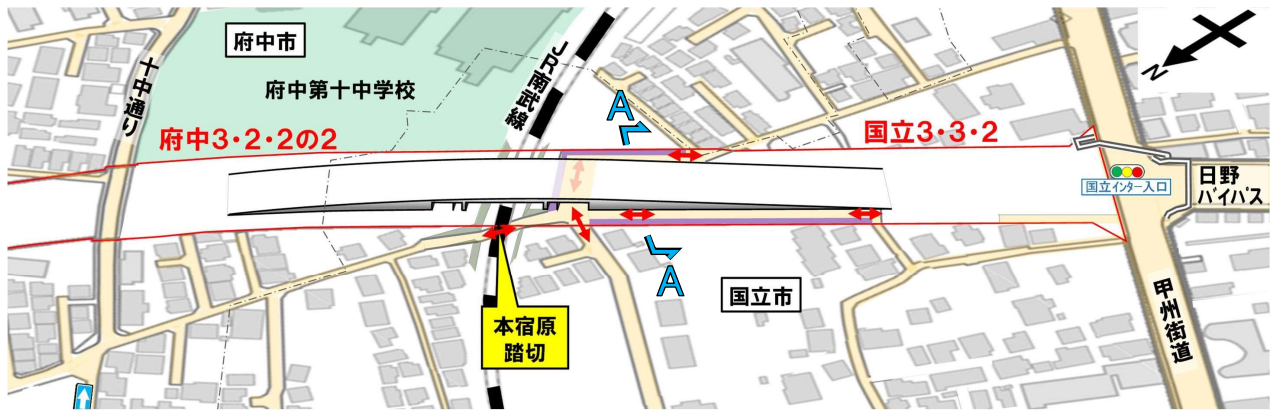
3. 道路暫定開放・交通切替について (十中通り～甲州街道手前)

16

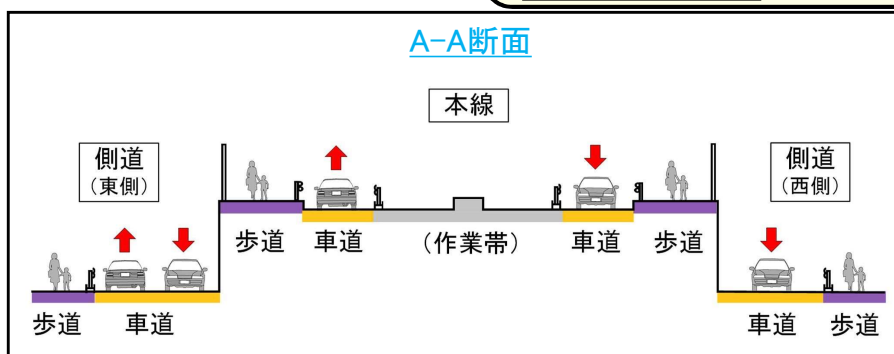
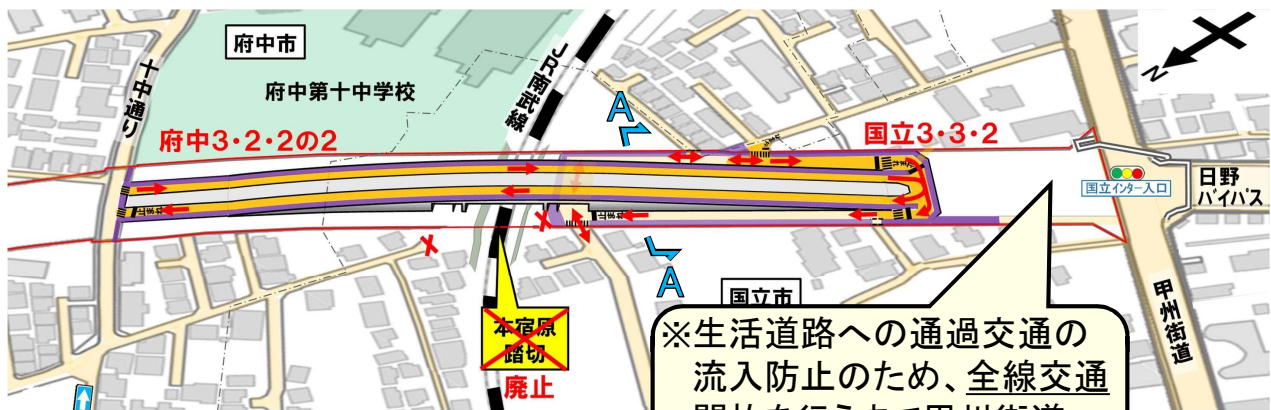


17

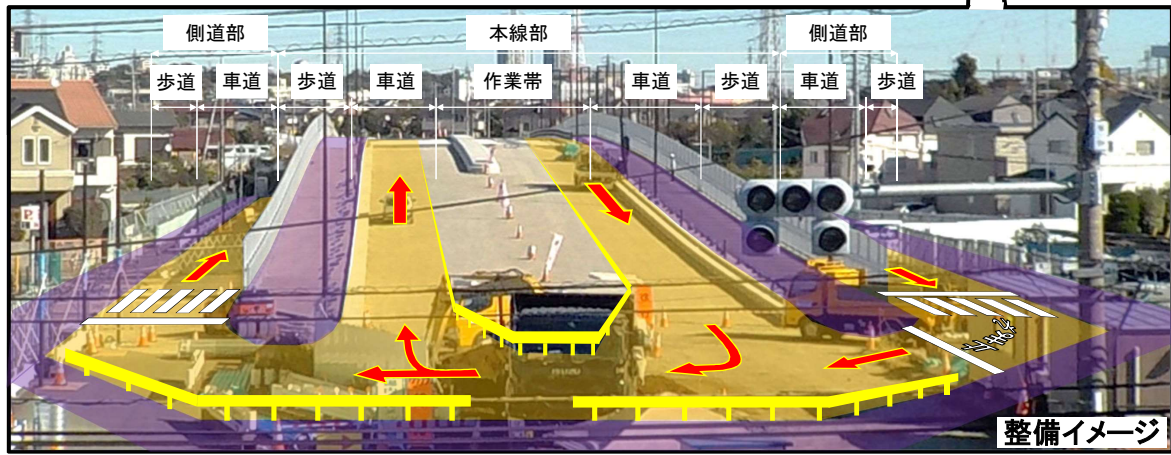
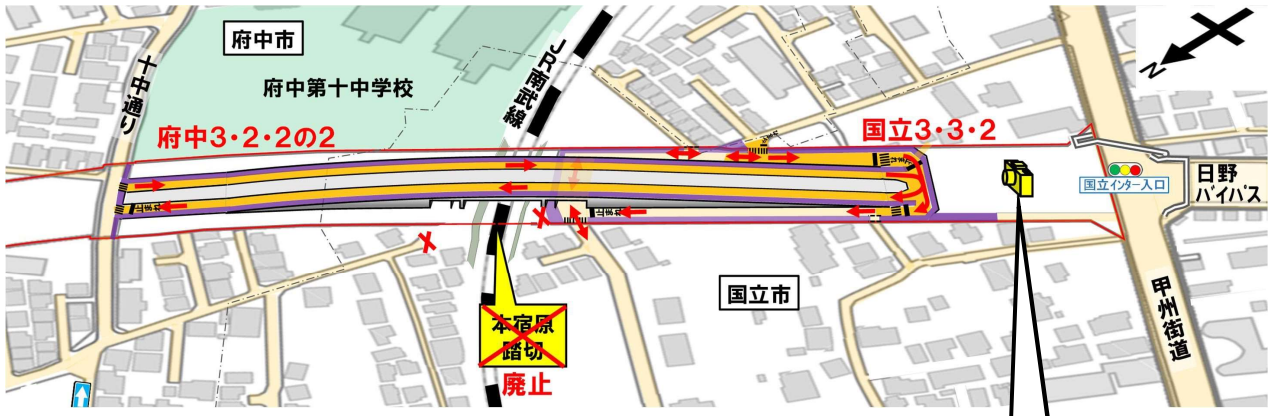
現況の通行形態



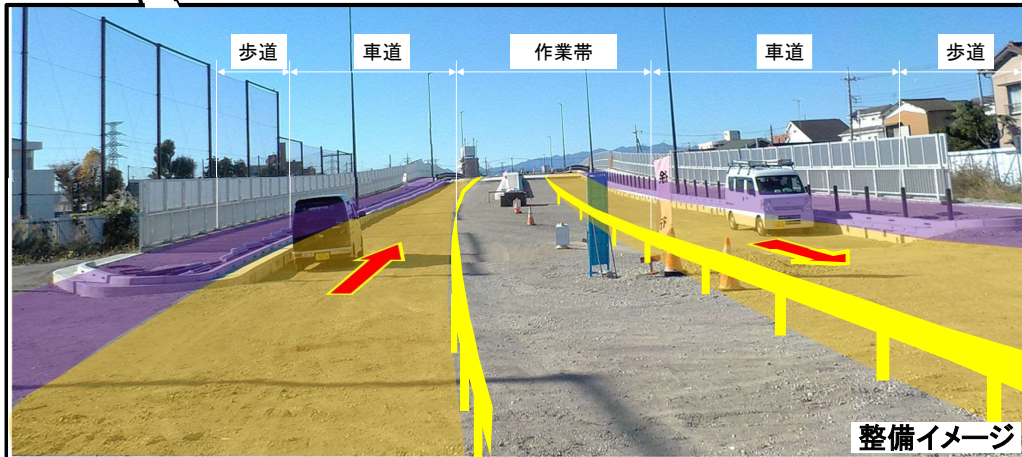
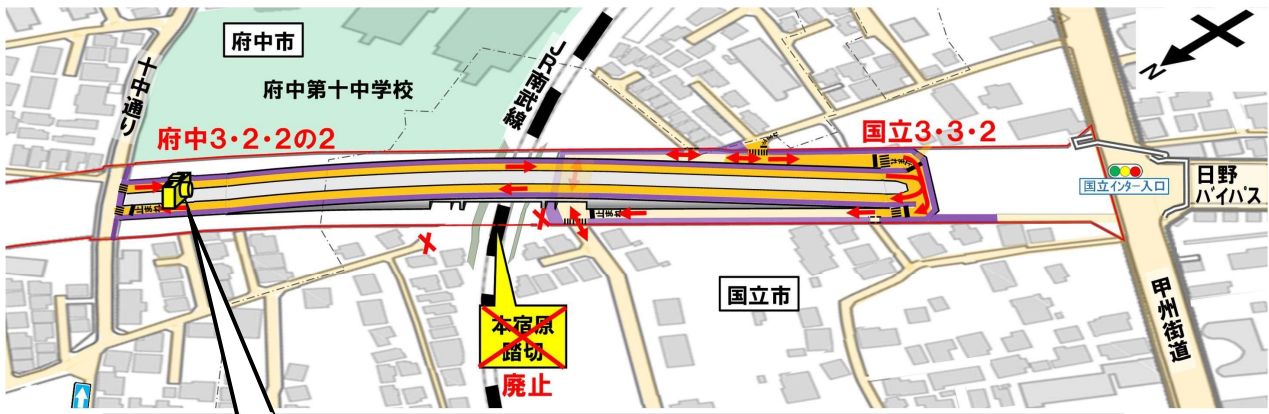
道路暫定開放・交通切替後の通行形態



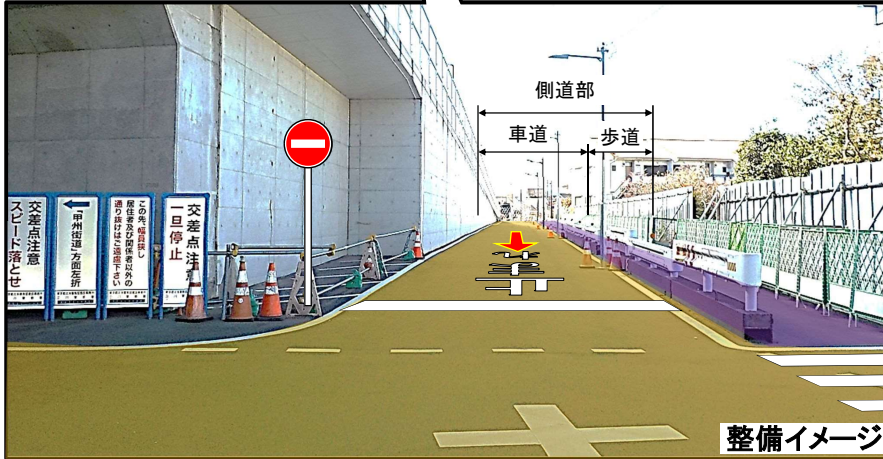
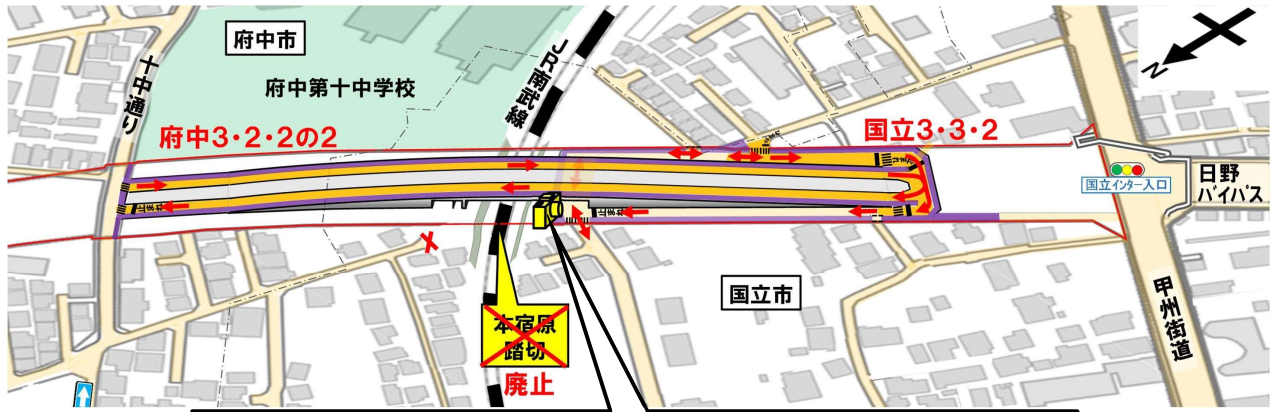
道路暫定開放・交通切替後の通行形態



道路暫定開放・交通切替後の通行形態



道路暫定開放・交通切替後の通行形態



ルート変更の具体例

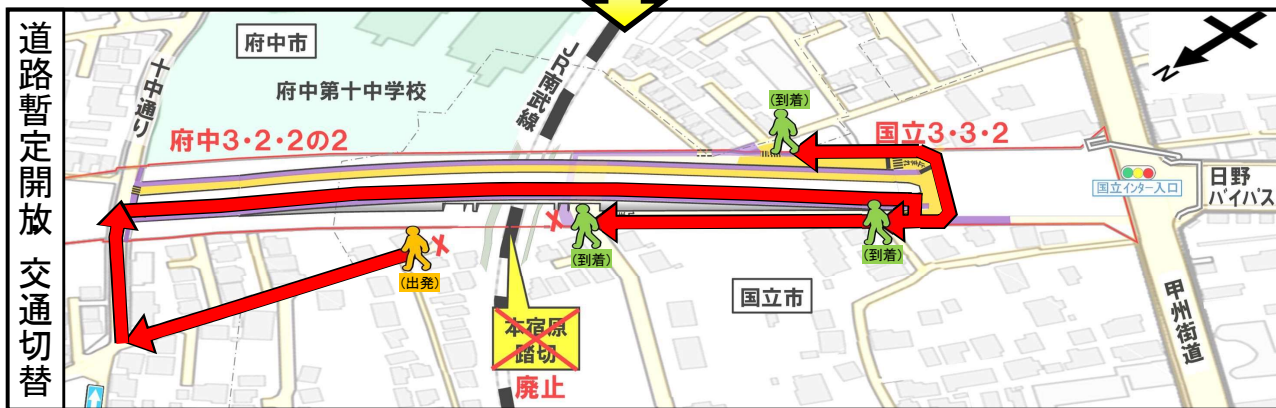
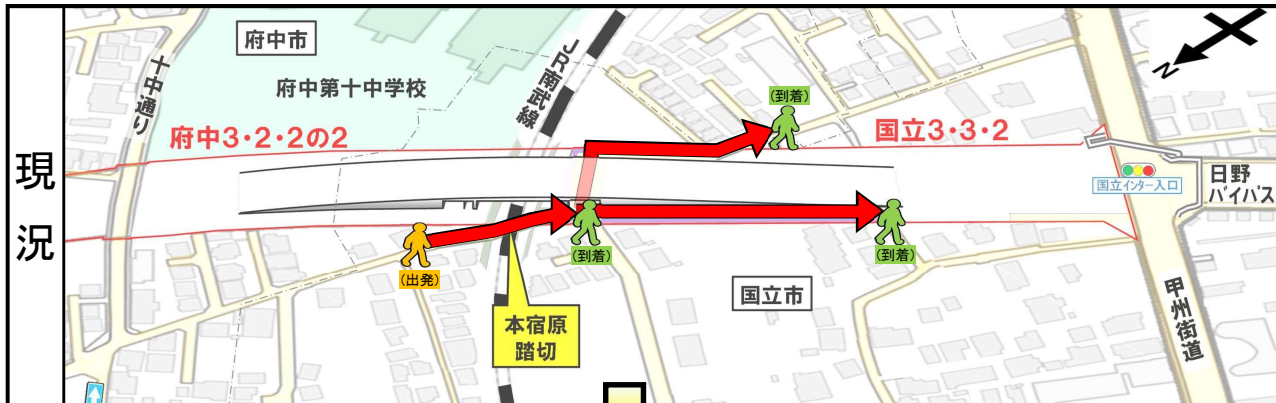
ルート変更の具体例
(歩行者等)

※斜路付階段が設置されるまでの間

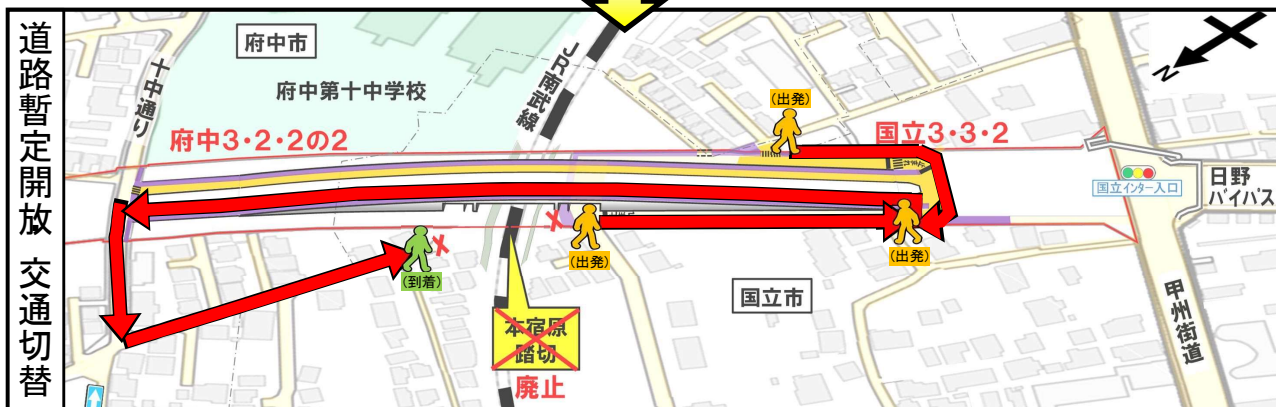
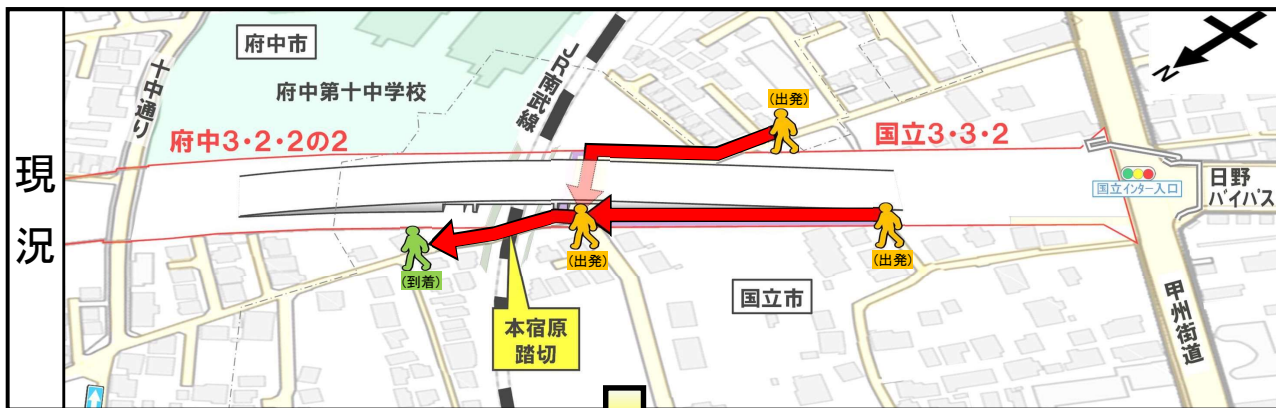
【歩行者等①】

踏切北側付近 ↔ 線路南側

【歩行者等①-1】 踏切北側付近 → 線路南側



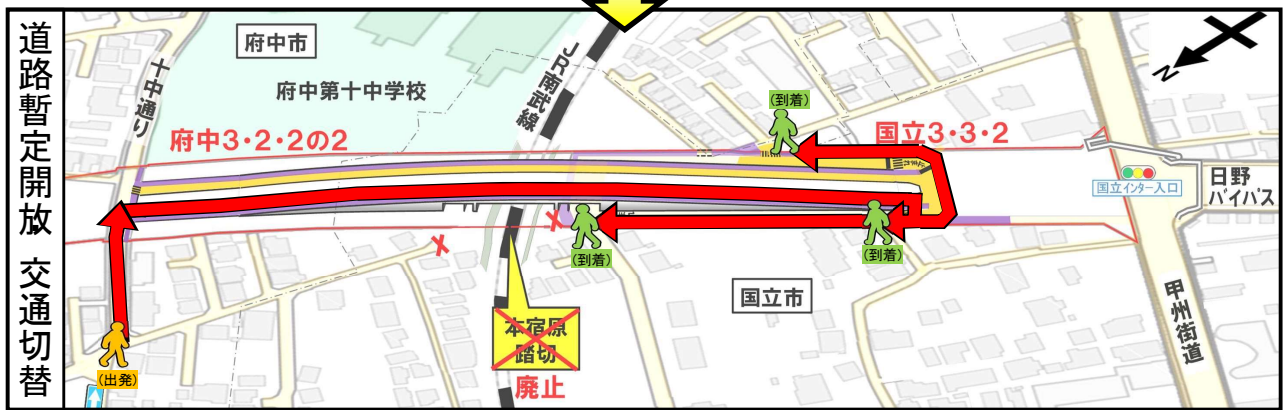
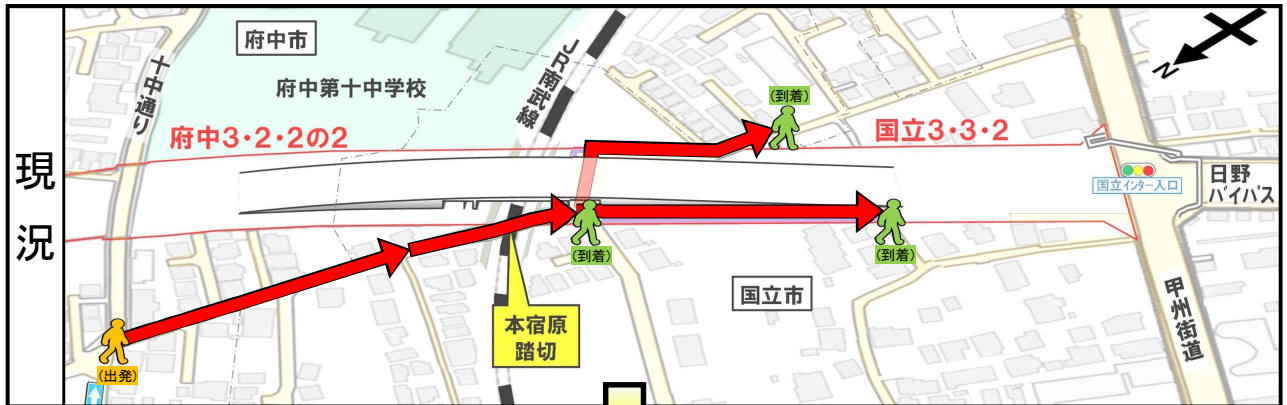
【歩行者等①-2】 踏切北側付近 ← 線路南側



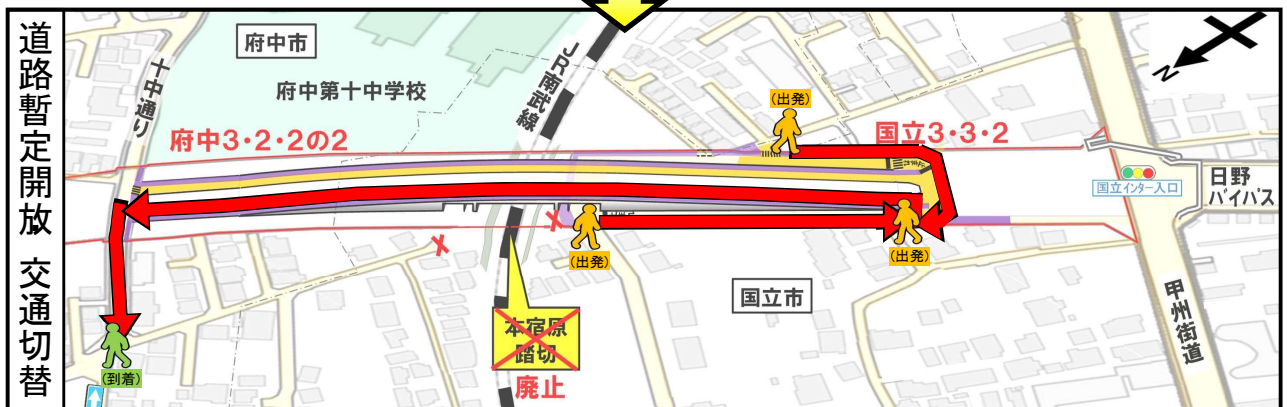
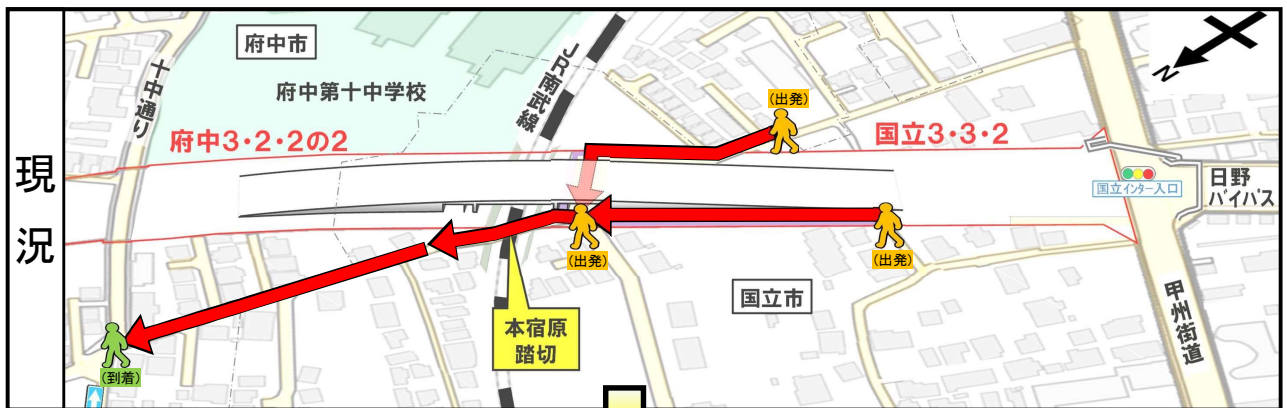
【歩行者等②】

十中通り西側付近 ↔ 線路南側

【歩行者等②-1】 十中通り西側付近 → 線路南側



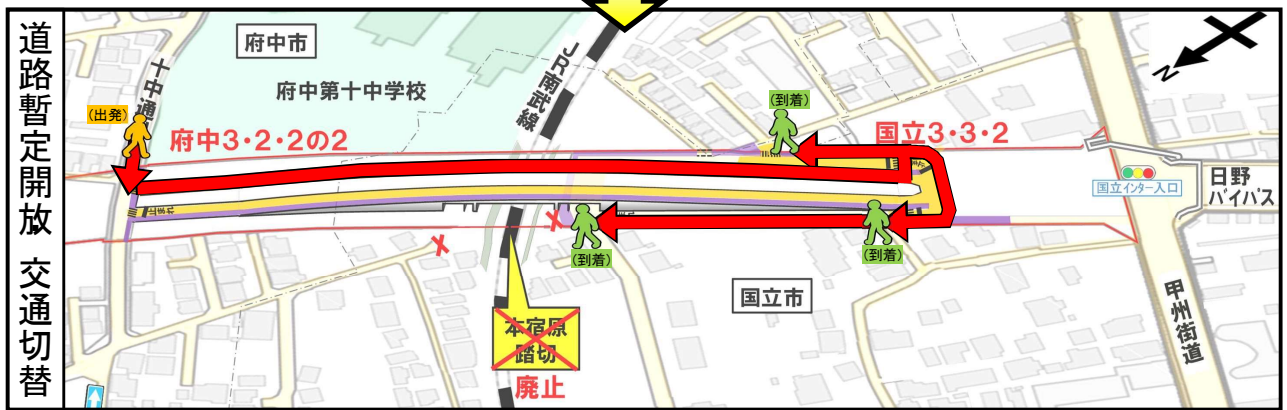
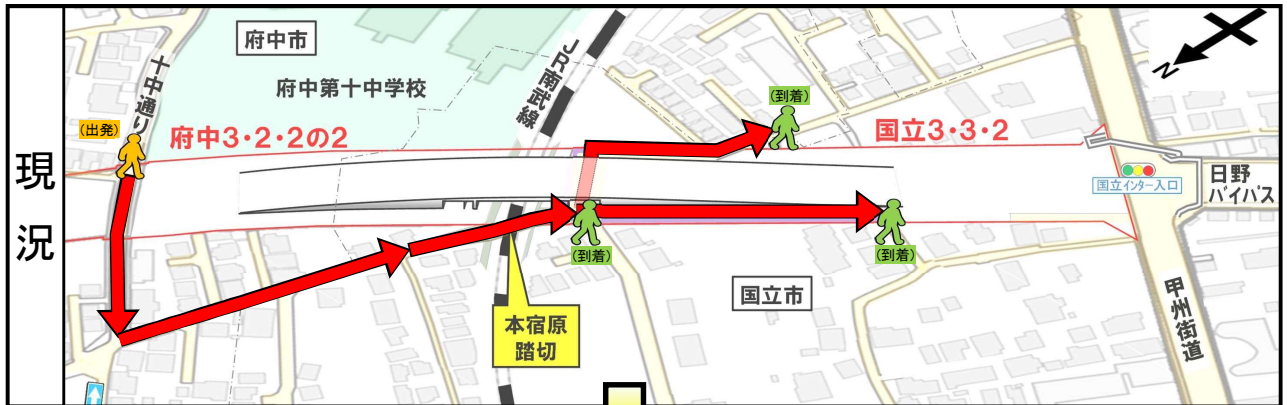
【歩行者等②-2】 十中通り西側付近 ← 線路南側



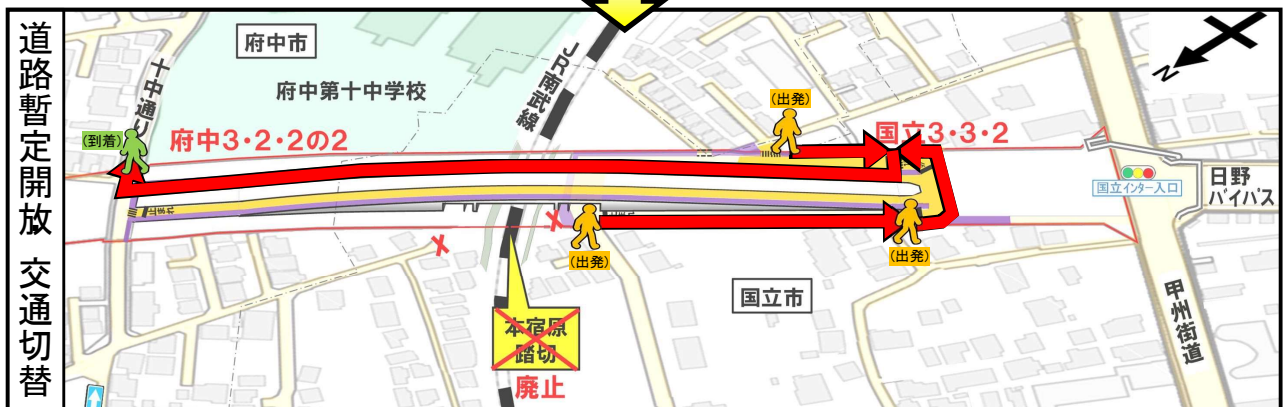
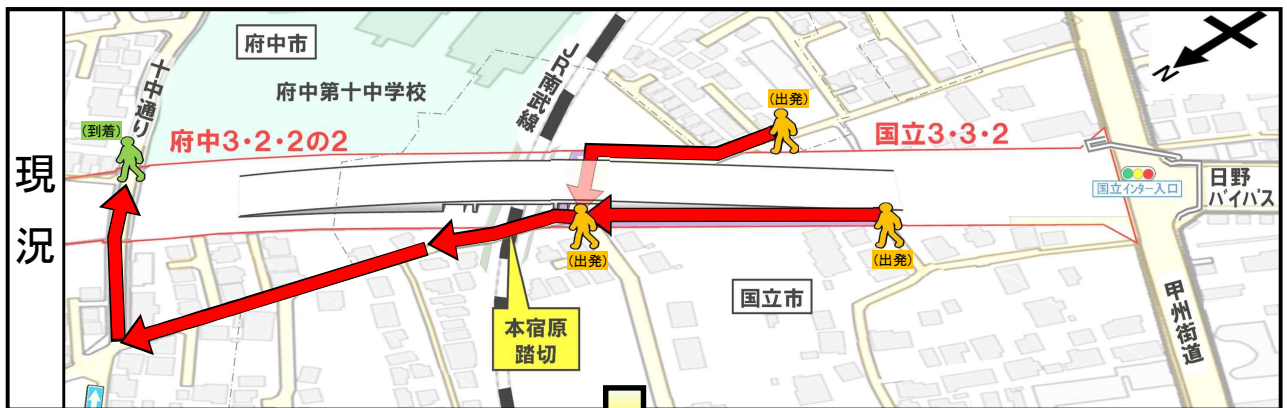
【歩行者等③】

十中通り東側付近 ↔ 線路南側

【歩行者等③-1】 十中通り東側付近 → 線路南側



【歩行者等③-2】 十中通り東側付近 ← 線路南側



ルート変更の具体例
(自動車等)

34

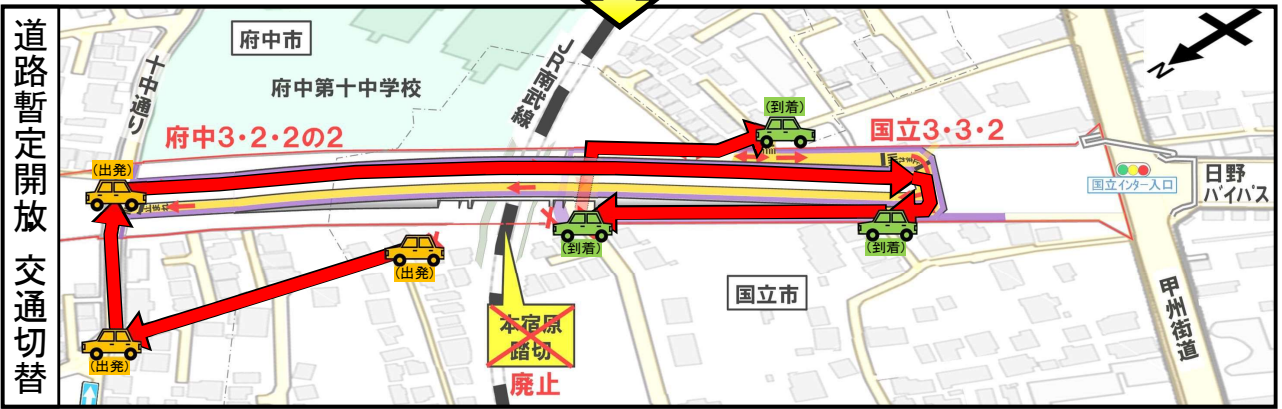
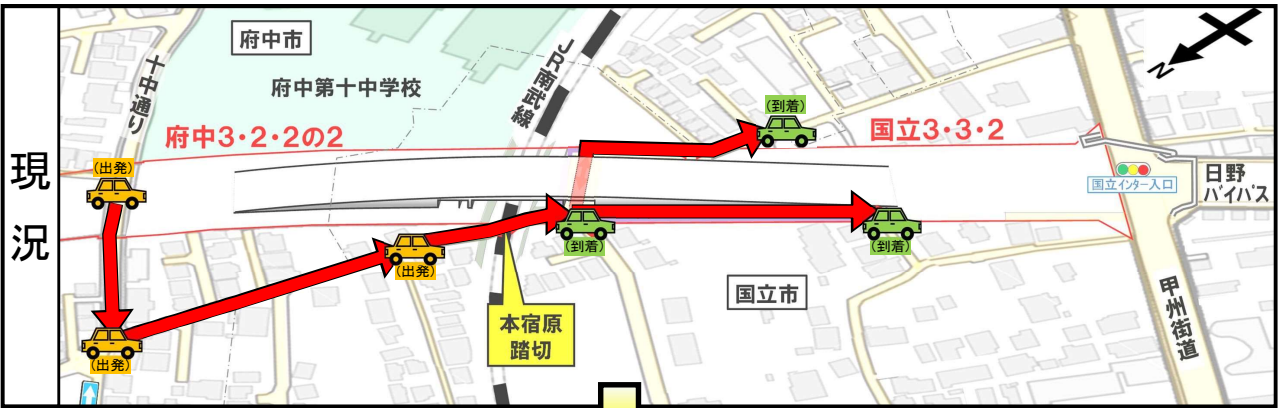
【自動車等①】

線路北側 ↔ 線路南側

35

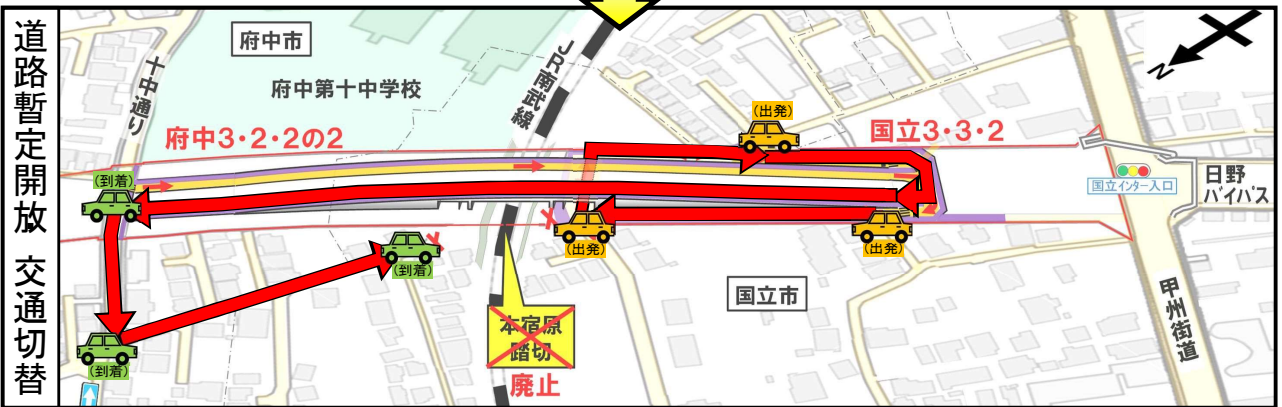
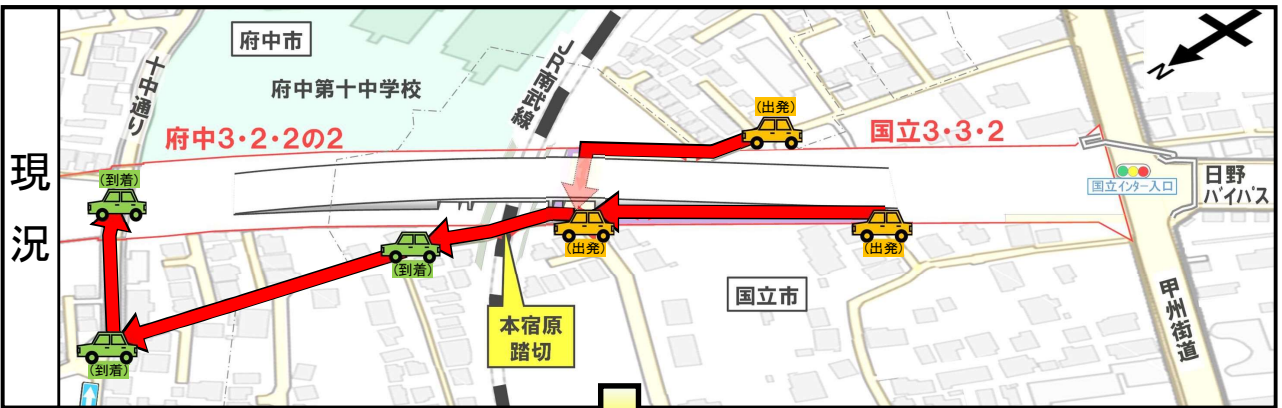
【自動車等①-1】

線路北側 → 線路南側



【自動車等①-2】

線路北側 ← 線路南側



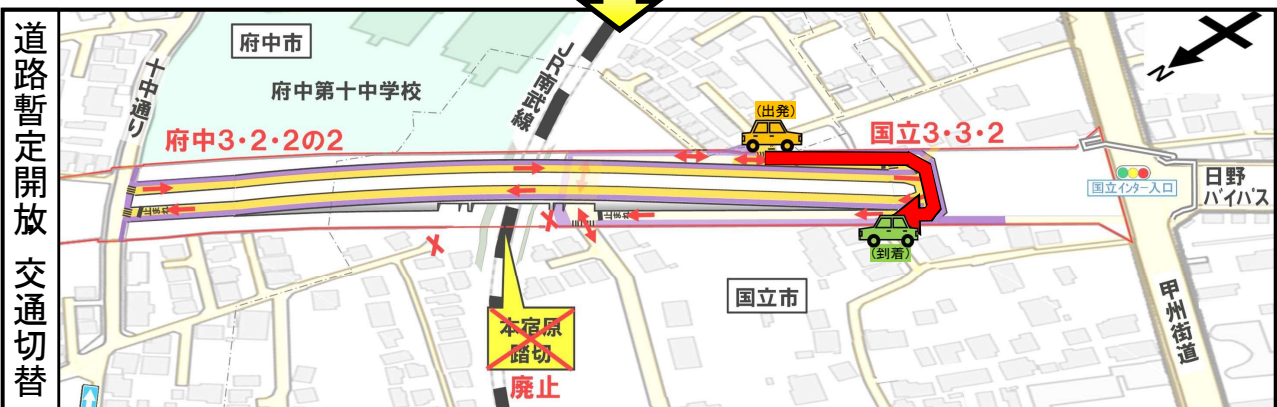
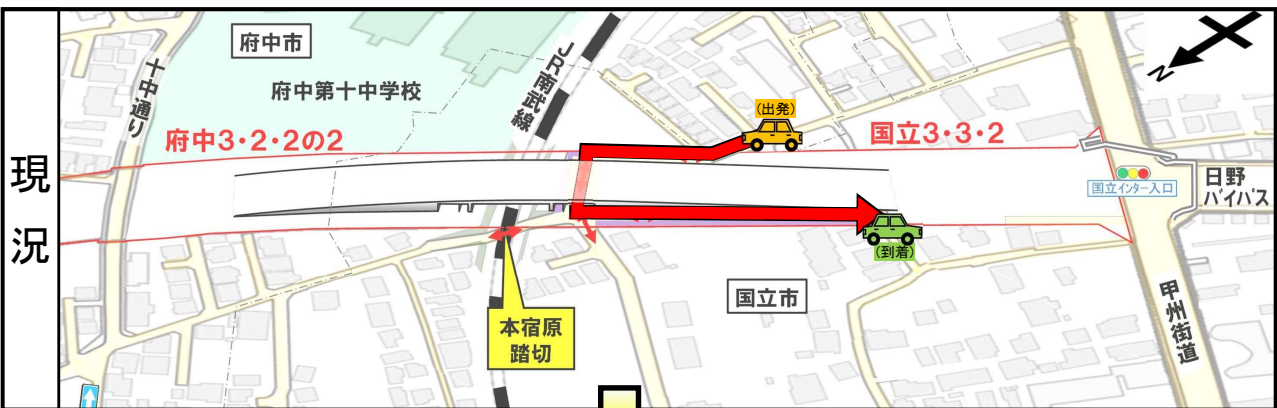
【自動車等②】

東側側道 → 西側側道
(甲州街道付近)

38

【自動車等②】

東側側道 → 西側側道(甲州街道付近)



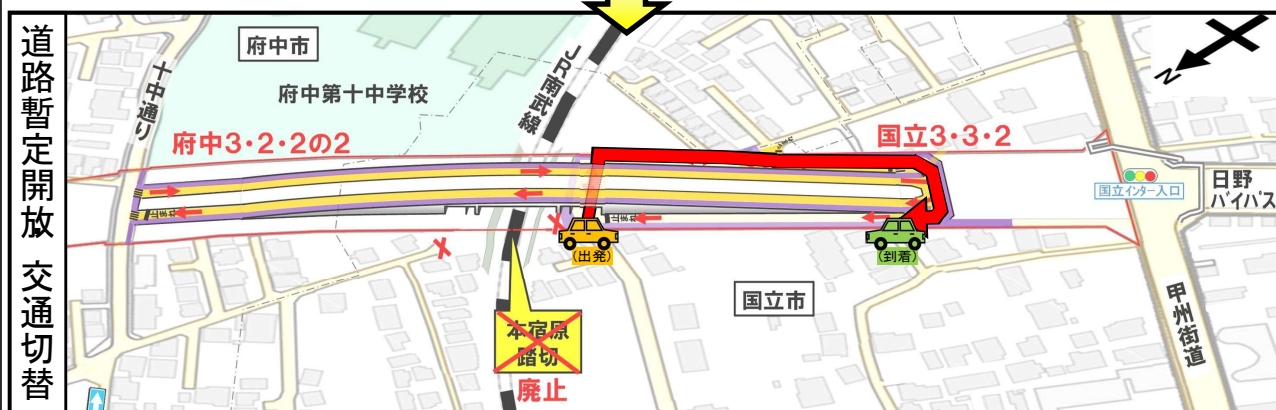
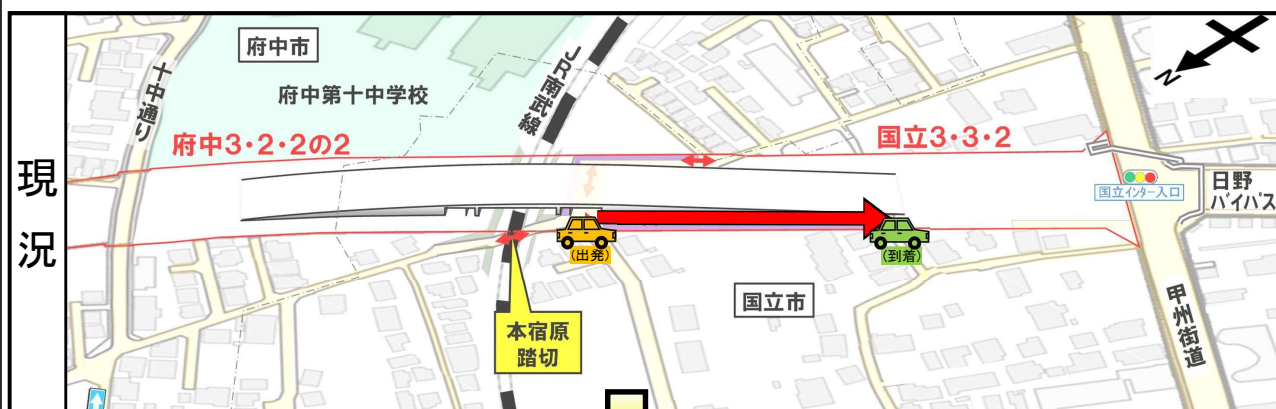
39

【自動車等③】

西側側道 (線路付近) → 西側側道 (甲州街道付近)

40

【自動車等③】西側側道(線路付近) → 西側側道(甲州街道付近)



41

4. 交通切替後の誘導・周知について

42

道路暫定開放後の通行の安全確保について

道路暫定開放後 1週間程度
交通誘導員を配置する予定です。



43

5. 今後の予定について

44

道路暫定開放・交通切替について

- 道路暫定開放及び交通切替は、**来年春頃に実施**する予定です。
- 詳細な日時などが決まりしだい、改めてお知らせいたします。

45

お問合せ先

東京都 北多摩南部建設事務所 工事第一課

○事業に関すること

設計担当 TEL:042-330-1838

○工事に関すること

工事担当 TEL:042-330-1841

**皆様のご理解とご協力を
お願いいたします**