

多摩都市計画道路3・1・6号南多摩尾根幹線

擁壁築造工事（高壁）説明会

令和5年 6月5日

東京都南多摩東部建設事務所 工事課

事業の概要

## 南多摩尾根幹線の概要

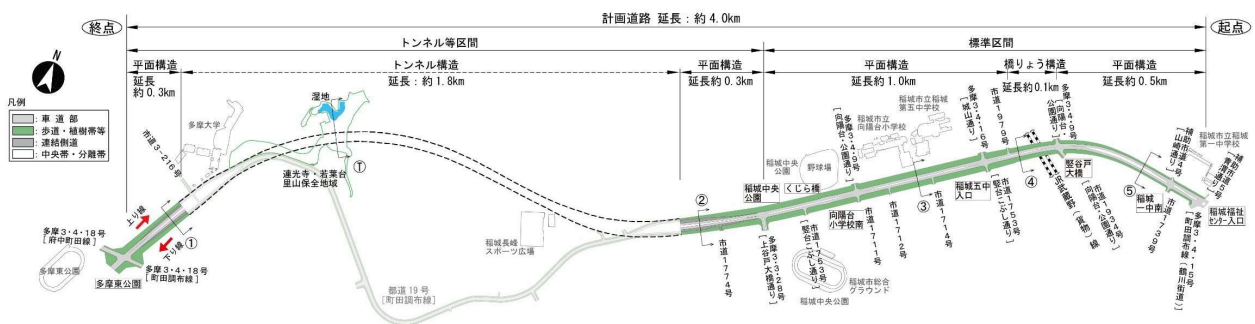
南多摩尾根幹線：調布市の多摩川原橋から稲城市、多摩市、八王子市を經由して町田市小山の町田街道に接続する約16.5kmの都市計画道路

南多摩尾根幹線の整備により、**広域的な道路ネットワークが形成**され、**交通の円滑化や地域の防災性の向上**が図られるとともに、**多摩ニュータウン地域の魅力向上に寄与**します。



2

## 南多摩尾根幹線の東側地区概要



事業延長 約4km

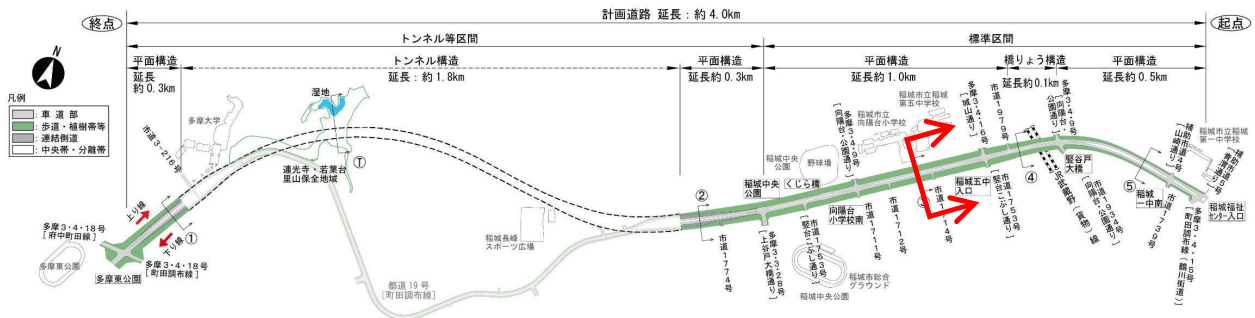
幅員 29m～58m

車線 往復4車線

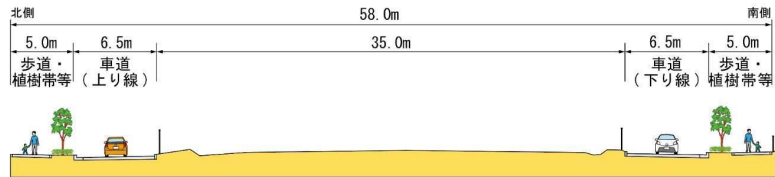
※事業認可 令和3年7月30日 関東地方整備局告示第233号

3

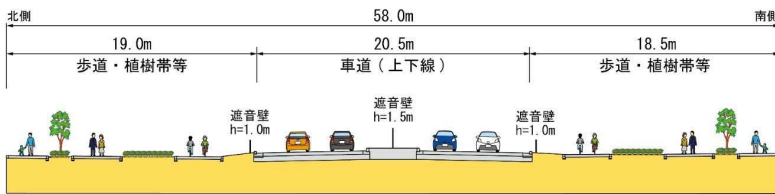
# 向陽台地区断面



## ■ 現況

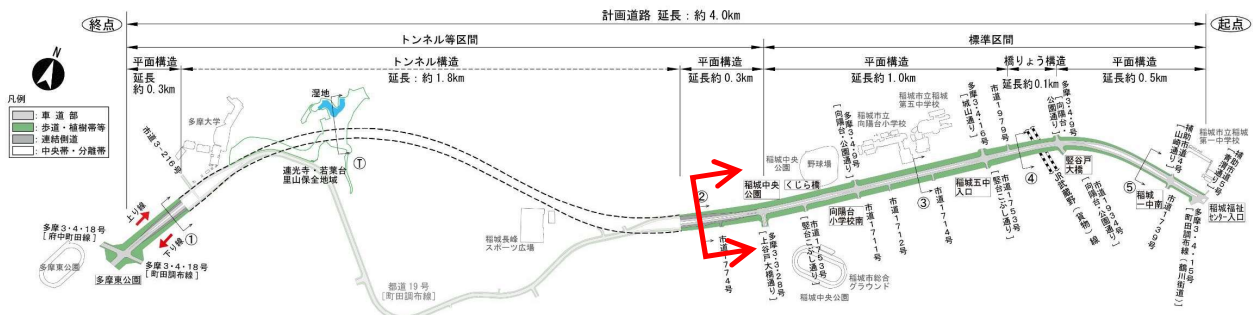


## ■ 計画

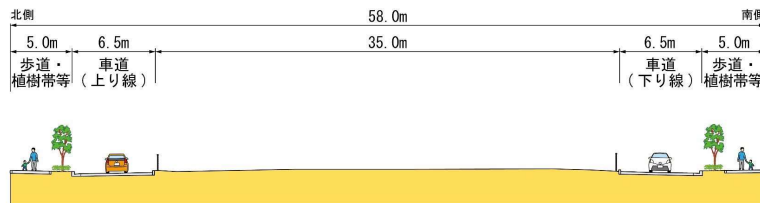


4

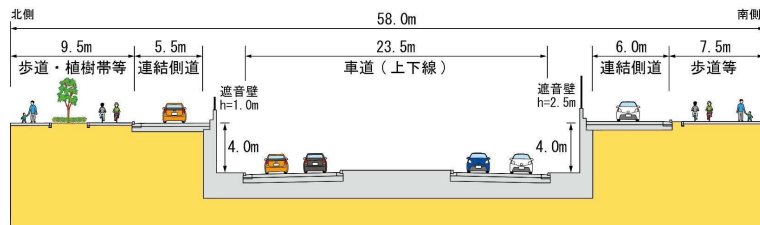
# 長峰地区断面



## ■ 現況

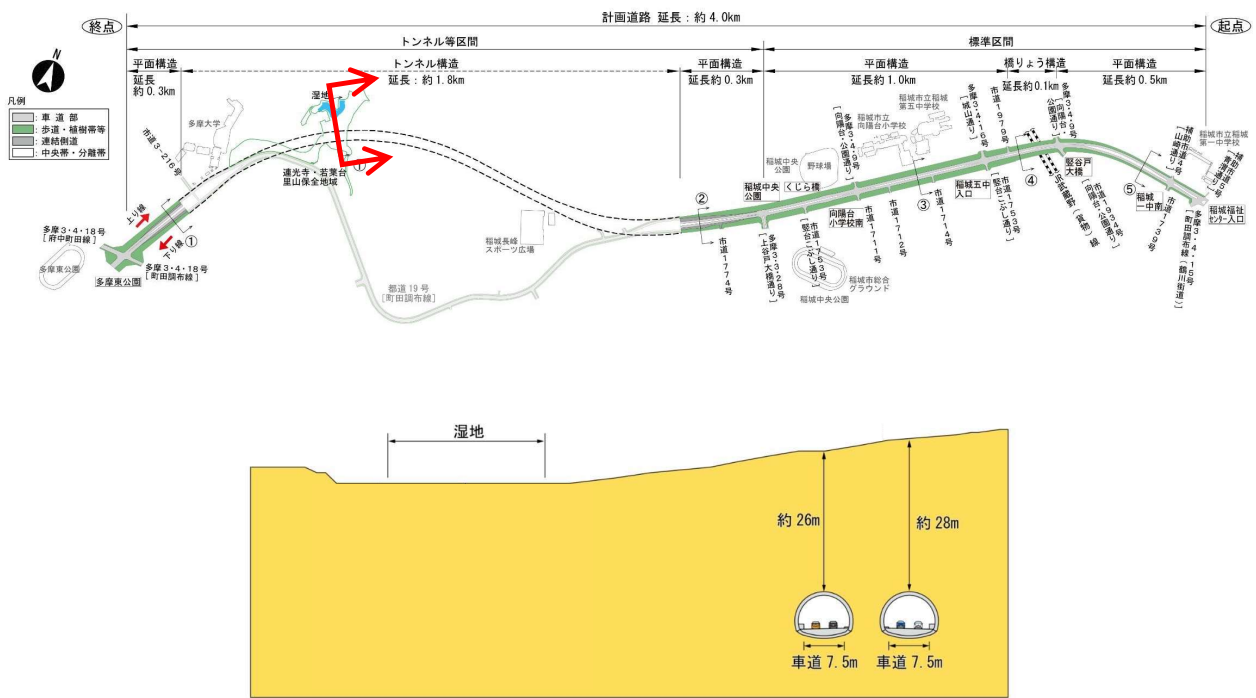


## ■ 計画



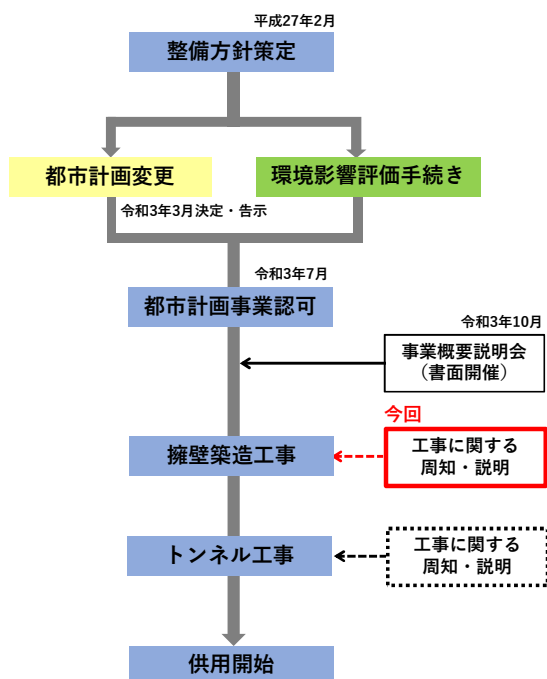
5

# トンネル地区断面



# 事業の流れ

南多摩尾根幹線（東側区間）の事業の流れは下記フローのとおりです。



## 擁壁工事の概要

8

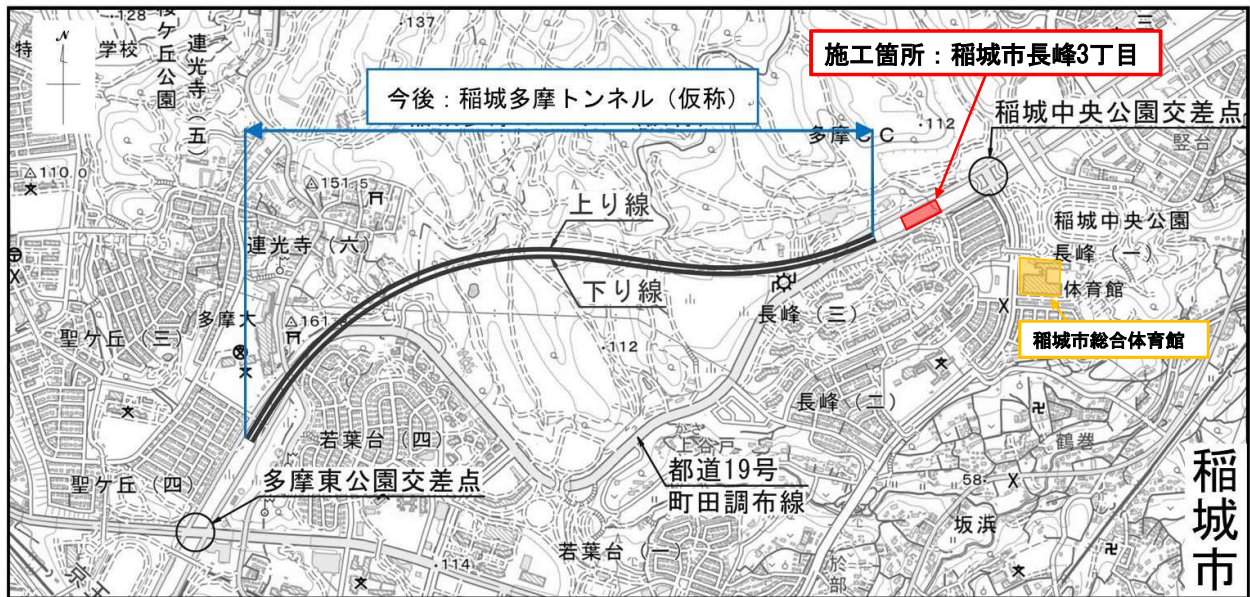
### 1. 工事概要

- 工事件名 稲城多摩トンネル（仮称）（4）擁壁築造工事
- 発注者 東京都（建設局 南多摩東部建設事務所）
- 受注者 大成・黒須建設共同企業体
- 施工箇所 東京都稲城市長峰3丁目地内（次項参照）
- 工期 令和6年12月まで
- 工事内容 擁壁築造工事 約60m区間
  - ・鋼管矢板圧入工 124 本
  - ・地盤改良工 1 式
  - ・掘削工 15,570 m<sup>3</sup>
  - ・コンクリート工 2,984 m<sup>3</sup>

9

## 2. 施工箇所

稲城市長峰～多摩市聖ヶ丘のうち、約1.8kmの区間でトンネル構造を計画しており、その前工事として、東側坑口部の擁壁工事を実施します。



10

## 3. 現地写真

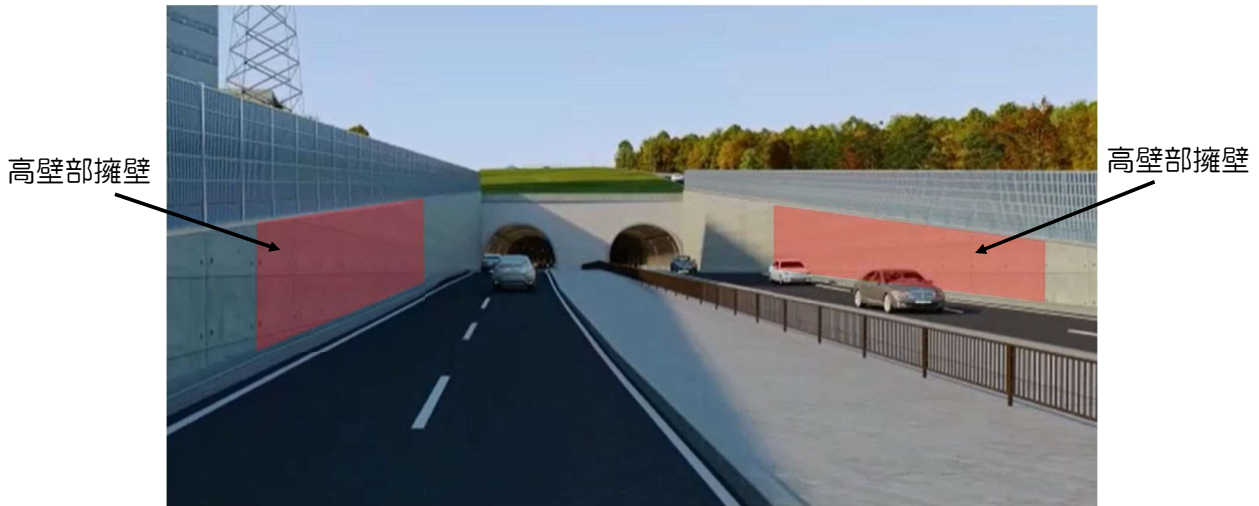


赤枠内：今回施工箇所

※くじら橋（東側）より撮影

11

## 4. トンネル坑口部の擁壁のイメージ



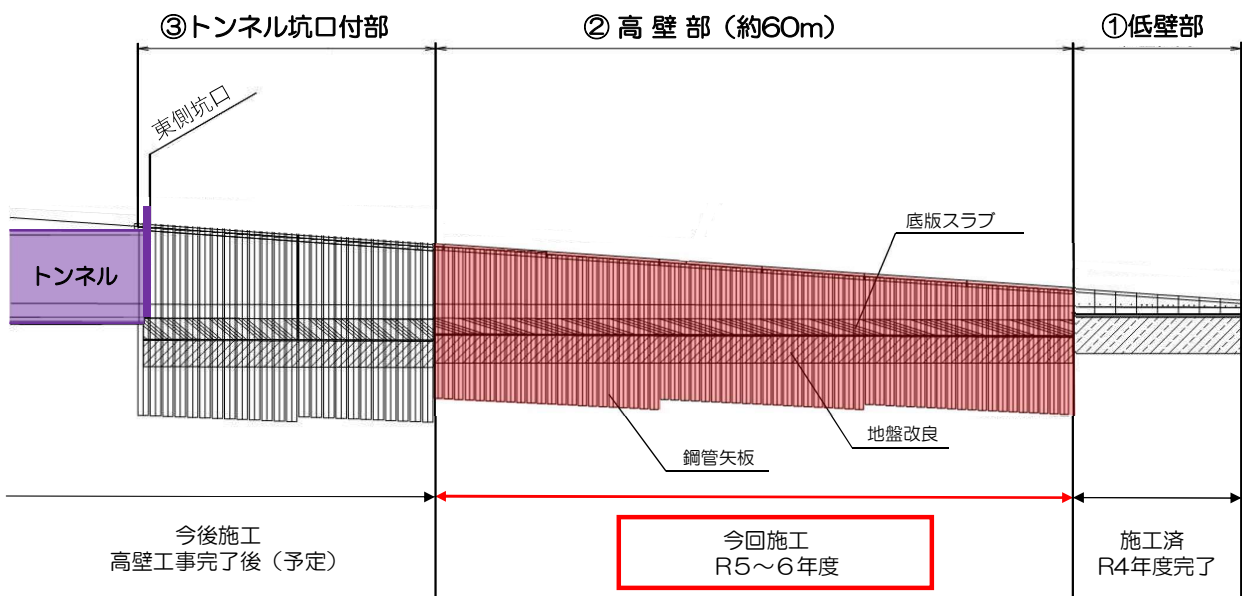
トンネル坑口部完成イメージ



トンネルの構造：上下線分離（自動車専用）  
 車線数：4車線（上り2車線、下り2車線）<sup>12</sup>

## 5. 擁壁工事のスケジュール

擁壁は、①低壁部、②高壁部、③トンネル坑口付部となっており、  
 今回は②高壁部に着手します。



## 6. 完成時の周辺イメージ



この画像はイメージであり実際とは異なる所があります

稲城中央公園交差点より多摩市側（西側）を望む

14

## 施 工 内 容

15



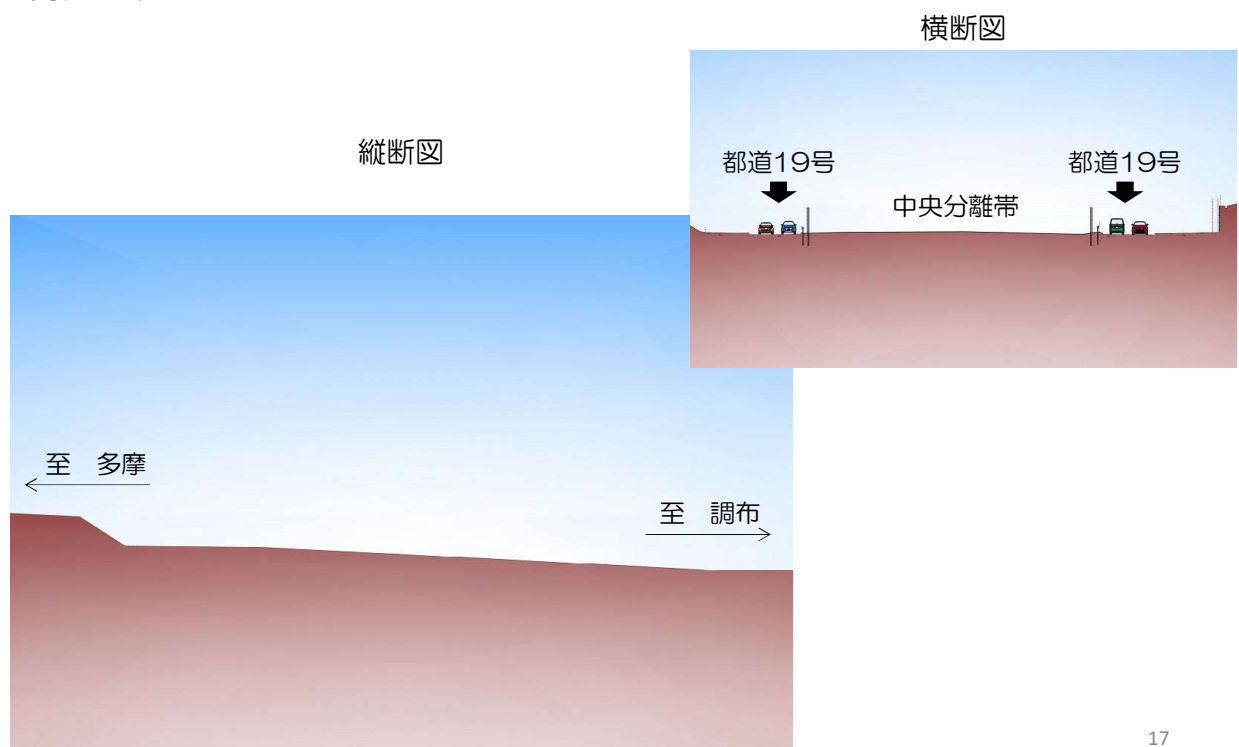
## 説明内容

1. 工事の進め方
2. 工事工程
3. 掘削時・完成時の状況
4. 工事期間中の安全・環境対策について
5. 作業時間等について
6. 工事についての問い合わせ先

16

## 1. 工事の進め方

現在の状況

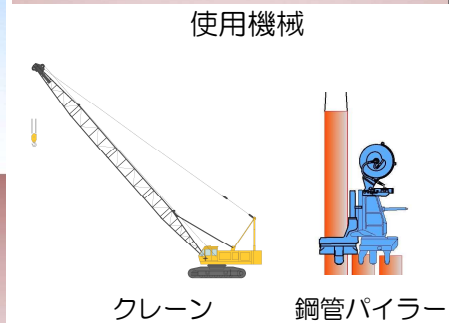
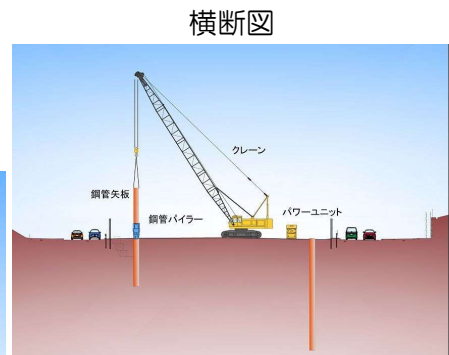
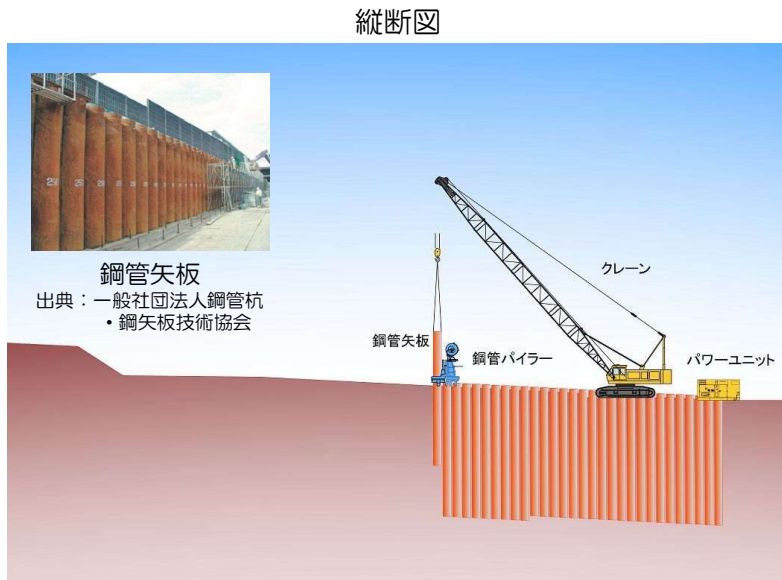


17

# 1. 工事の進め方

## STEP.1 鋼管矢板工

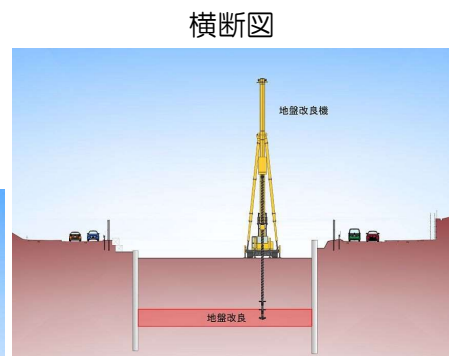
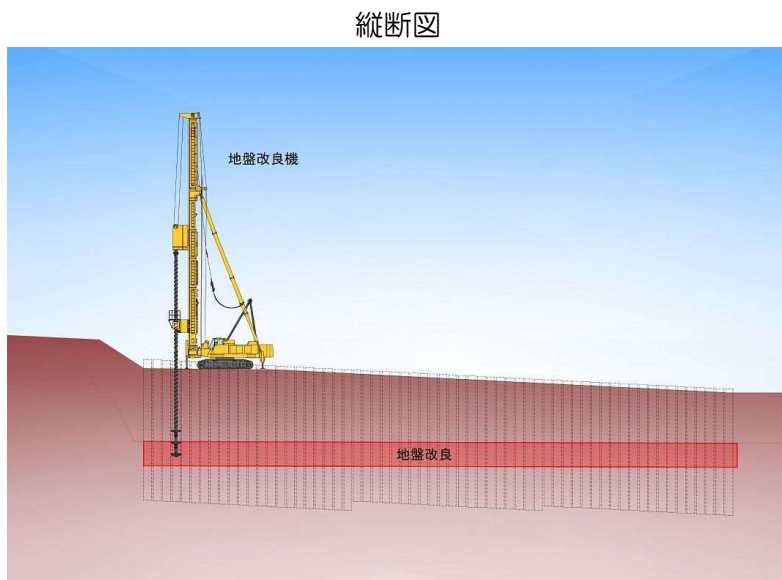
クレーンにより鋼管矢板を建て込み、鋼管パイラーを使って圧入します



# 1. 工事の進め方

## STEP.2 地盤改良工

地質調査により試料を採取し、設計で定められた強度を満たすように地盤改良を行います

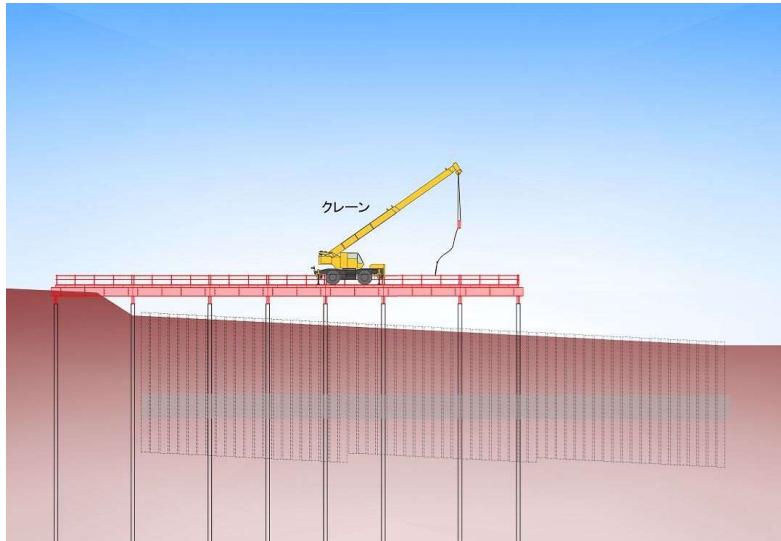


# 1. 工事の進め方

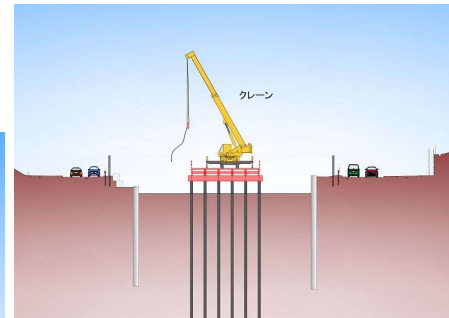
## STEP.3 仮栈橋工

クレーンを使用して仮栈橋を設置します。  
仮栈橋は掘削・躯体構築等の作業構台として使用  
します

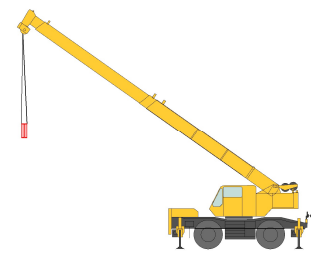
縦断面図



横断面図



使用機械



クレーン

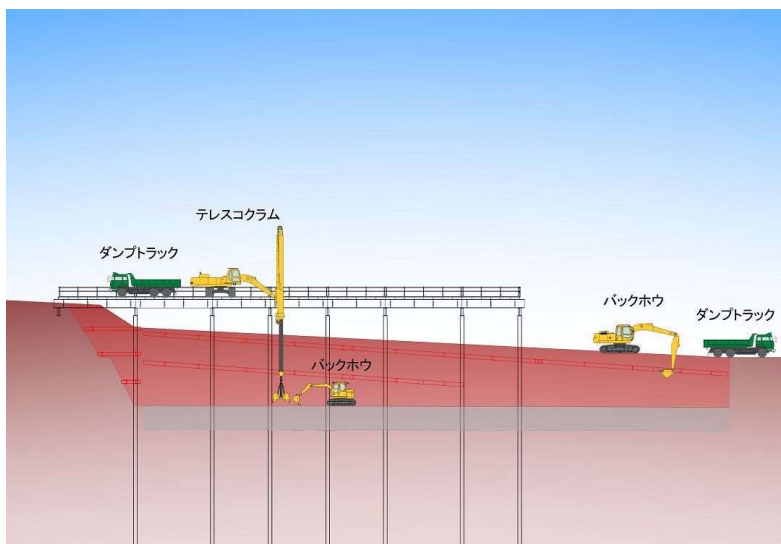
20

# 1. 工事の進め方

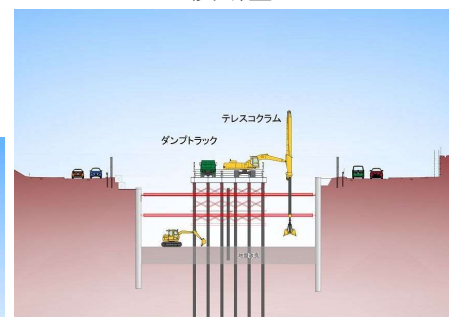
## STEP.4 掘削工および土留め支保工設置

バックホウとテレスコラムを用いて掘削します  
土砂はダンプトラックを用いて場外に搬出します

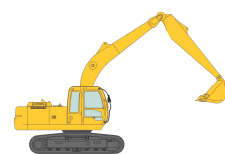
縦断面図



横断面図



使用機械



バックホウ



ダンプトラック

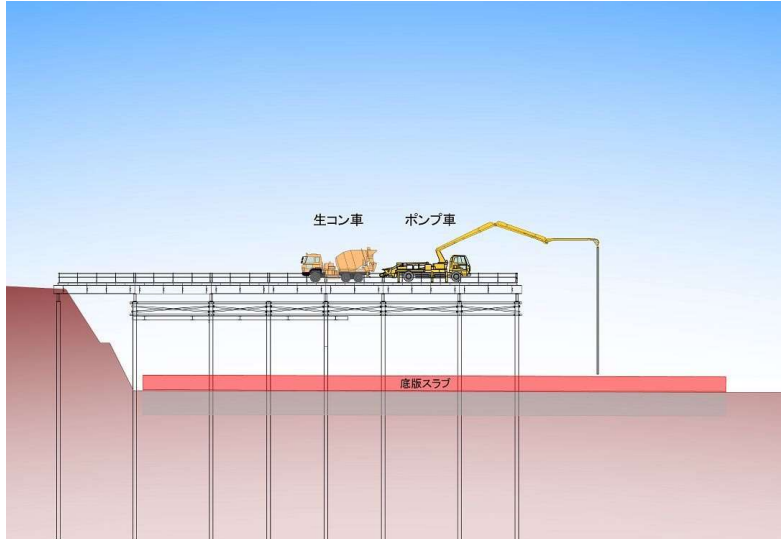
21

# 1. 工事の進め方

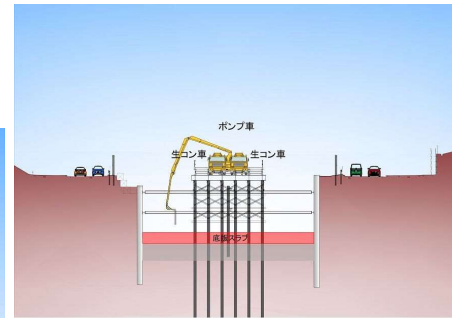
## STEP.5底版スラブコンクリート打設

擁壁内のコンクリートは数回に分けて打設します

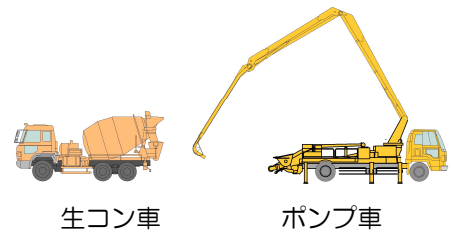
縦断図



横断図



使用機械

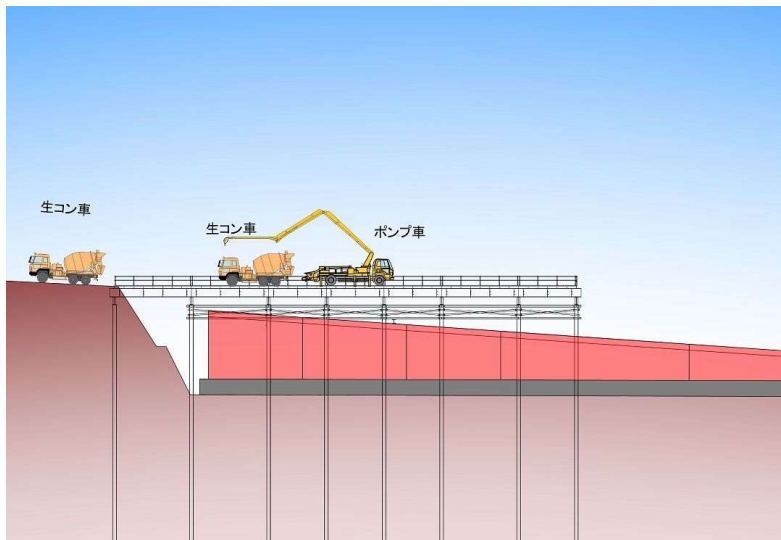


# 1. 工事の進め方

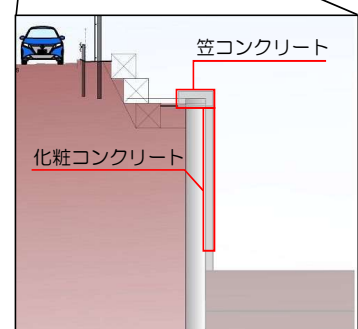
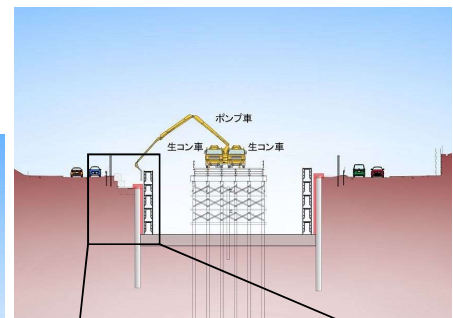
## STEP.6化粧・笠コンクリート打設

分割して所定の高さまで化粧コンクリートおよび笠コンクリートを打設します

縦断図



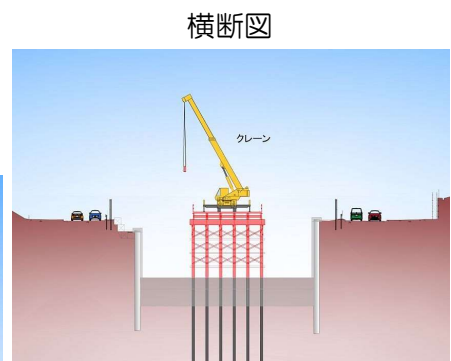
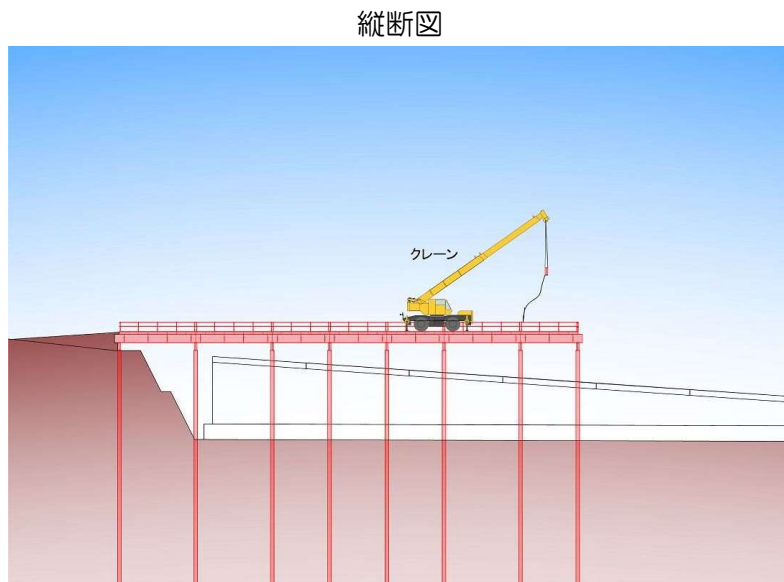
横断図



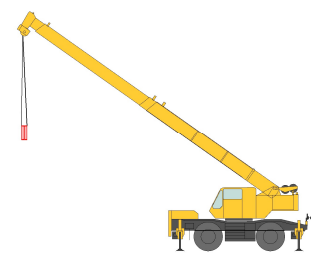
# 1. 工事の進め方

## STEP.7 仮栈橋撤去

躯体構築完了後、クレーンを使用して順に仮栈橋を撤去します



使用機械

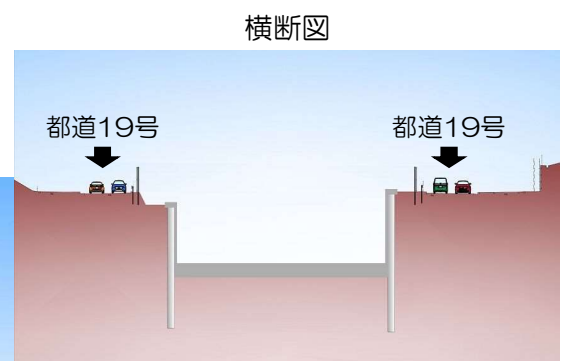
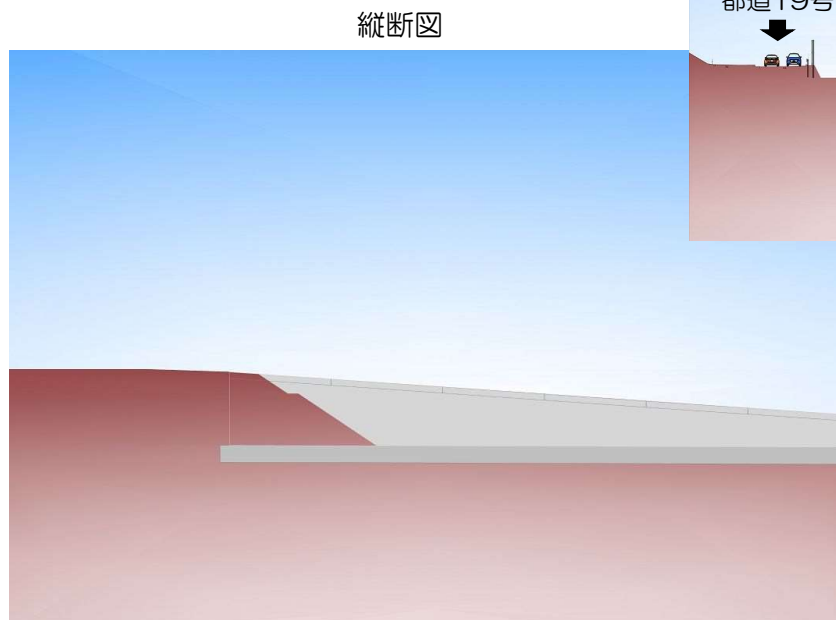


クレーン

24

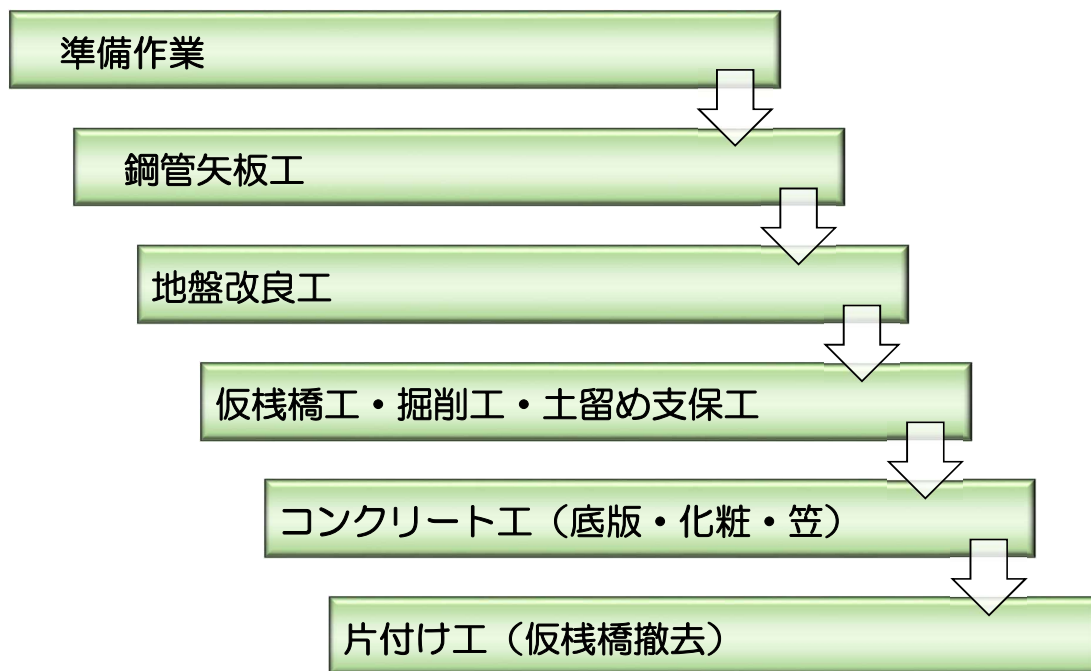
# 1. 工事の進め方

施工完了



25

## 2. 工事工程

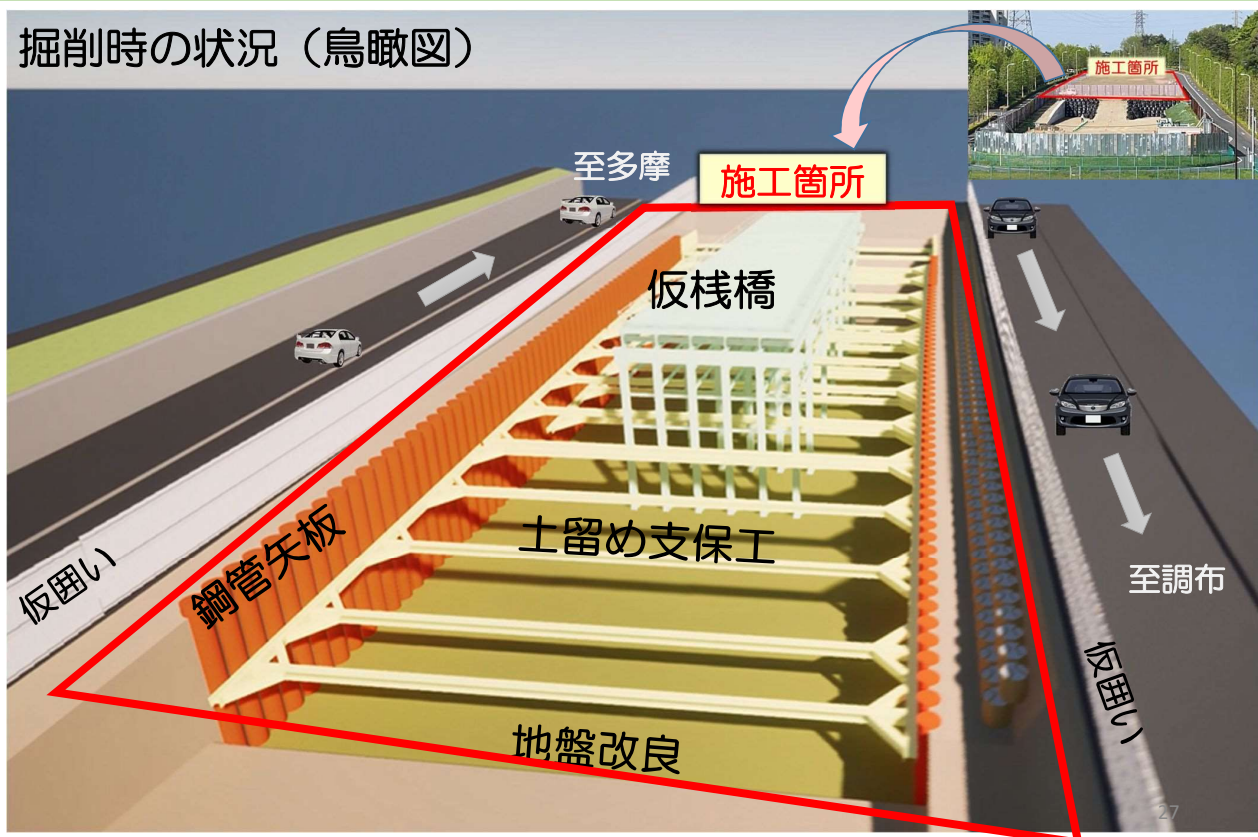


※この工程は現時点での計画であり、今後変更となることがあります

26

## 3. 掘削時・完成時の状況

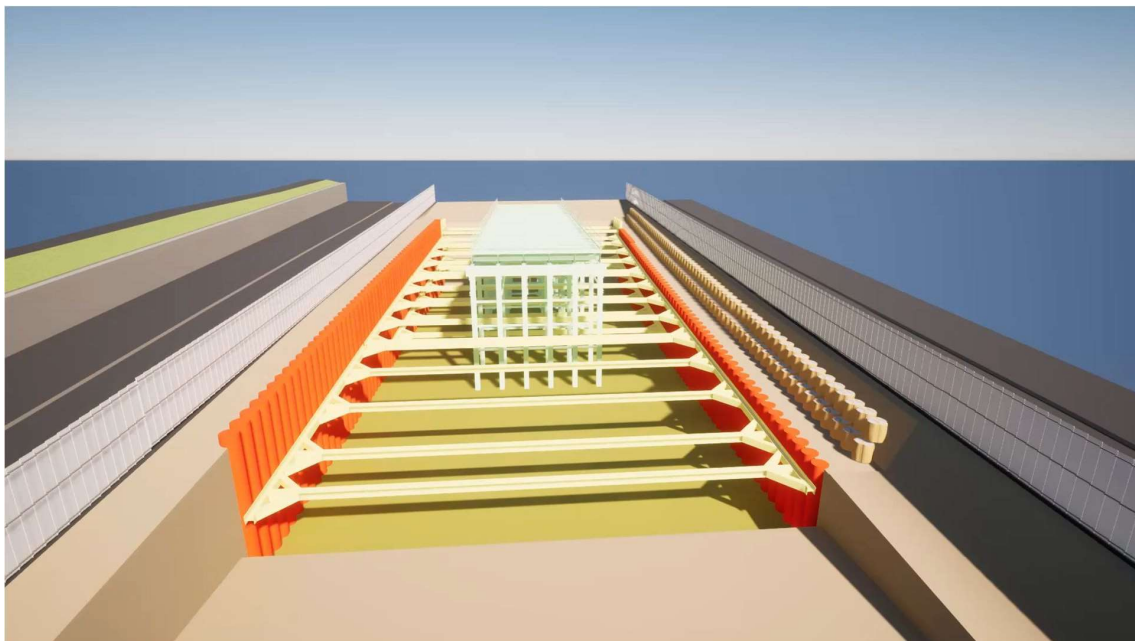
### 掘削時の状況（鳥瞰図）



27

### 3. 掘削時・完成時の状況

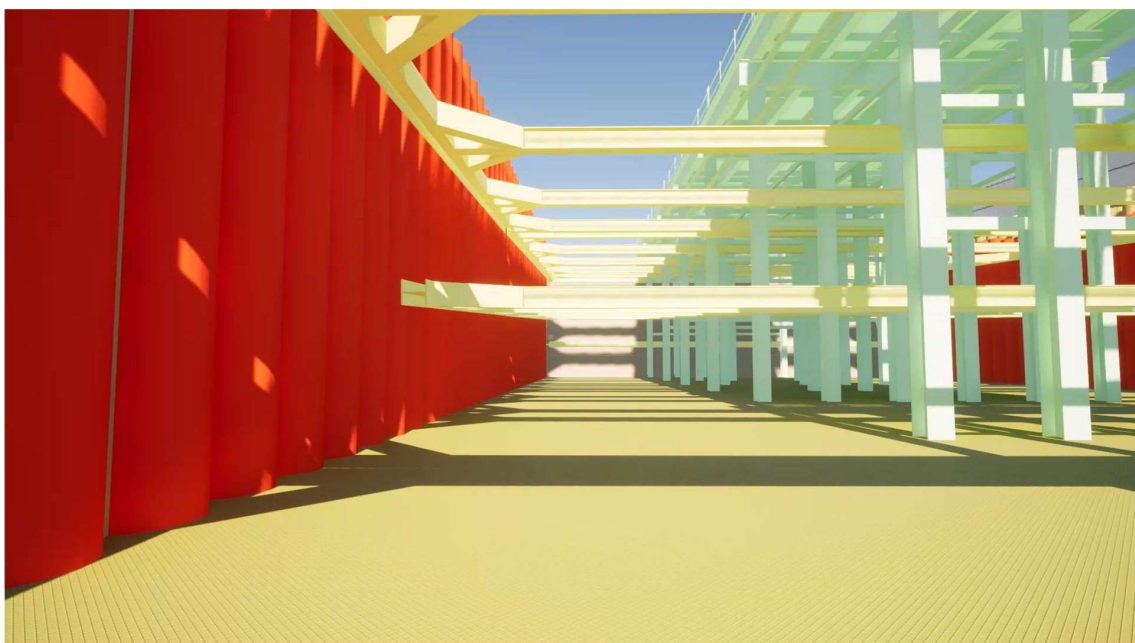
#### 掘削時の状況（動画）



28

### 3. 掘削時・完成時の状況

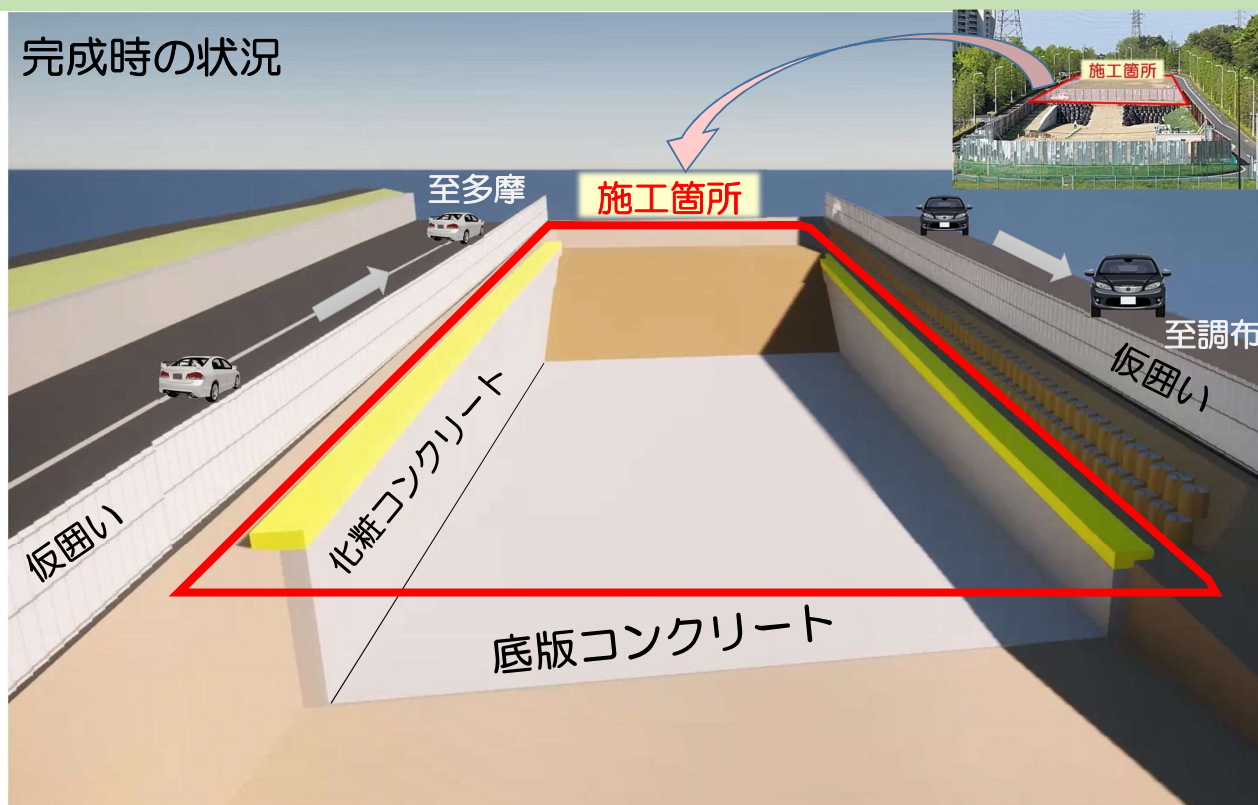
#### 掘削時の内部の状況（動画）



29

### 3. 掘削時・完成時の状況

#### 完成時の状況



30

### 4. 工事期間中の安全・環境対策について

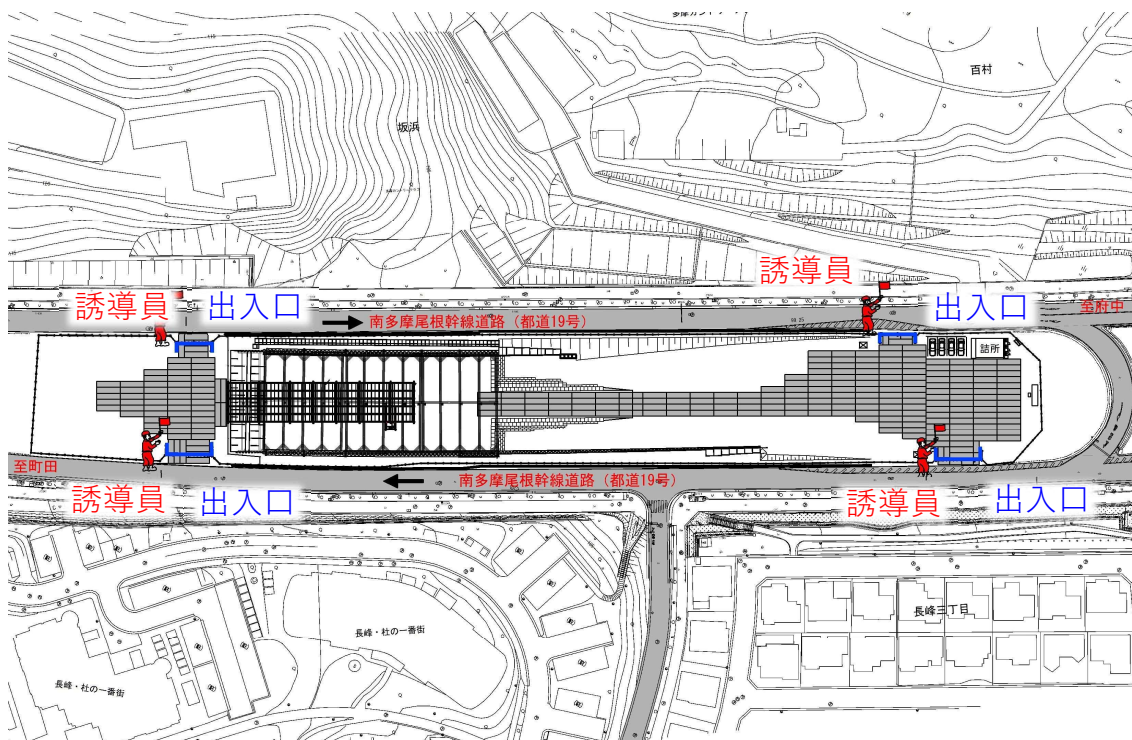
1. 工事中は使用する工事車両出入口ゲート部に誘導員を配置致します
2. 工事車両が工事エリア（仮囲い内）を走行するときは10km/hで走行致します  
一般道を走行する際は速度規制等の交通法規を遵守してまいります
3. 作業は原則として仮囲いの中で実施致します
4. **低騒音・低振動**の機械を使用して**騒音振動の低減**に努めてまいります
5. 工事内容に合わせて、地盤変形調査、騒音振動調査を行います
6. 待機中の場合はアイドリングストップを励行して工事を行ってまいります
7. 工事用車両は排ガス規制に適合した車両を使用します

※環境影響評価書に記載の措置を遵守して施工いたします

31



## 4. 工事期間中の安全・環境対策について



工事車両出入口ゲート 誘導員配置 (使用するゲートにのみ配置します) 32

## 5. 作業時間等について

現場の作業時間については、 7：30～18：00  
となっております。

※ただし、コンクリート打設等の作業時に、時間を超えて作業することがあります。

原則 日曜日・祝日は作業を行いません

※工事状況に応じて変更させていただく場合がございます。

## 5. 作業時間等について

### 【搬出入車両】

- ・ 仮設材運搬車両など 原則 8:00～17:00
- ・ ダンプトラック 7:30～17:00
- ・ 生コンクリート車・ポンプ車 7:30～19:00 で入退場します。

※特殊車両（クレーン・トレーラー車など）は、  
通行可能時間帯（21:00～6:00）で入退場します。

### 現場へ入退場予定の特殊車両

#### クレーン



#### トレーラー



2)スターション型セミトレーラ



重量物運搬用セミトレーラ



ボールトレーラ

34

## 6. 工事についての問い合わせ先



大成・黒須建設共同企業体  
稲城多摩トンネル擁壁築造作業所

現場代理人・監理技術者 北村  
主任技術者 栗原

連絡先：070-1059-1388（北村携帯）

稲城多摩トンネル擁壁築造工事への  
ご理解とご協力をお願い申し上げます

35