

御近隣の皆様

東京都建設局

東京都西部公園緑地事務所庁舎建替えに伴う  
基本計画に関する説明会のお知らせ

日頃より、東京都の事業に御理解と御協力を賜り、誠にありがとうございます。  
都では、西部公園緑地事務所の庁舎建替えを計画しております。  
この度、基本計画がまとまりましたので、武蔵野市まちづくり条例第42条第1項に基づく説明会を下記のとおり開催いたします。  
御多忙の折とは存じますが、御出席賜りますようよろしくお願い申し上げます。

記

1. 事業名称 東京都西部公園緑地事務所（31）改築工事
2. 事業位置 武蔵野市御殿山一丁目 3273 番 2 の一部（地名地番）  
武蔵野市御殿山一丁目 17 番 59 号（住居表示）
3. 事業者氏名 東京都知事 小池百合子
4. 事業者住所 東京都新宿区西新宿二丁目 8 番 1 号
5. 説明会日時 第1回 令和3年3月27日（土）午前10時より  
第2回 令和3年3月29日（月）午後6時30分より  
（2回とも同じ内容です）
6. 開催場所 東京都西部公園緑地事務所 会議室  
・詳細は、別図を御参照願います。
7. 説明会概要 計画概要、配置図（現況・計画）、平面図、立面図、断面図、屋根伏図  
周辺状況を示す図、日影図、緑化計画図、給排水計画図、環境配慮事項協議書、外灯計画図、樹木伐採計画図、その他（質疑等）  
※工事の施工方法や工事車両の通行などについては、別途開催する工事説明会において改めてお知らせいたします。
8. 添付資料 別添のとおり **※説明会当日ご持参ください。**
9. 意見書の提出 ・特に御意見がある方につきましては、武蔵野市まちづくり条例に基づき、事業者に対して意見書を提出することができます。  
・意見書の提出期間：3月29日～4月12日（消印有効）  
・書面にて意見書を送付いただく場合は、確実性を期すために、簡易書留等をご利用くださるようお願い致します。なお、説明された内容で御了解いただいた場合には、改めて意見書を提出する必要はございません。  
ご不明な点につきましては、下記担当まで御連絡ください。
10. 問合せ先等 **【庁舎の建替えに関する問合せ・意見書の提出先】**  
〒163-8001 東京都新宿区西新宿二丁目 8 番 1 号  
東京都建設局 総務部用度課 財産管理担当 米田・高田  
電話：都庁代表 03-5321-1111（内線 40-271）  
Mail：S0000399@section.metro.tokyo.jp  
**【西部公園緑地事務所に関する問合せ】**  
〒180-0005 東京都武蔵野市御殿山一丁目 17 番 59 号  
東京都西部公園緑地事務所 庶務課庶務担当 西・鈴木  
電話：0422-47-0111  
Mail：S0000421@section.metro.tokyo.jp

※「武蔵野市まちづくり条例」の内容については、武蔵野市ホームページをご覧ください。  
市ホームページ：www.city.musashino.lg.jp

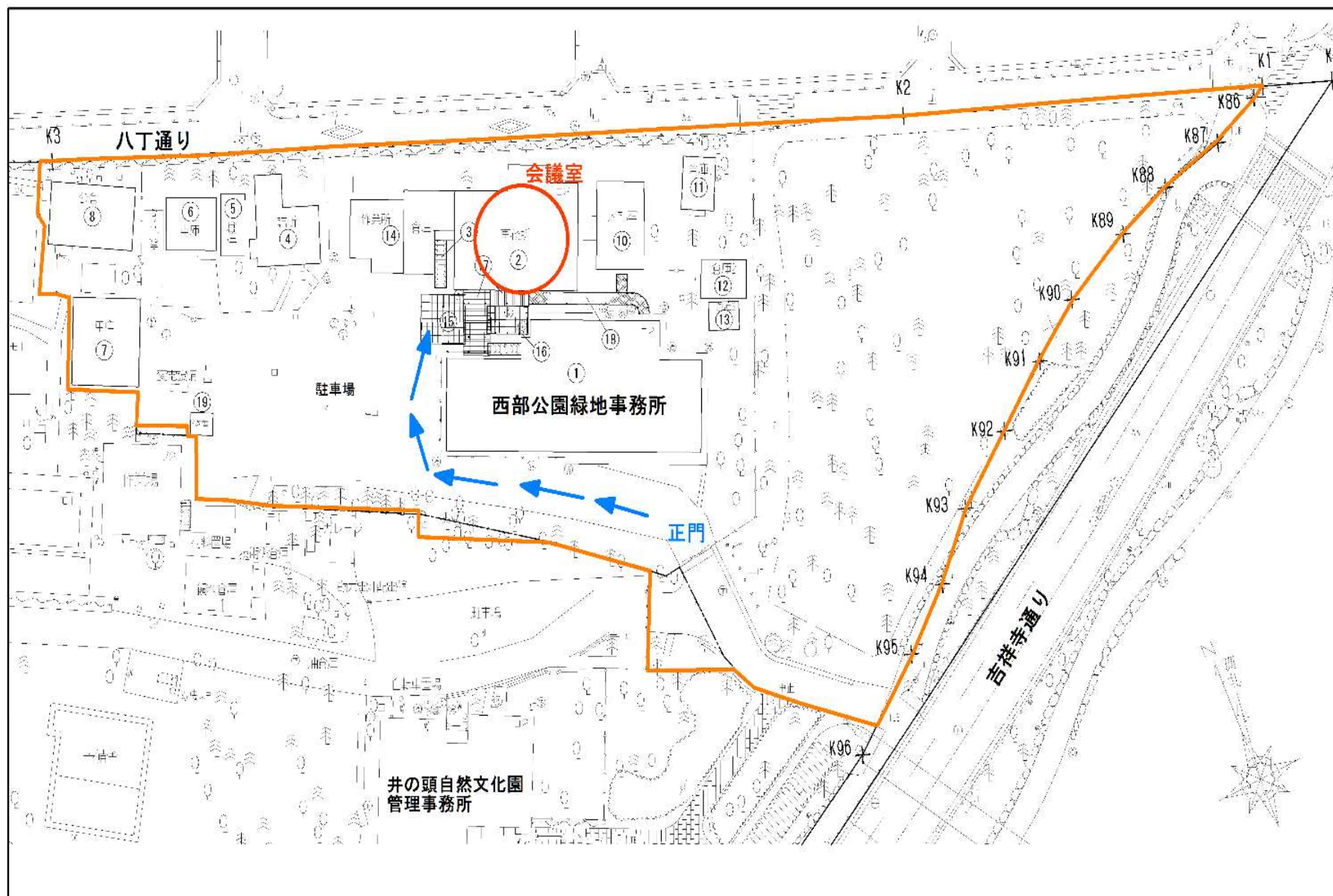
新型コロナウイルス感染症対策として、会場入口において体温測定を実施させていただきます。  
また、マスクを着用の上で御参加くださいますよう、御理解と御協力をお願い申し上げます。

【会場のご案内】 東京都武蔵野市御殿山一丁目17番59号  
東京都西部公園緑地事務所 会議室

■ 案内図



■ 詳細図



# 1. 計画条件の整理

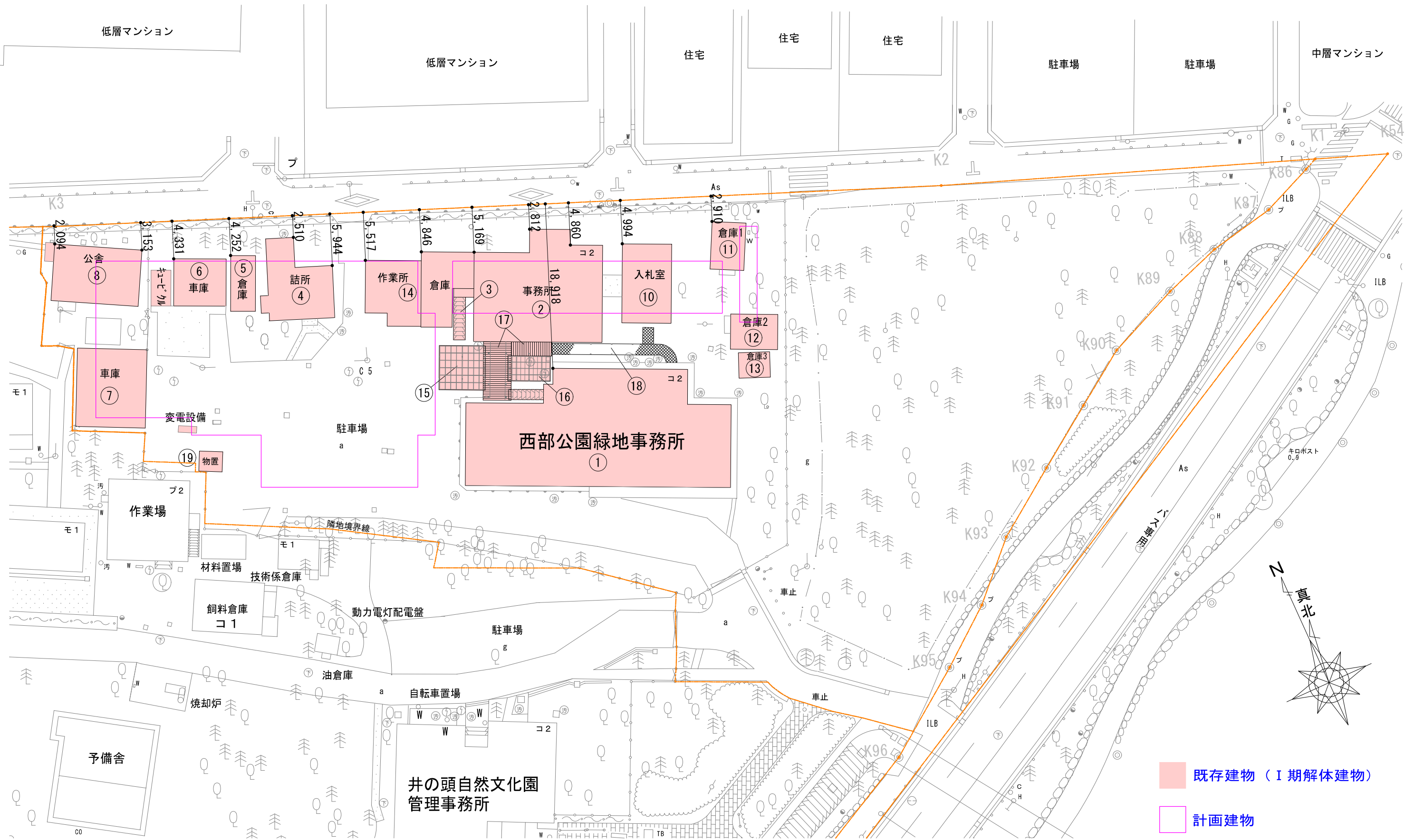
## 敷地概要

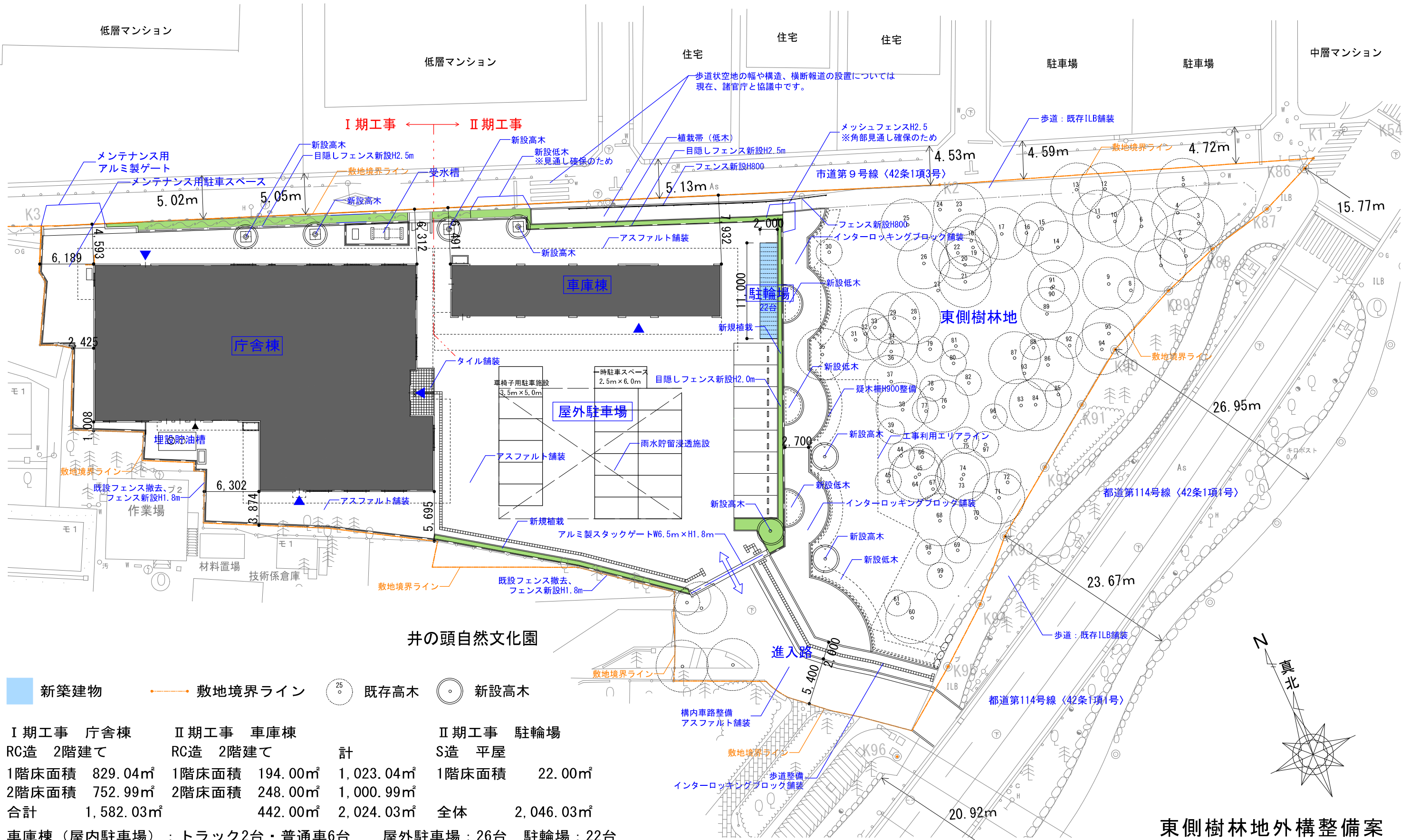
- 工事名 : 東京都西部公園緑地事務所 (31) 改築工事
- 所在地 : 地名地番 東京都武蔵野市御殿山1丁目3273番2の一部  
: 住居表示 東京都武蔵野市御殿山1-17-59
- 都市計画区域 : 都市計画区域内 (市街化区域)
- 防火地域 : 準防火地域
- 用途地域 : 第一種住居地域 容積率200%、建ぺい率60%  
(都市公園施設の建ぺい率 井の頭恩賜公園全体の2%)
- 地域・地区 : 第2種高度地区
- 敷地面積 : 5,308.94㎡
- 日影規制 : 4時間-2.5時間 測定面H=4m ただし建物H≤10mで規制なし。
- 道路幅員 : 東側 都道15.0m、北側 市道5.02~4.72m
- 浸水危険性 : 敷地一部 水の深さ0.2m~0.5m (武蔵野市浸水予想区域図)
- 土地履歴調査 : 土壌汚染の履歴はない。

## ■ 案内図



株式会社 大誠建築設計事務所





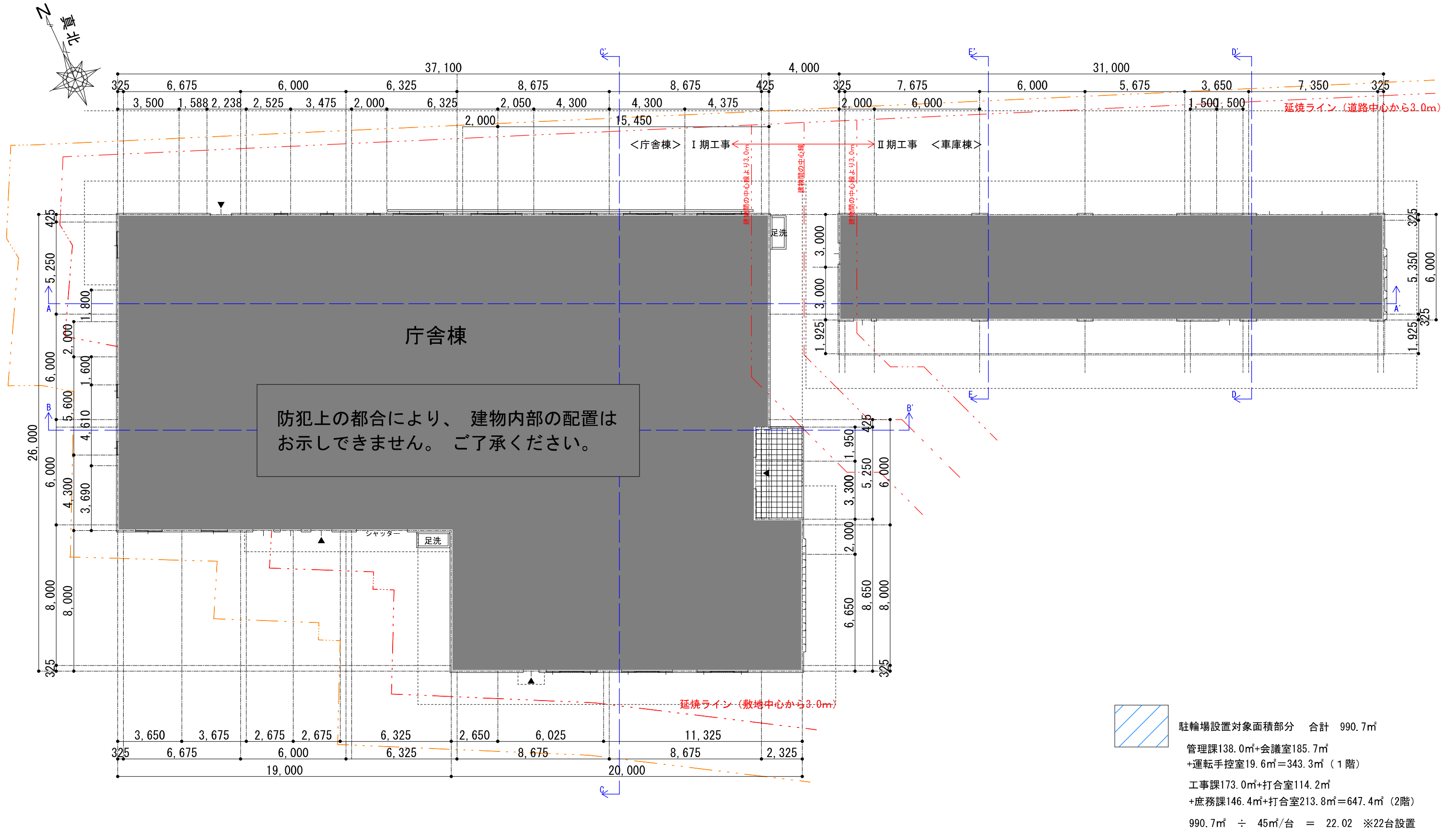
新築建物	敷地境界ライン	既存高木	新設高木
------	---------	------	------

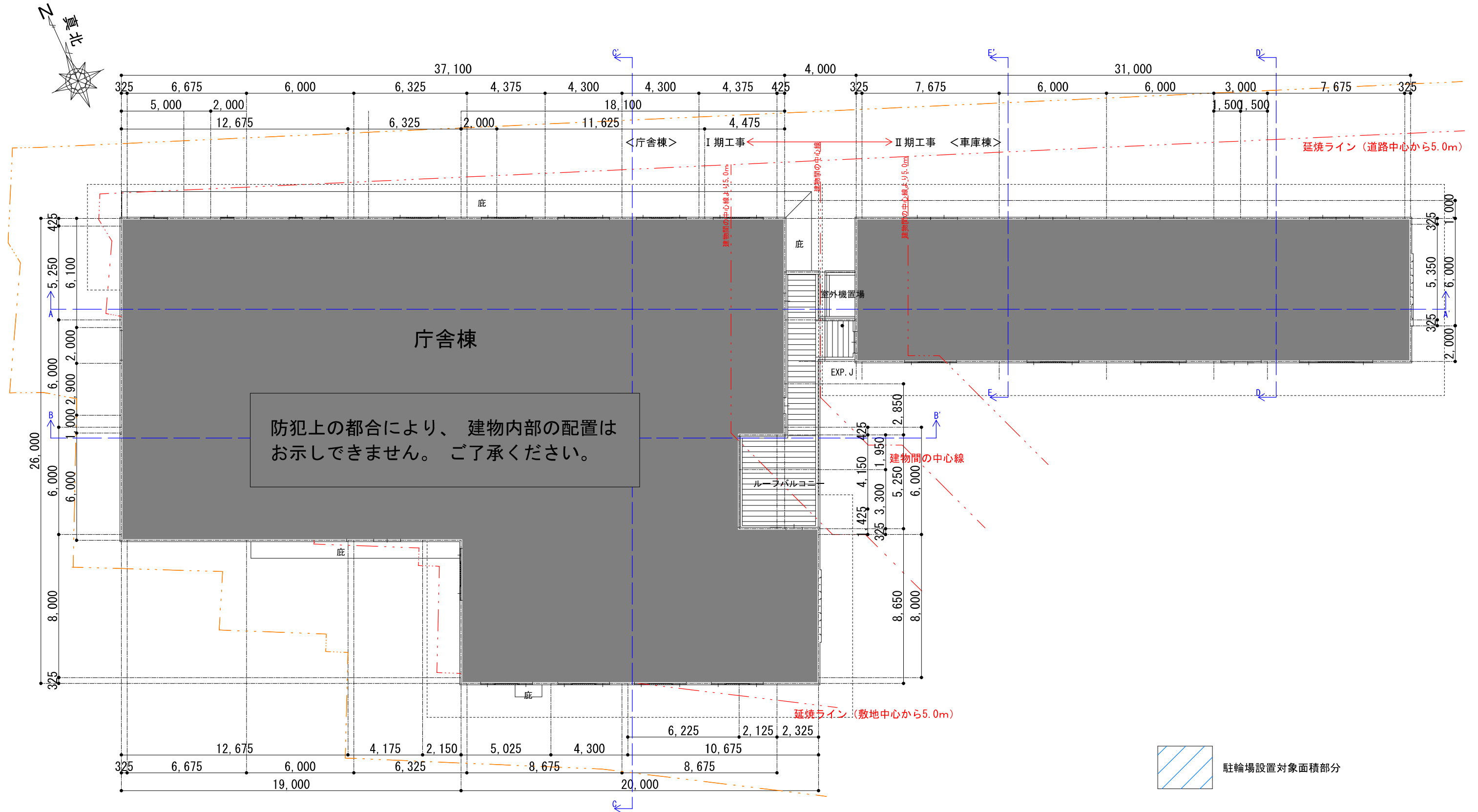
  

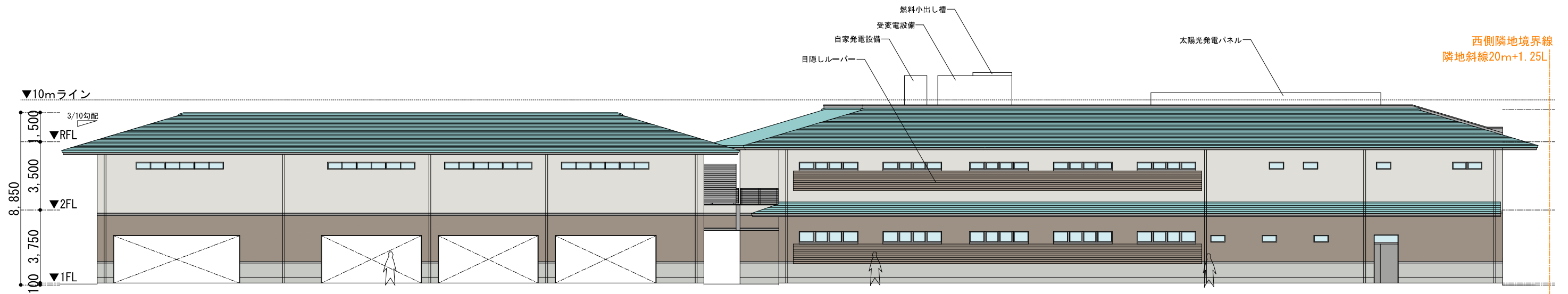
I 期工事 庁舎棟		II 期工事 車庫棟		II 期工事 駐輪場	
RC造	2階建て	RC造	2階建て	S造	平屋
1階床面積	829.04㎡	1階床面積	194.00㎡	1階床面積	22.00㎡
2階床面積	752.99㎡	2階床面積	248.00㎡	全体	2,046.03㎡
合計	1,582.03㎡		442.00㎡		
車庫棟 (屋内駐車場) : トラック2台・普通車6台		屋外駐車場 : 26台		駐輪場 : 22台	
敷地面積 5,308.94㎡					

東側樹林地外構整備案

※計画面積はその調整により変更となる場合があります。  
 ※建物配置はその調整により変更となる場合があります。







庁舎棟・車庫棟北側立面図



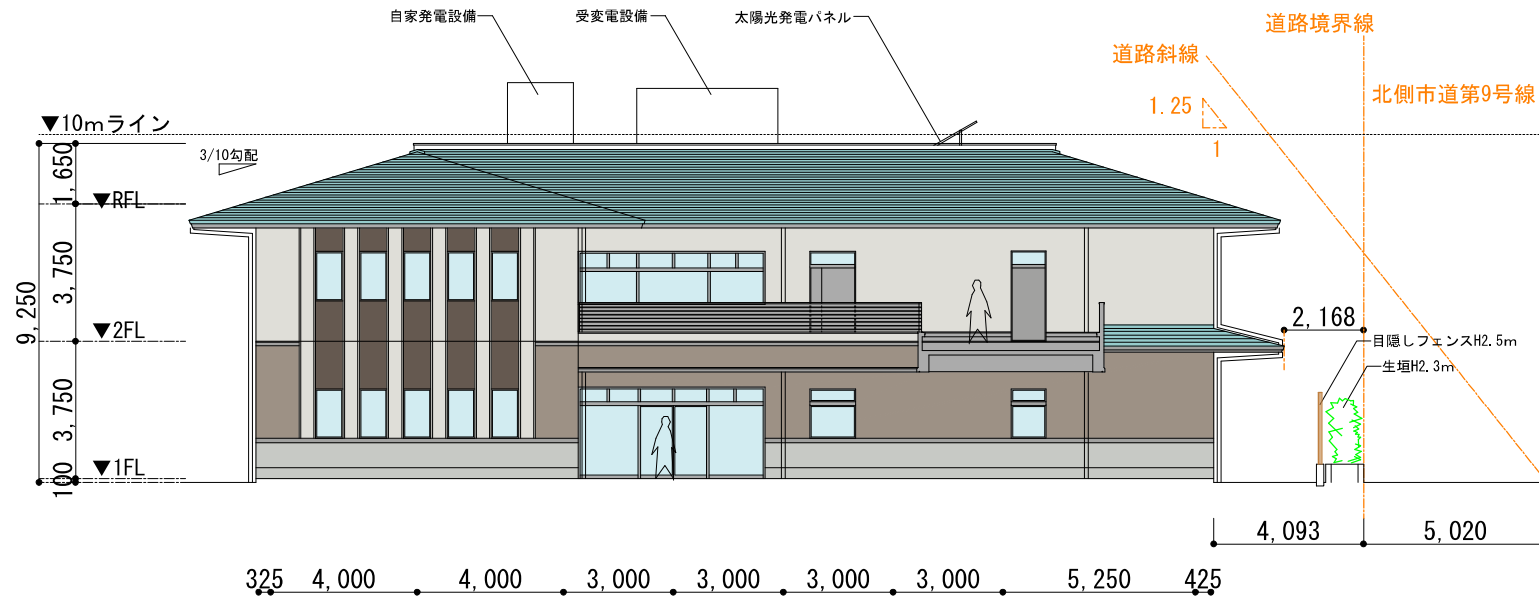
庁舎棟・車庫棟南側立面図

仕 上		マンセル値	凡 例		仕 上	マンセル値	記号	仕 上	マンセル値
屋根・北側庇：カラーガルバリウム鋼板		1.9B66.1/2.3	①	アルミサッシ		N8	⑨	目隠しルーバー アルミ製シート巻き	5YR5/2
南側庇：ウレタン塗膜防水		N6.7	②	ガラス ※北面窓は型板ガラス（すりガラス）		5B7/1			
軒裏：外装薄塗材E		10YR8/1.5	③	スチール製手摺（溶融亜鉛めっき塗装）		N7			
2階外壁：防水型複層塗材E		10YR8/1.5	④	縦樋：硬質塩化ビニル管（V P）カラー75φ		N6.7			
1階外壁：防水型複層塗材E		10YR6/1	⑤	縦樋：ステンレス鋼管 80φ H L		N8			
縦リブ：防水型複層塗材		N8	⑥	E X P . J 金物（ステンレス）		N8			
ポーター・一部外壁：防水型複層塗材E		N6.7	⑦	屋上鋼製階段（溶融亜鉛めっき塗装）		N8			
腰壁・巾木：防水型複層塗材E		N8	⑧	鋼製建具 EP-G塗装		N6.7			

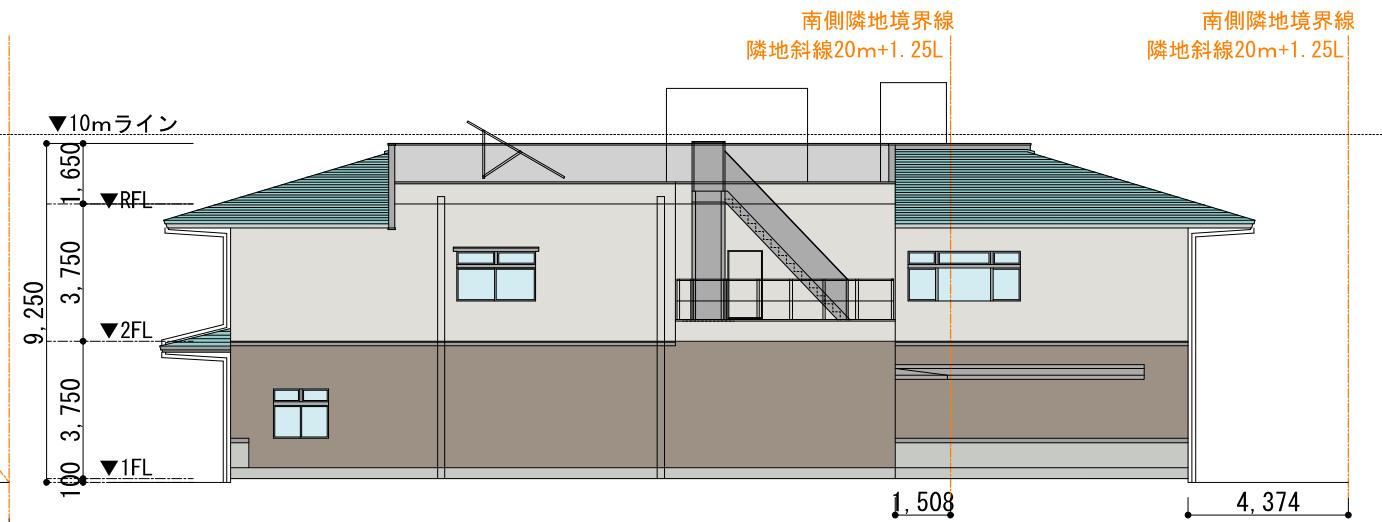
※現時点での計画であり、今後変更する場合があります。ご了承ください。



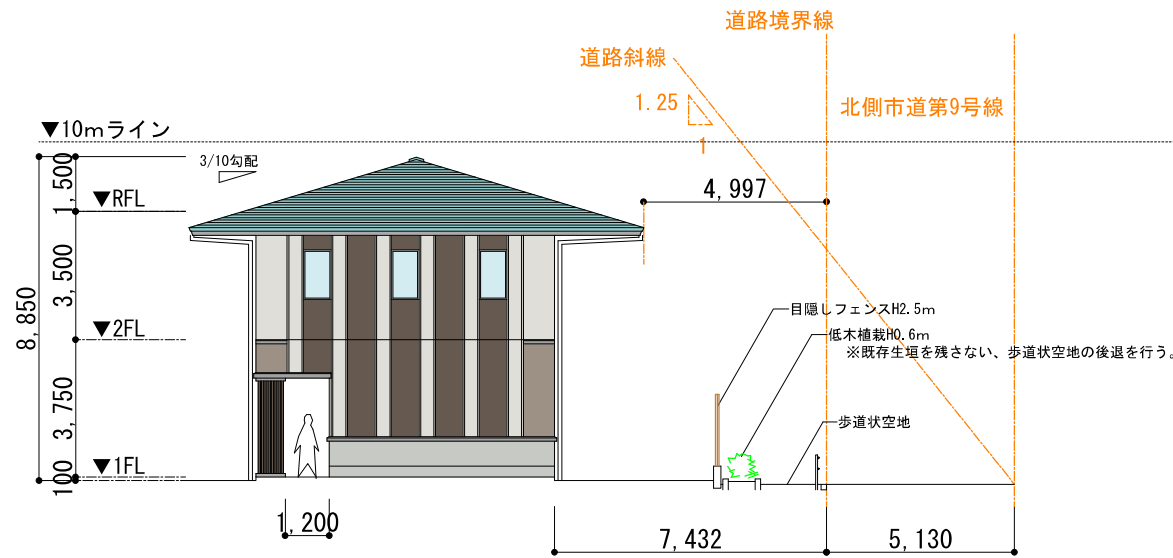




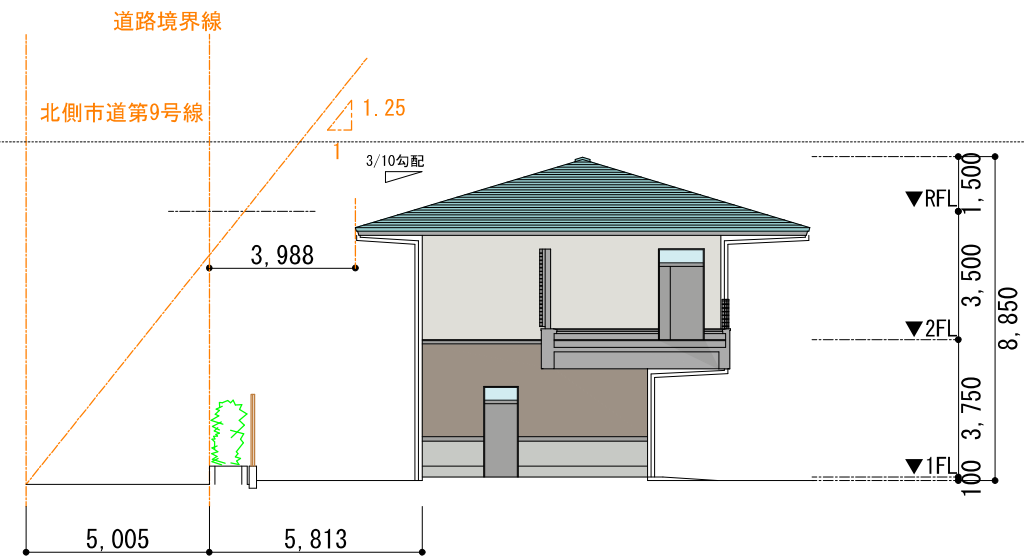
庁舎棟東側立面図



庁舎棟西側立面図



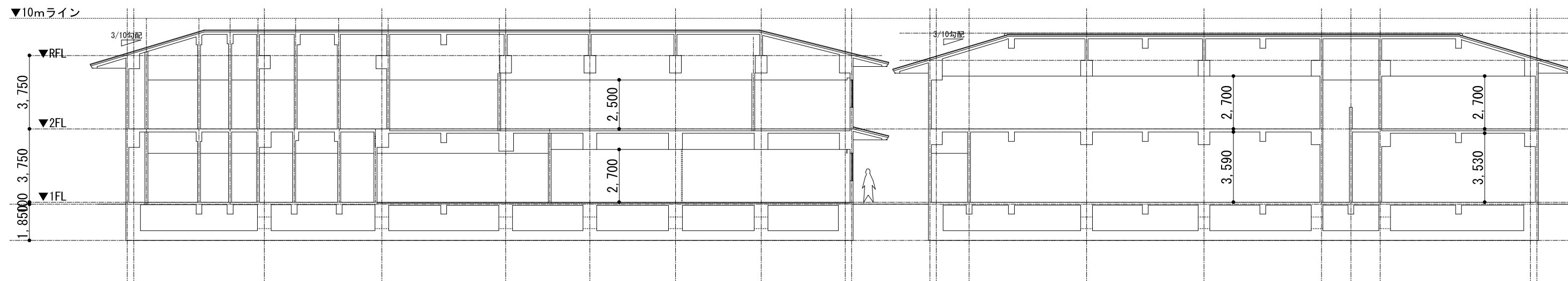
車庫棟東側立面図



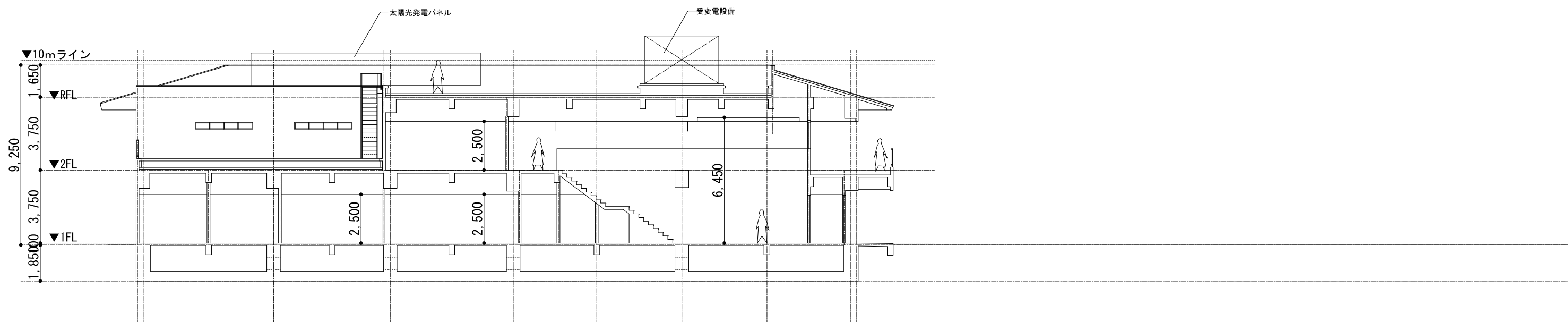
車庫棟西側立面図

仕 上		マンセル値	凡 例		仕 上	マンセル値	記号	仕 上	マンセル値
屋根・北側庇：カラーガルバリウム鋼板	1.9B66.1/2.3		①	アルミサッシ	N8	⑨	目隠しルーバー	アルミ製シート巻き	5YR5/2
南側庇：ウレタン塗膜防水	N6.7		②	ガラス ※北面窓は型板ガラス（すりガラス）	5B7/1				
軒裏：外装薄塗材E	10YR8/1.5		③	スチール製手摺（溶融亜鉛めっき塗装）	N7				
2階外壁：防水型複層塗材E	10YR8/1.5		④	縦樋：硬質塩化ビニル管（VP）カラー75φ	N6.7				
1階外壁：防水型複層塗材E	10YR6/1		⑤	縦樋：ステンレス鋼管 80φ HL	N8				
縦リブ：防水型複層塗材	N8		⑥	E X P . J 金物（ステンレス）	N8				
ポーター・一部外壁：防水型複層塗材E	N6.7		⑦	屋上鋼製階段（溶融亜鉛めっき塗装）	N8				
腰壁・巾木：防水型複層塗材E	N8		⑧	鋼製建具 EP-G塗装	N6.7				

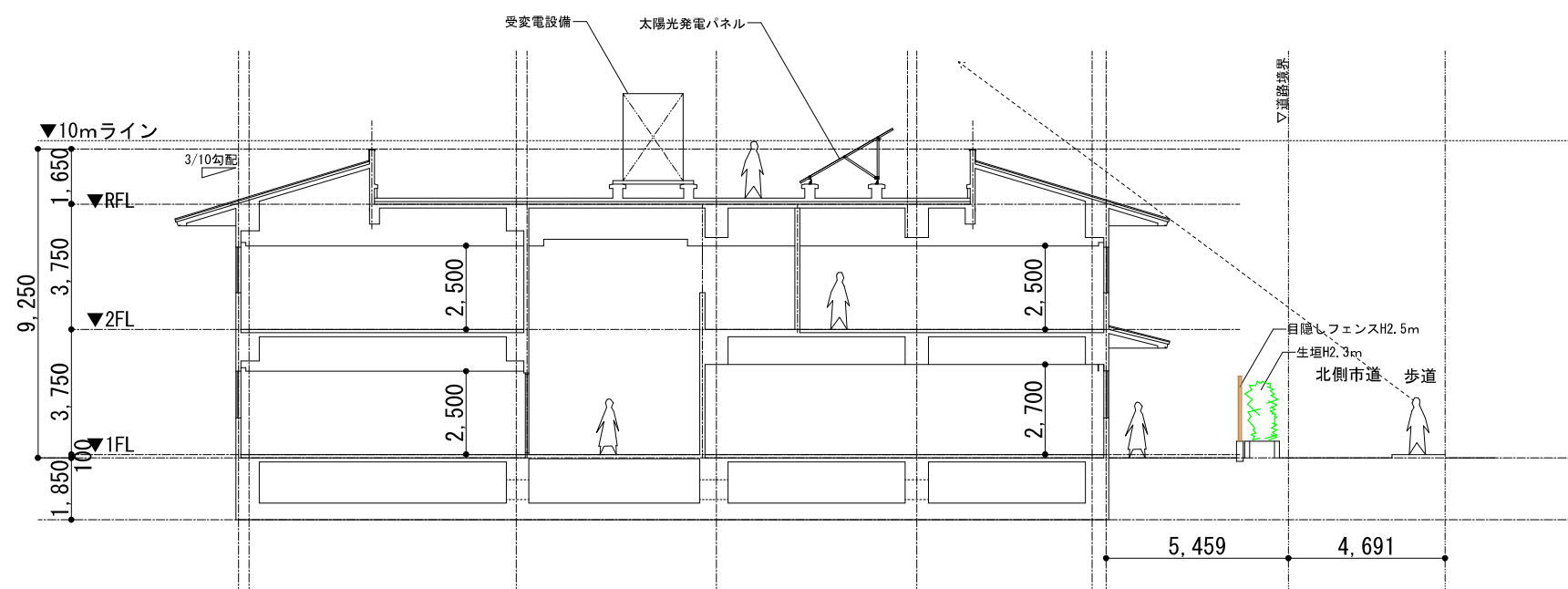
※現時点での計画であり、今後変更する場合があります。ご了承ください。



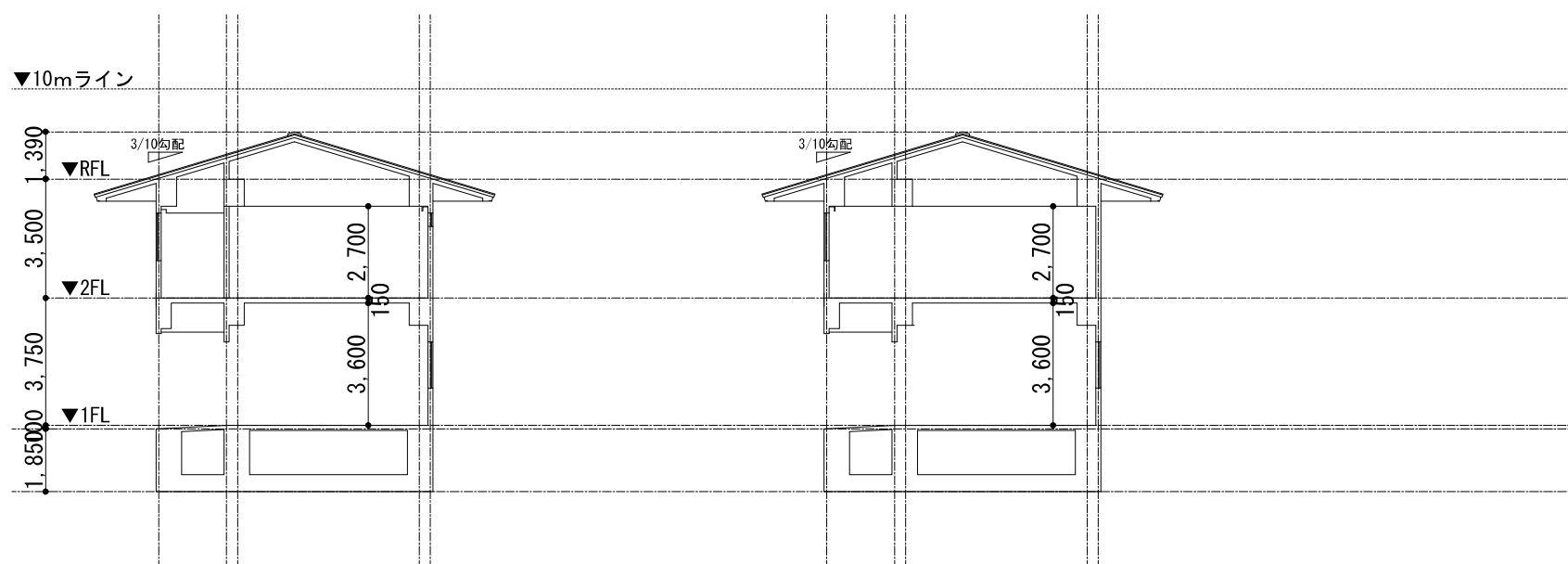
A-A' 断面図 (庁舎棟～車庫棟)



B-B' 断面図 (庁舎棟～車庫棟)

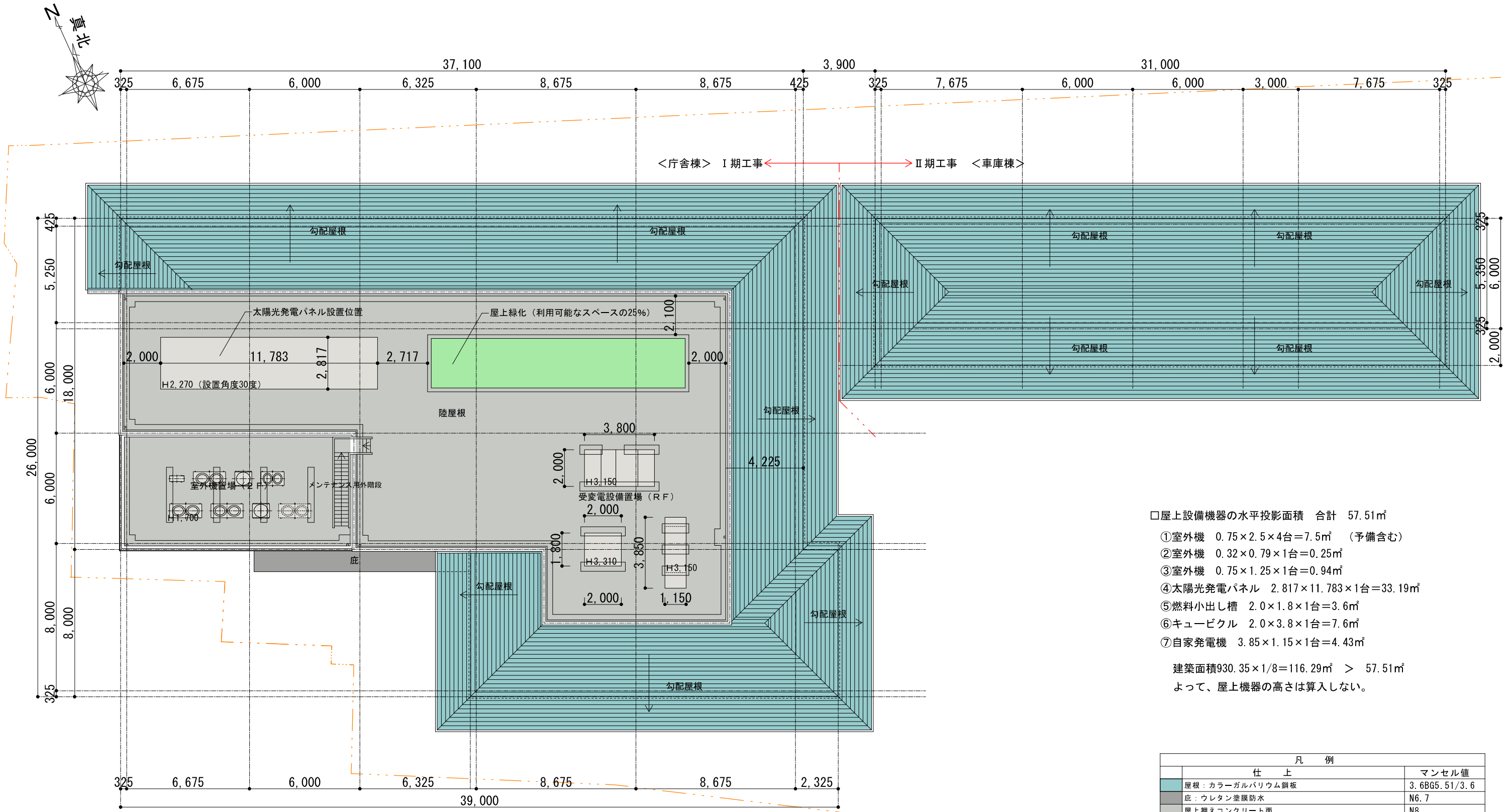


C-C' 断面図 (庁舎棟)



E-E' 断面図 (庁舎棟)

D-D' 断面図 (庁舎棟)



- 屋上設備機器の水平投影面積 合計 57.51㎡
- ① 室外機 0.75×2.5×4台=7.5㎡ (予備含む)
  - ② 室外機 0.32×0.79×1台=0.25㎡
  - ③ 室外機 0.75×1.25×1台=0.94㎡
  - ④ 太陽光発電パネル 2.817×11.783×1台=33.19㎡
  - ⑤ 燃料小出し槽 2.0×1.8×1台=3.6㎡
  - ⑥ キュービクル 2.0×3.8×1台=7.6㎡
  - ⑦ 自家発電機 3.85×1.15×1台=4.43㎡

建築面積930.35×1/8=116.29㎡ > 57.51㎡  
 よって、屋上機器の高さは算入しない。

凡 例	
仕 上	マンセル値
屋根: カラーガルバリウム鋼板	3.6BG5.51/3.6
庇: ウレタン塗膜防水	N6.7
屋上押えコンクリート面	N8
設備機器類	N8.7

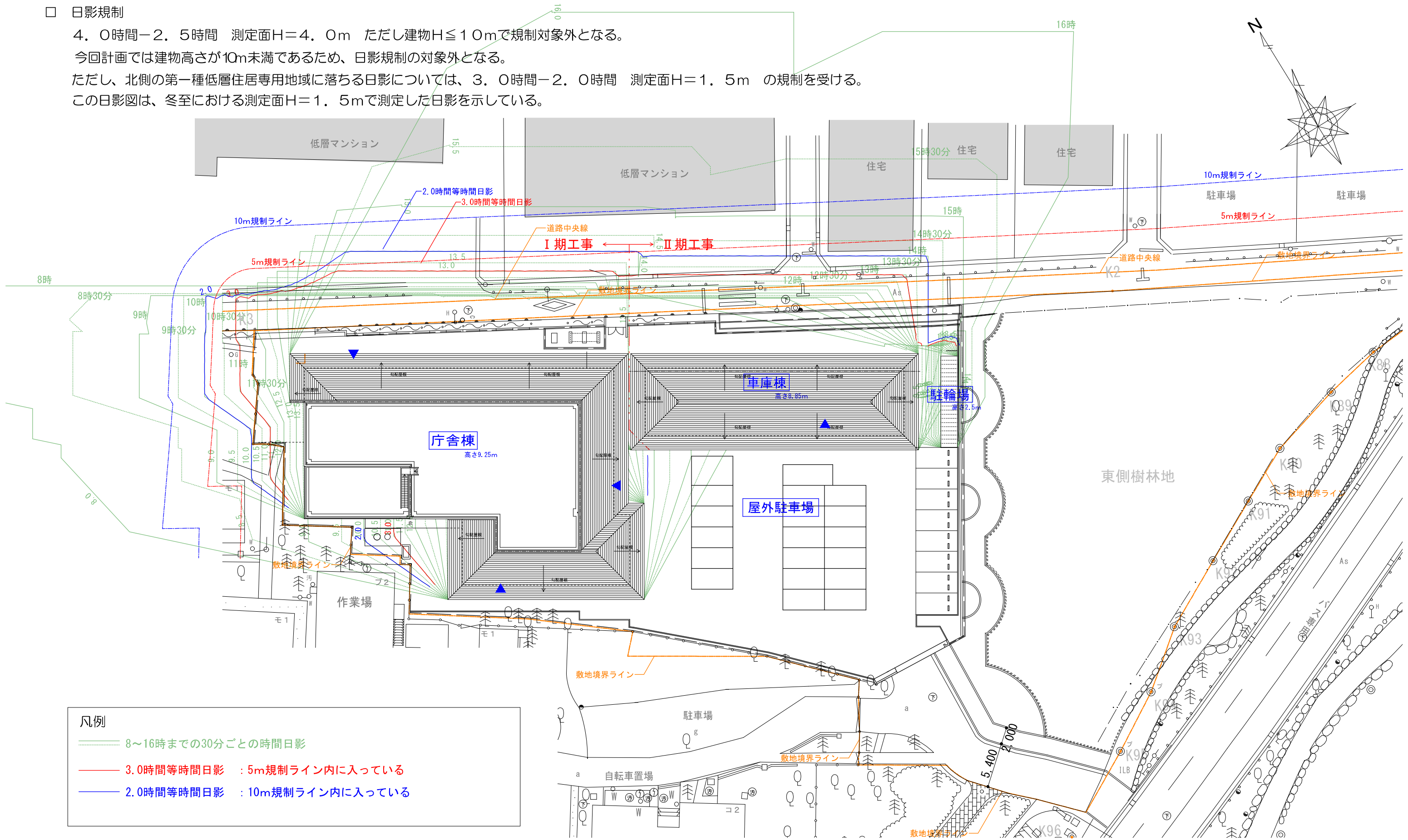
□ 日影規制

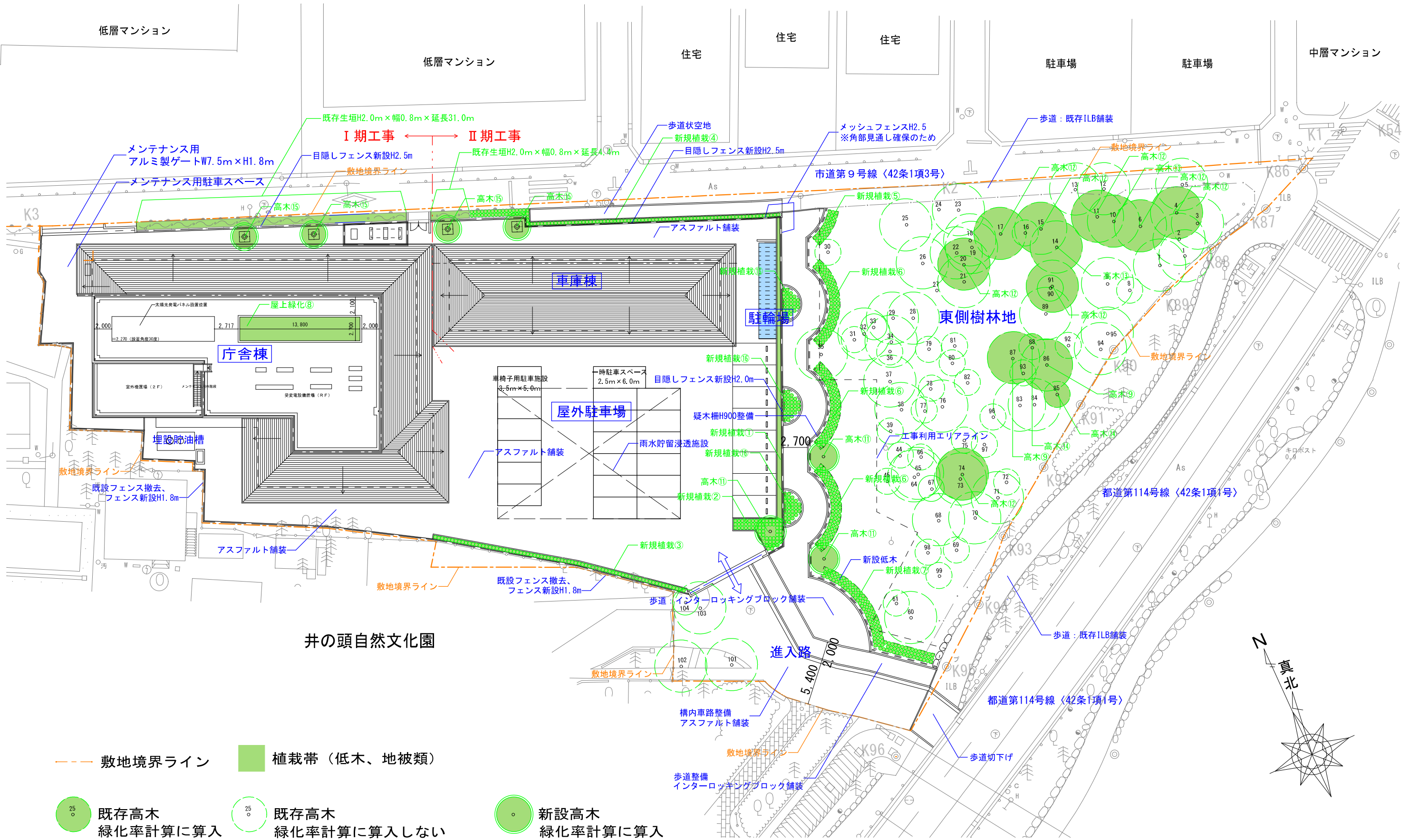
4. 0時間-2.5時間 測定面H=4.0m ただし建物H≦10mで規制対象外となる。

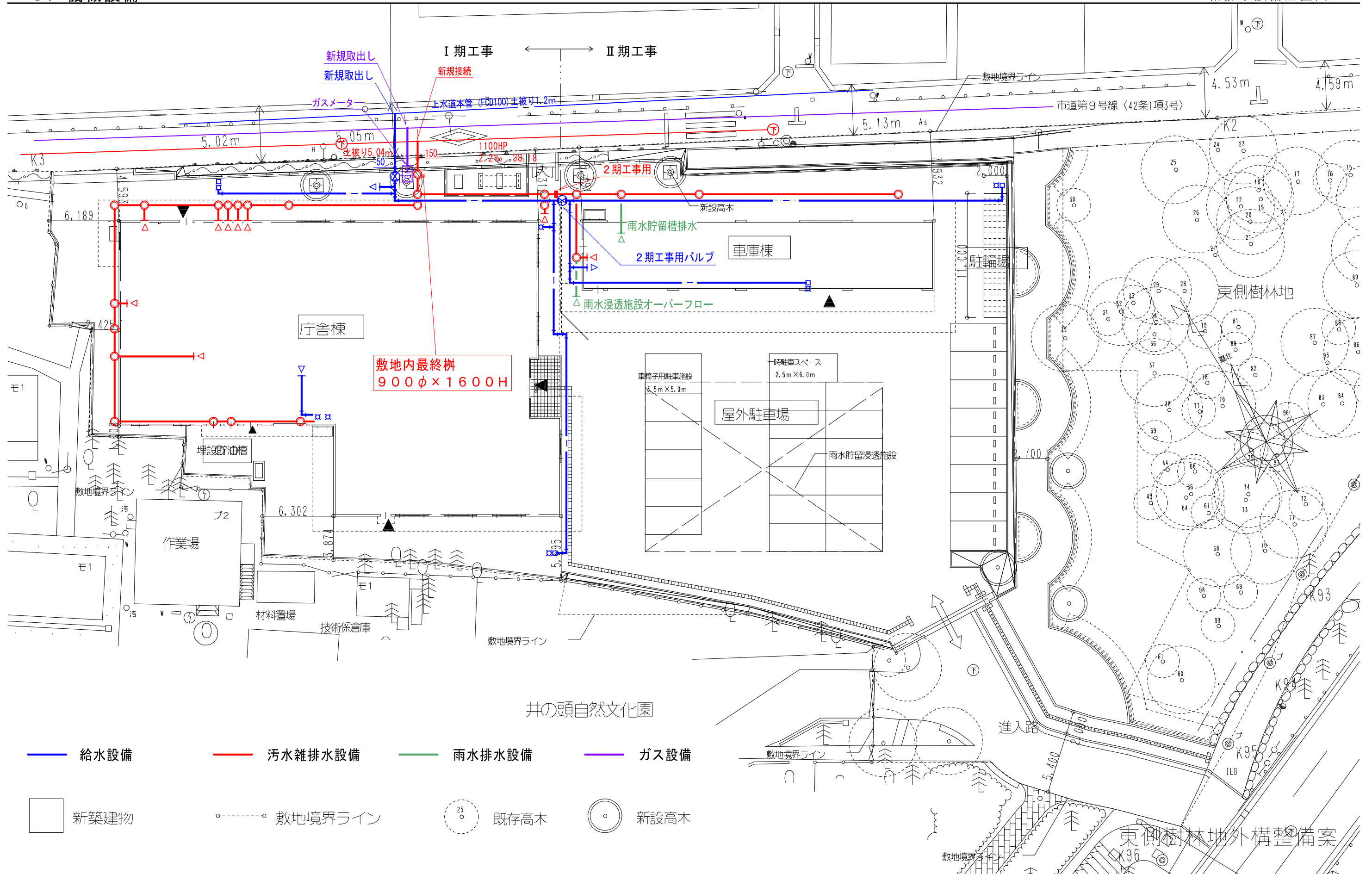
今回計画では建物高さが10m未満であるため、日影規制の対象外となる。

ただし、北側の第一種低層住居専用地域に落ちる日影については、3.0時間-2.0時間 測定面H=1.5m の規制を受ける。

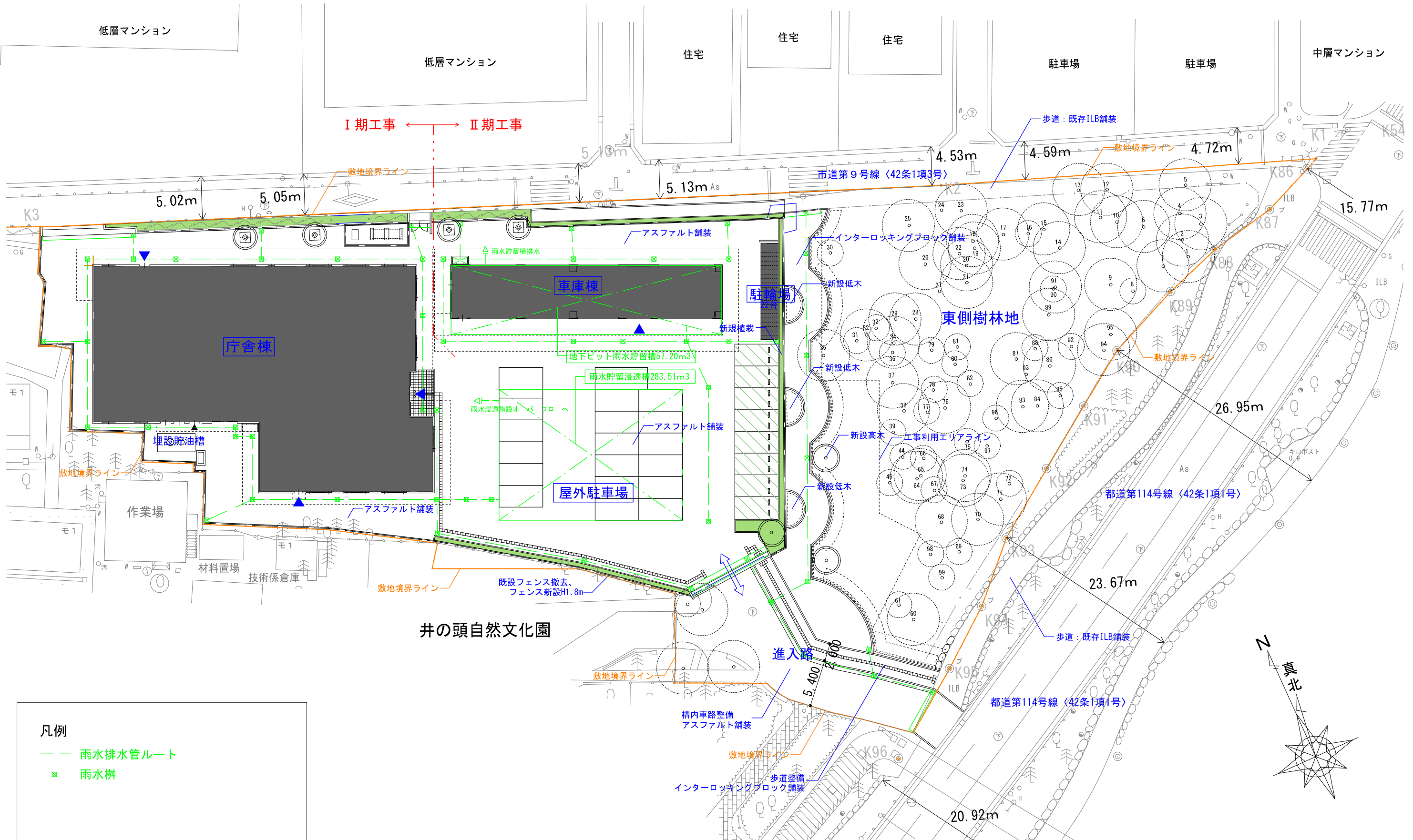
この日影図は、冬至における測定面H=1.5mで測定した日影を示している。



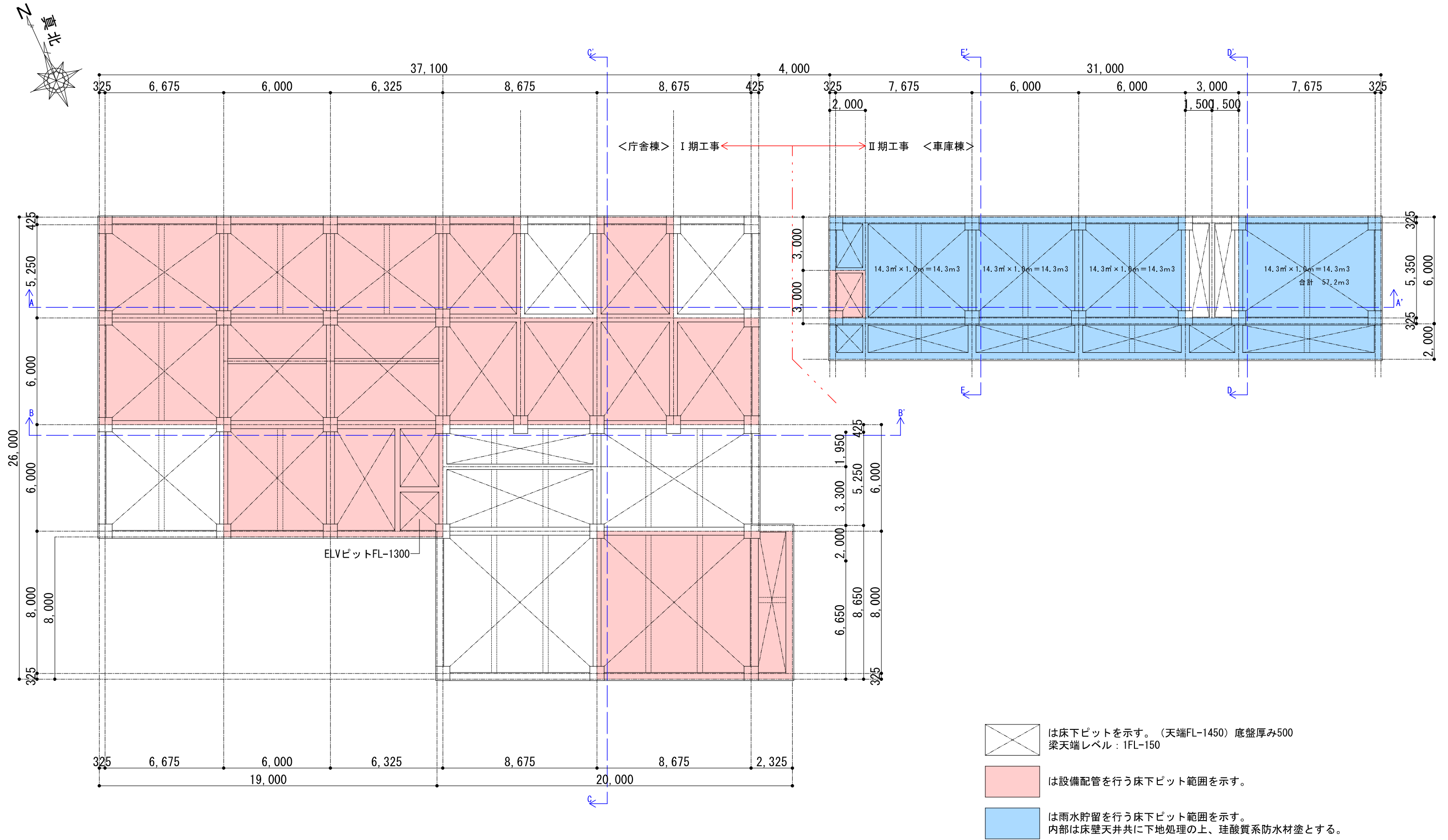


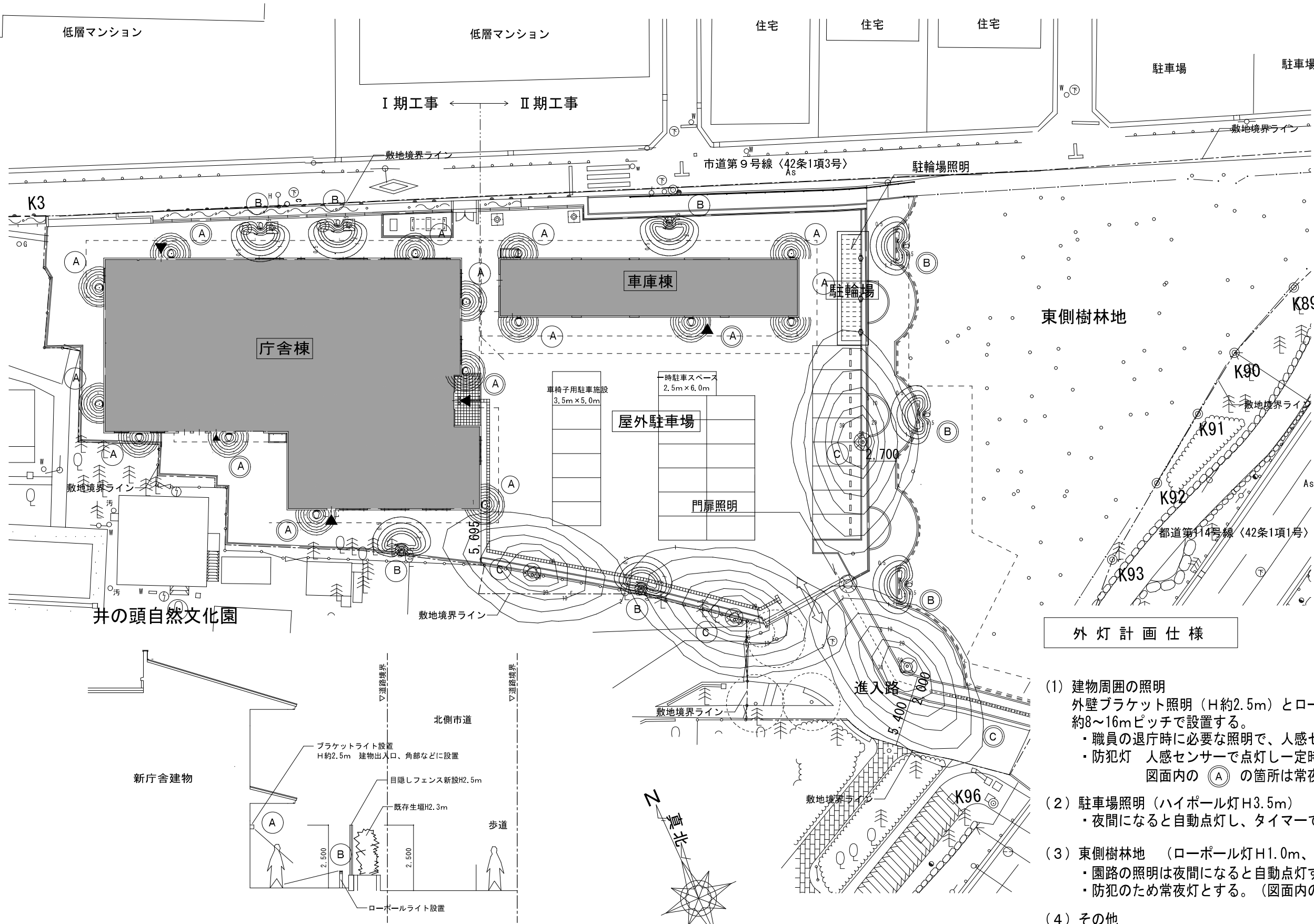


2. 基本設計 (建築計画)









<p>A 外壁ブラケット照明</p> <p>防雨型</p>
<p>B ローポール灯</p> <p>(前面配光)</p>
<p>C ハイポール灯</p>

外灯計画仕様

- (1) 建物周囲の照明

外壁ブラケット照明 (H約2.5m) とローポール灯 (H1.0m) の組み合わせ約8~16mピッチで設置する。

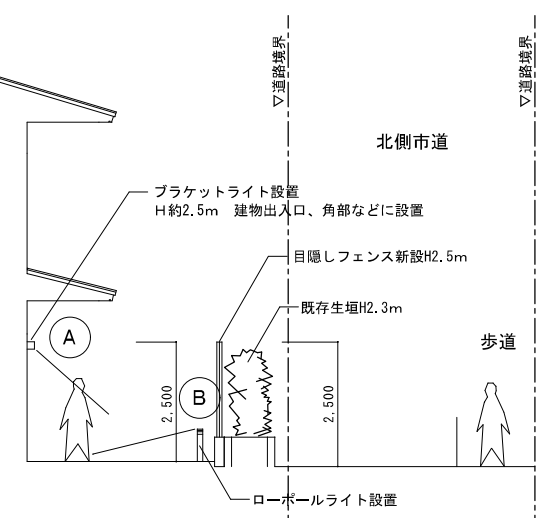
  - ・職員の退庁時に必要な照明で、人感センサーで点灯し一定時間で消灯する。
  - ・防犯灯 人感センサーで点灯し一定時間で消灯する。

図面内の (A) の箇所は常夜灯とする。(建物出入口)
- (2) 駐輪場照明 (ハイポール灯H3.5m)

  - ・夜間になると自動点灯し、タイマーで消灯する。
- (3) 東側樹林地 (ローポール灯H1.0m、ハイポール灯H3.5m)

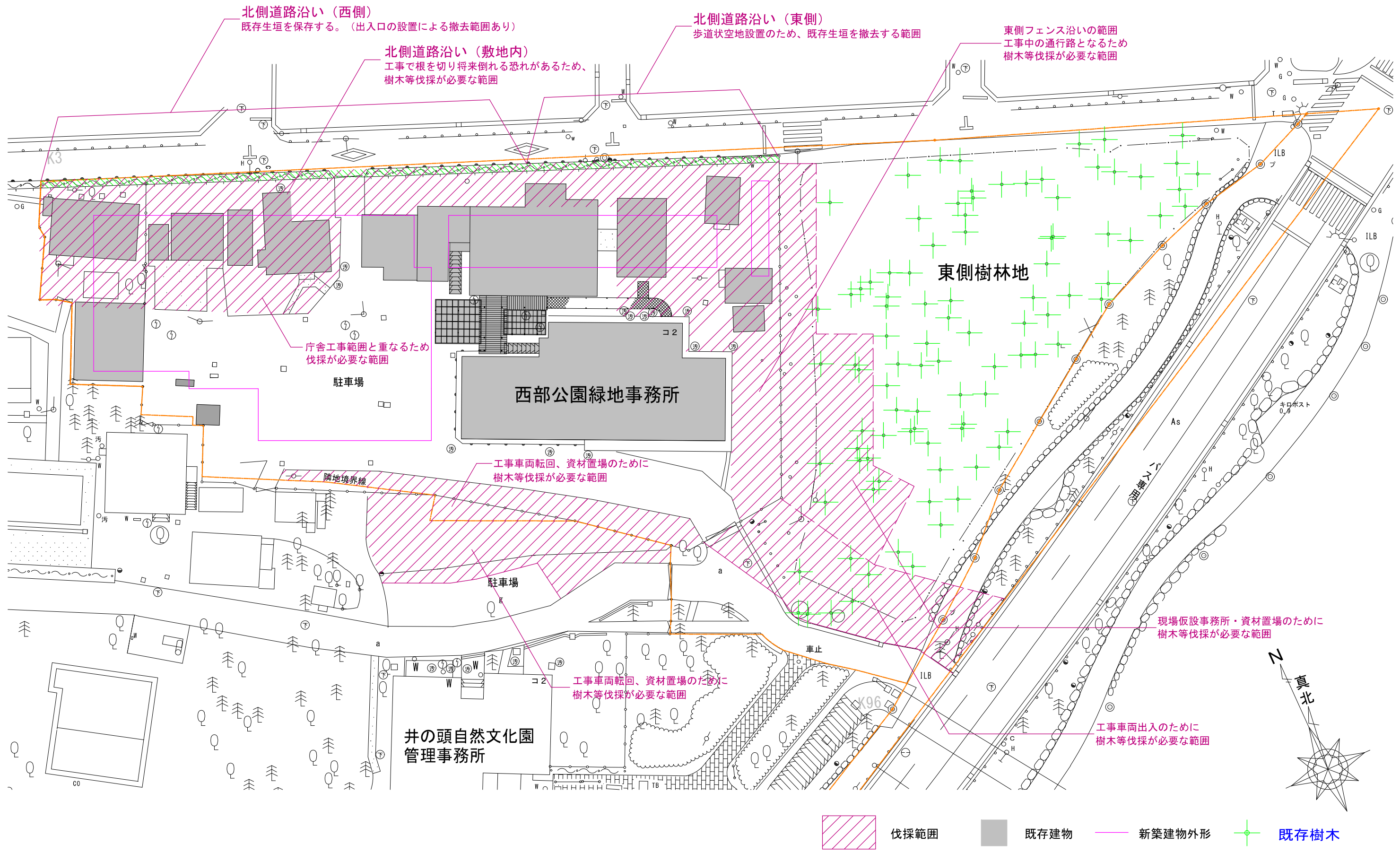
  - ・園路の照明は夜間になると自動点灯する。
  - ・防犯のため常夜灯とする。(図面内の (B)(C) の箇所)
- (4) その他

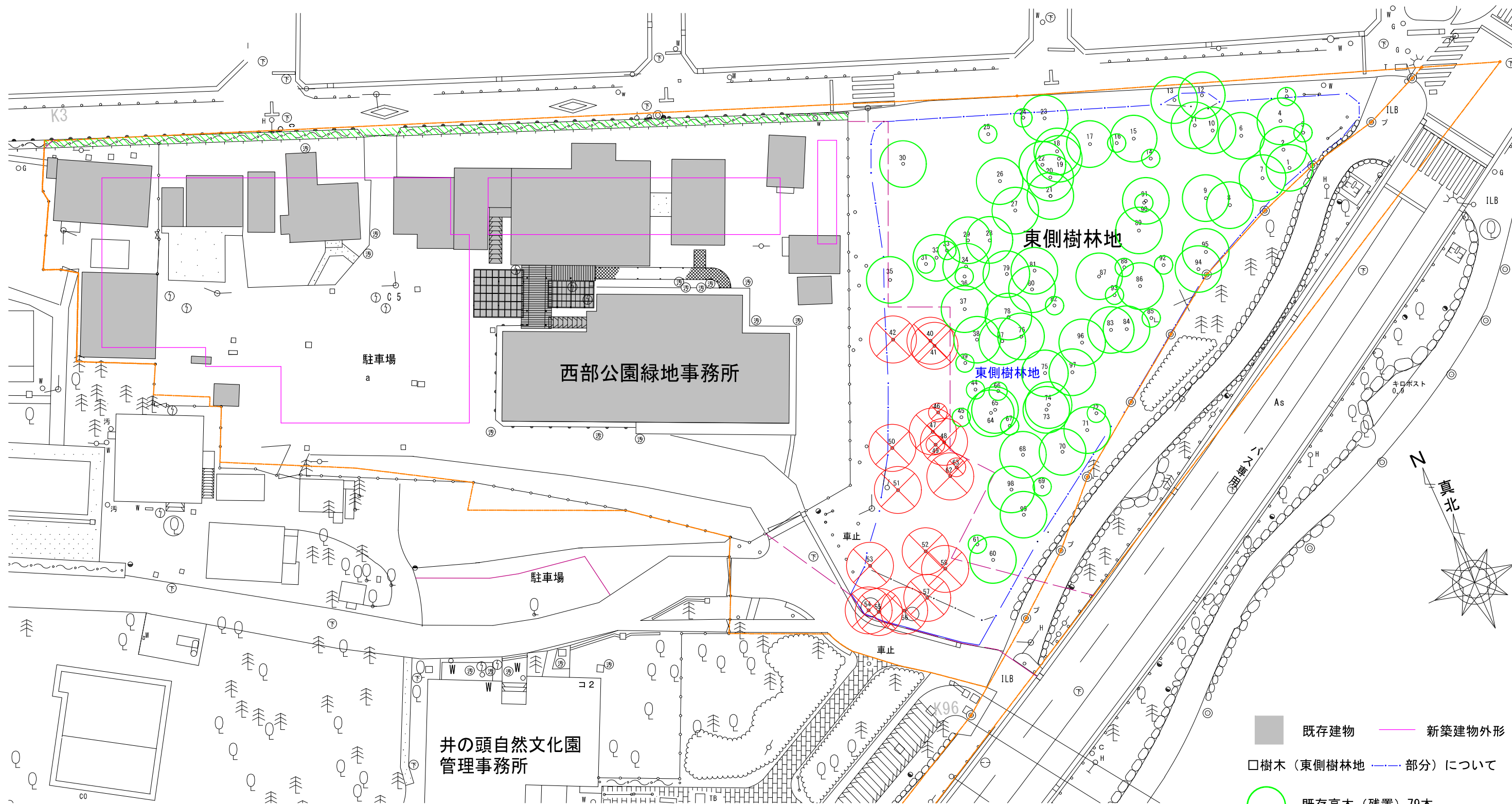
  - ・駐輪場照明 人感センサーで点灯し一定時間で消灯する。
  - ・門扉照明 人感センサーで点灯し一定時間で消灯する。



建物北側外灯計画のイメージ

H2.5mの位置に (A) 外壁ブラケット照明を設置  
その間に (B) ローポールライトを配置。





- 既存建物
- 新築建物外形
- 樹木 (東側樹林地 部分) について
- 既存高木 (残置) 79本
- ×
 既存高木 (伐採) 18本

# 建築物外觀・周辺環境

