

善福寺川整備工事 (神通橋下流から西田端橋の区間) についての説明会

日時：令和3年3月26日

19:00~20:30

会場：松溪中学校

東京都第三建設事務所

CRS株式会社

説明会次第

- 19:00
1. 開 会
 2. 挨拶
 3. 職員及び受注者紹介
 4. 工事説明
 - 1) 善福寺川の整備について
 - 2) 善福寺川整備工事
(その204-2)について
 5. 質疑応答
- 20:30
6. 閉 会

善福寺川の整備について

東京都第三建設事務所

善福寺川の概要

P.1



○流域面積 18.3km² (中野区、杉並区、練馬区、武蔵野市)

○河川延長 10.5km 下流端：神田川合流
上流端：杉並区善福寺町二丁目

■平成17年9月の豪雨

妙正寺川、善福寺川上流部を中心に、9月4日夕方から5日未明にかけて時間最大100mm以上の激しい雨が降り、杉並区、中野区、新宿区で浸水家屋3,000戸以上の甚大な被害が発生。

- ・総雨量 : 263mm (下井草観測所・杉並区)
- ・時間最大雨量: 112mm/h(下井草観測所・杉並区)

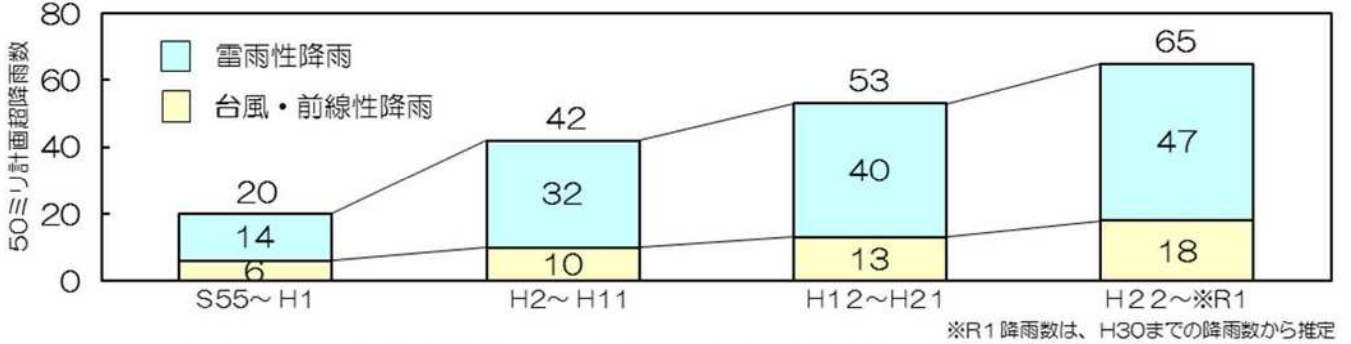


妙正寺川天神橋の様子



平成30年3月9日
水位カメラ映像

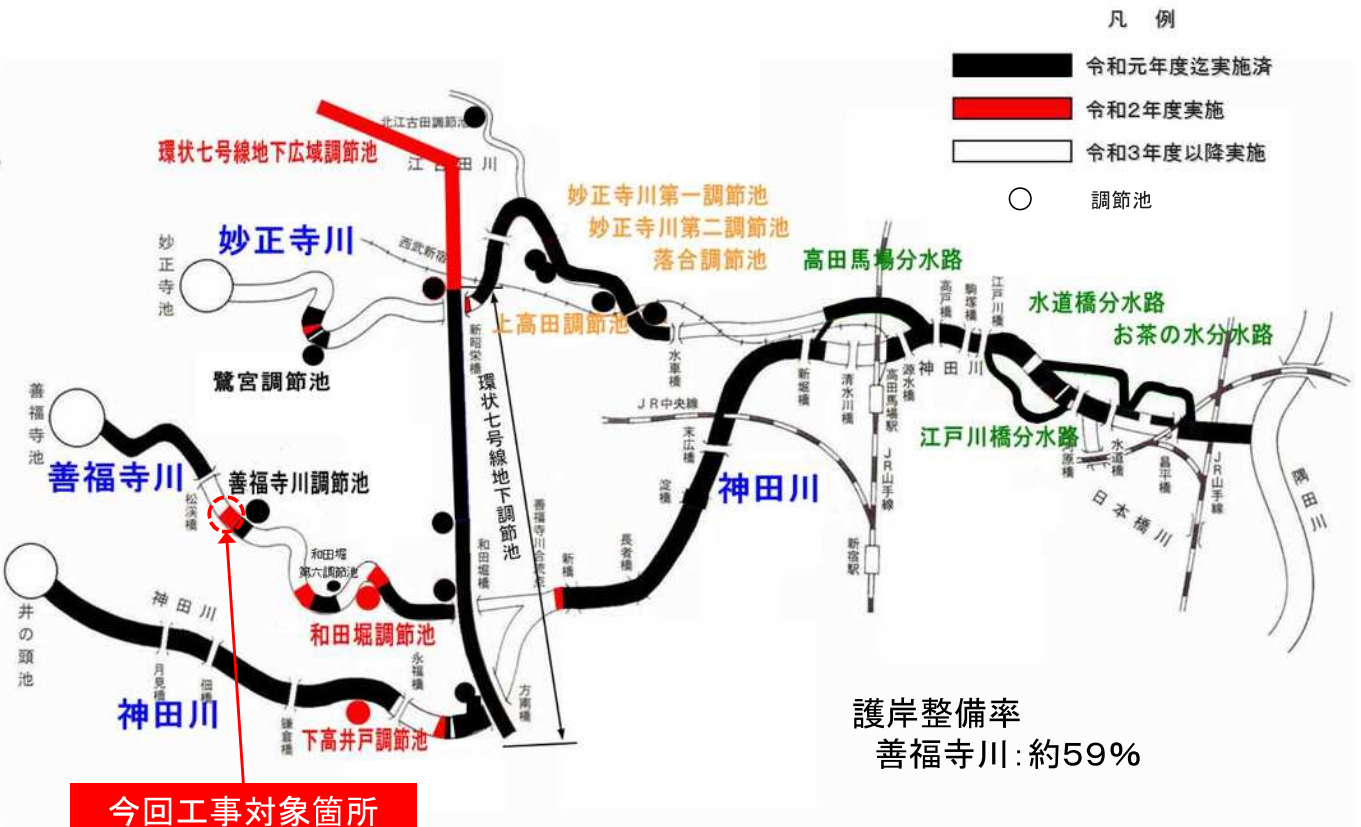
〇1時間50ミリを超える降雨数の推移



1時間50ミリを超える台風や雷雨性の局地的集中豪雨に伴う水害が増加

出展:建設局パンフレット「激甚化する豪雨から東京を守る！河川整備」(令和元年10月)

神田川流域の改修状況

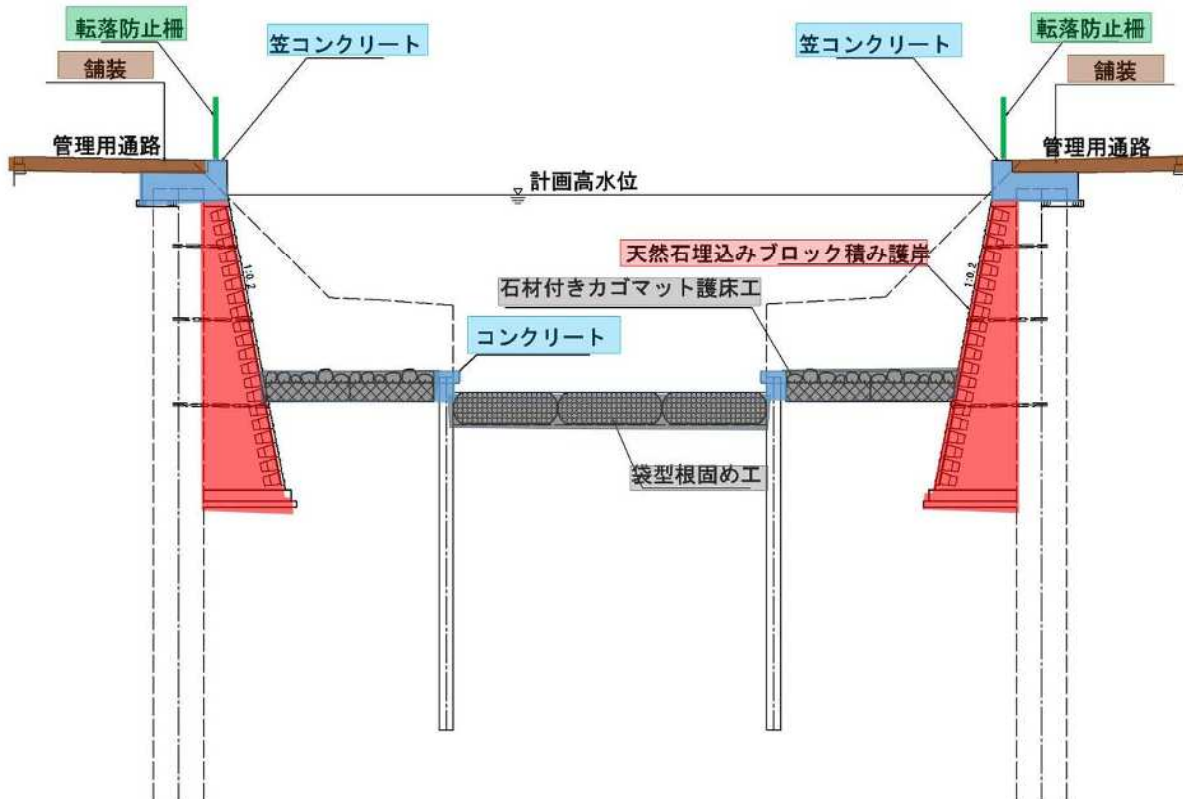


項目	当初	変更
工事区間	神通橋～西田端橋	下流区間：神通橋～中間地点 上流区間：中間地点～西田端橋
工事方法	下流から全ての工事を行う。 鋼管杭圧入 ↓ 既設護岸撤去 ↓ 掘削 ↓ 護岸仕上げ等	下流区間と上流区間に分けて 全ての工事を行う。 鋼管杭圧入 ↓ 既設護岸撤去 ↓ 掘削 ↓ 護岸仕上げ等
栈橋設置	あり	無し
工事車両	栈橋上	河道内

神通橋側からの護岸工事の進め方

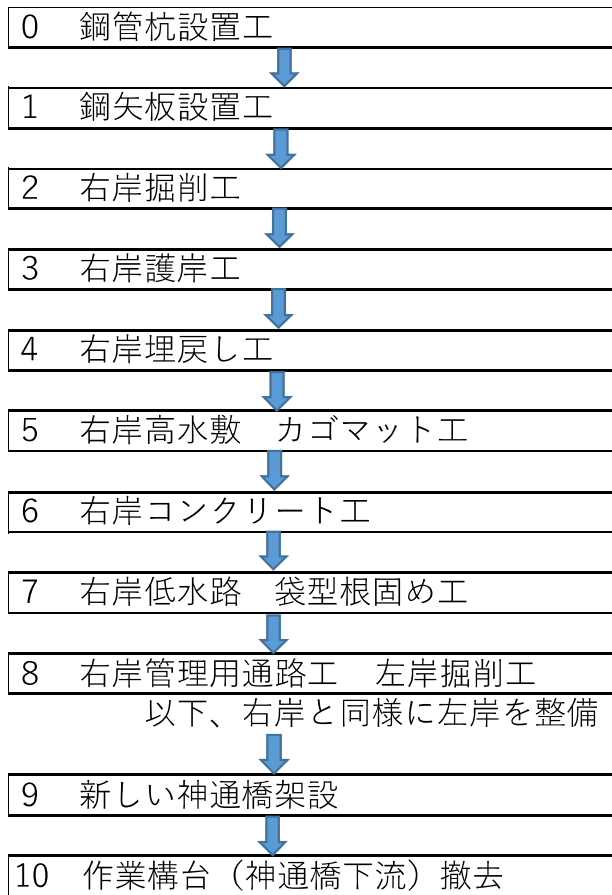
	平成30年度	平成31年度	令和2年度	令和3年度	令和4年度	令和5年度	令和6年度	令和7年度	備考
神通橋下流～神通橋上流	■		■						護岸整備 作業構台撤去
神通橋橋梁				■					新しい神通橋 架設
西田橋～西園橋							■		護岸整備 公園復旧





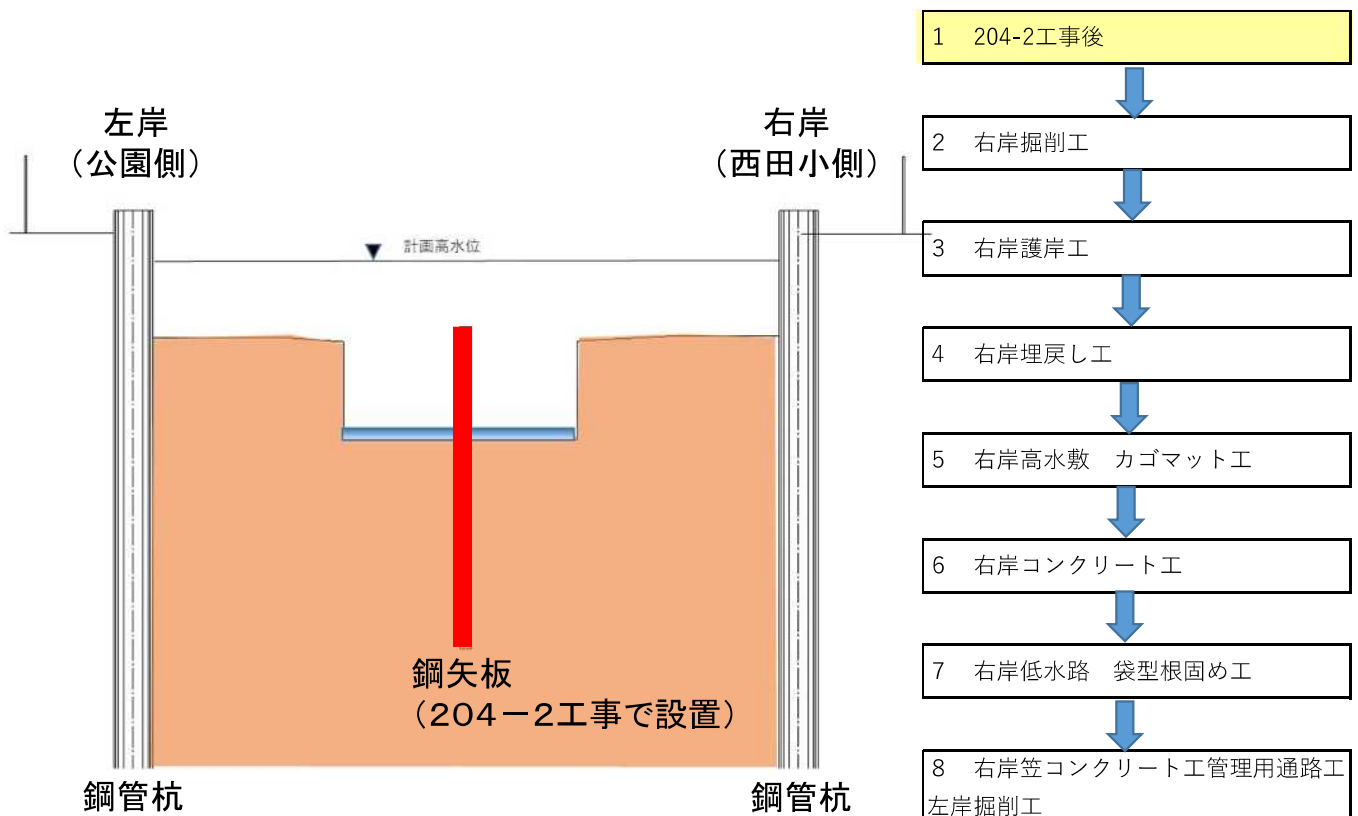
護岸工事の進め方（神通橋～西田端橋）

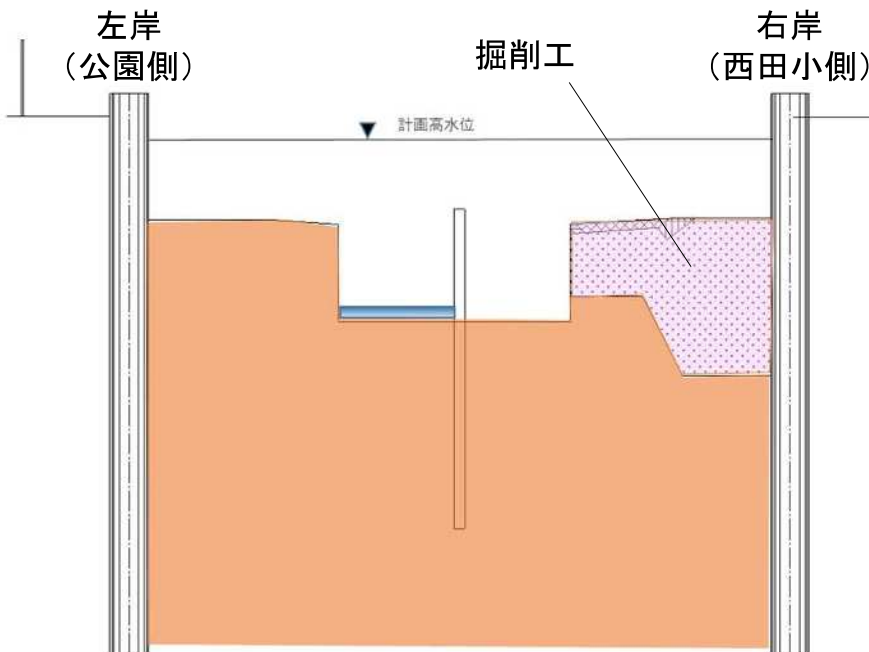
P.10



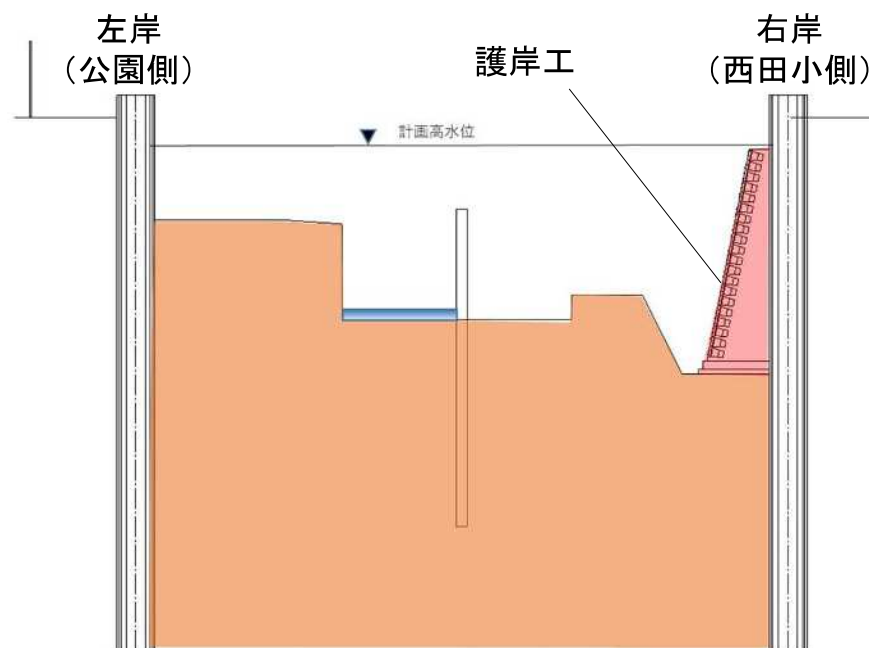
護岸工事の進め方（神通橋～西田端橋）

P.11

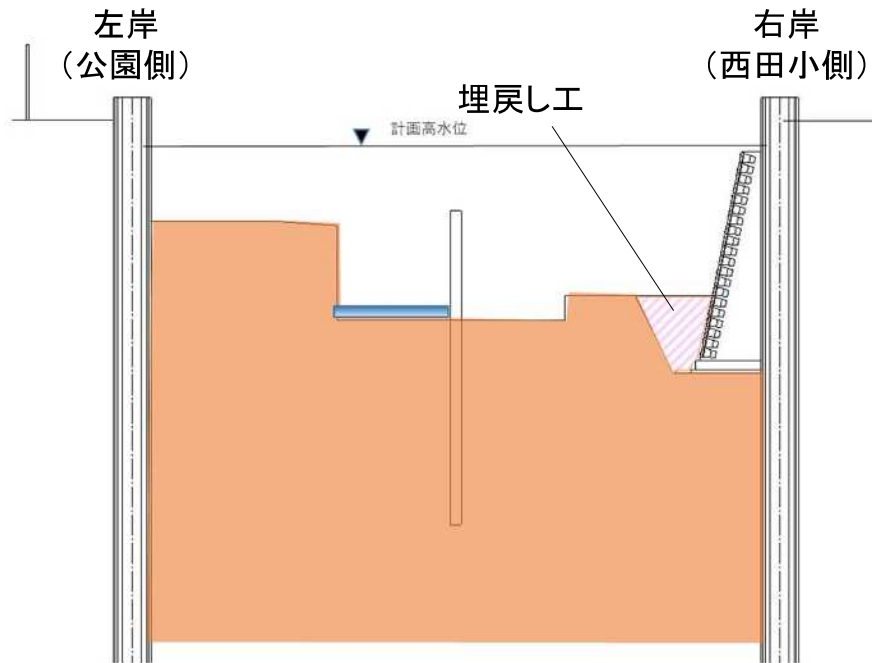




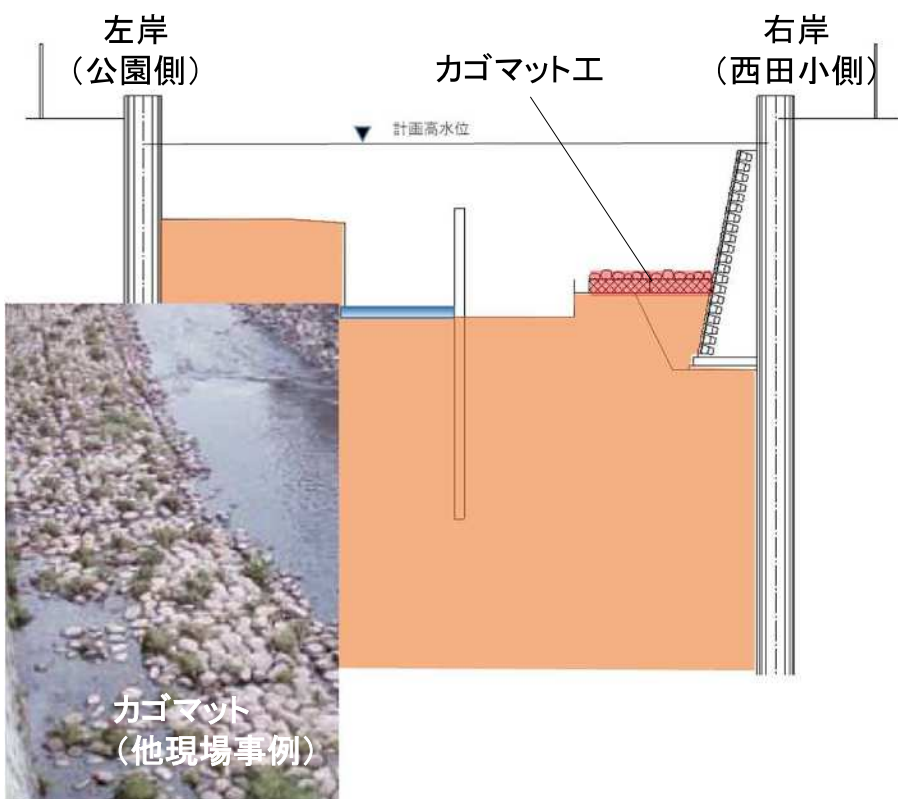
- 1 204-2工事後
- 2 右岸掘削工
- 3 右岸護岸工
- 4 右岸埋戻し工
- 5 右岸高水敷 カゴマット工
- 6 右岸コンクリート工
- 7 右岸低水路 袋型根固め工
- 8 右岸笠コンクリート工管理用通路工
左岸掘削工



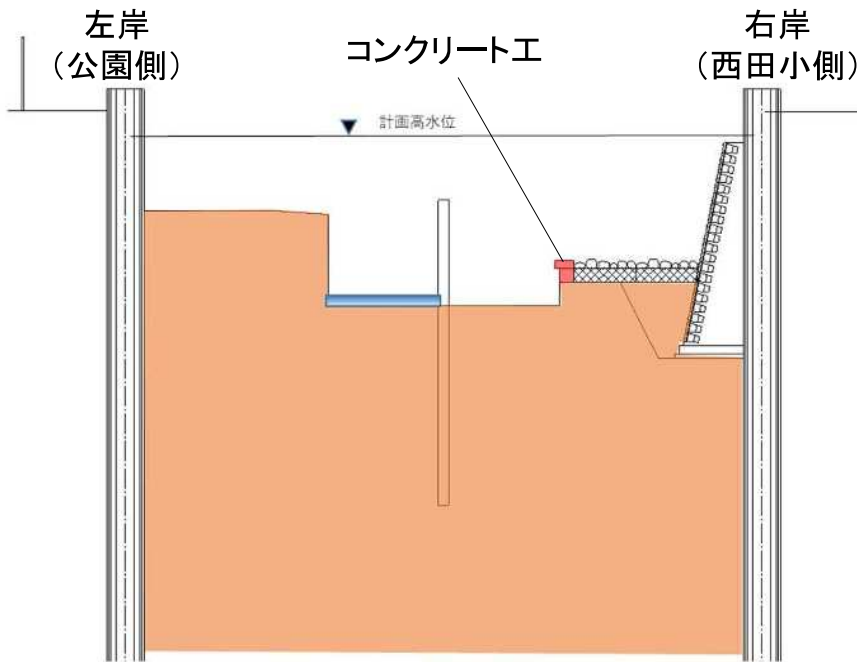
- 1 204-2工事後
- 2 右岸掘削工
- 3 右岸護岸工
- 4 右岸埋戻し工
- 5 右岸高水敷 カゴマット工
- 6 右岸コンクリート工
- 7 右岸低水路 袋型根固め工
- 8 右岸笠コンクリート工管理用通路工
左岸掘削工



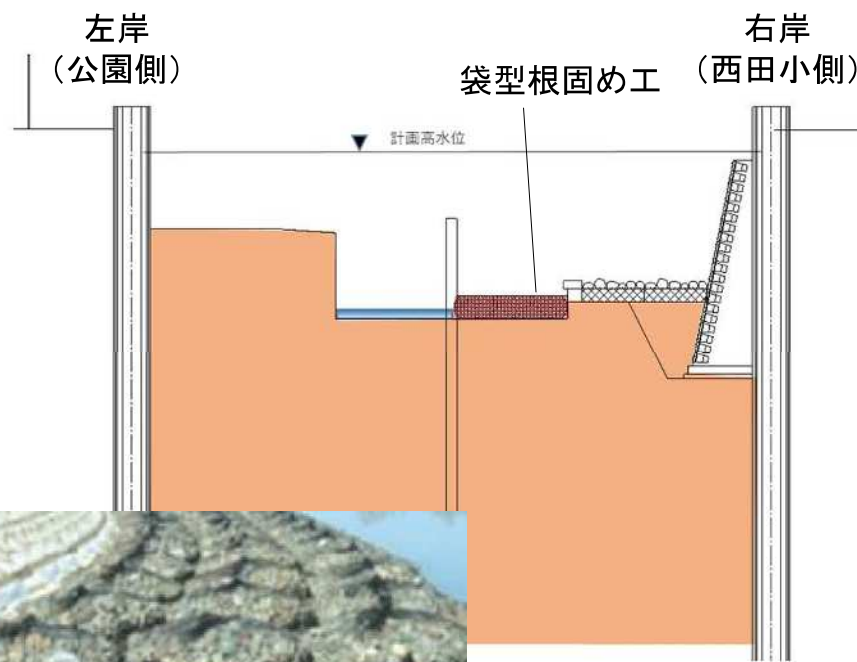
- 1 204-2工事後
- 2 右岸掘削工
- 3 右岸護岸工
- 4 右岸埋戻し工
- 5 右岸高水敷 カゴマット工
- 6 右岸コンクリート工
- 7 右岸低水路 袋型根固め工
- 8 右岸笠コンクリート工管理用通路工
左岸掘削工



- 1 204-2工事後
- 2 右岸掘削工
- 3 右岸護岸工
- 4 右岸埋戻し工
- 5 右岸高水敷 カゴマット工
- 6 右岸コンクリート工
- 7 右岸低水路 袋型根固め工
- 8 右岸笠コンクリート工管理用通路工
左岸掘削工



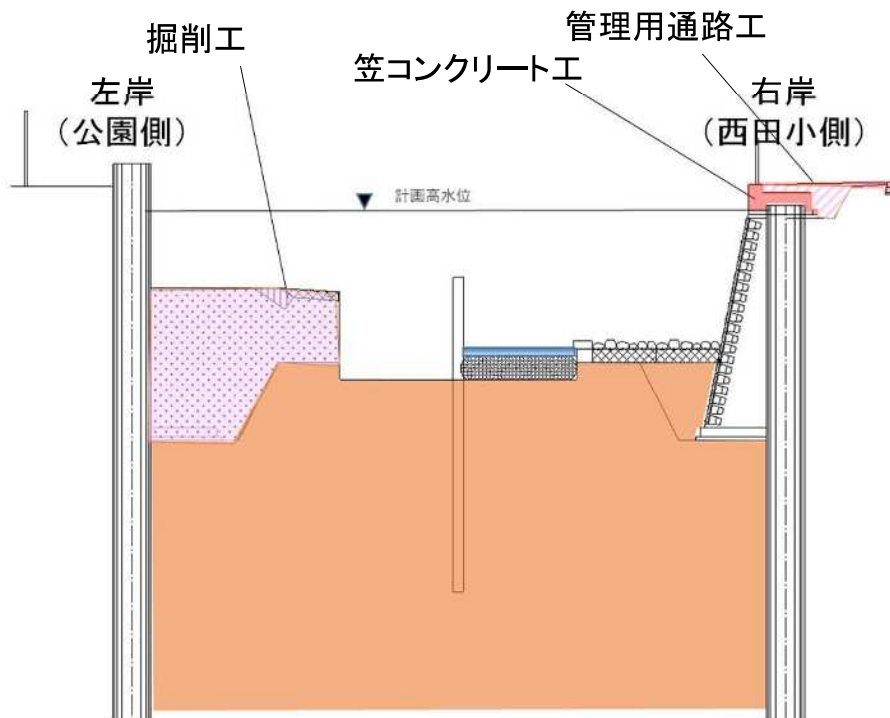
- 1 204-2工事後
- 2 右岸掘削工
- 3 右岸護岸工
- 4 右岸埋戻し工
- 5 右岸高水敷 カゴマット工
- 6 右岸コンクリート工
- 7 右岸低水路 袋型根固め工
- 8 右岸笠コンクリート工管理用通路工
左岸掘削工



- 1 204-2工事後
- 2 右岸掘削工
- 3 右岸護岸工
- 4 右岸埋戻し工
- 5 右岸高水敷 カゴマット工
- 6 右岸コンクリート工
- 7 右岸低水路 袋型根固め工
- 8 右岸笠コンクリート工管理用通路工
左岸掘削工



袋詰根固めト
(他現場事例)



- 1 204-2工事後
- 2 右岸掘削工
- 3 右岸護岸工
- 4 右岸埋戻し工
- 5 右岸高水敷 カゴマット工
- 6 右岸コンクリート工
- 7 右岸低水路 袋型根固め工
- 8 右岸笠コンクリート工管理用通路工
左岸掘削工

善福寺川整備工事 (その204-2) について

CRS株式会社

工事期間

自 令和3年4月中旬

至 令和3年8月2日(予定)

施工時間

午前 8:00 ~ 午後 6:00

午後5時：作業終了 午後6時：片づけ撤退

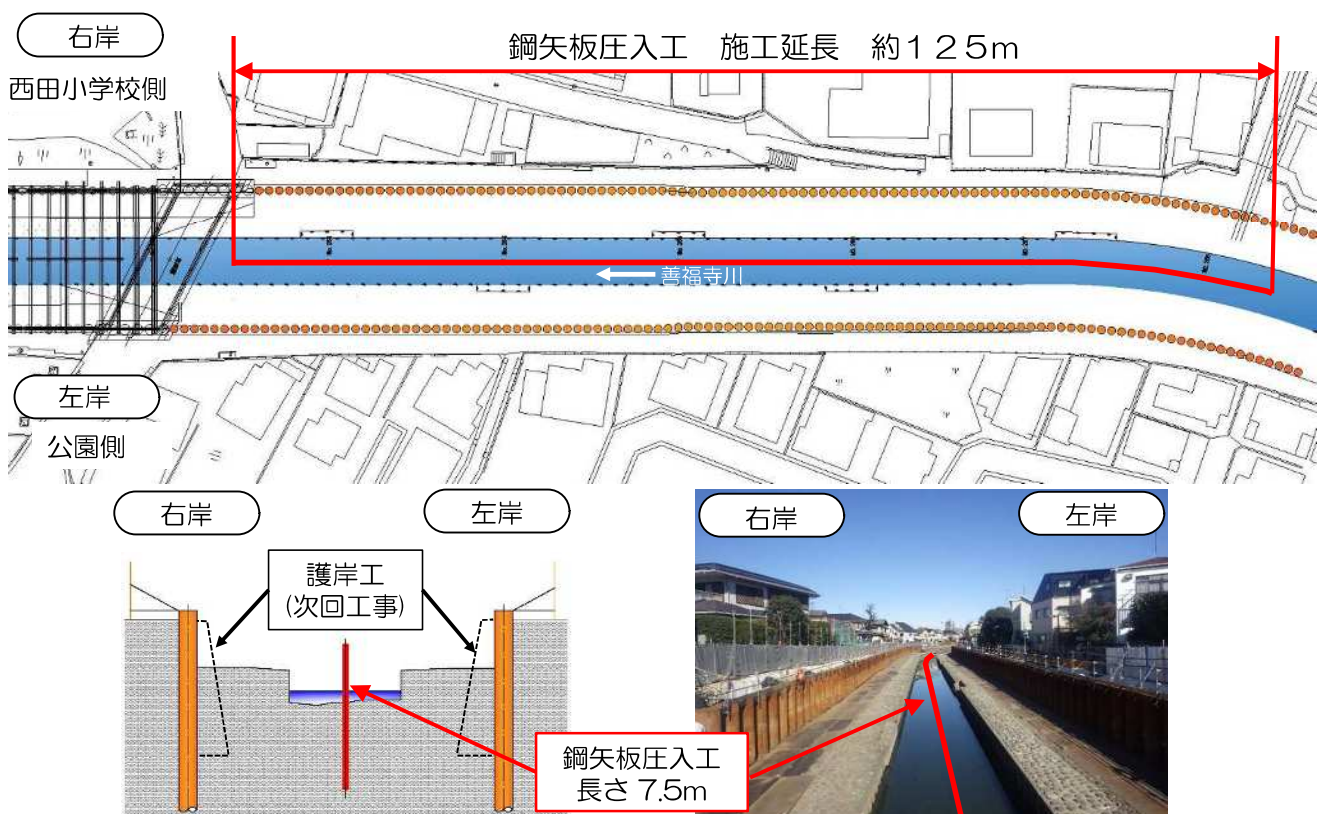
※土・日・祝日は原則作業を行ないません

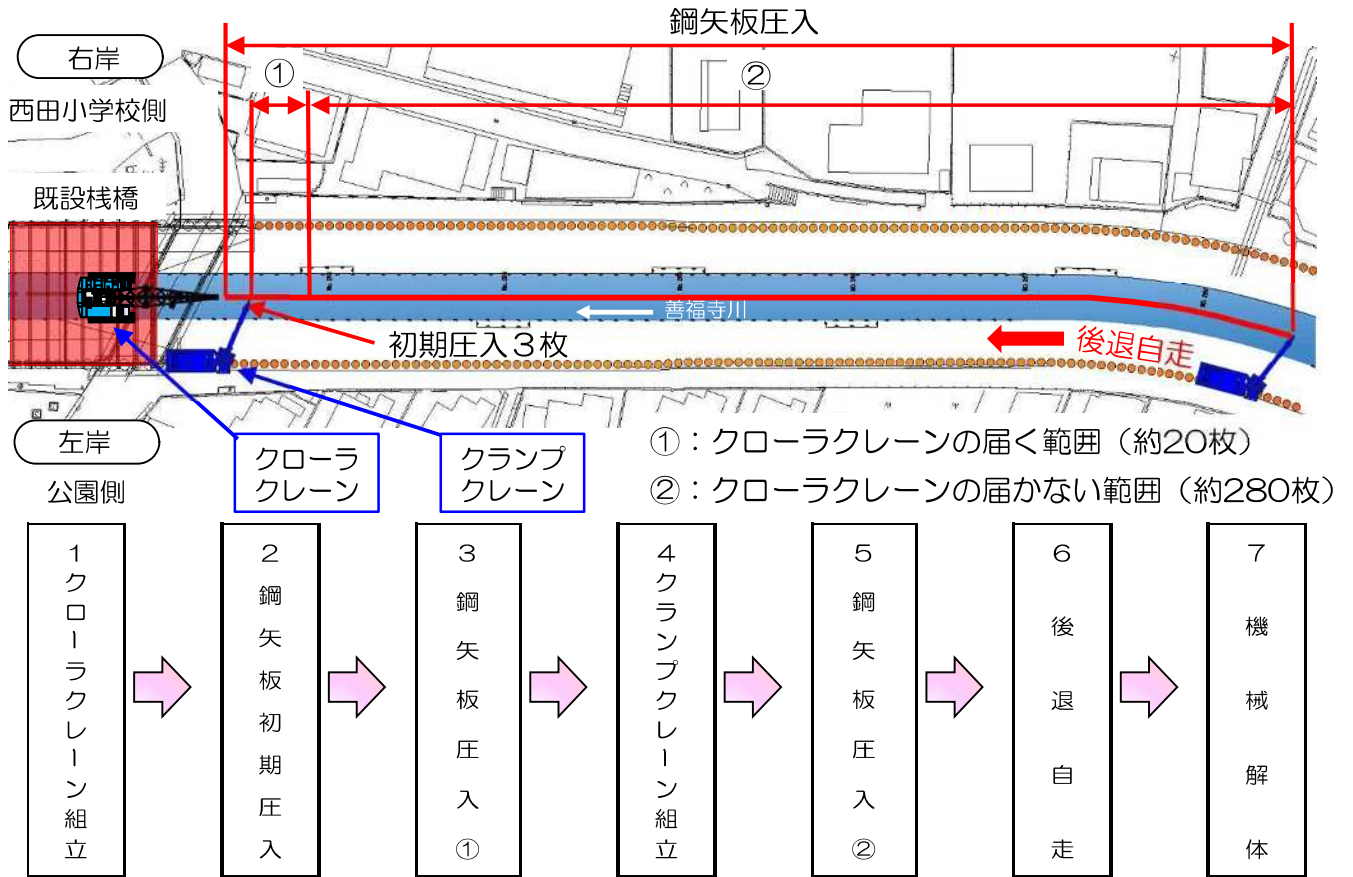
(荒天や祝日等により平日作業ができなかった

場合は、土曜日に作業を行う場合があります。)

工事内容

鋼矢板を、護岸工事に先行して、川の中央に設置します。

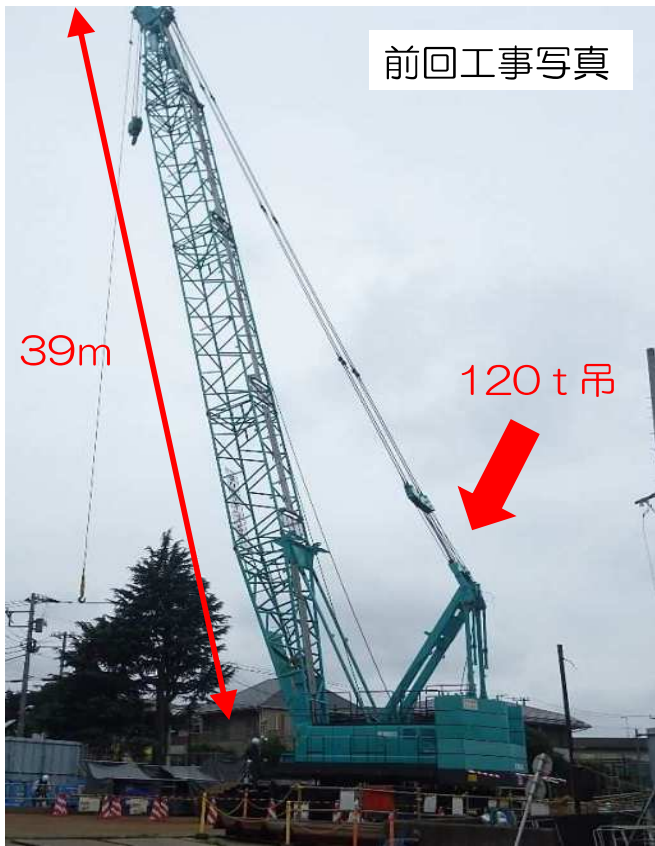




1.クローラークレーン組立

1.クローラークレーン組立	
2. 鋼矢板 初期 圧入	
3. 鋼矢板 圧入 ①	
4.クランプクレーン組立	
5. 鋼矢板 圧入 ②	
6. 後 退 自 走	
7. 機 械 解 体	

使用機械(クローラクレーン)※イメージ写真 P.23



前回工事写真

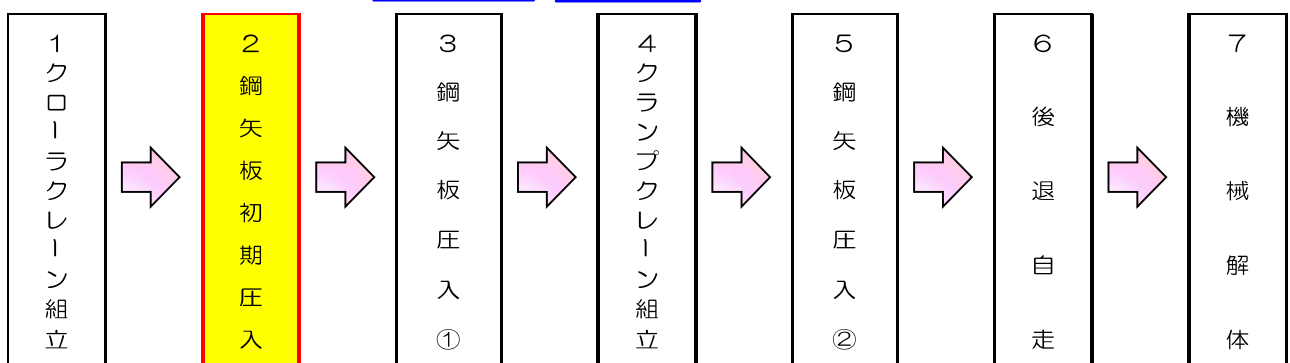
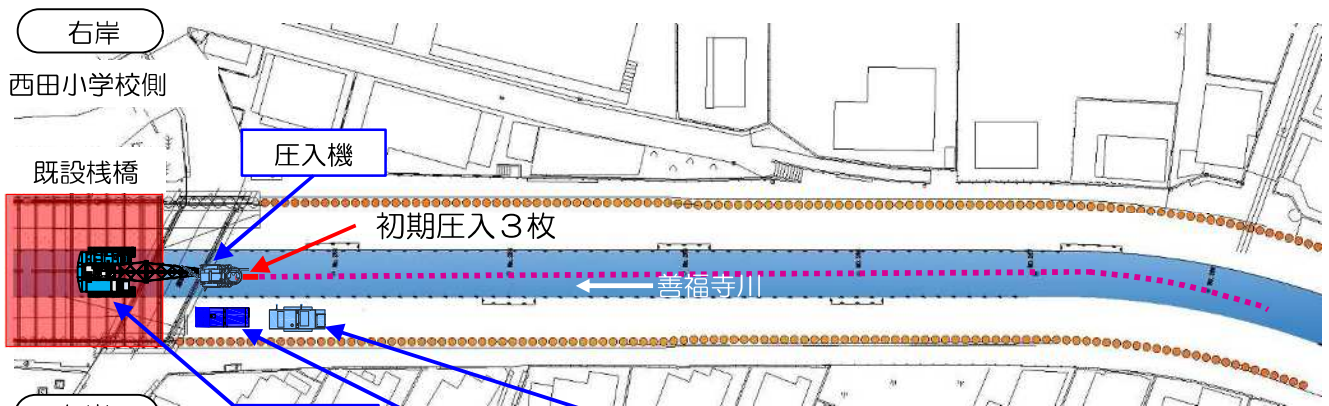
	前回工事	今回工事
クレーン 大きさ	120 t 吊	90 t 吊
ブーム 長さ	39m	23m

キャタピラで移動することができるクレーンです。

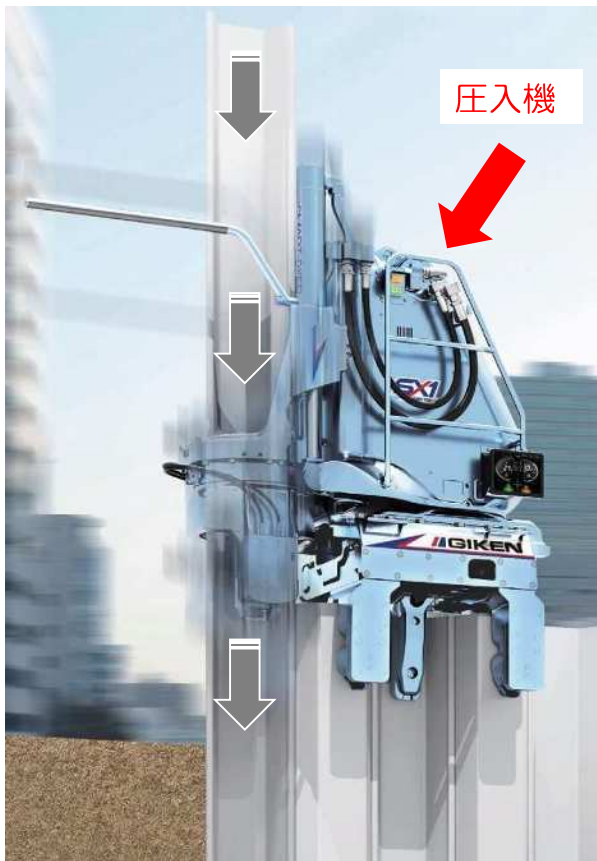
国土交通省より指定を受けた「低騒音型建設機械」を使用します。

2.鋼矢板初期圧入

P.24



使用機械(圧入機・エンジンユニット) ※イメージ写真 P.25



エンジンユニット (動力源)



鋼矢板上に設置して、自走しながら鋼矢板を地中に埋め込んでいくことができる機械です。

騒音・振動が少ない工法です。

使用機械(ウォータージェット) ※イメージ写真 P.26



ウォータージェット
イメージ

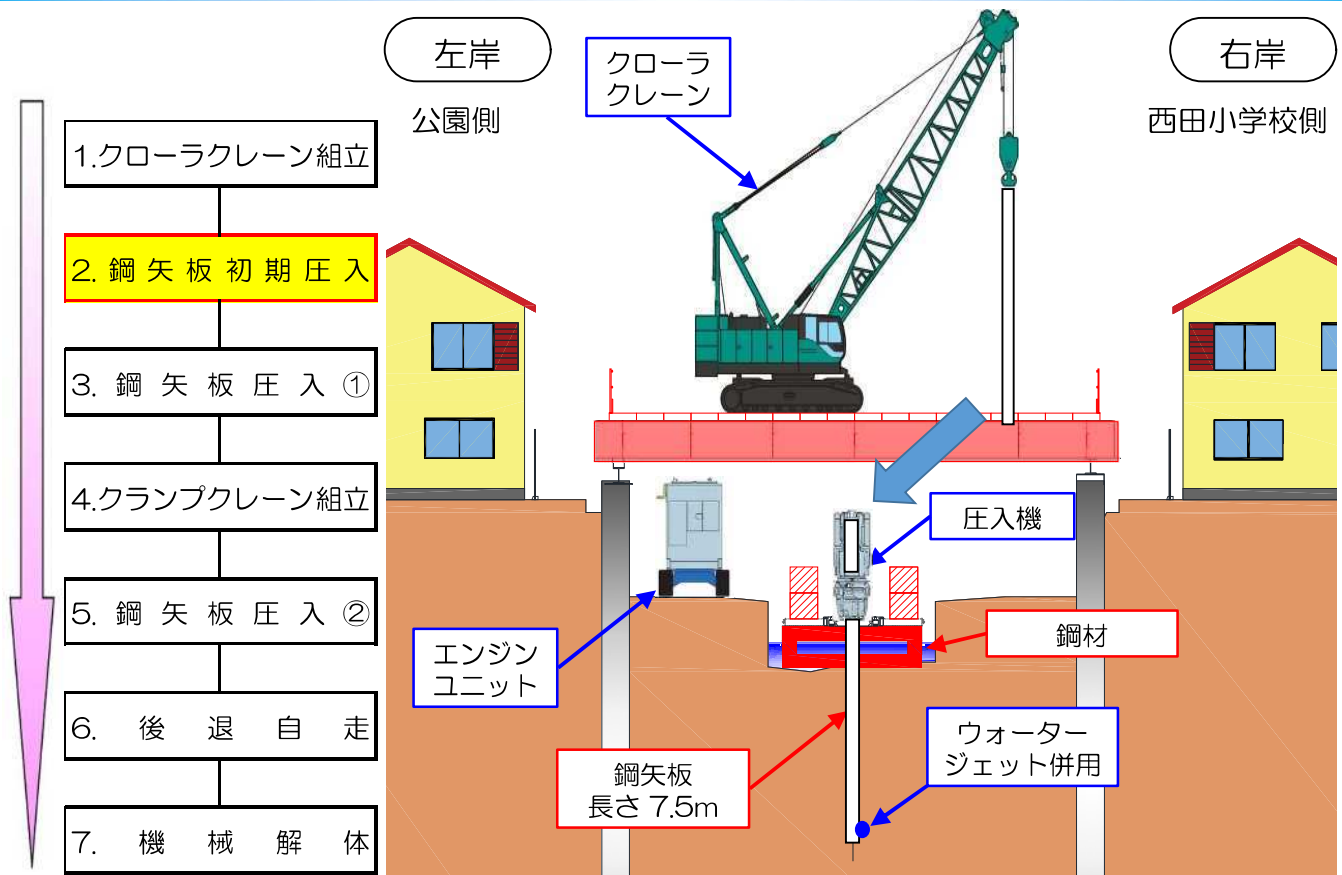


水を加圧し噴射して土をほぐす機械です。

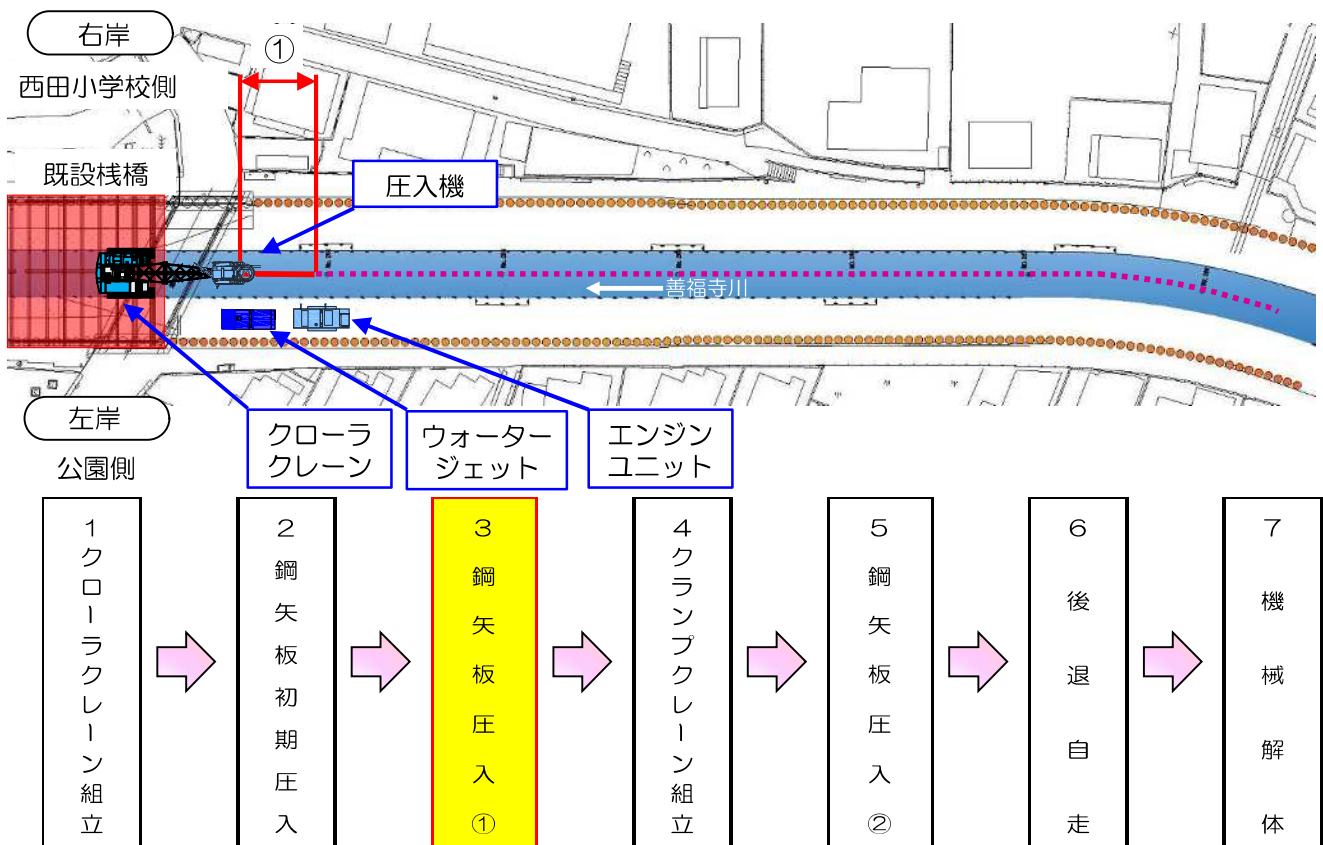
圧入機とウォータージェットを併用することにより
圧入時の振動を低減しながら施工を行います。

2.鋼矢板初期圧入

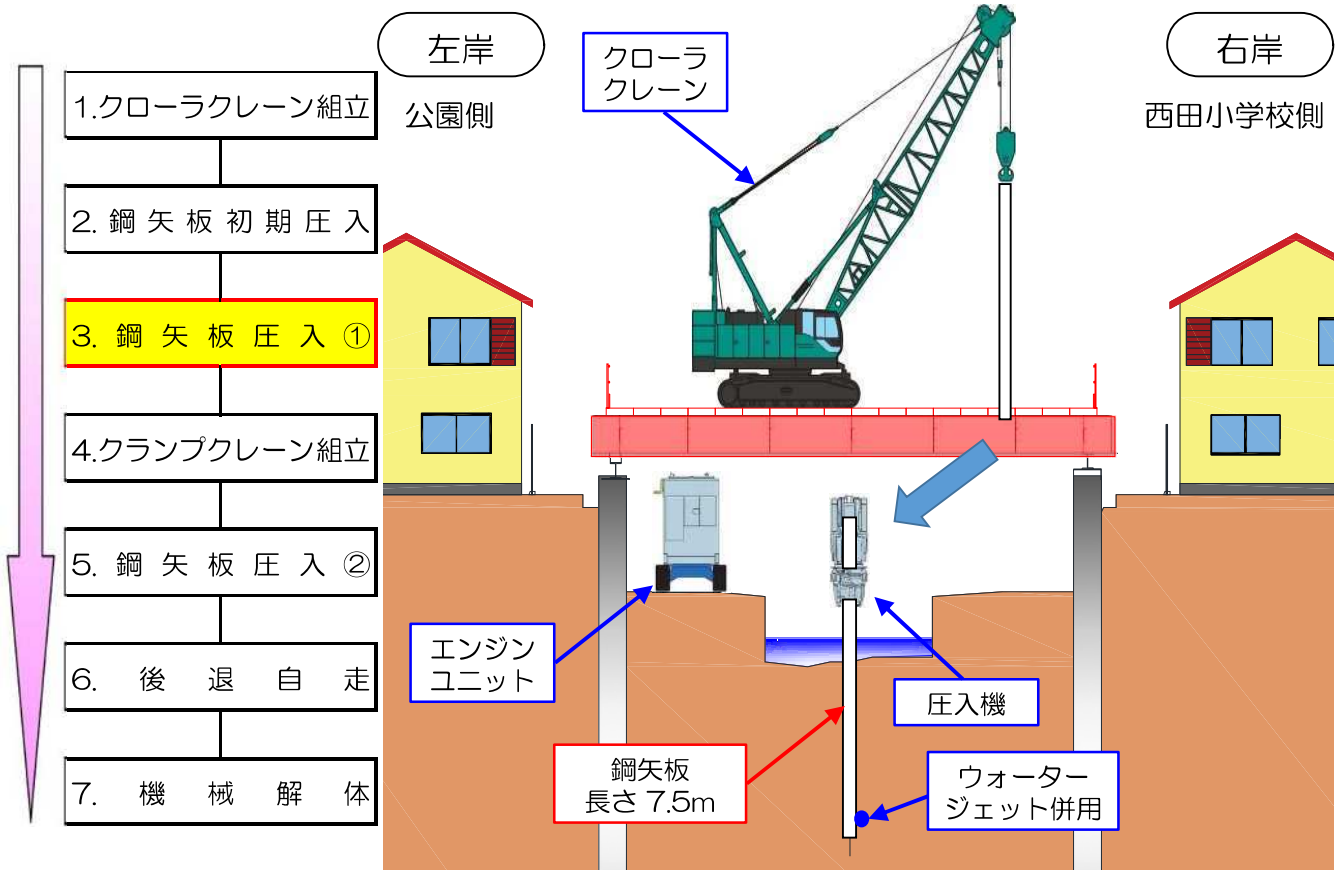
P.27



3.鋼矢板圧入①(クローラクレーンの届く範囲)P.28



3.鋼矢板圧入①（クローラークレーンの届く範囲）P.29

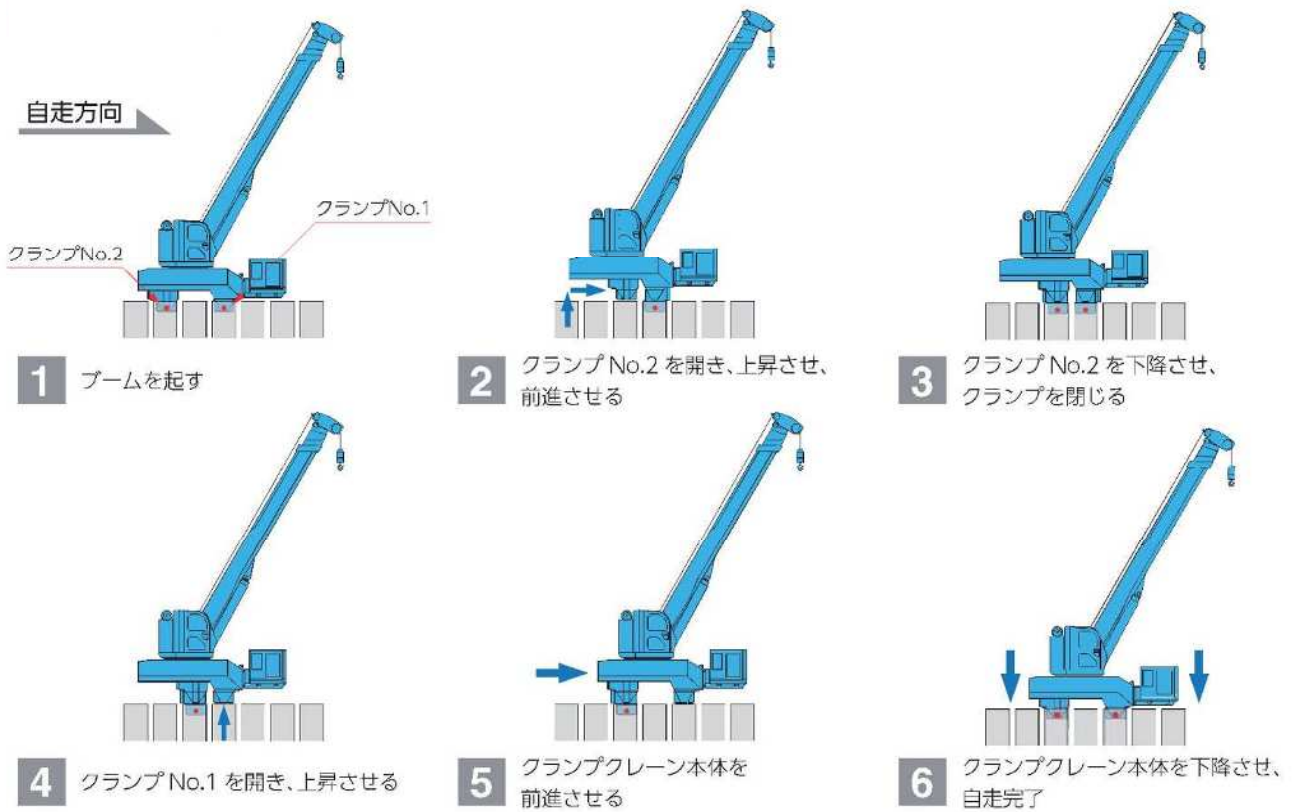


4.クランプクレーン組立（左岸側）

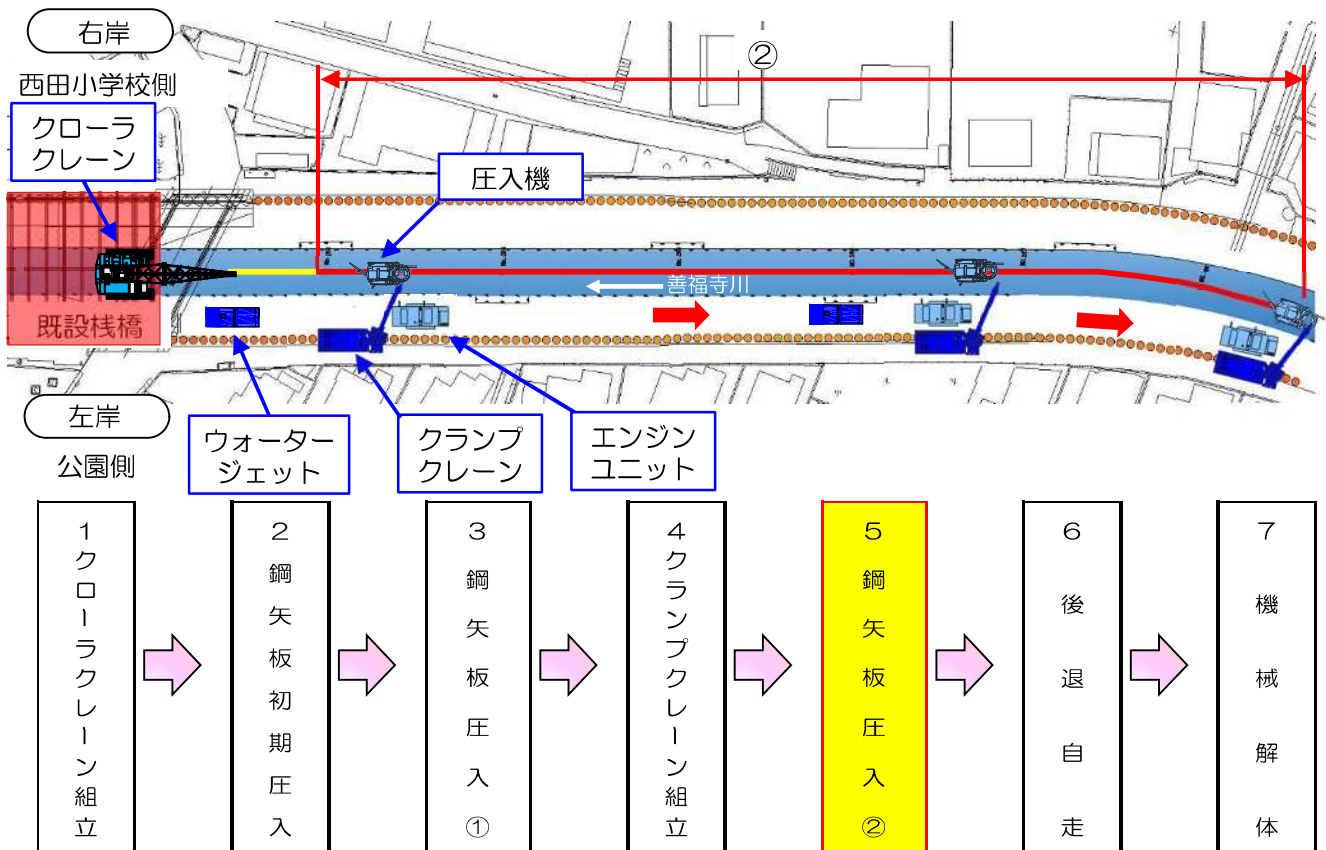
P.30



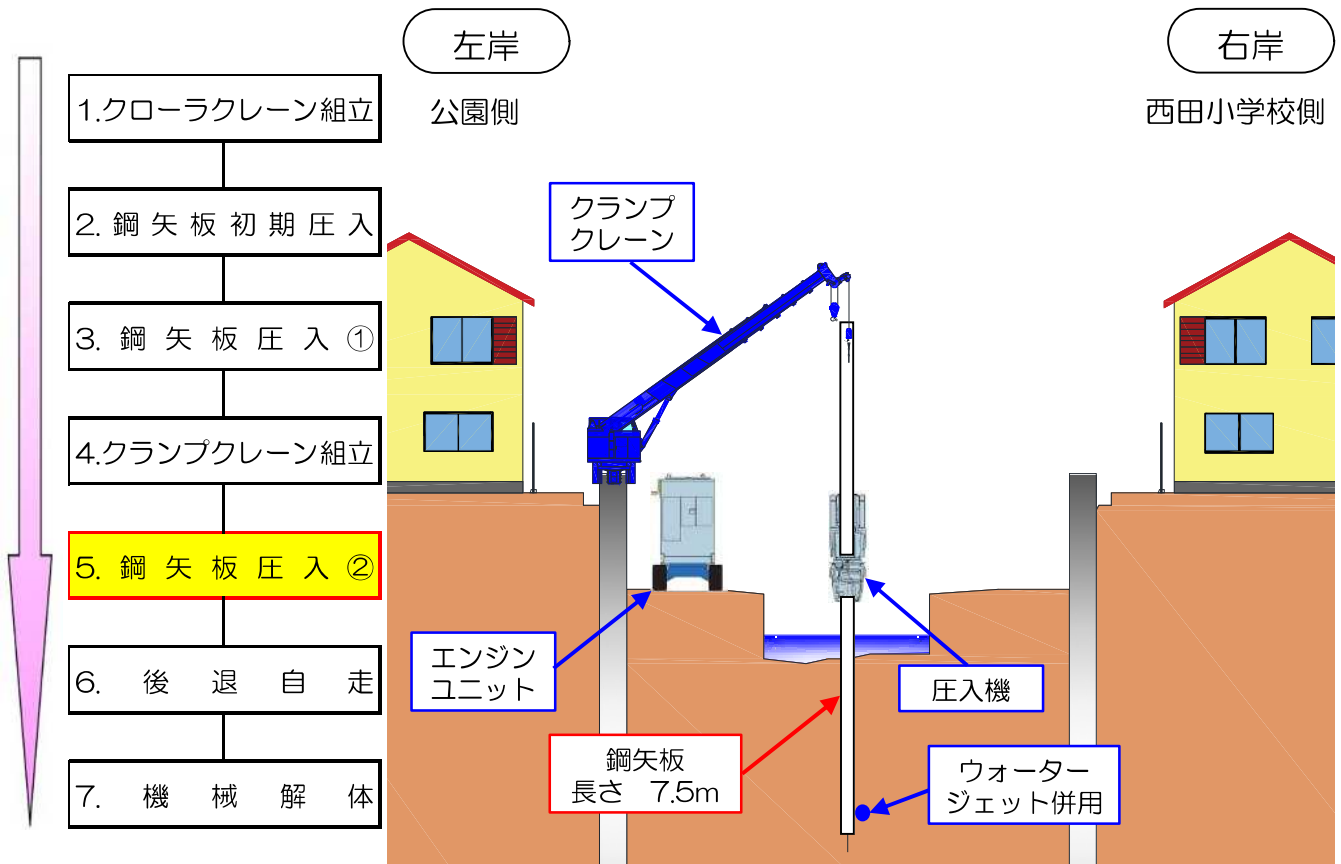
鋼管上を自走することができるクレーンです。



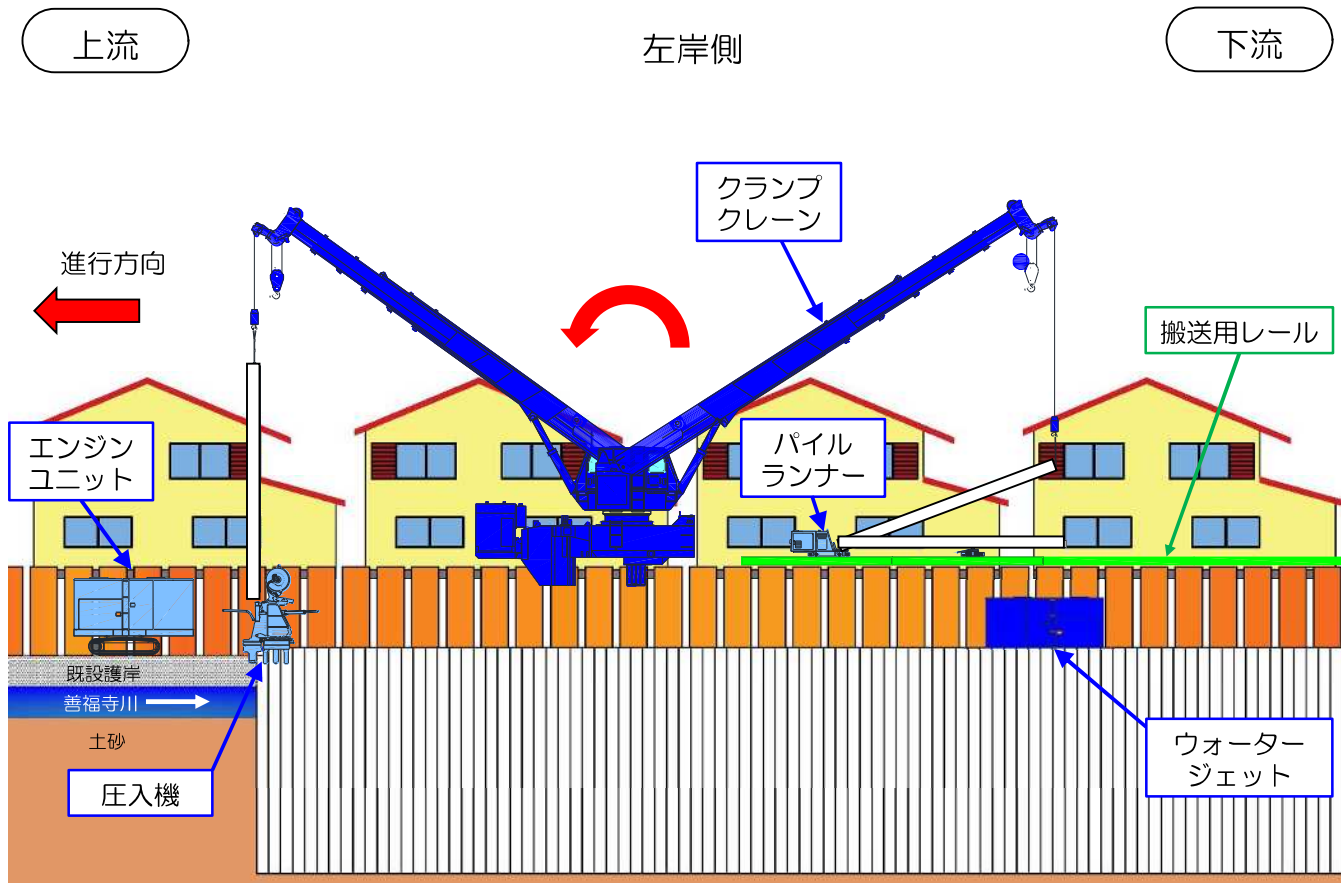
5.鋼矢板圧入②（クローラクレーンの届かない範囲） P.32



5.鋼矢板圧入②（クローラークレーンの届かない範囲） P.33



5.鋼矢板圧入②（クローラークレーンの届かない範囲） P.34





鋼矢板を乗せて運ぶことができる機械です。

※今回工事では、前回工事よりも一回り小さいパイルランナーを使用します。

6.後退自走

1.クローラクレーン組立

2. 鋼 矢 板 初 期 圧 入

3. 鋼 矢 板 圧 入 ①

4.クランプクレーン組立

5. 鋼 矢 板 圧 入 ②

6. 後 退 自 走

7. 機 械 解 体





クランプクレーン解体



クローラクレーン解体



善福寺川整備工事(その204-2) 完了 P.38

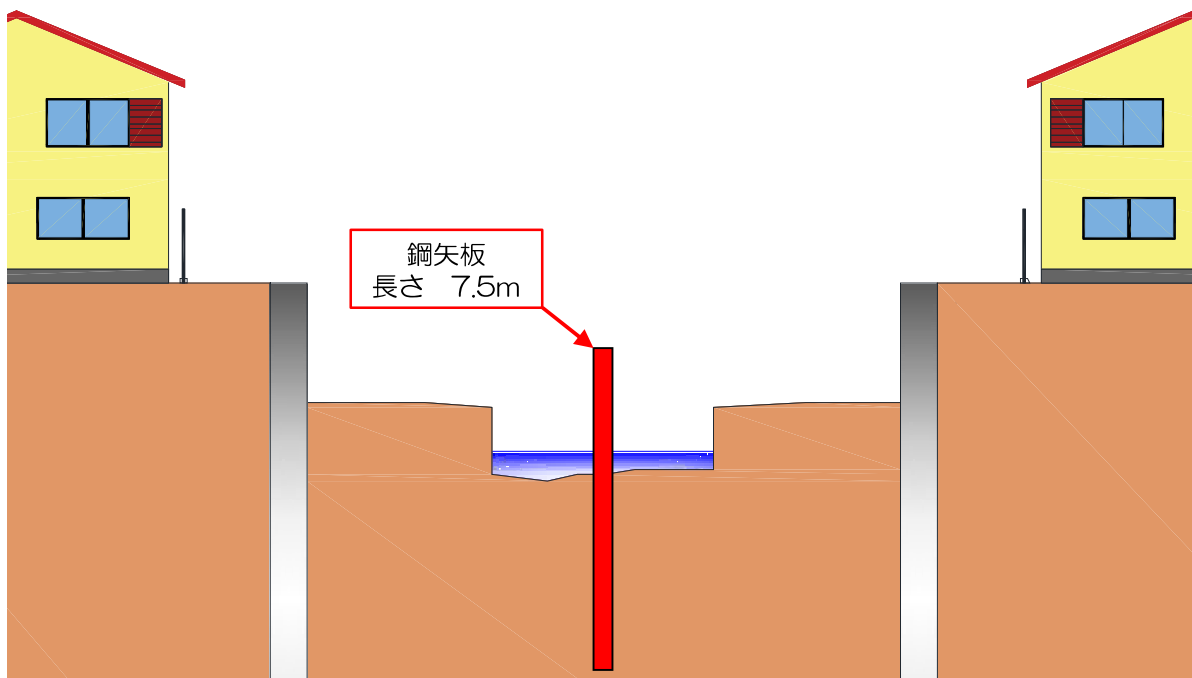
左岸

公園側

右岸

西田小学校側

完成断面図



工種	3月	4月	5月	6月	7月	8月
準備工	[Blue bar spanning March, April, and early May]					
1. クローラクレーン組立			[Blue square]			
2. 鋼矢板初期圧入			[Blue square]			
3. 鋼矢板圧入①			[Blue square]			
4. クランプクレーン組立			[Blue bar]			
5. 鋼矢板圧入②				[Blue bar]		
6. 後退自走					[Blue square]	
7. 機械解体					[Blue square]	
片付工					[Blue bar]	

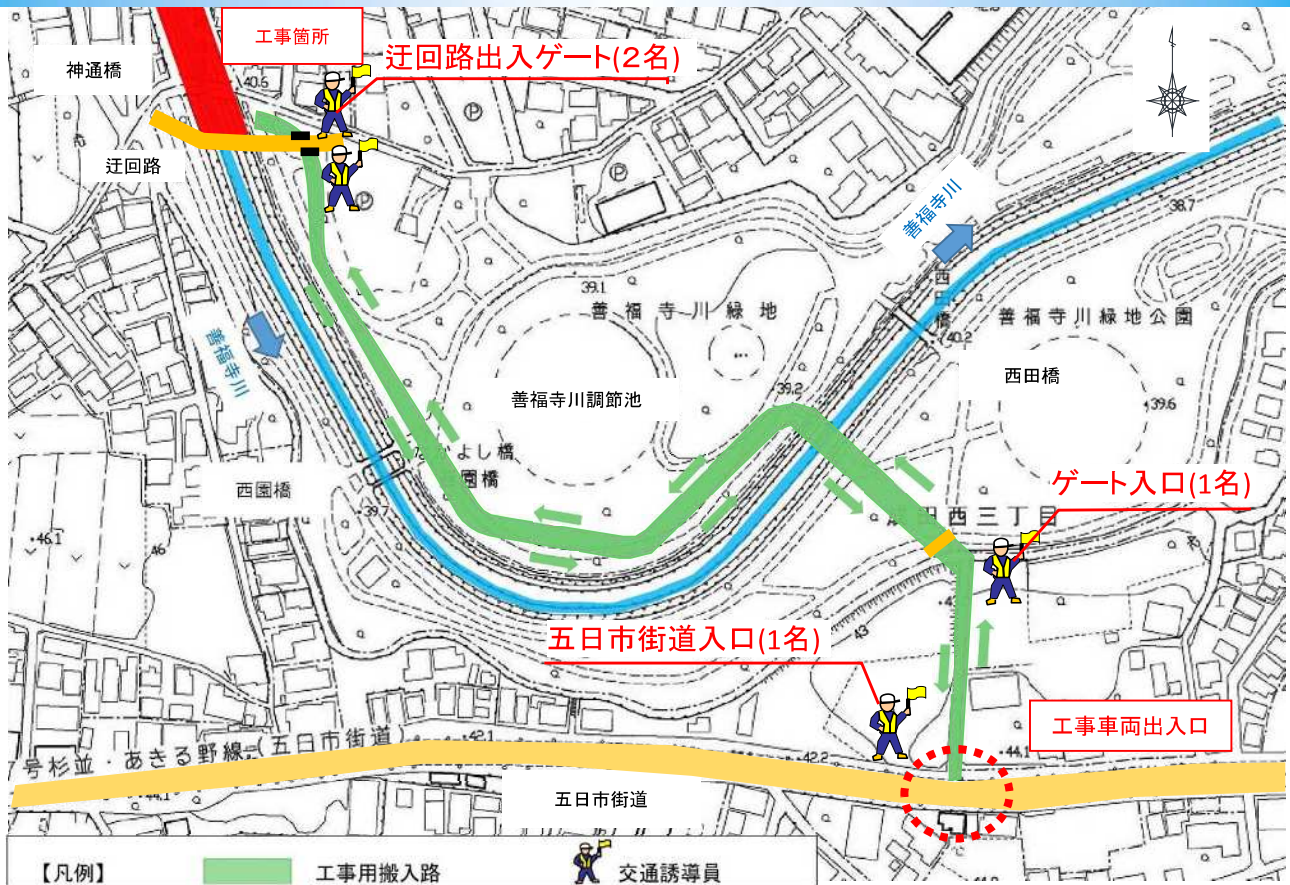
現場着手

工期 8月2日

※工事の進捗、天候等により工程が変更となる場合があります。



工事前・工事中・工事後に地盤変形調査
振動・騒音調査、地下水調査を行います。



【問い合わせ先】

★善福寺川整備工事全般に関すること

東京都第三建設事務所 工事第二課 設計総括担当
⇒ 電話 03-3387-5367

★善福寺川整備工事(その204-2)に関すること

東京都第三建設事務所 工事第二課 善福寺川事業センター
⇒ 電話 03-5305-3540

★善福寺川整備工事(その204-2)の内容や施工方法等の詳細に関すること

受注者: CRS株式会社 善福寺川作業所
⇒ 電話 050-5445-1160