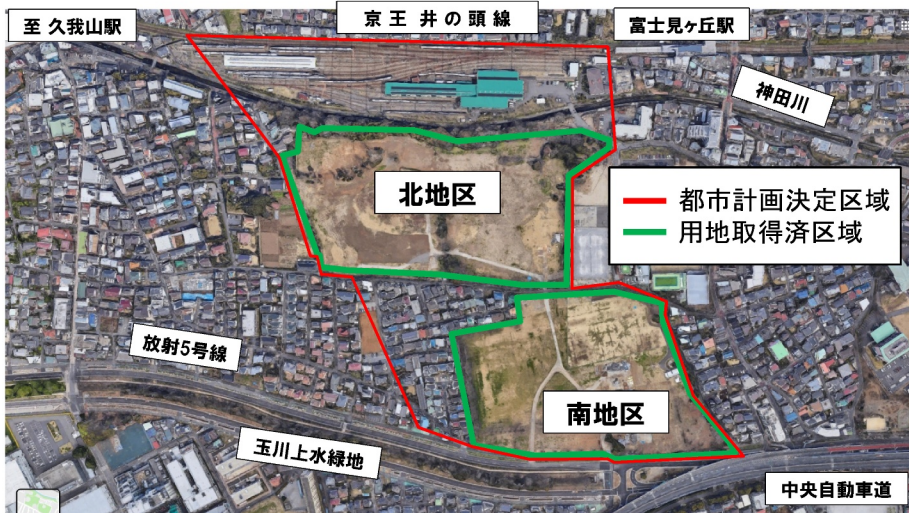


# 高井戸公園南地区東側区域 【整備概要について】

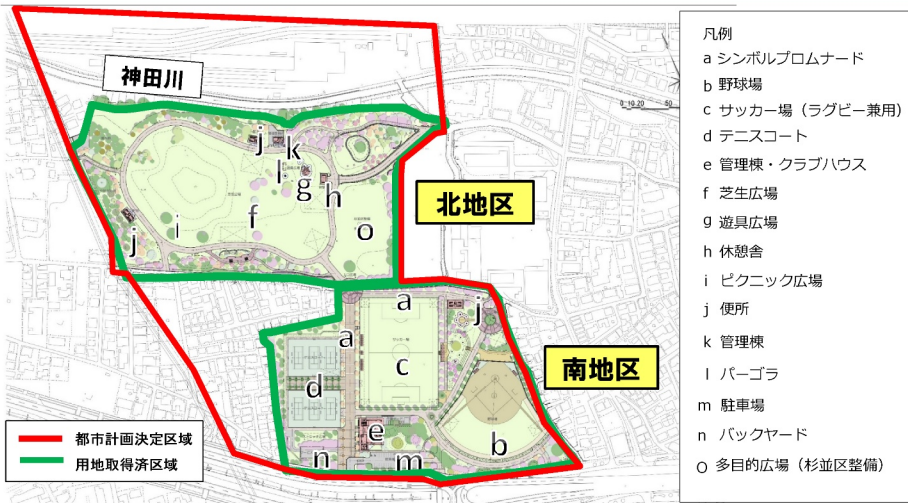
東京都東部公園緑地事務所工事課

## 公園整備区域



○高井戸公園の都市計画決定区域の内、緑枠で示した10.9haの土地は元々、企業等が所有する運動グラウンドでしたが、平成24年度～平成26年度に用地を取得しました。  
○取得した10.9haの土地は、令和6年度までに公園として整備する予定です。

## 計画平面図

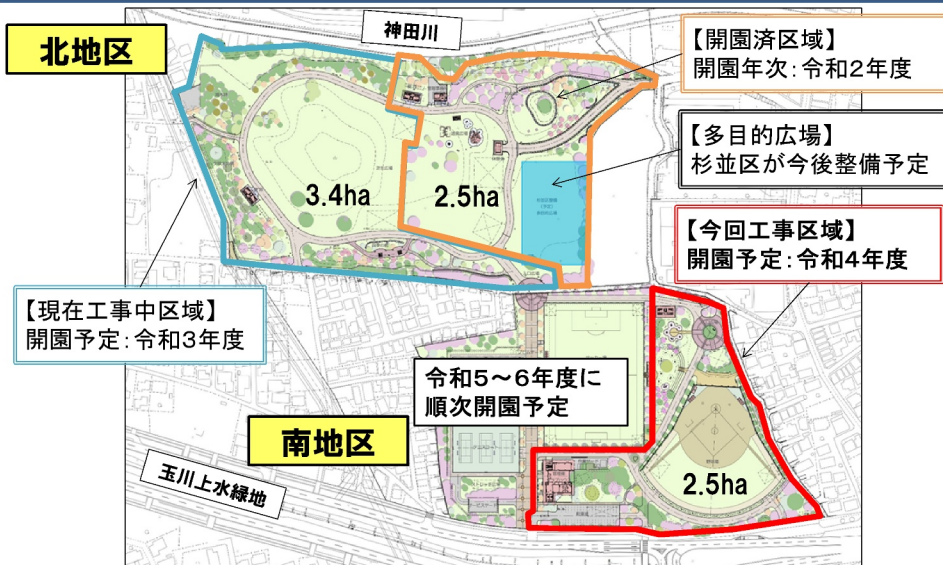


○こちらの図面が用地取得した10.9haの基本設計図面です。なお、南地区の園路や広場の形状は、昨年の説明会時点より一部修正がされております。

○北地区側は大芝生広場ゾーンとして、多目的に利用できる芝生広場や遊具を配置しております。

○南地区側はスポーツゾーンとして、多様な運動が楽しめる拠点としております。

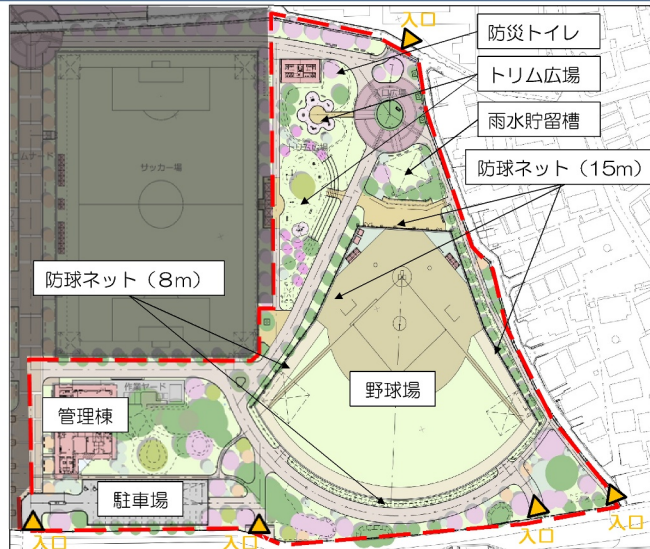
## 整備スケジュール



○整備区域が広大であるため、段階的な整備を行い、順次開園を進めていきます。

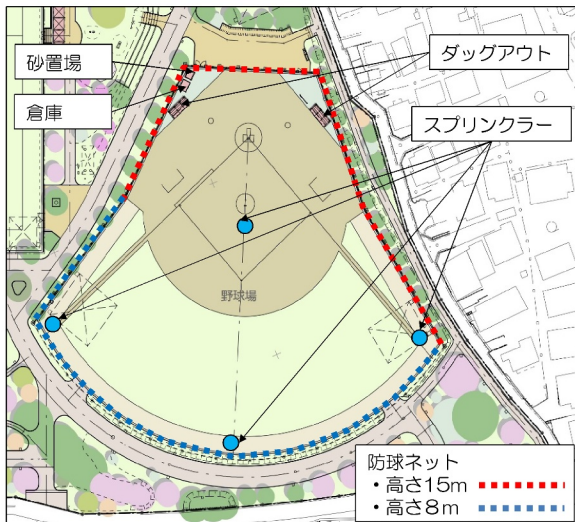
○今回新たに工事着手する箇所は、赤枠の南地区東側区域です。開園は令和4年度内を予定しています。

## 南地区東側の整備内容



○今回整備着手する南地区東側区域では、野球場や健康器具を配置したトリム広場、更衣室やシャワー室を備えた管理棟などを整備する予定です。

## 南地区東側の整備内容【野球場】



防球ネット イメージ写真  
※住宅地側は砂の飛散防止として、下部2mに防砂ネットを設置します。

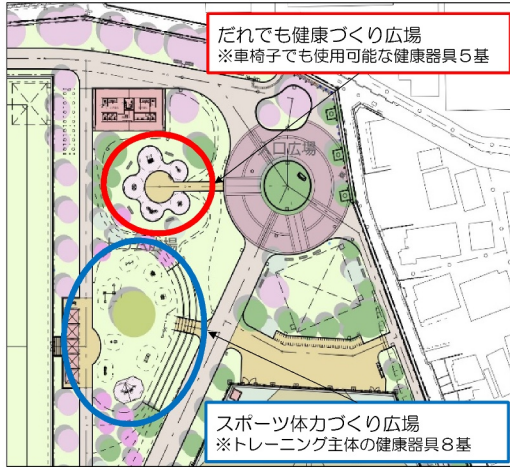


ダッグアウト イメージ写真

○防球ネットは住宅地側など、飛球が飛び出した際に危険性が高い箇所は高さ15mのネットを設置します。  
○砂の飛散防止として、野球場内部にはスプリンクラーを設置し、開園後は定期的に散水を行います。



## 南地区東側の整備内容【トリム広場】



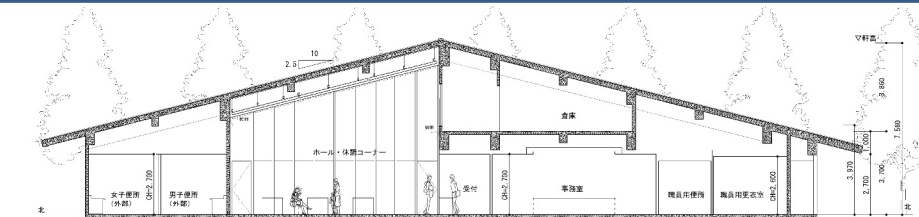
だれでも健康づくり広場 設置施設（抜粋）



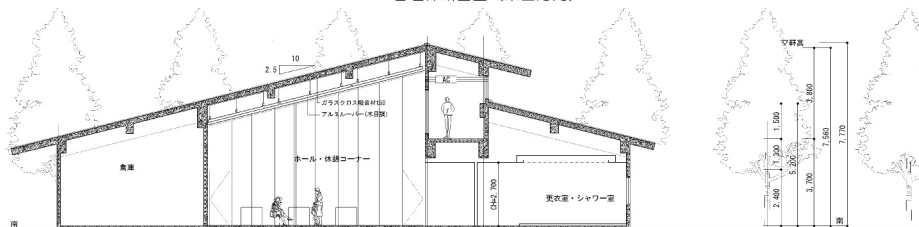
スポーツ体カづくり広場 設置施設（抜粋）

- だれでも健康づくり広場では、子供から高齢者、車いす利用者など、だれでも利用できる器具を導入します。ストレッチを中心としたやさしい運動レベルの器具を選定しました。
- スポーツ体カづくり広場では、筋力トレーニングができる器具や、ゲーム性があり複数人で競争できる器具など若者でも楽しめる器具を選定しました。

## 南地区東側の整備内容【管理棟】



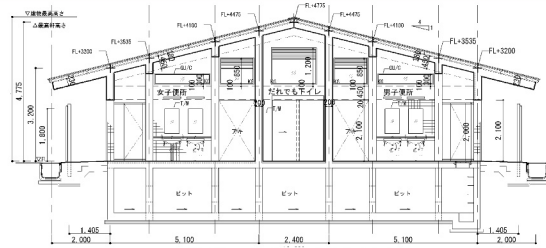
管理棟断面図（東西方向）



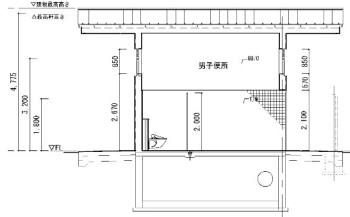
管理棟断面図（南北方向）

- 管理棟では、来園者の受付対応を行う事務室のほか、利用者の急な病気や怪我に対応する救護室、乳幼児連れの利用者のための授乳室、運動施設利用者のための更衣室やシャワー室を設置します。
- また、災害時に使用できる非常用発電を備え、防災機能の向上を図ります

## 南地区東側の整備内容【防災トイレ】



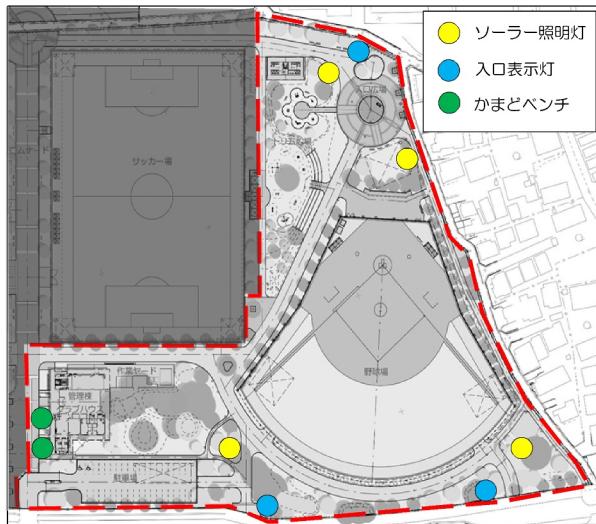
防災トイレ断面図（東西方向）



防災トイレ断面図（南北方向）

- 女性用、男性用トイレに加え、車いすの方なども利用できるだれでもトイレを設置します。
- また、防災トイレとして災害により給水管等が破損した状況でも使用できる震災対応仕様とします。

## 南地区東側の整備内容【防災施設】



- ソーラー照明灯
- 入口表示灯
- かまどベンチ



ソーラー照明灯

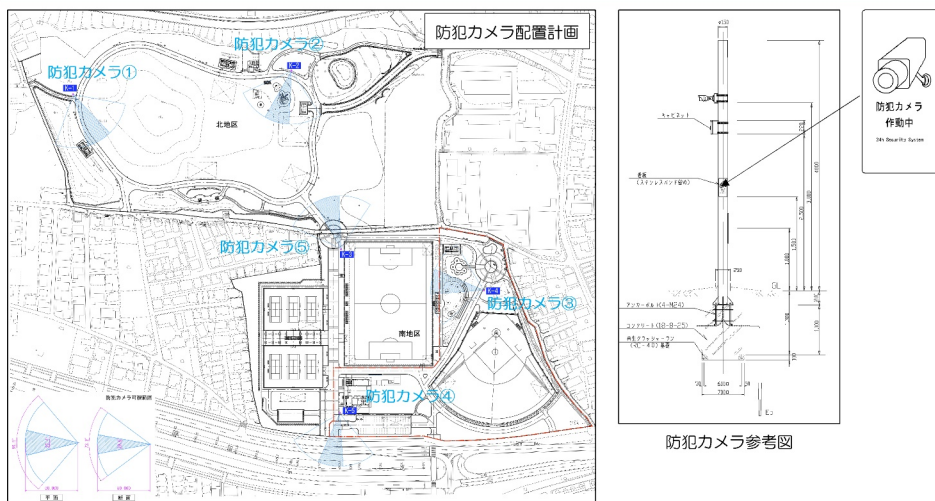
入口表示灯



かまどベンチ

- ソーラー照明灯や入口表示灯は停電が発生した際も照度を保つことが可能であり、入口や園路沿いに配置します。
- かまどベンチは座板を外すことで炊き出し用かまどとして利用が可能で、管理棟前に配置します。

## 南地区東側の整備内容【防犯カメラの計画】



- 犯罪の予防を目的として、悪戯が発生しやすい遊具広場や主要入口に防犯カメラを配置します。
- 令和4年度までに防犯カメラ①～④を公園整備に合わせて設置します。防犯カメラ⑤は令和5年度までに当該区域の公園整備に合わせて設置します。

ご覧いただきましてありがとうございます。  
 近隣の皆様にご迷惑をお掛けしないよう、細心の注意を払い安全な  
 施工を徹底してまいりますので、ご理解とご協力のほどよろしく願  
 いいたします。

### 【発注者】

東京都東部公園緑地事務所 工事課

TEL: 03-3821-6165

担当: 福田、庄野

### 【受注者】

箱根・種屋・三栄建設共同企業体

TEL: 03-5941-9101

現場代理人: 高橋