

野川河床整備工事(北その1)その2

工事説明

発注者：東京都 北多摩南部建設事務所 工事第二課
受注者：児玉建設株式会社

※新型コロナウイルスの感染拡大防止対策のため、工事説明会は実施いたしません。
工事期間中、工事情報は適宜、掲示板等でお知らせいたします。

次 第

- 1.野川の概要について
- 2.工事概要について
- 3.工事内容について

1. 野川の概要について

1-(1) 野川の整備状況



1-(2) 野川流域河川整備計画

野川流域河川整備計画（平成29年7月変更認可）

- 計画期間は約30年
- 野川、仙川、入間川の3河川が対象

【主な整備事項】

■ 第4章 河川の整備の実施に関する事項

<洪水対策>

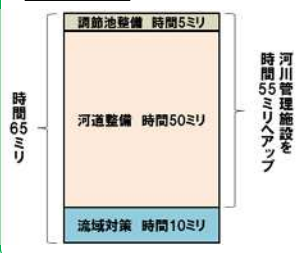
- 河川への流出を抑制する流域対策と組み合わせて、**1時間あたり65ミリ規模の降雨に対応**
- 1時間あたり50ミリ規模の降雨に対応できる河道に加え、**洪水を貯める調節池を整備**
- 現況流下能力を確認して、計画洪水に対して能力が不足している箇所は、**河川環境に配慮して河床掘削**

<河川環境>

- **親水空間の創出**、生態系の連続性の確保、低水路・高水敷の整備及び保全、**瀬や淵の形成**など
- 瀬切れ対策として**不透水層の設置**



○目標整備水準65ミリ(多摩部)の役割分担



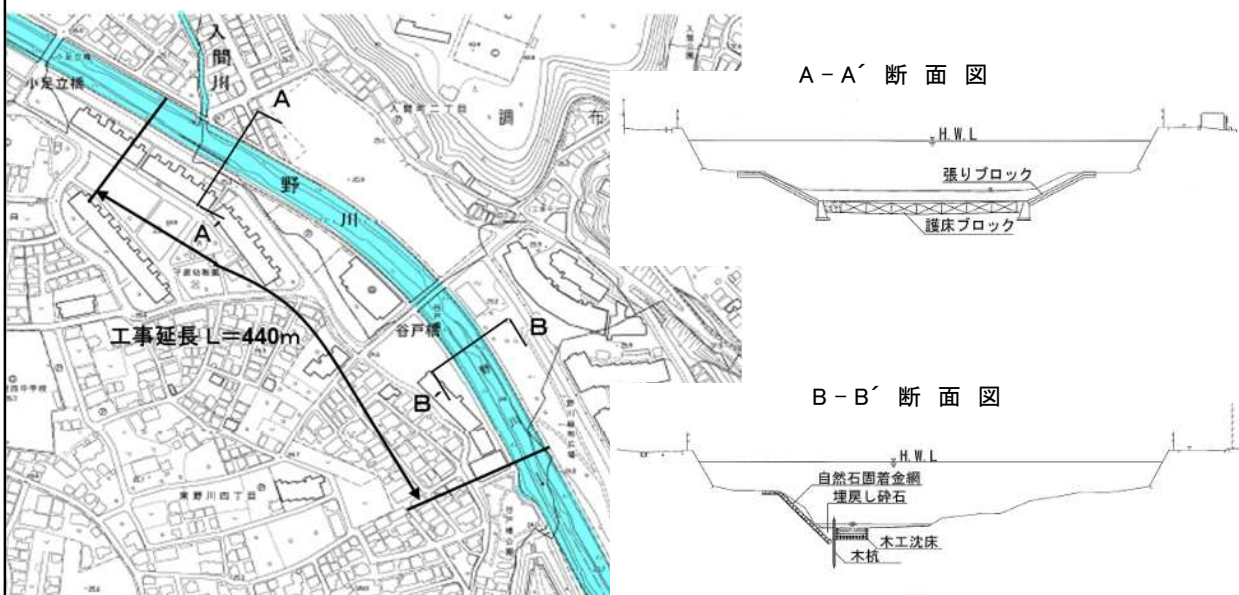
2.工事概要について

2-(1) 工事概要

工事件名	野川河床整備工事(北その1)その2	
工事場所	東京都狛江市東野川四丁目地内から同市東野川三丁目地内まで	
契約期間	令和2年2月13日～令和2年8月25日(予定)	
施工時間	8:30～18:00(予定)	
	注)日曜日は原則、工事を行いません。	
工事概要	土工事	1式
	低水路法面護岸工(自然石固着金網設置・張りブロック)	1式
	河床洗堀防止工(木工沈床設置・護床ブロック工)	1式
	根固め工(自然石固着金網かご設置)	1式
	不透水層設置工	1式

7

2-(2) 平面図及び断面図



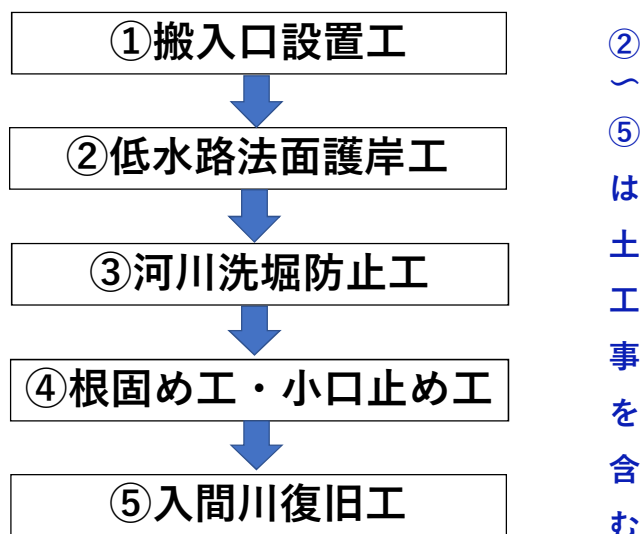
8

3.工事内容について

- 3-(1) 工事手順
- 3-(2) 安全対策
- 3-(3) 高水敷・階段の通行止め
- 3-(4) 使用機械
- 3-(5) 環境調査

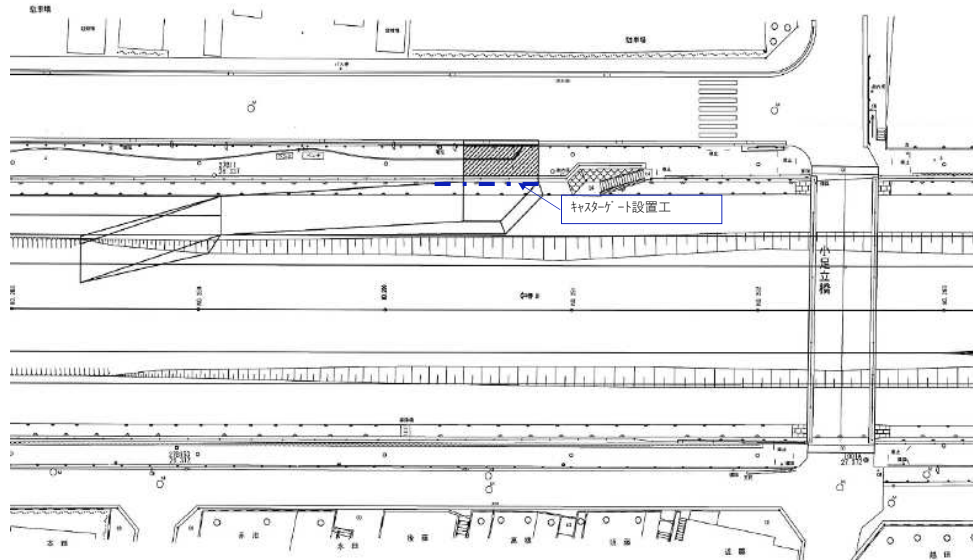
9

3-(1) 工事手順



10

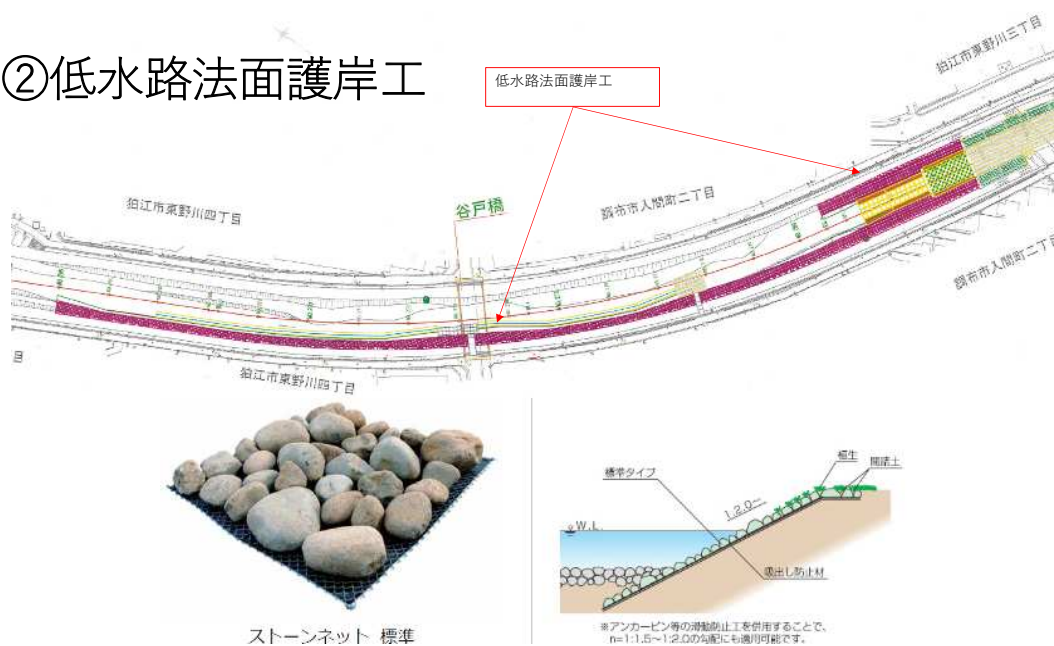
①搬入口設置工



工事車両の搬入路を作成するため、車道用の舗装に替え、出入口にキヤスターゲートを設置いたします。

11

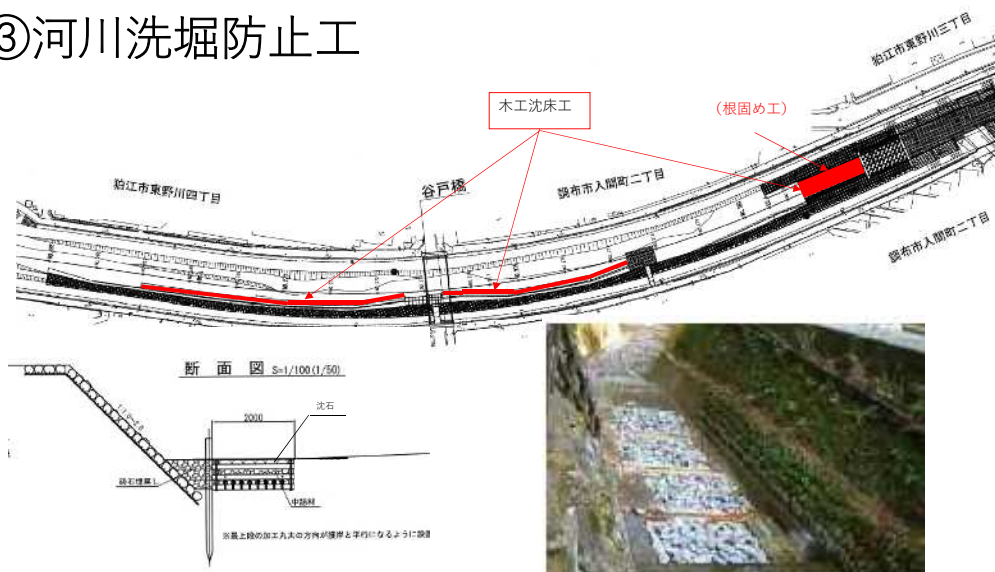
②低水路法面護岸工



バックホウにより法面を整形（切り盛り土工,法面整形）し、自然石固着金網を設置します。設置はクレーン・バックホウにて行います。

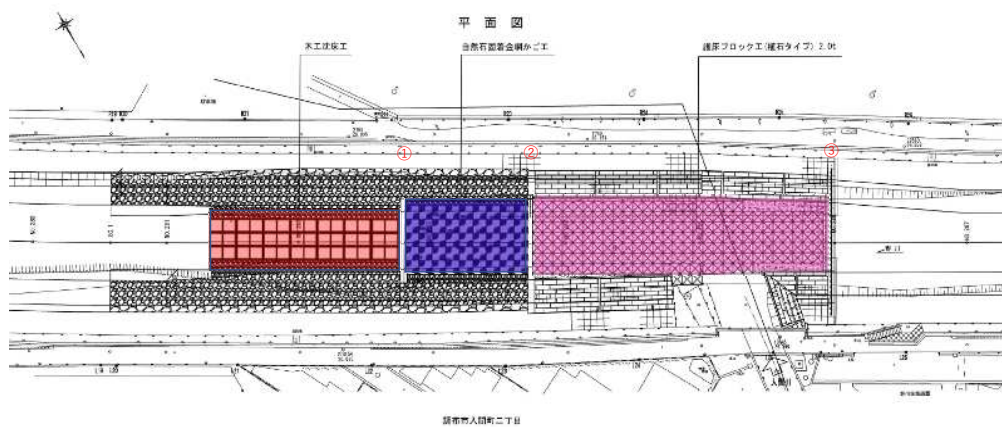
12

③河川洗堀防止工



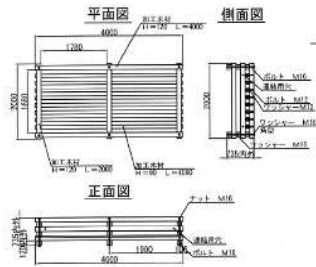
バックホウにて掘削整形後、木枠を設置し、中詰材（割栗石）を敷き均し、最上部に沈石（大き目の自然石）を設置します。

④根固め工

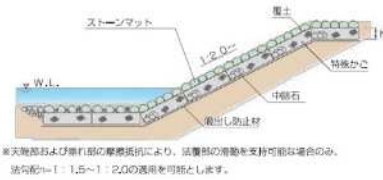


根固め工は、木工沈床設置・自然石固着金網かごマット設置・護床ブロック設置の作業を行います。

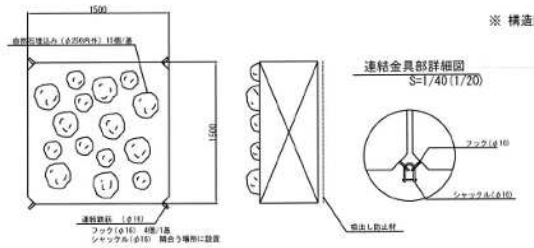
木工沈床工 S=1/100(1/52)



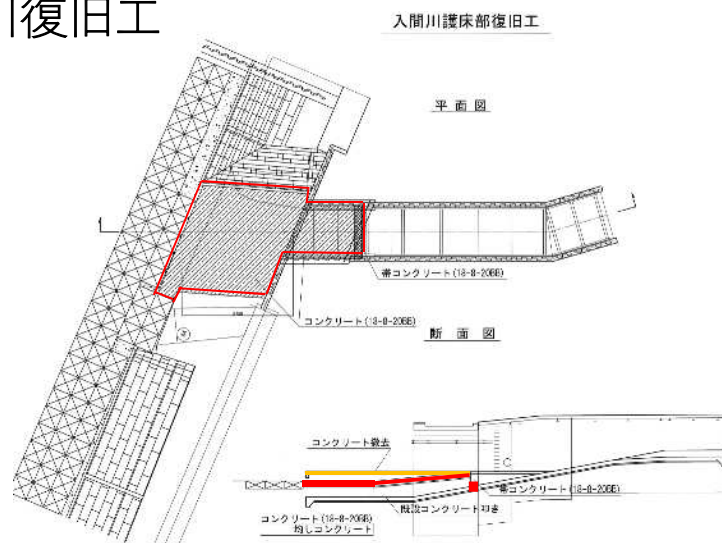
自然石固着金網かごマット



護床ブロック工 S=1/40(1/20)
(2.0t 自然石埋込タイプ 参考図)



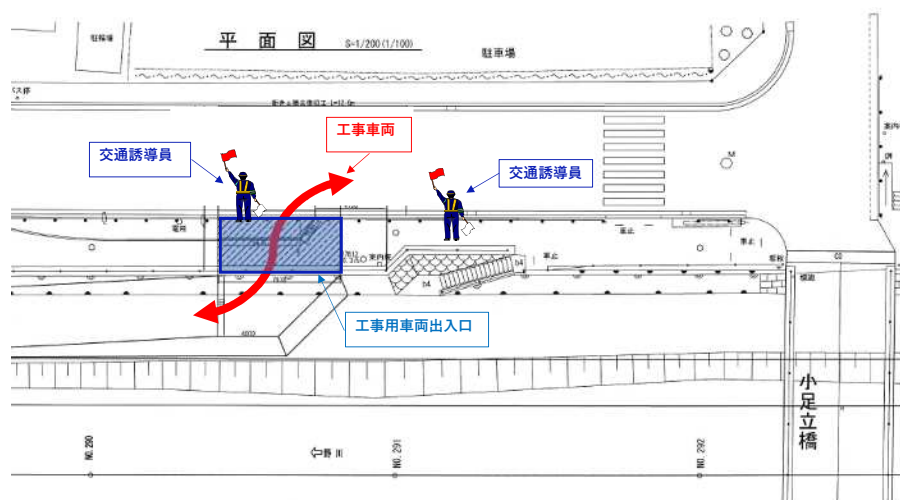
⑤入間川復旧工



入間川復旧工は、野川の護床ブロックの高さに合わせ、コンクリート叩きをつくりなおします。

17

3-(2) 安全対策



工事車両の通行は、第三者優先で交通ルールを厳守し、交通事故の無いように留意します。
 ※ 交通誘導員の人数は、搬入車両状況に応じた人数を配置します。
 ※ 搬出入時間は、8:30~17:00予定・搬出台数は、5~30台/日

18

工事車両搬出入経路図



大型車両搬入・搬出時間：8：30～17：00予定

※ 交通誘導員の人数は、搬入車両の状況に応じた人数を配置します。

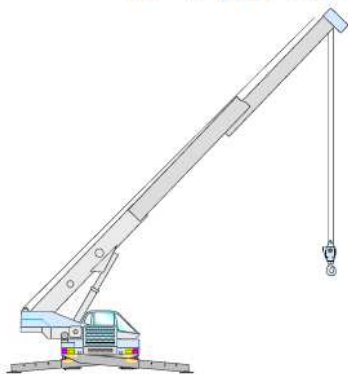
3-(3) 高水敷・階段の通行止め



工事中は、小足立橋より下流は通り抜けできません。また入間川合流地点の階段（▲）は、使用できなくなります。

3-(4) 使用機械

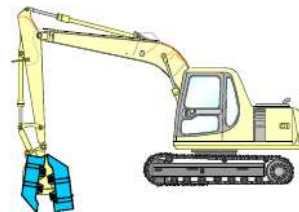
クレーン(16t・25t)



バックホウ



油圧式破碎機



現場で使用する主な機械は、クレーン・バックホウ・油圧式破碎機で、主にこれらを使用し作業を行います。

21

3-(4) 使用機械

(1) 重機

- ・低騒音型、低振動型
- ・排出ガス対策型

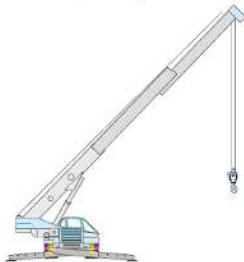
(2) 車両

- ・ディーゼル車規制適合



認定ステッカー

クレーン(16t・25t)



バックホウ



ダンプ



重機は、低騒音型・低振動型・排出ガス対策型を使用します。また車両は、ディーゼル車規制適合車を使用します。

22

3-(5) 環境調査

工事中の調査

- ・生物捕獲調査 : 野川に生息する植物・魚類・両生類・爬虫類を捕獲・分類作業・移植・放流等を行います。
- ・騒音調査 : 騒音計による測定を行います。
- ・振動調査 : 振動計による測定を行います。
- ・地盤変形調査 : 観測鉤を設置し、測定を行います。
- ・地下水位調査 : 観測井戸を左右岸に設け測定を行います。

23

【お問い合わせ先】

●工事について

受注者：児玉建設株式会社

現場代理人 : 田村（たむら）
監理技術者 : 土屋（つちや）
電話番号 : 042-363-6161

発注者：東京都北多摩南部建設事務所

工事第二課 : 近藤（こんどう）中尾（なかお）
電話番号 : 042-330-1859

24