

# 谷沢川分水路工事 工事説明会



川へ行こう！

かわいこちゃんパパ      かわいこちゃん      かわいこちゃんママ

東京の河川PRキャラクター

第1回：令和元年7月31日（水） 玉堤小学校

第2回：令和元年8月 5日（月） 中町小学校

第3回：令和元年8月 6日（火） 桜町小学校



東京都第二建設事務所

1. 谷沢川分水路の概要

2. 谷沢川分水路工事の概要

(参考)豪雨時のソフト対策

# 本日の工事説明会について

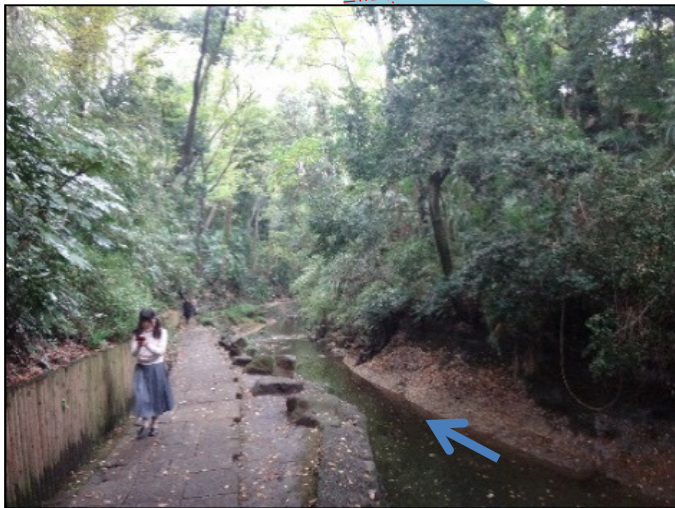
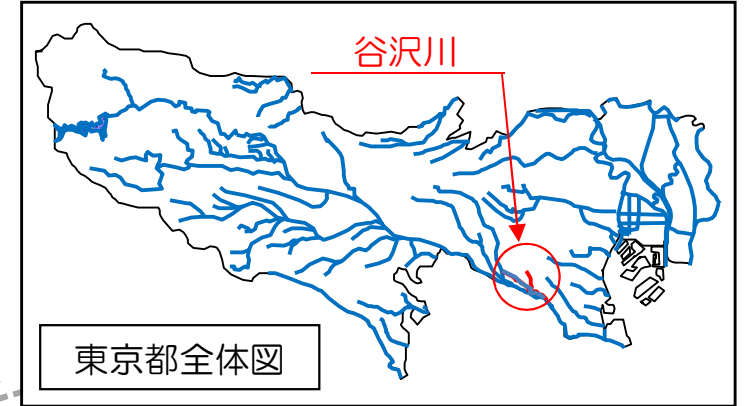
- 東京都では、台風や集中豪雨による水害から都民の生命と財産を守るため、河川の護岸や調節池などの整備による治水対策を進めています。
- 谷沢川流域では、1時間あたり75ミリの降雨に対応するため、国道246号線、都道環八通り、世田谷区道の地下に、洪水時に河川の水をバイパスするトンネル構造の分水路を今年の夏以降(2019年9月頃)から整備する予定です。
- 本日の工事説明会は、この分水路工事にあたり、工事場所周辺及び谷沢川沿川周辺にお住まいの皆様に、工事及び事業についてご理解頂くことを目的としています。

# 1. 谷沢川分水路の概要について

---

# 谷沢川の概要

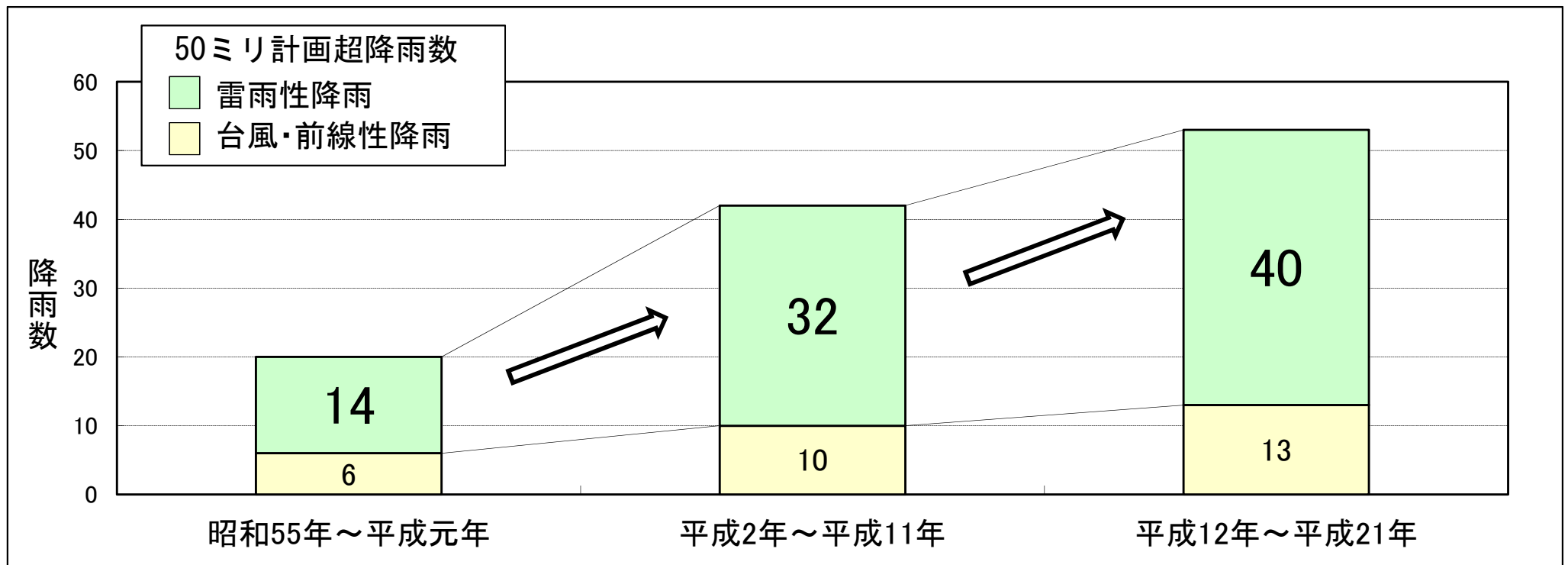
流域面積：5.3km<sup>2</sup>  
河川延長：3.7km  
下流端：世田谷区玉堤2丁目  
（多摩川左岸）  
上流端：世田谷区用賀4丁目



# 近年の降雨状況の変化

## ■ 降雨の発生要因の変化

時間50ミリを超える雷雨性降雨が増加傾向



出展:「東京都内の中小河川における今後の整備のあり方について最終報告書」(平成24年11月)より

# 谷沢川流域の水害発生状況

## ■ 谷沢川の主な水害

年月日	発生要因	雨量観測所	総雨量 (mm)	時間最大雨量 (mm)	浸水面積 (ha)	浸水棟数
平成元年8月10日	集中豪雨	世田谷	59.0	58.0	0.42	38
平成11年8月29日	集中豪雨	世田谷	69.0	67.0	1.16	33
平成20年8月28日	集中豪雨	玉川	304.0	63.0	0.26	27
平成25年7月23日	集中豪雨	玉川	70.0	66.0	0.09	10
※溢水 平成30年8月27日	集中豪雨	玉川	114.0	111.0	0.01※	6※
※溢水 平成30年9月17日	集中豪雨	玉川	96.0	77.0	0.01※	1※

※速報値のため今後変更となる場合があります。



平成20年8月集中豪雨（矢川橋付近）



平成25年7月集中豪雨（丸山橋付近）

# 谷沢川流域の水害発生状況

## ■平成30年8月27日豪雨時の等雨量線図



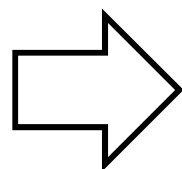
矢川橋上流 溢水痕跡状況 (H30. 8. 28撮影)



# 新たな整備方針における整備の考え方

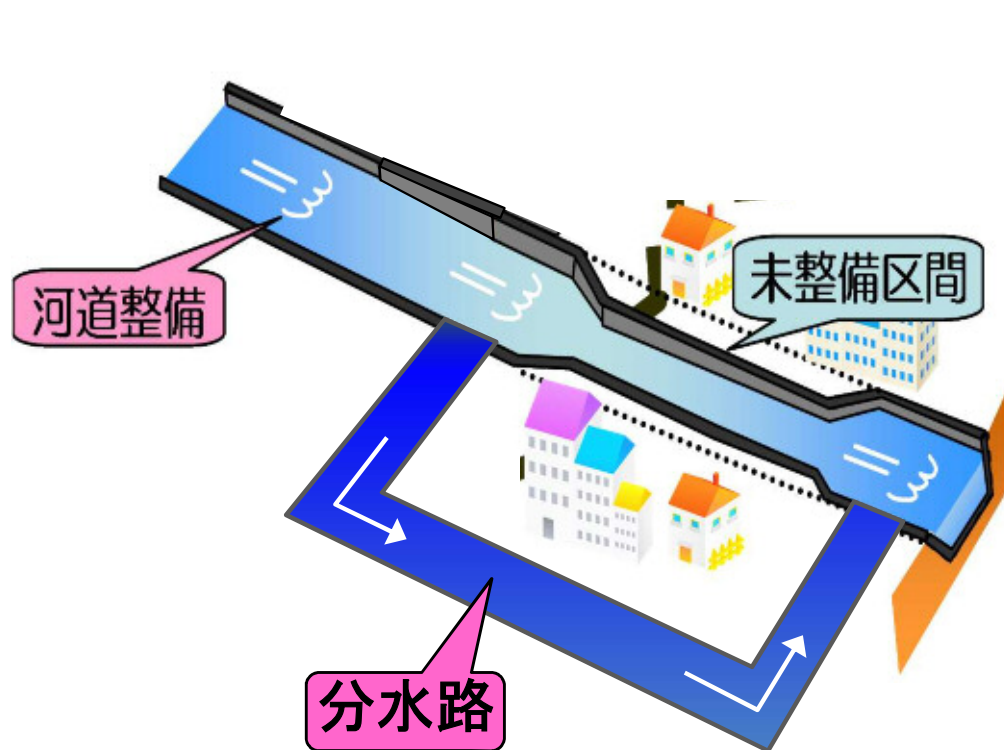
## ■ 目標整備水準の引き上げ(平成24年方針決定)

これまでは  
時間最大50ミリの降雨に対応  
(河道整備がメイン)

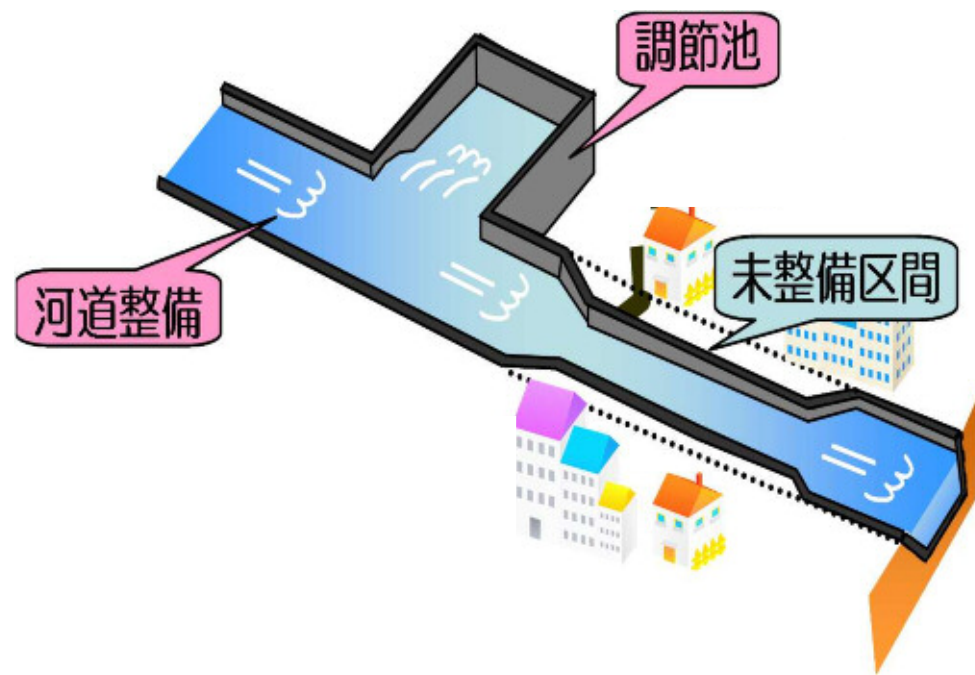


区部河川は、  
**時間最大75ミリの降雨**に対応  
(年超過確率 1/20)

### ○ 分水路の整備



### ○ 調節池の整備



分水路・調節池等は、道路下や公園等の公共空間を活用し効率的に整備

# 谷沢川分水路の概要

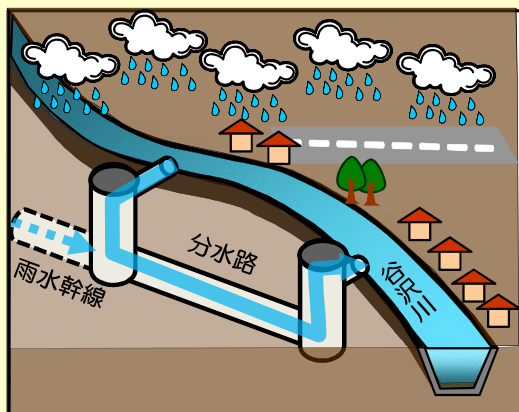
## 分水路整備の目的

谷沢川流域の1時間あたり75ミリ降雨に対する治水安全度向上のため

## 分水路トンネルの諸元

内径	5.5メートル
延長	約3.2キロメートル
分水流量	約50立方メートル/秒
設置深さ	地下約16メートルから30メートル (地上からトンネル上端部まで)

## トンネルイメージ



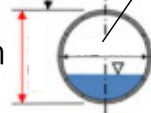
※断面イメージ  
国道246号線、  
環八通り、世田谷区道



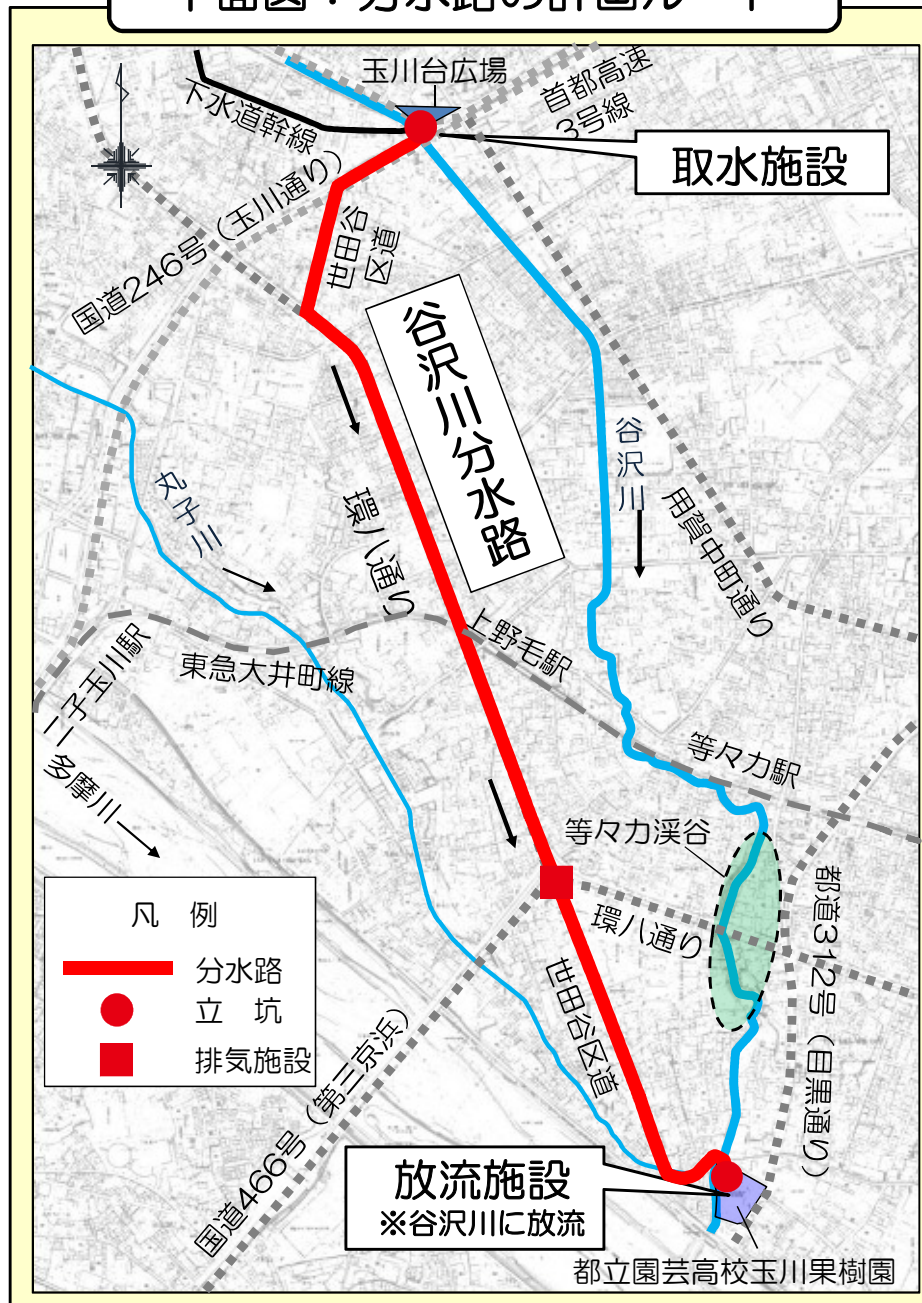
設置深さ  
16~30m

内径5.5m

外径 6.1m



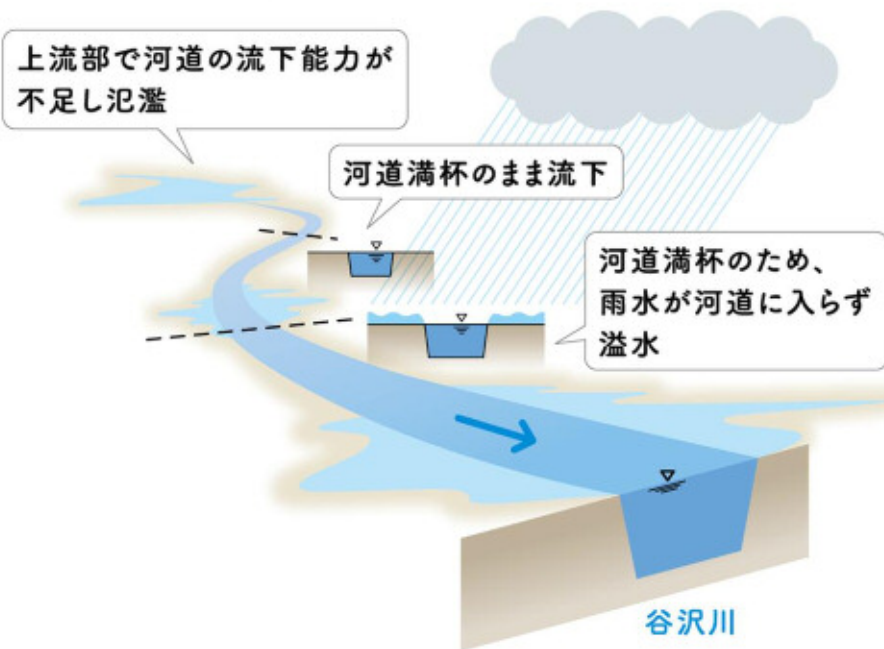
## 平面図：分水路の計画ルート



# 谷沢川分水路の事業効果

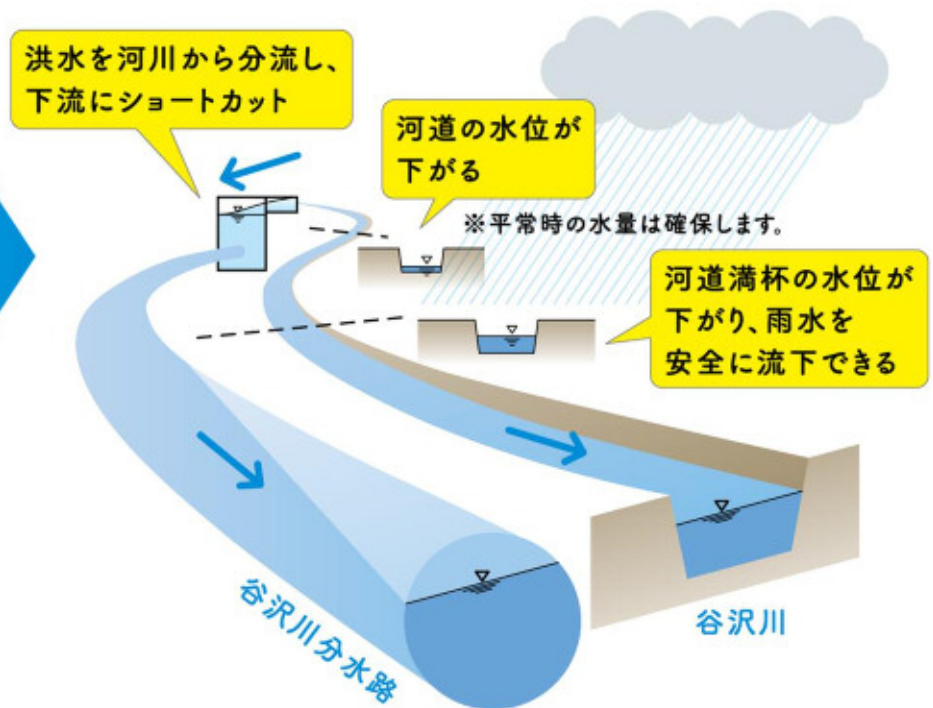
地上の谷沢川に大規模な改修を行わず安全性を向上!

分水路整備前（現況）



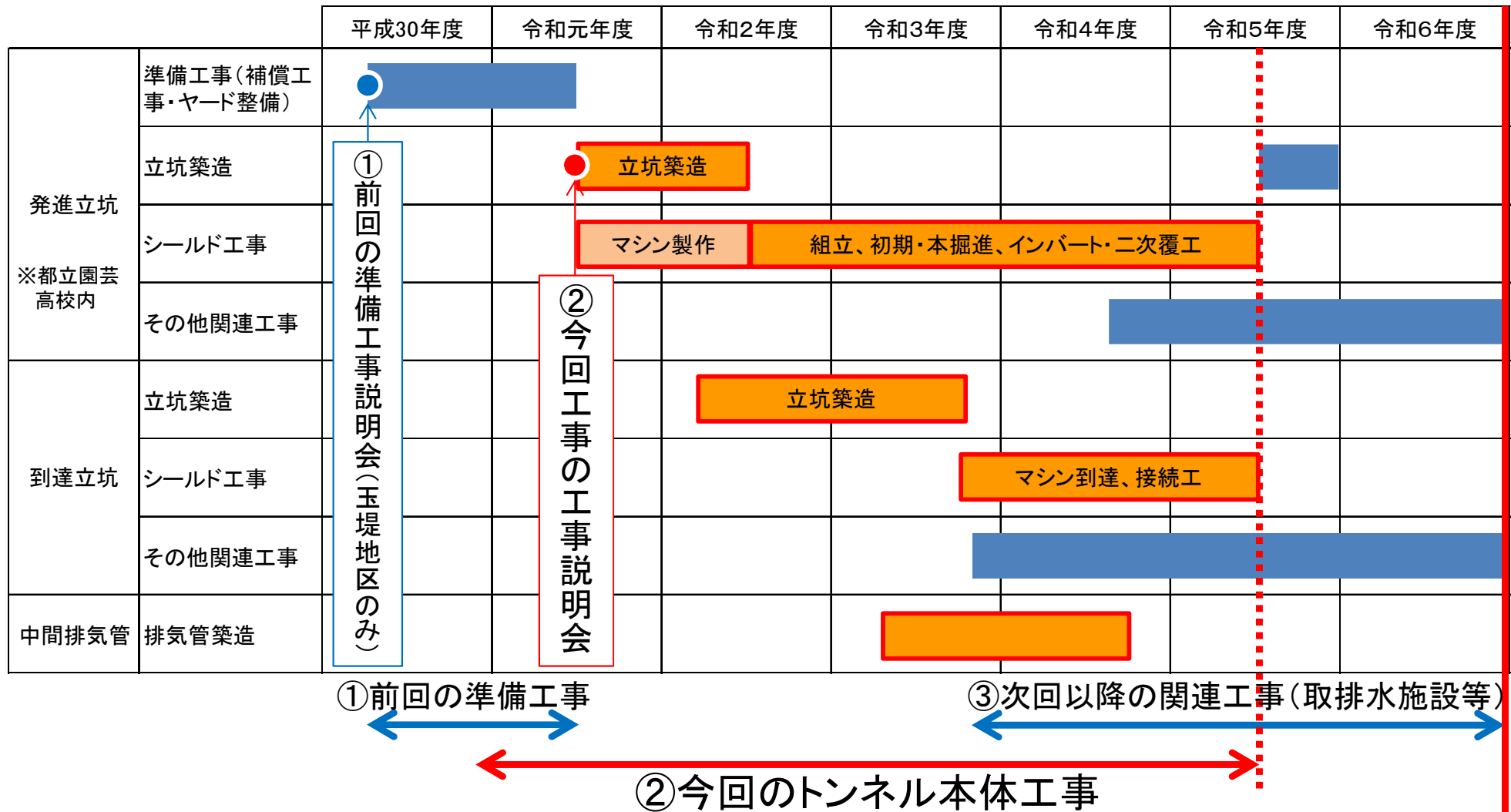
分水路の整備

分水路整備後（将来）



# 事業の全体スケジュール（予定）

※今後変更になる場合があります。



※令和6年度の整備完了を予定しています

## 過去の事業説明会（参考）

平成29年2月6・7・8日

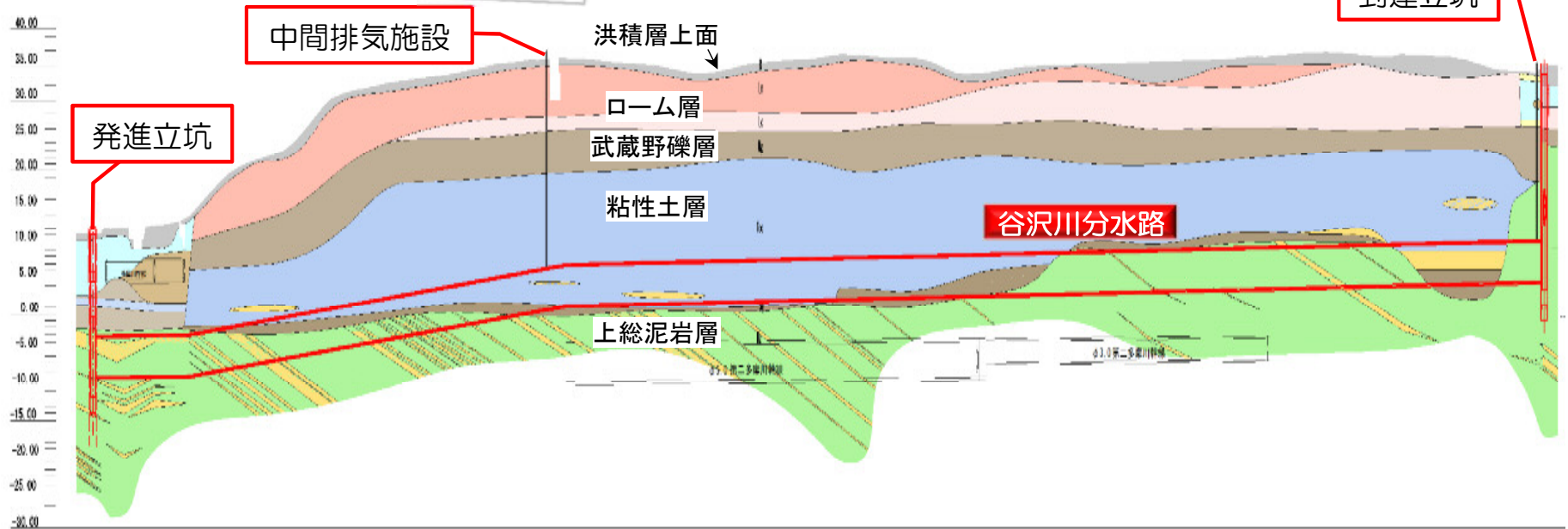
## 2. 谷沢川分水路工事の概要について

---

# 工事概要

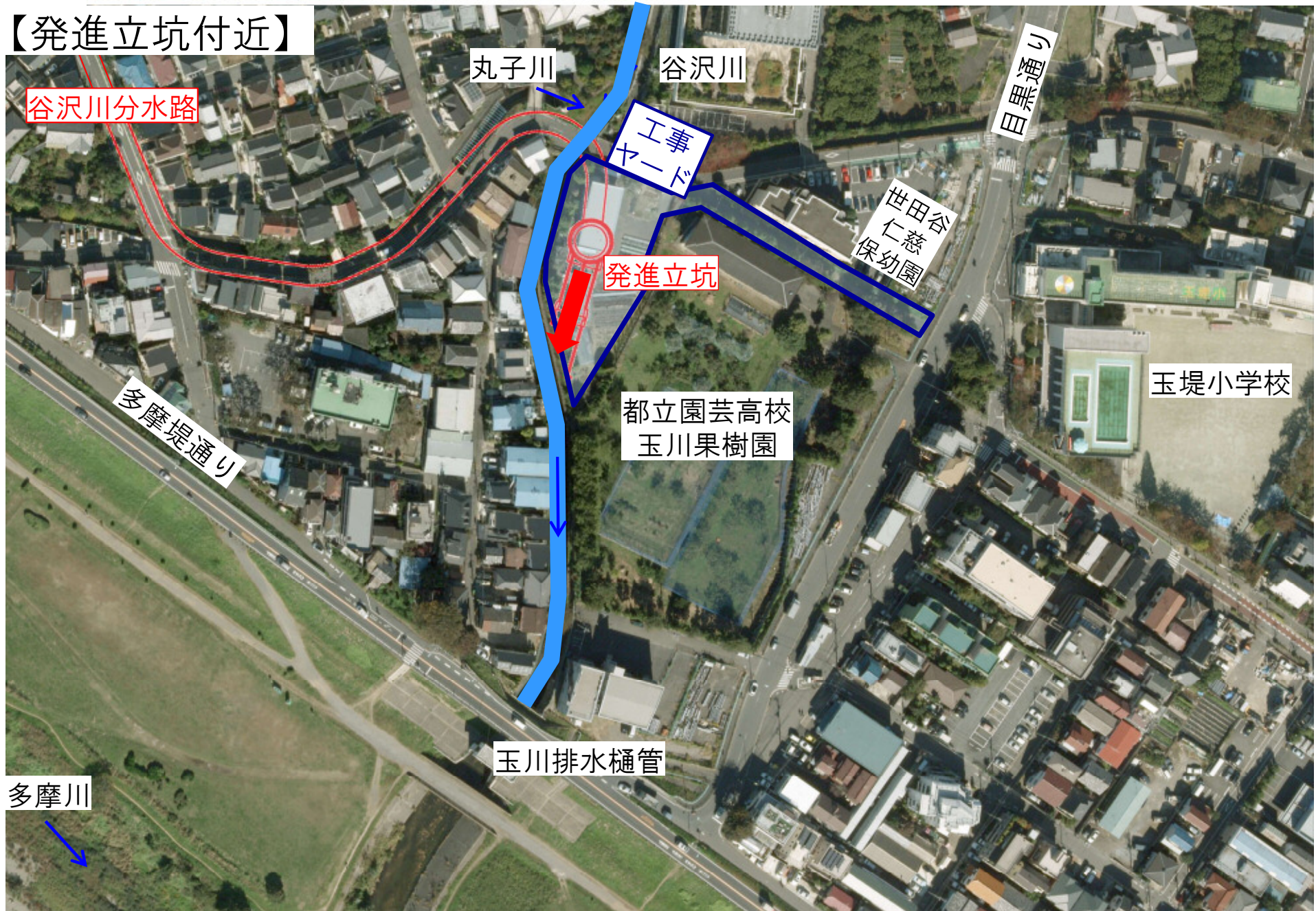
- 工事件名 谷沢川分水路工事
- 工事箇所 世田谷区玉堤二丁目地内から同区玉川台一丁目地内まで
- 工 期 平成31年3月7日 ~ 令和5年9月29日
- 発注者名 東京都第二建設事務所
- 施工者名 安藤ハザマ・東鉄・京急建設共同企業体
- 工事内容 トンネル築造工事(泥土圧式シールド、内径5,500mm) L=3205.5m  
発進立坑築造工 1基  
到達立坑築造工 1基  
中間排気施設築造工 1基  
発進立坑用地造成工 1式  
到達立坑用地造成工 1式  
中間排気施設用地造成工 1式  
仮設工 1式

# 工事概要



# 工事箇所と周辺地域との位置関係

【発進立坑付近】



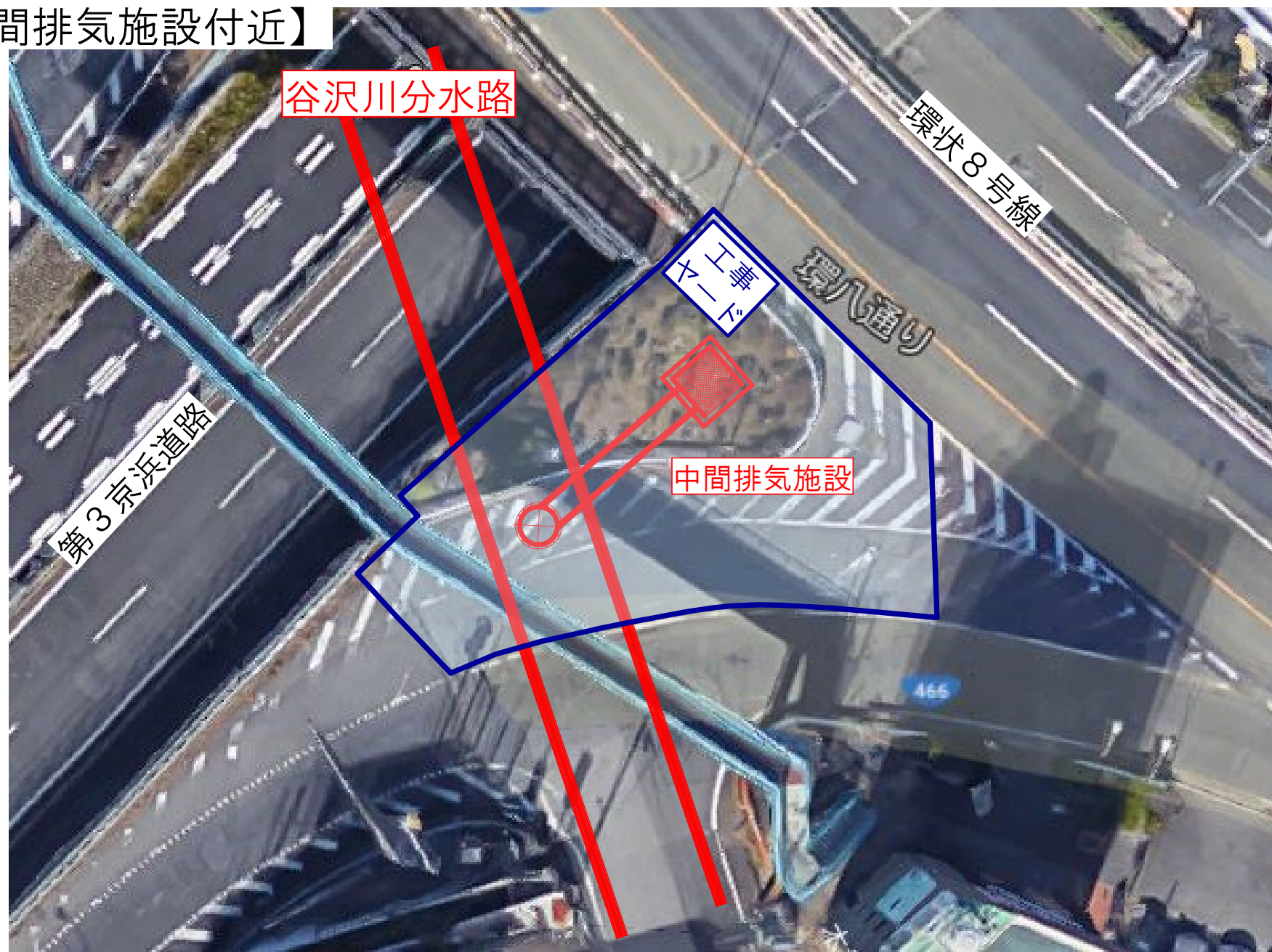


# 準備工事の概要（平成30年9月着手・令和元年8月完了予定）



# 工事箇所と周辺地域との位置関係

【中間排気施設付近】



# 工事箇所と周辺地域との位置関係

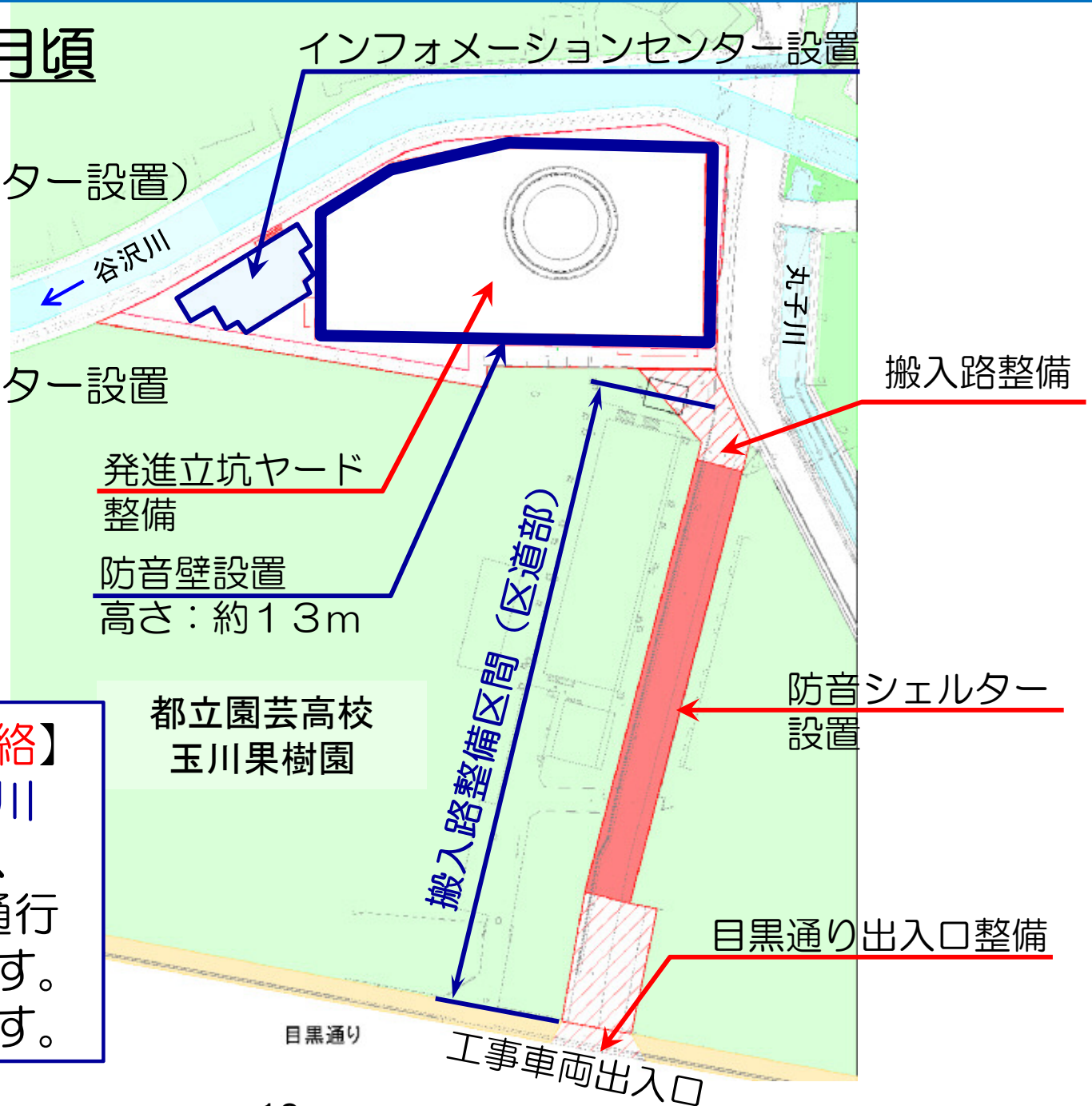
【到達立坑付近】



## 令和元年9月～10月頃

### 【作業内容】

- 搬入路整備（防音シェルター設置）
- 目黒通り出入口整備
- 発進立坑ヤード整備
- 防音壁設置
- インフォメーションセンター設置

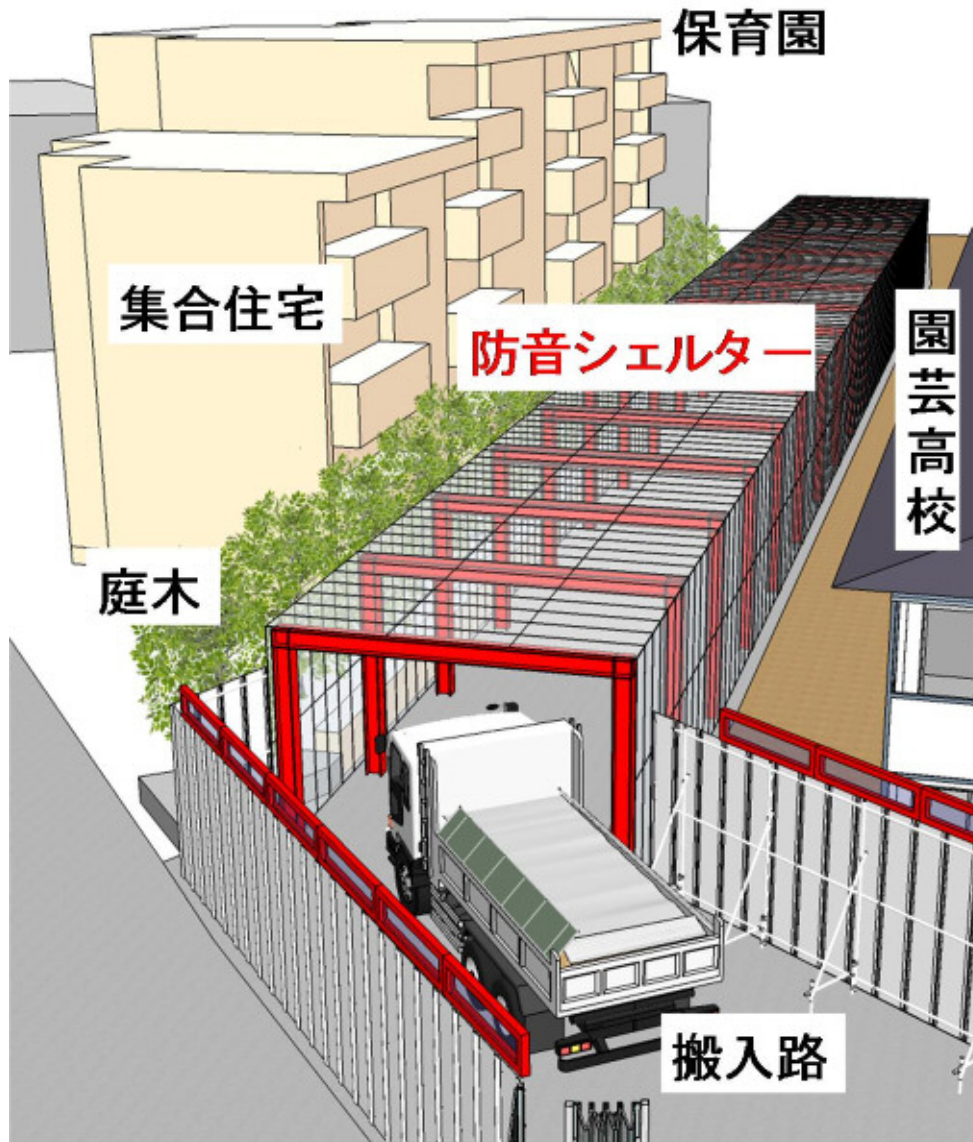


### 【工事から皆様へのご連絡】

搬入路整備に伴い、玉川果樹園脇歩行者道路は、令和元年9月2日より通行が出来なくなる予定です。ご迷惑をお掛け致します。

令和元年9月～10月頃

【防音シェルター設置イメージ】



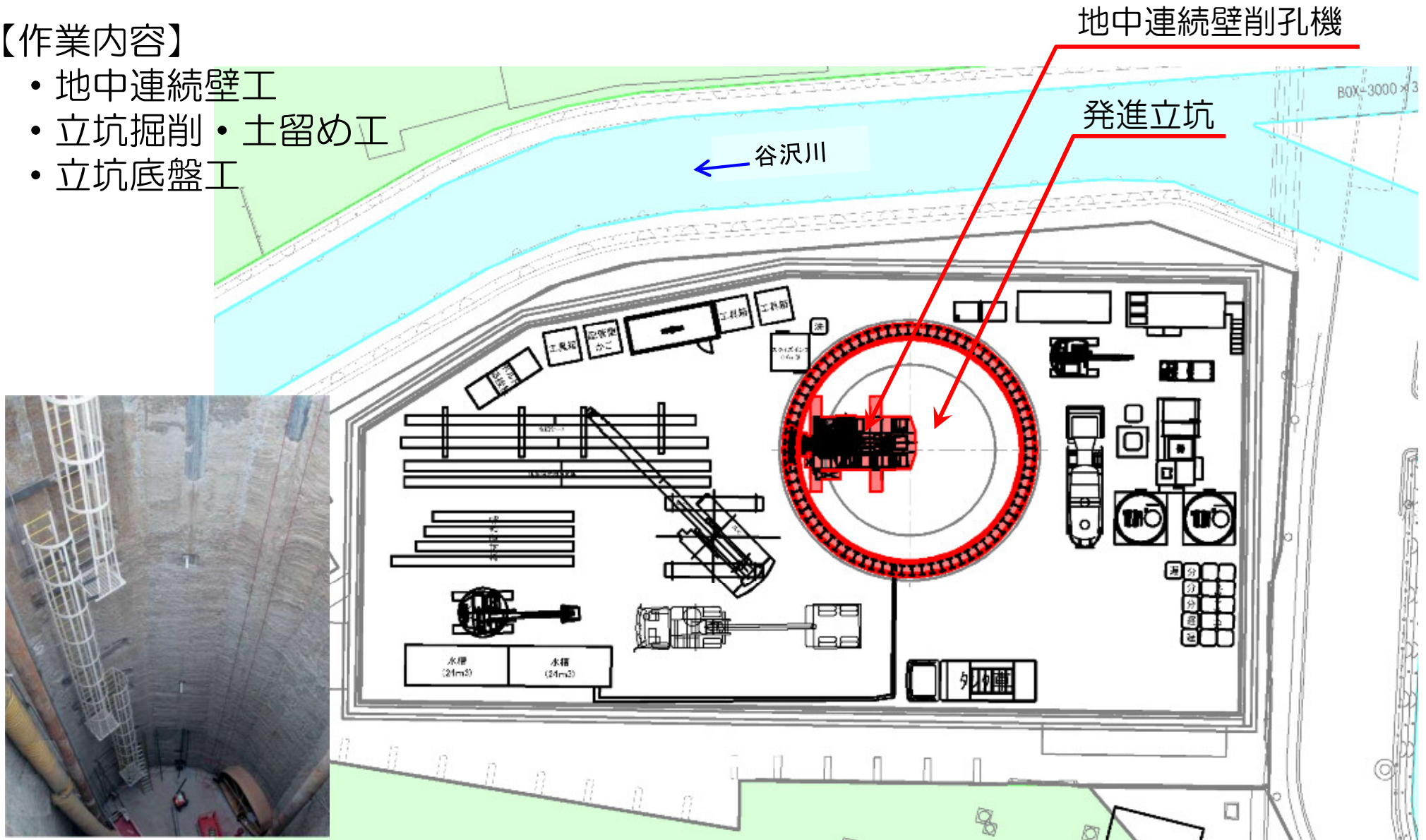
【防音壁設置イメージ】



令和元年11月～令和2年8月頃

【作業内容】

- 地中連続壁工
- 立坑掘削・土留め工
- 立坑底盤工



立坑完成イメージ

令和2年9月～令和3年2月頃

## 【作業内容】

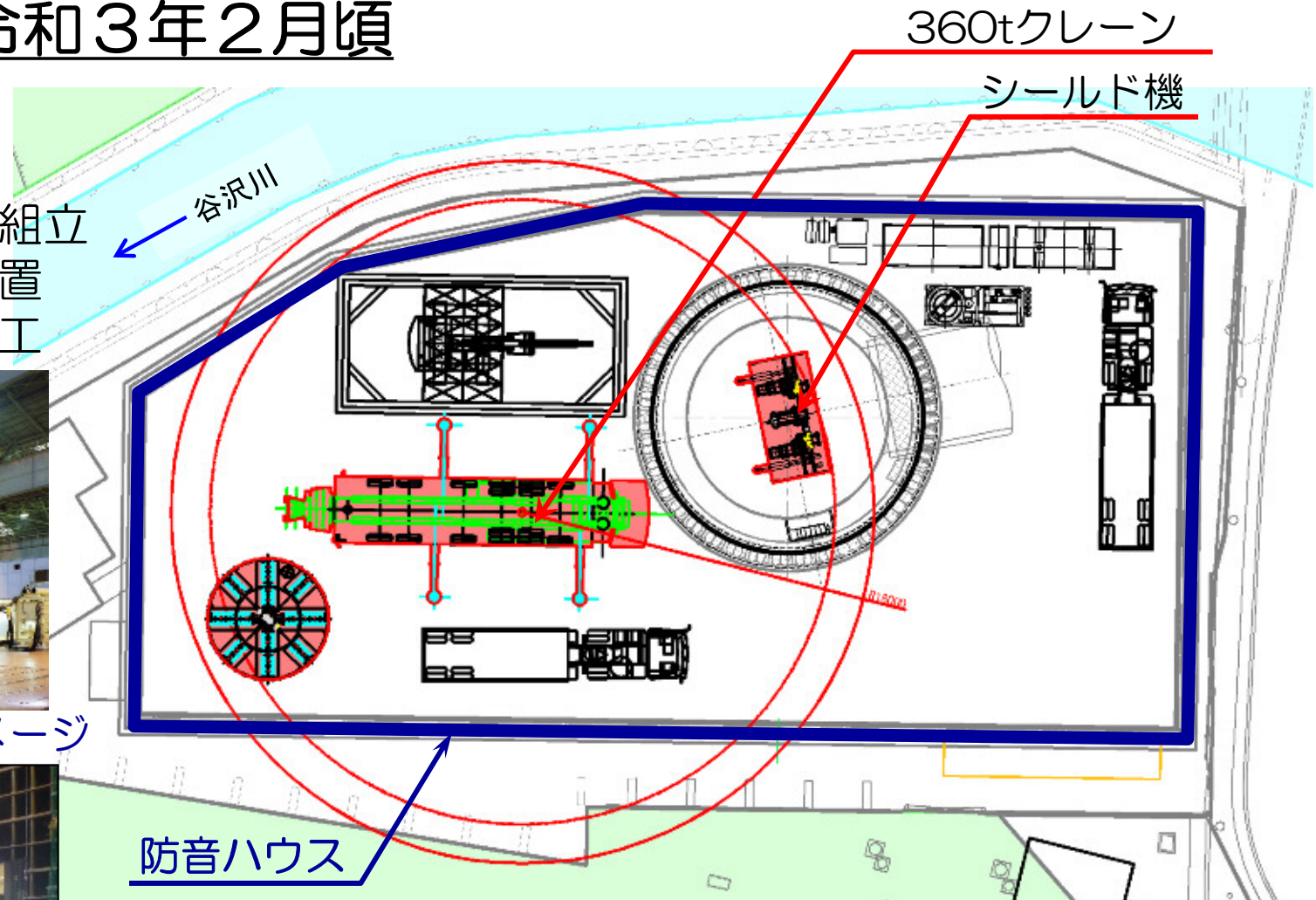
- ・シールド仮設備工
- ・シールド機投入・組立
- ・防音ハウス屋根設置
- ・シールド発進準備工



シールド機組立完成イメージ



シールド機立坑内組立状況



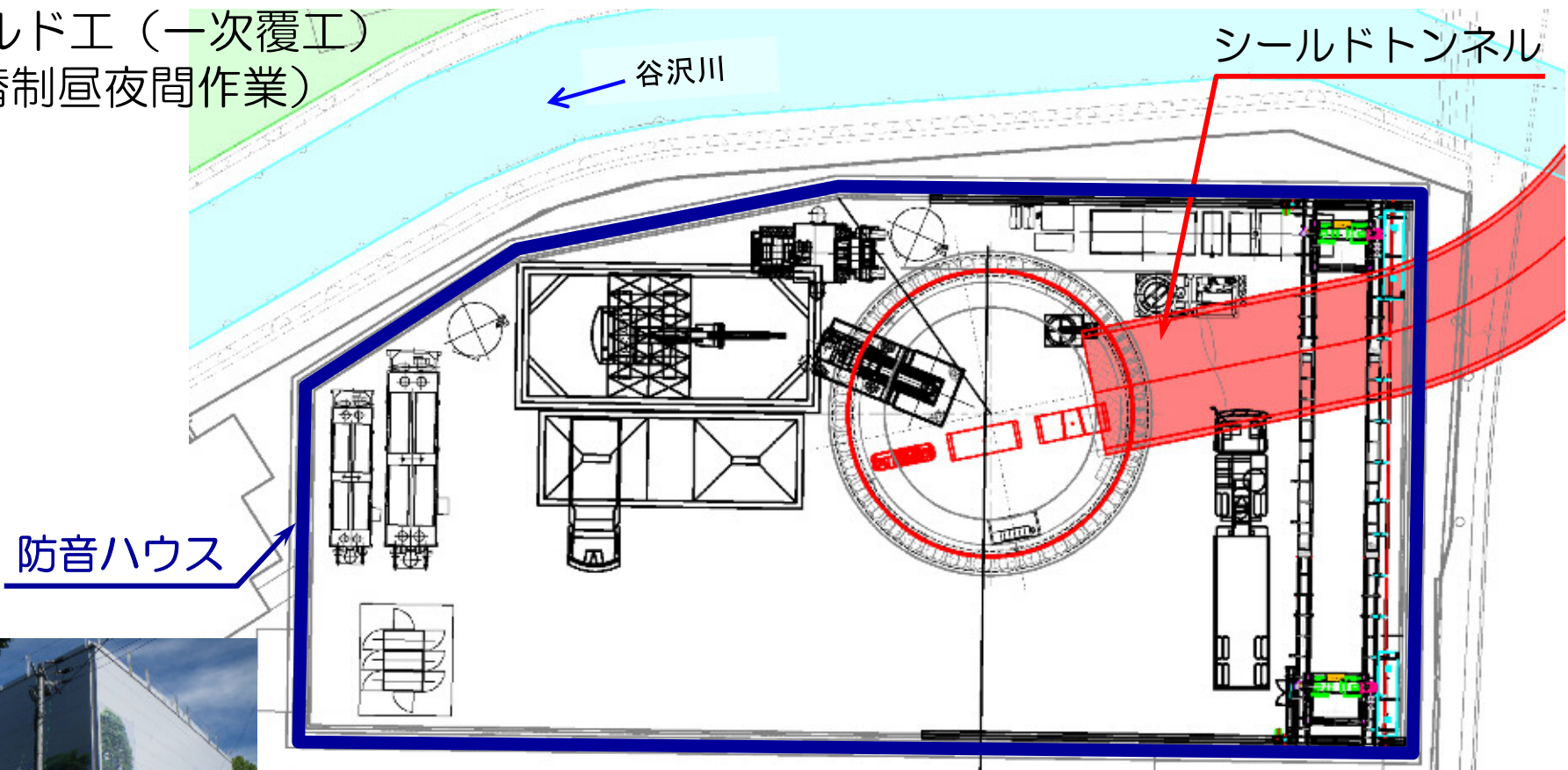
## 【工事から皆様へのご連絡】

- ・シールド機大型ブロック投入後、防音ハウスの屋根を設置します。
- ・以降は、防音ハウス内で昼夜間作業を開始します。

## 令和3年2月～令和4年6月頃

### 【作業内容】

- ・シールド工（一次覆工）  
（2交替制昼夜間作業）



防音ハウス完成イメージ

### 【工事から皆様へのご連絡】

- ・シールド工事期間中、大型車両の出入りは、原則、**昼間（8:30～18:00）**のみです。
- ・ただし、通勤車両等の出入りはあります。



令和3年2月～令和4年6月頃

【シールド工事施工状況イメージ】



シールド発進坑口部イメージ



シールド先端部イメージ

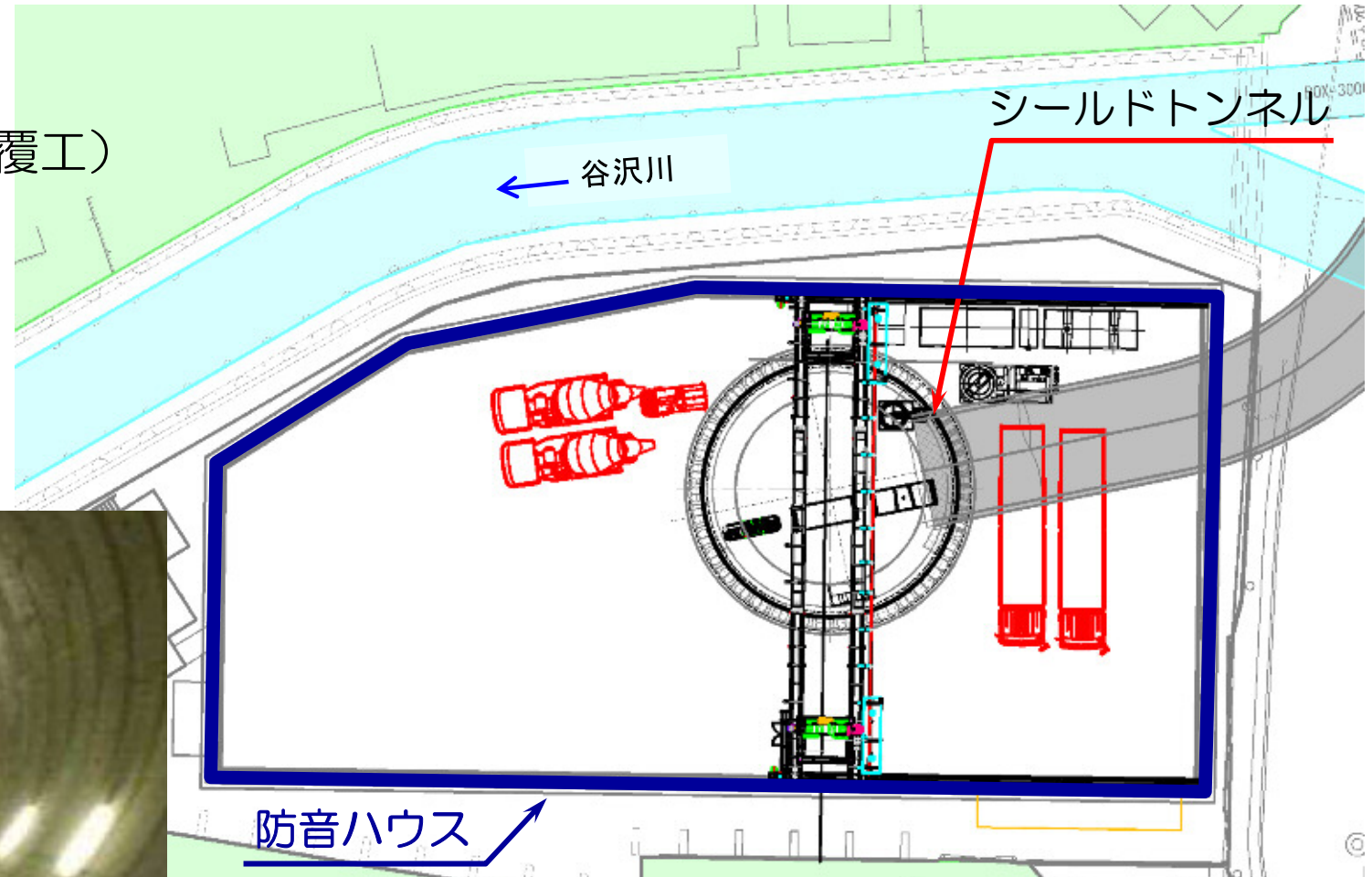


シールド曲線部イメージ

## 令和4年6月～令和5年5月頃

### 【作業内容】

- ・シールド設備撤去
- ・シールド工（二次覆工）
- ・防音ハウス撤去工



シールドトンネル完成イメージ

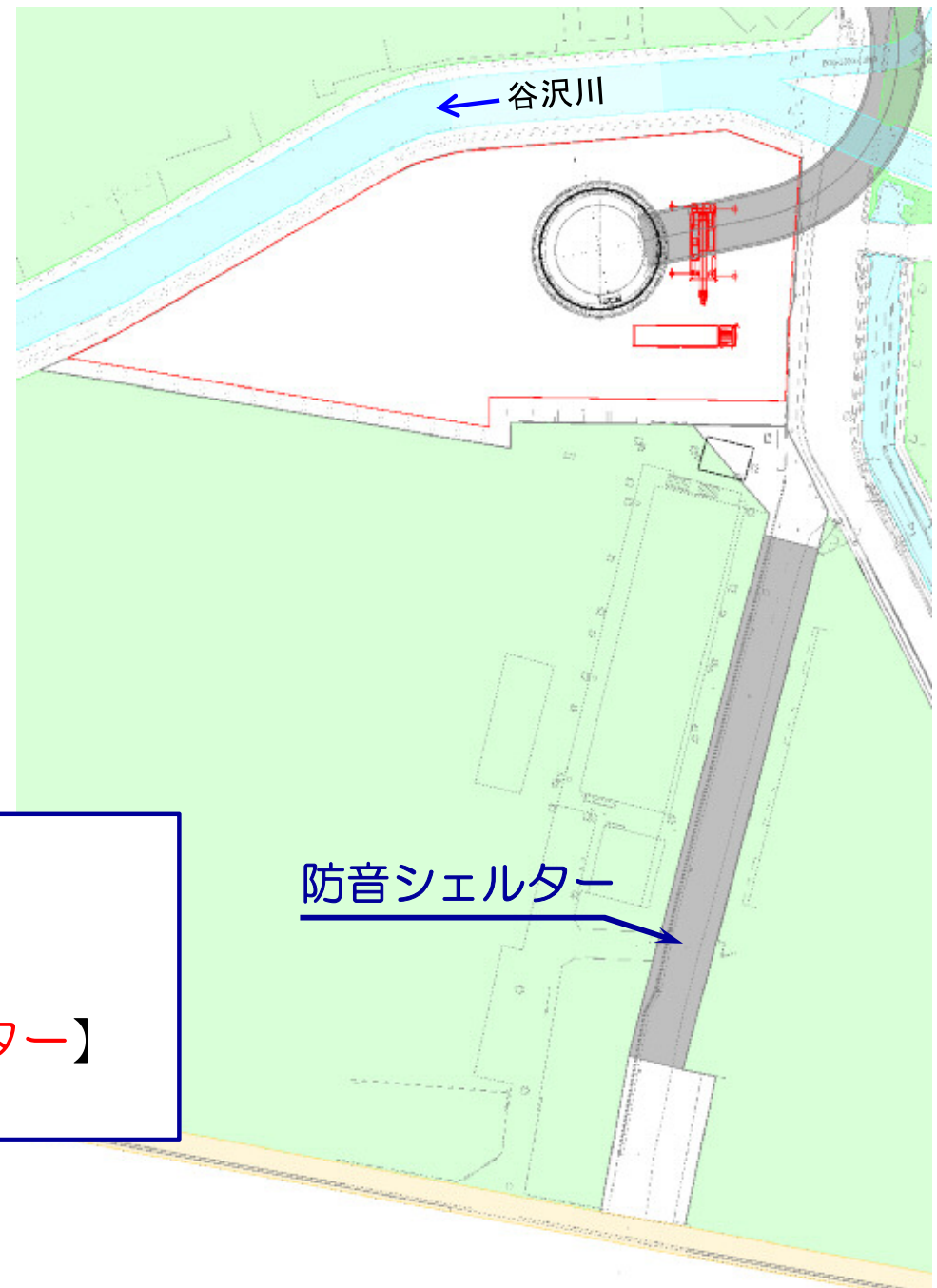
### 【工事から皆様へのご連絡】

- ・シールド大型設備およびコンクリート打設等が終了した段階で防音ハウスは撤去致します。
- ・以降の残工事についても、騒音に十分配慮します。

令和5年5月～令和5年9月頃

【作業内容】

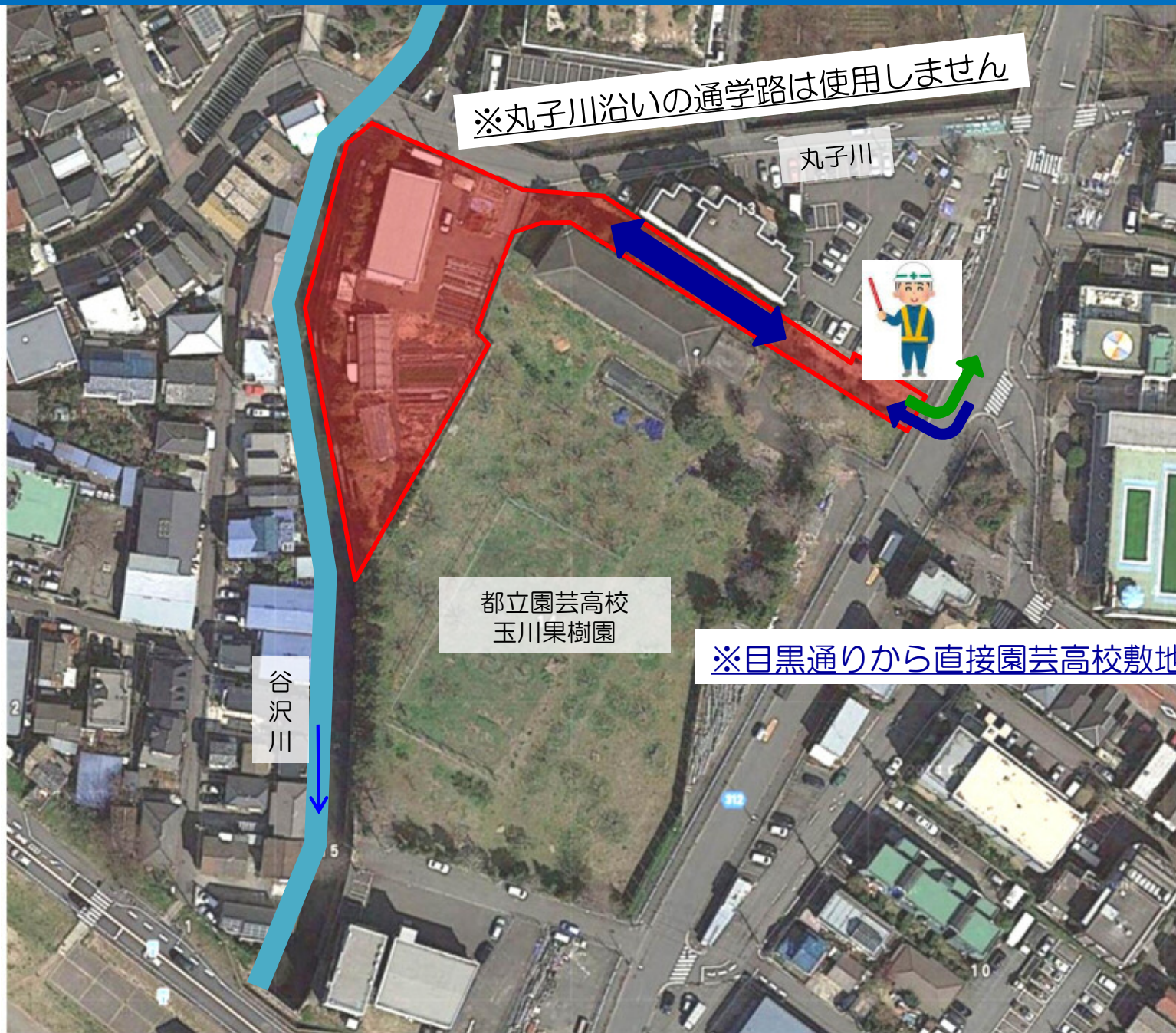
- ・シールド覆工工事
- ・片付け
- ・インフォメーションセンター撤去



【工事から皆様へのご連絡】

- ・谷沢川分水路工事が完了後、継続して次関連工事が開始されます。
- ・工事搬入路に設置します【防音シェルター】は、次関連工事に引き継ぐ予定です。

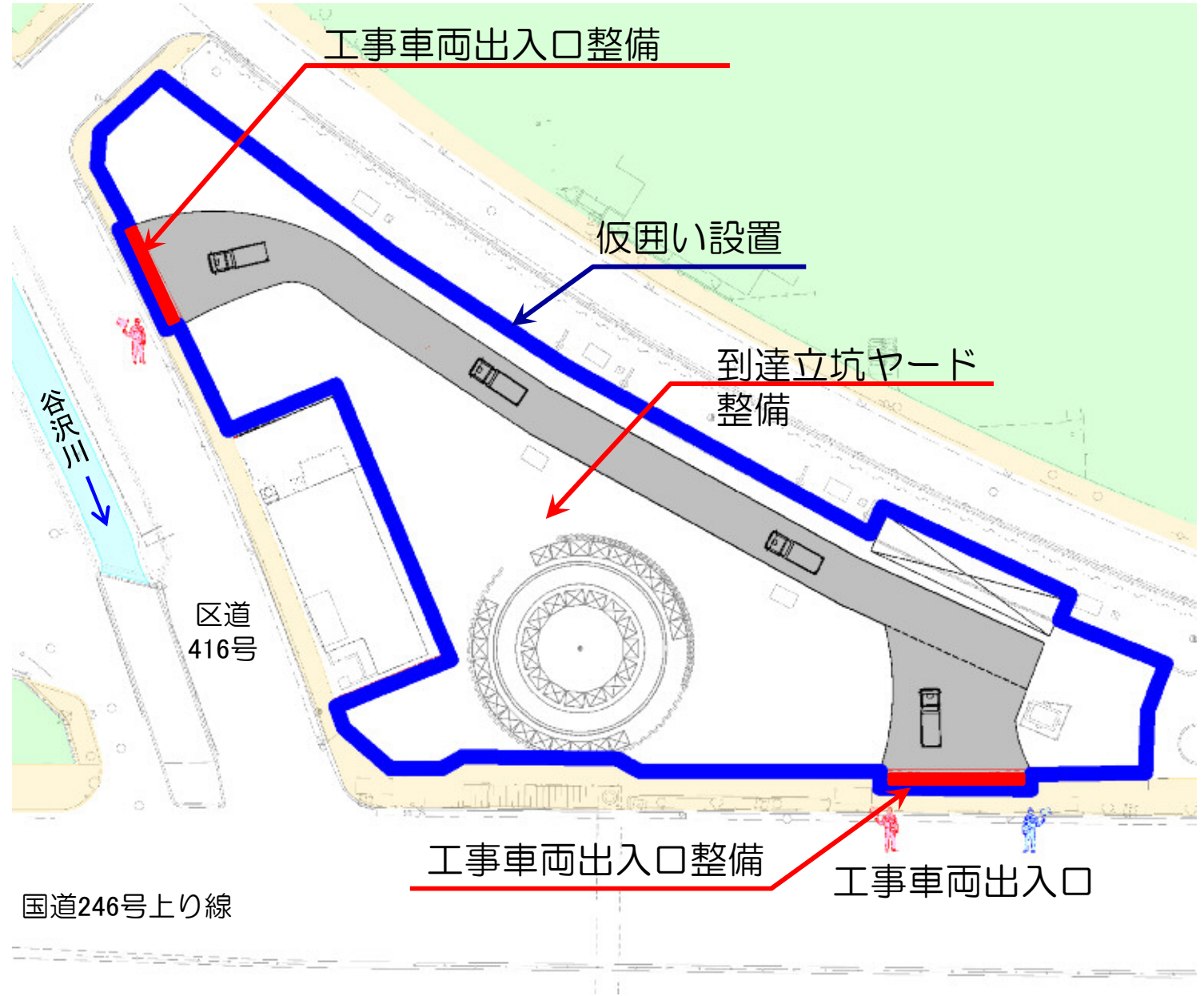
# 工事車両搬出入ルートについて



令和2年6月～8月頃

【作業内容】

- 工事車両出入口整備
- 到達立坑ヤード整備



令和2年9月～11月頃

【作業内容】

- ・影響遮断壁工  
（SMW工、鋼矢板工）

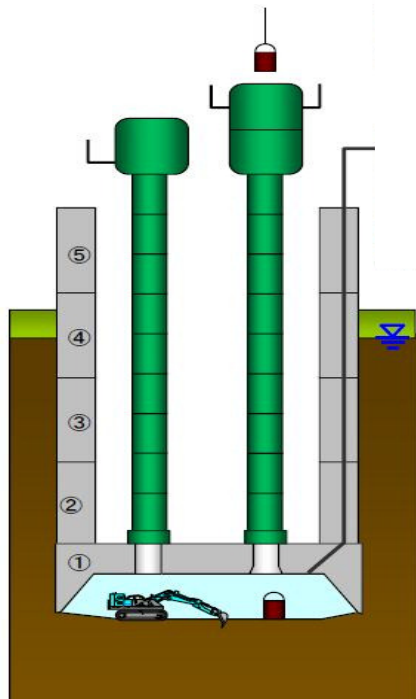


## 令和2年12月～令和4年1月頃

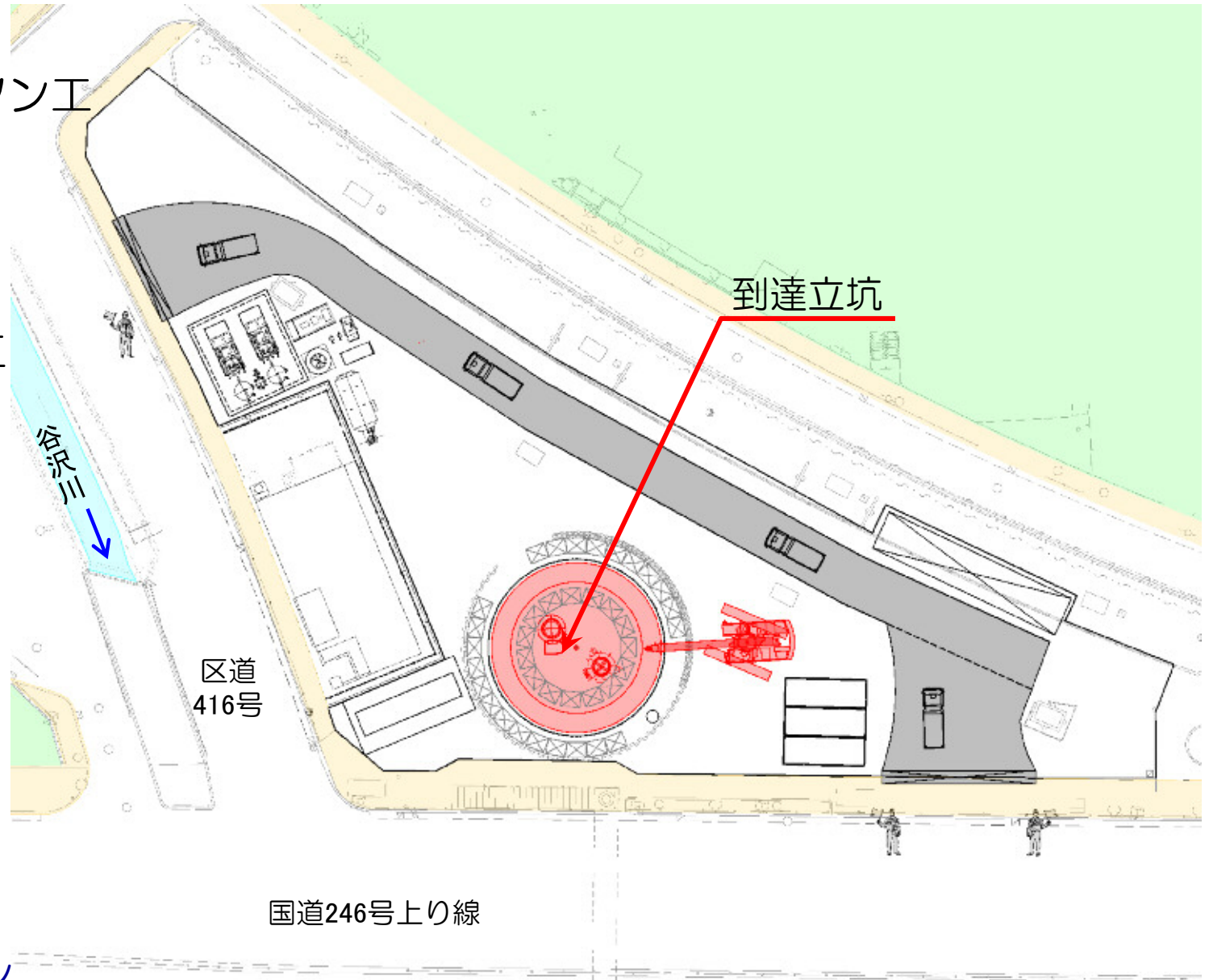
### 【作業内容】

#### ○ニューマチックケーソン工

- ・刃口金物取付工
- ・土砂セントル工
- ・躯体構築工
- ・沈下掘削工
- ・中埋コンクリート工



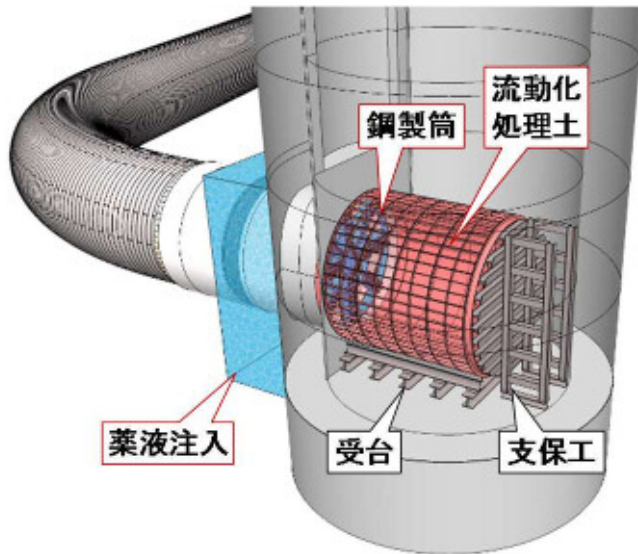
ニューマチックケーソン  
イメージ



## 令和4年2月～令和5年9月頃

### 【作業内容】

- ・シールド到達準備工
- ・到達掘進工
- ・シールド機解体
- ・インバート工

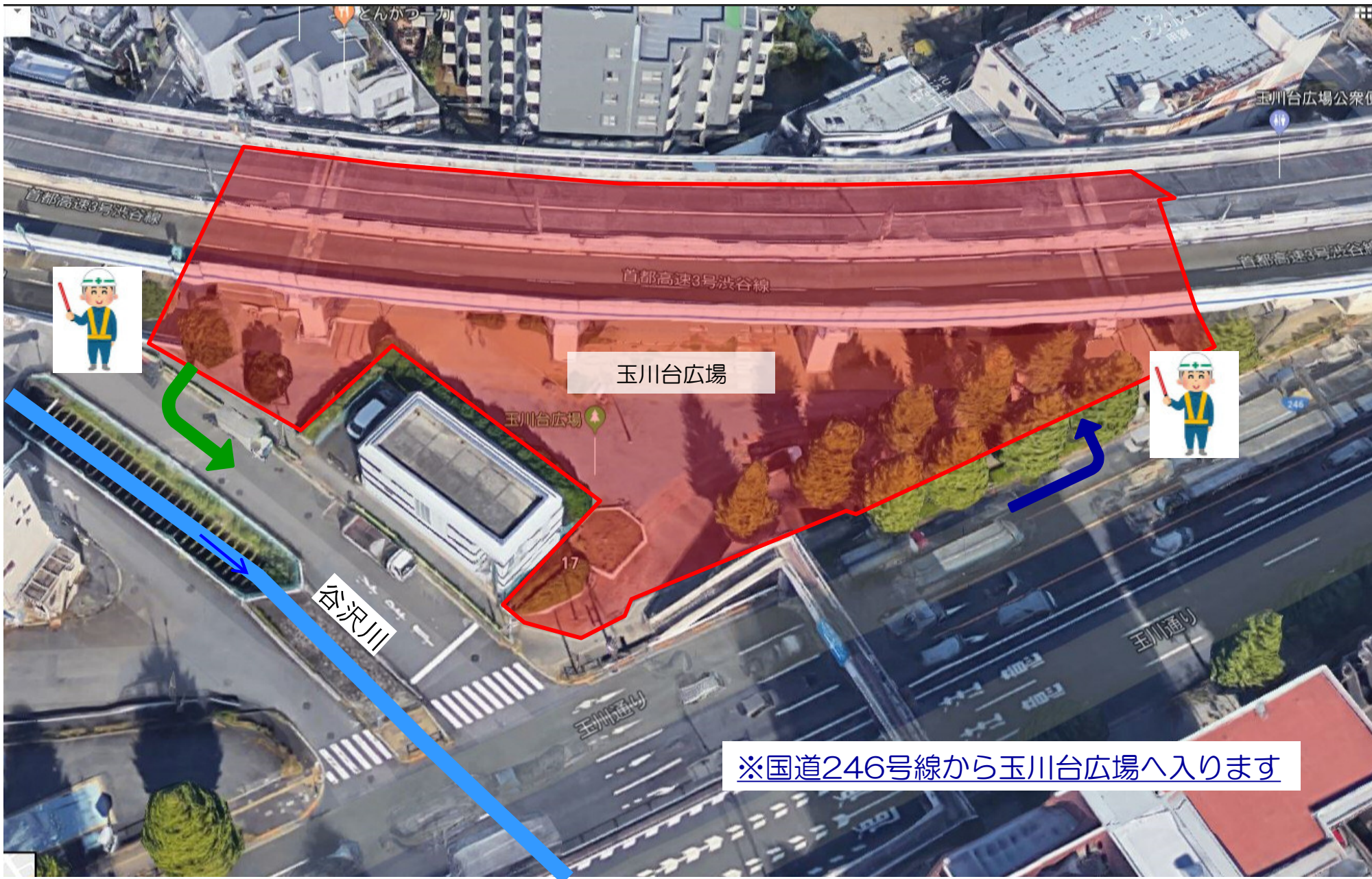


シールド機到達イメージ





# 工事車両搬出入ルートについて

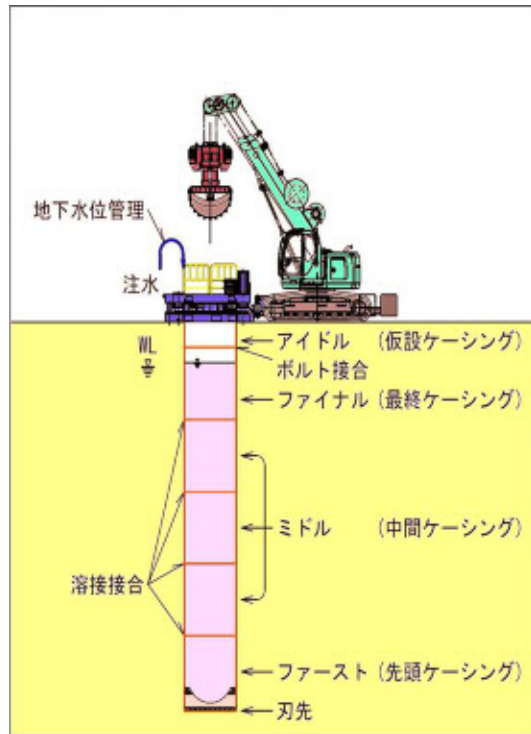


※国道246号線から玉川台広場へ入ります

## 令和3年5月～令和4年10月頃

### 【作業内容】

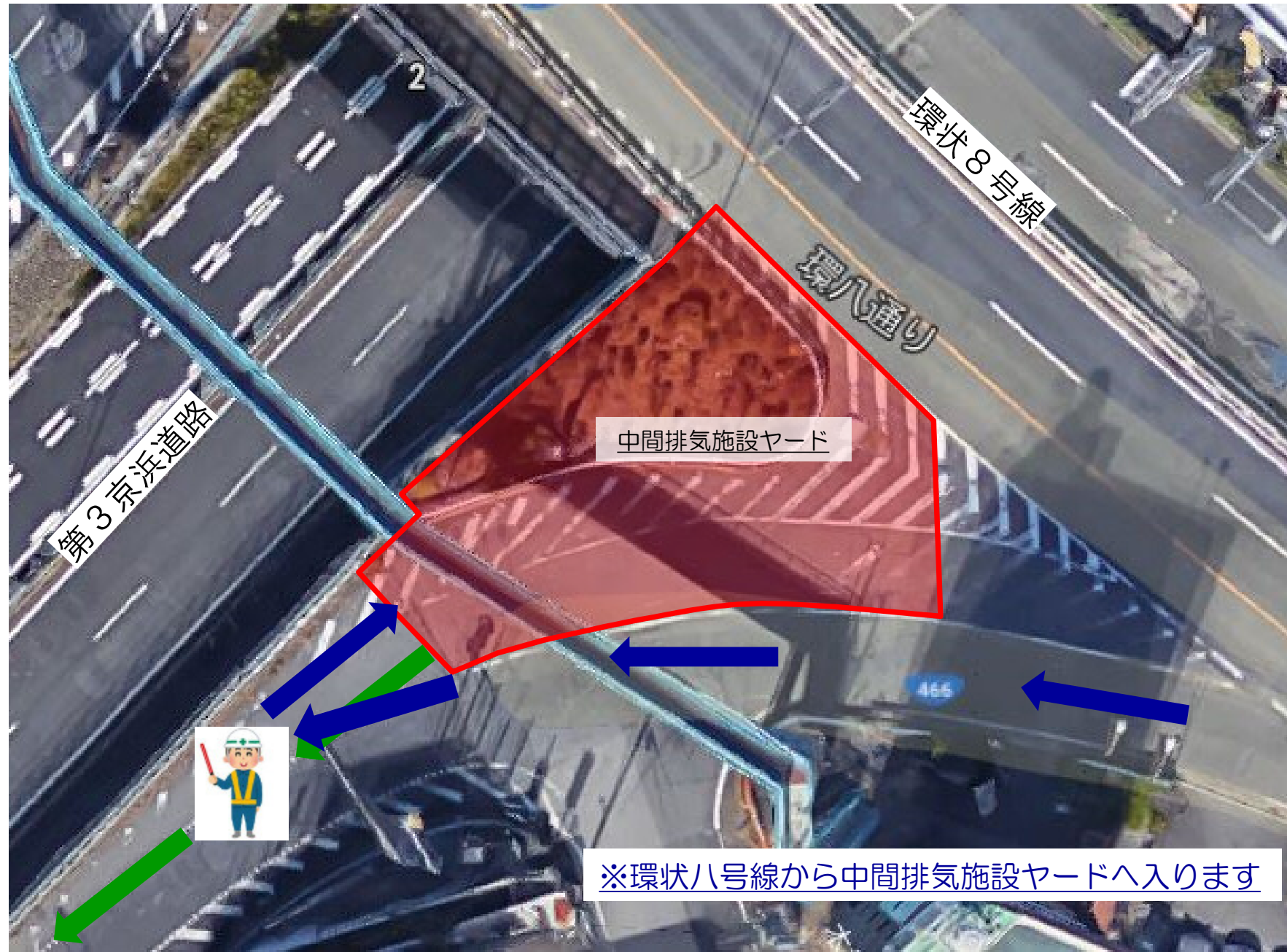
- 中間排気施設ヤード整備
- ケーシング立坑工
- 掘削工
- シールド接続工
- 躯体構築工



ケーシング立坑工イメージ

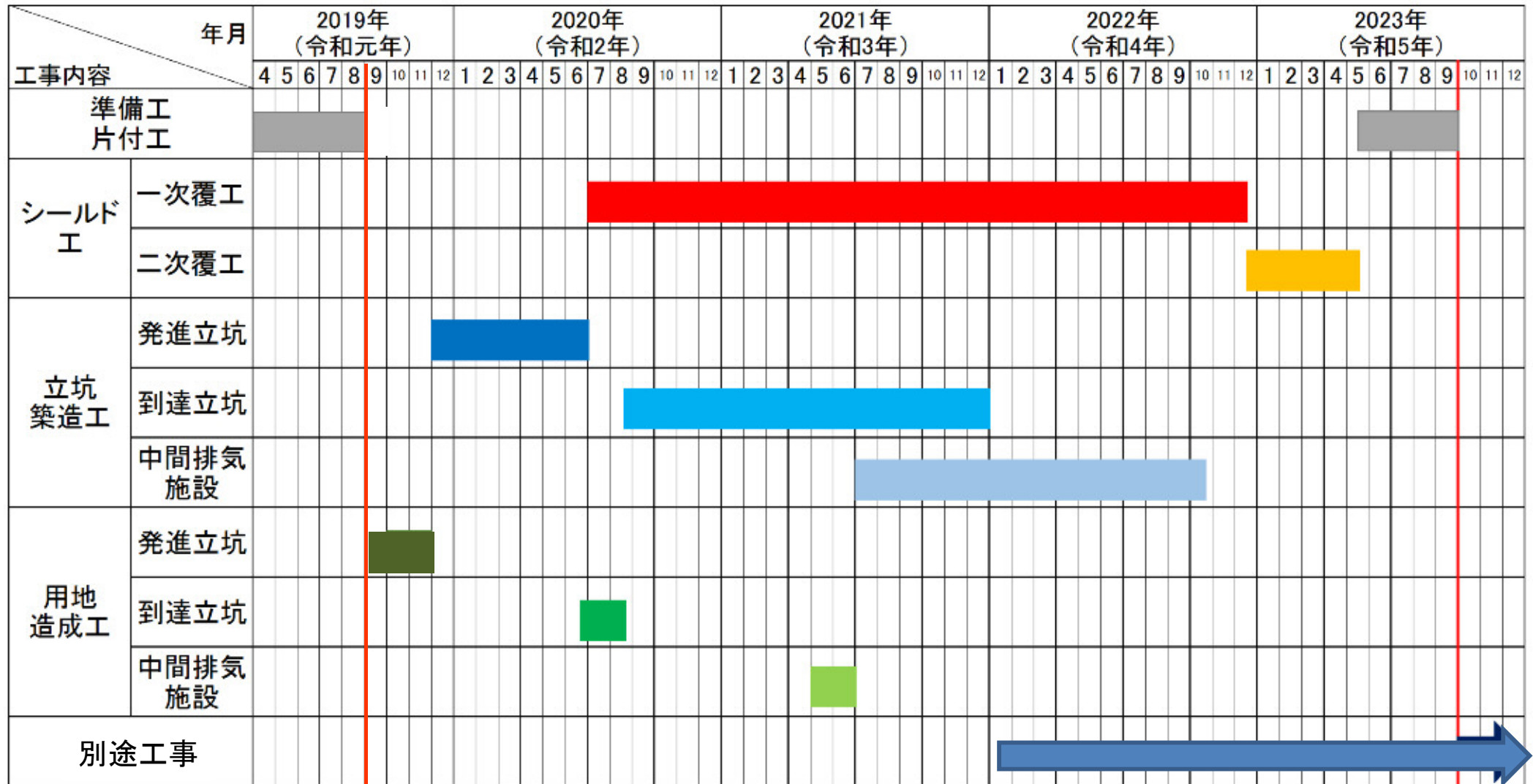


# 工事車両搬出入ルートについて



# 工事のスケジュール（予定）

※今後変更になる場合があります。



※事業全体は令和6年度末完了予定

## 作業時間（予定）（発進立坑）

- ・ 基本的な作業時間は、**8：00～18：00**。
- ・ シールド掘進時（防音ハウス完成後）は、**2交替制昼夜間作業**です。（8時～17時・20時～翌5時）
- ・ 土砂搬出用ダンプトラックの入退場は、**8：30 ～ 17：00** とします。
- ・ それ以外の大型車両は、**～18：00**まで入退場する場合があります。
- ・ シールド機や大型クレーン等の**特殊運搬車両**は、**21：00～6：00**にて走行します。  
この場合は、**事前に近隣の皆様にご連絡**します。

原則 日曜日は作業しません

## 作業時間（予定）（到達立坑）

- ・ 基本的な作業時間は、**8：00～18：00**。
- ・ 一部沈下掘削は、**19：30**まで行う場合があります。  
(期間：令和3年7月～12月予定)
- ・ **土砂搬出用ダンプトラック**の入退場は、  
**8：30 ～ 17：00** とします。
- ・ それ以外の大型車両は、**～18：00**まで  
入退場する場合があります。
- ・ 大型クレーン等の**特殊運搬車両**は、**21：00**  
**～6：00**にて走行する場合があります。  
この場合は、**事前に近隣の皆様にご連絡**します。

原則 日曜日は作業しません

# <お問合せ先>

【受注者】



安藤ハザマ・東鉄・京急JV  
監理技術者 伊藤 寛基  
現場代理人 沖村 克巳

電話 03-6809-7627  
FAX 03-6809-7628


【発注者】



東京都第二建設事務所  
工事第二課 谷沢川分水路工事担当  
鈴木、谷口

電話 03-3774-0397 (直通)  
FAX 03-3774-0328

(参考) 豪雨時のソフト対策について





# (参考) 豪雨時のソフト対策について 水位情報を提供しています

## インターネットによる防災情報の提供（水防災総合情報システム）

### 水防災総合情報システム

東京都 水防災総合情報システム  
(建設局河川部)提供

このサイトは、東京都にて観測している降水や河川水位情報や注意報・警報・特別警報をリアルタイムにご提供しています。

Information	2019年3月22日より、フ
土砂災害危険情報	現在、発表はありません。 発表内容を確認する
洪水予報	現在、発表はありません。 発表内容を確認する
水辺開閉	現在、発表はありません。 発表内容を確認する

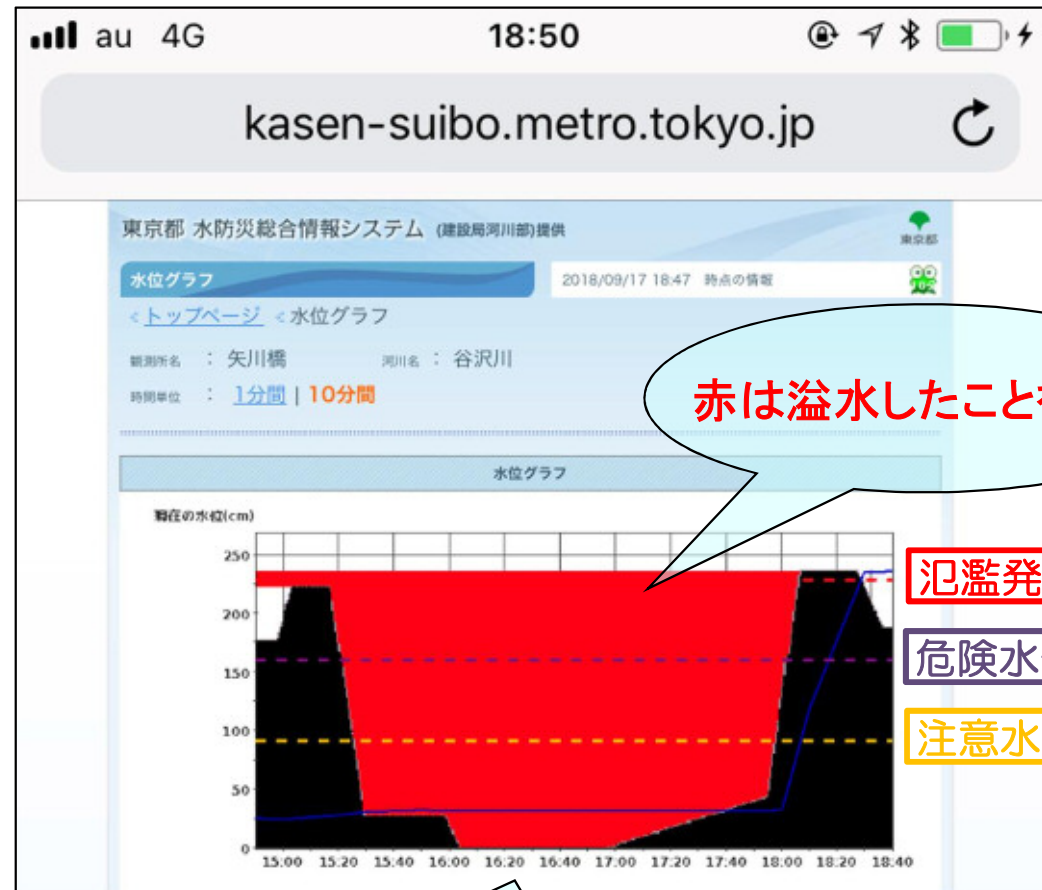
お知らせ

2019年3月22日より、スマートフォン対応版の追加を行いました。  
当ページ、右下のQRコードを撮影し、接続してください。

**知りたい情報をクリック**  
【雨量・水位・河川映像】及び【気象警報等】

【雨量・水位・河川映像】及び【気象警報等】

○平成30年9月17日の谷沢川矢川橋の水位状況  
(スマートフォンで閲覧した例)



谷沢川矢川橋

知りたい場所を  
クリック

知りたい場所の水位情報が  
リアルタイムでわかる！



(参考) 豪雨時のソフト対策について  
降雨情報を提供しています

## インターネットによる防災情報の提供（東京アメッシュ、ライブカメラ）

東京都下水道局 [ホーム](#) [ご利用案内](#) [東京アメッシュのご紹介](#) [リンク](#) [English](#) [都庁](#)

東京の街を雨から守る **東京アメッシュ**® [お知らせ](#) 東京アメッシュは、東京都の登録商標です。

全域表示 東京全域 多摩西部 多摩北部 多摩南部 23区西部 23区東部

東京地方の警報・注意報(8月27日 20時56分発表) **大雨** **洪水** **雷**

2018年08月27日20時00分

群馬県 Gunma  
長野県 Nagano  
茨城県 Ibaraki  
埼玉県 Saitama  
東京都 Tokyo  
千葉県 Chiba  
山梨県 Yamanashi  
神奈川県  
静岡県 Shizuoka

平成30年8月27日20時00分 集中豪雨  
(パソコン画面)

強

- 猛烈な雨
- 非常に激しい雨
- より激しい雨
- 激しい雨
- やや激しい雨
- 強い雨
- やや強い雨
- 並の雨
- 弱い雨
- より弱い雨

弱

120 100 80 60 40 20 0 分

◀ 5分戻 5分進 ▶ 再生 ▶ 停止 ■ 過去履歴一覧 縮小 ⊖ 拡大 ⊕

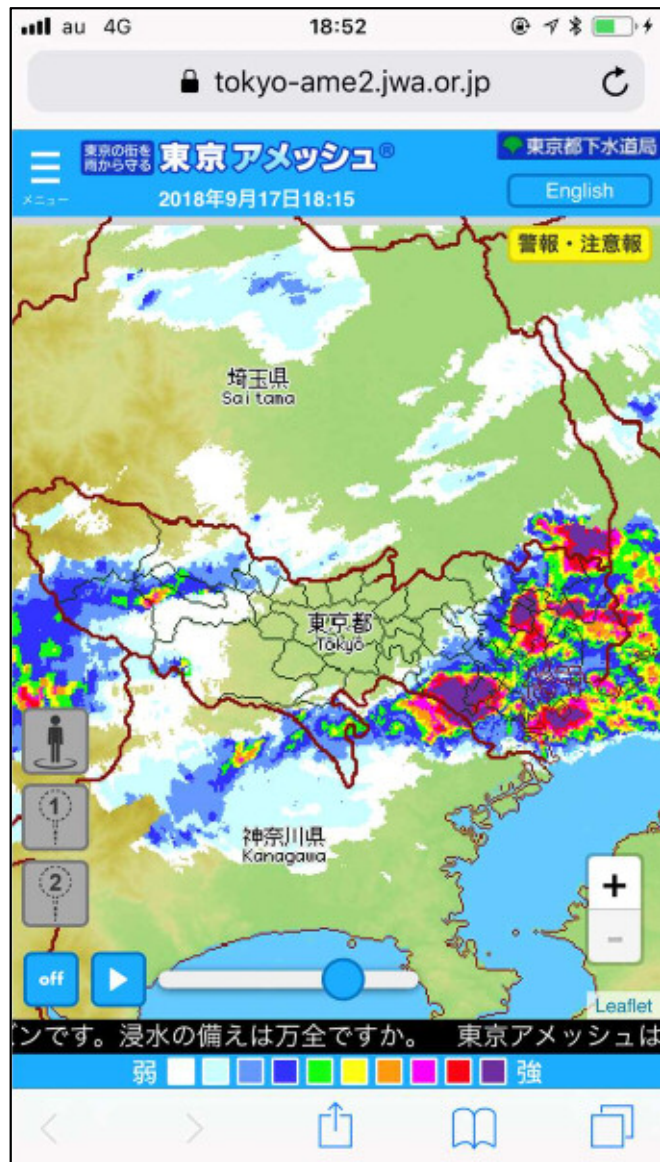
○東京アメッシュ

QRコード



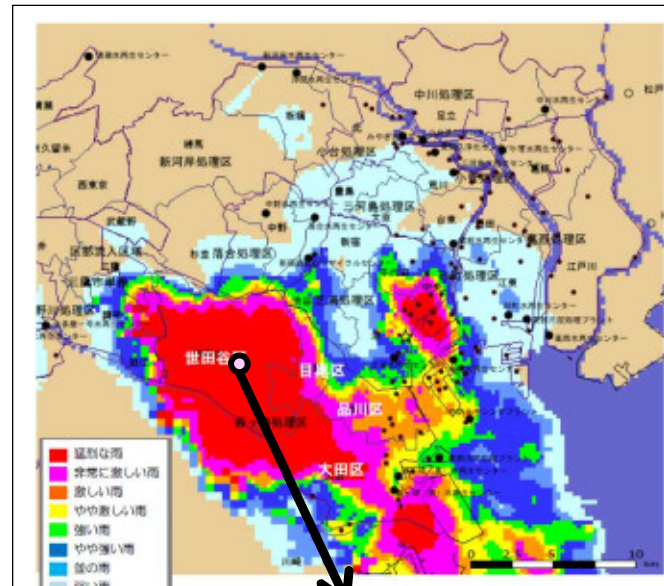
# インターネットによる防災情報の提供（東京アメッシュ、ライブカメラ）

○平成30年9月17日18時15分 集中豪雨



(スマートフォン画面)

○平成25年7月23日豪雨



○東京アメッシュ



○世田谷区  
河川ライブカメラ



丸山橋 世田谷区河川ライブカメラで撮影

(インターネットで閲覧可能)

# <お問合せ先>

【受注者】



安藤ハザマ・東鉄・京急JV

監理技術者 伊藤 寛基

現場代理人 沖村 克巳

電話 03-6809-7627

FAX 03-6809-7628

【発注者】



東京都第二建設事務所

工事第二課 谷沢川分水路工事担当

鈴木、谷口

電話 03-3774-0397 (直通)

FAX 03-3774-0328

工事関係者一同 安全第一で工事を進めてまいります

