

令和2年3月30日(月)、東京都が整備を進めている東京都計画道路放射第35号線のうち、環状第8号線(環八通り)から国道254号(川越街道)までの約1.1km区間の平面部について、交通開放しました。(平面部2車線で開放・大型車※は通行不可)

これにより、環状第8号線と新大宮バイパスが結ばれ、交通の円滑化が図られるとともに、生活道路へ流入する通過交通が減少するなど、安全性の向上が期待されます。

※大型車…大型自動車、特定中型自動車、大型特殊自動車



今回交通開放区間



放射第35号線(北町)

道路建設部街路課 TEL:03-5320-5344

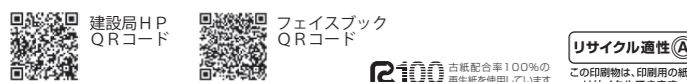
第四建設事務所工事第一課 TEL:03-5978-1731

問い合わせ先

東京都建設局 ツイッター・フェイスブックもご覧ください

- 発行/令和2年6月 ●編集発行者/東京都建設局総務部総務課広報担当 新宿区西新宿2-8-1 TEL(03)5320-5212
- 登録番号(2)17 ●印刷/光栄印刷(株) ●制作協力/パール商事(株)

ホームページ <https://www.kensetsu.metro.tokyo.lg.jp/>  
建設局 ツイッター @tocho\_kensetsu  
フェイスブック <https://www.facebook.com/kensetsu.metro.tokyo.jp>



リサイクル適性 100%の再生紙を使用しています



昨年度は、非常に勢力の強い台風第15号や台風第19号に見舞われました。そこで、今回の7・8月号から3回にわたり、建設局の豪雨対策や道路の復旧状況について、ご紹介いたします。

# 近年の台風における河川施設のストック効果

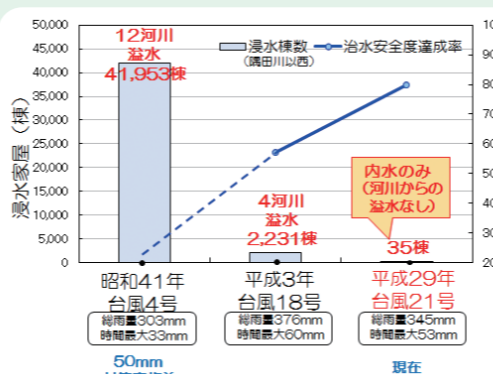


## 浸水被害は着実に減少! (平成29年台風第21号)

昭和40年代より実施してきた時間50ミリの降雨に対応した中小河川整備により、浸水被害は着実に減少。



護岸改修前後の比較(石神井川)

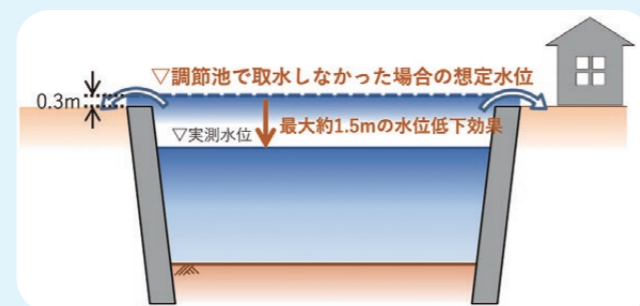


過去のほぼ同程度の降雨をもたらした台風との浸水家屋数等の比較

## 令和元年台風第19号でも効果を発揮!

### 調節池の効果

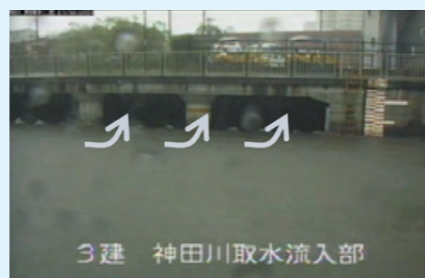
都内28か所ある調節池のうち、過去最多となる21か所で洪水を取水。特に、神田川・環状七号線地下調節池では、下流の中野区内において、推定で最大約1.5mの水位を低下させるなど、溢水の未然防止に大きな効果を発揮。



神田川の水位断面イメージ



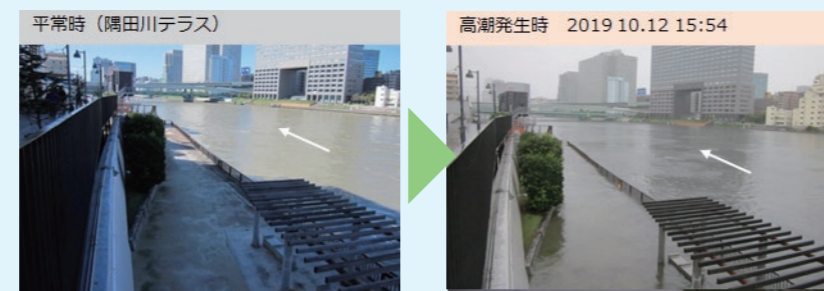
神田川・環状七号線地下調節池



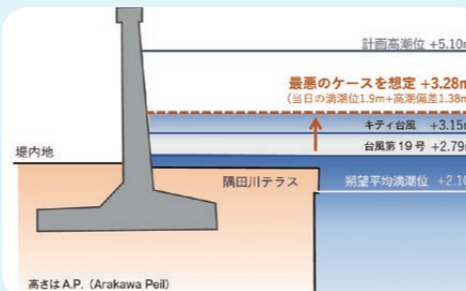
調節池への取水状況

### 高潮対策の効果

東京地方において戦後最悪の高潮被害をもたらした昭和24年のキティ台風に匹敵する潮位偏差を記録しましたが、これまで整備してきた防潮堤や水門により高潮をブロック。



隅田川防潮堤(清洲橋付近)での平常時と高潮発生時の比較



防潮堤と高潮の高さイメージ

→ 次回の9・10月号では、台風第19号で被災した日野橋の復旧の経過について、お知らせいたします!

おうちで楽しむ!

# 動物園・庭園・植物園



都立動物園や庭園、植物園では、ホームページやSNSにて、様々な情報を発信しています。最新の情報はもちろん、動物の成長過程や花の見ごろの時期の風景など、おうちでも楽しめるコンテンツをご紹介します。

## 東京ズーネットBB

<https://www.tokyo-zoo.net/movie/index.html>



都立動物園・水族園で動物たちが見せてくれる様々な行動を、「うごく!どうぶつ図鑑」として動画で紹介しています。動物ごとの生態の違いにぜひ注目してみてください。

## 東京ズーネット YouTubeチャンネル

[https://www.youtube.com/channel/UC72bkvKulLL\\_muXs0yG\\_F\\_Q](https://www.youtube.com/channel/UC72bkvKulLL_muXs0yG_F_Q)



恩賜上野動物園のジャイアントパンダの動画を中心に紹介しています。今年3歳になったシャンシャンの、これまでの成長過程をご覧いただけます。

問い合わせ先 東京動物園協会 制作広報室 03-3828-8235

## 東京都公園協会 公式Instagramアカウント

@tokyo\_parks



都立9庭園、神代植物公園などで見られる四季折々の花の風景を動画、写真で紹介しています。色とりどりの園の風景にふと癒されたいときなど、ぜひご覧ください。



このような写真を投稿しています!

問い合わせ先 東京都公園協会 総務部総務課 03-3232-3038

## 夢の島公園・夢の島熱帯植物館 公式Instagramアカウント

@yumenetsu



夢の島熱帯植物館では色とりどりの花や果実が見られます。熱帯・亜熱帯植物を中心に食虫植物や見ごろの植物を紹介しています。



ミミカギサ

バナナの花

問い合わせ先 東京都夢の島熱帯植物館 03-3522-0281

## 建設局クイズ 土石流のスピードはどのくらい?

問題 Q

土砂災害の現象のひとつである土石流は土砂と水が一体となって流れてくるものですが、その速度(スピード)はどの位でしょうか?

- ①時速約4km(平均的な人間の歩くスピード)
- ②時速約15km(成人の平均的な自転車のスピード並み)
- ③時速約20~40km(車のスピード並み)

正解 A

正解は③時速約20~40km(車のスピード並み) 雨の多い今の時期は、例年、台風や大雨等による土砂災害が多く発生しております。土砂災害は発生してから避難しても間に合いません。土砂災害のおそれのある時には早めに避難しましょう! また、避難にあたっては常に最新の情報を入手するように心がけましょう。



東京都における土石流の発生事例(八王子市)

最新の災害情報の確認には 東京都防災アプリ

