

# 水害・土砂災害に備えて

水害や土砂災害から都民の命と暮らしを守るため、様々な河川改修や情報提供を行っています。

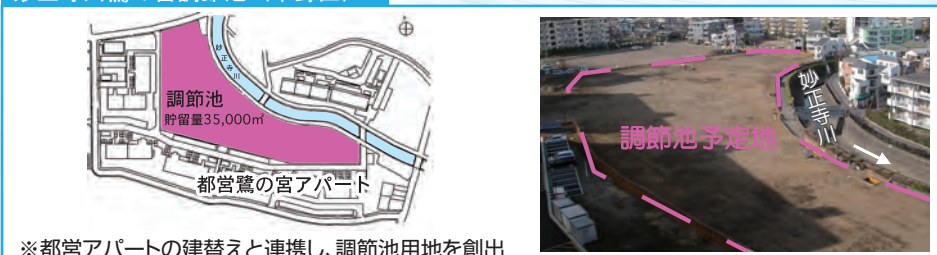
## ① 妙正寺川鷺の宮調節池・入間川分水路の整備を進めています

平成17年9月、都内では時間100ミリを超える記録的な豪雨に見舞われ、各所で大きな浸水被害が発生しました。現在、都はこうした浸水被害が再び発生する危険性を早期に低減するため、妙正寺川鷺の宮調節池や入間川分水路などの整備を進めています。妙正寺川鷺の宮調節池は妙正寺川の洪水の一部を一時貯留する施設で、平成24年度の完成を目指し整備しています。

入間川分水路は、調布市を流れる入間川の洪水の一部を取水し野川に放流する施設であり、平成25年度の取水開始を目指し整備を進めています。今後とも、都民の生命と財産を守るため、これらの2事業をはじめとする河川の整備を着実に進めてまいります。

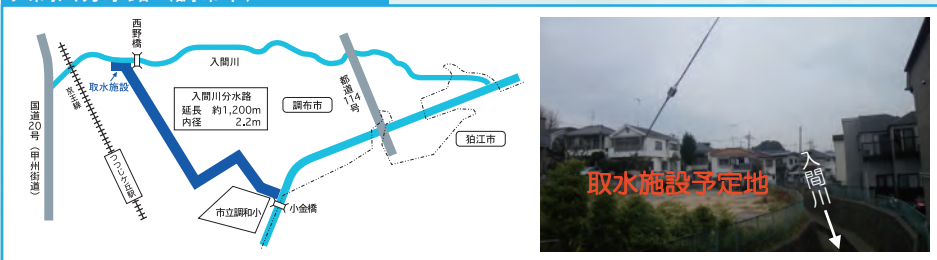


### 妙正寺川鷺の宮調節池（中野区）



※都営アパートの建替えと連携し、調節池用地を創出

### 入間川分水路（調布市）



問い合わせ先 河川部計画課 tel 03(5320)5414 E-mail:S0000384@section.tokyo.jp

## ② 石神井川では「はん濫警戒情報」の提供を開始します

東京都は、洪水時の自主避難の判断等に活用していただくため、石神井川の水位が上昇し溢れる恐れがあると判断した場合に「はん濫警戒情報」を発表します。（6月1日開始予定）

### ① どのように発表されるの？

関係区市を通じ、防災行政無線や電子メール等(※)で住民の皆様へ伝達します。  
※情報提供方法は各区市によって異なります。



### ② 発表されたらどうするの？

石神井川のはん濫により、短時間で浸水する恐れがあります。周囲の状況や区市が発表する避難情報などを確認し、速やかに身の安全を確保してください。

- 建物の2階など、高い場所に避難する
- 地下室などから脱出する
- テレビやインターネットなどで最新の気象、災害、避難などの情報を確認する

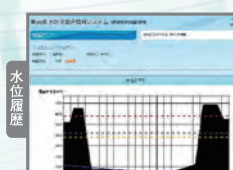


問い合わせ先 河川部防災課 tel 03(5320)5431 E-mail:S0000386@section.tokyo.jp

## ③ 大雨や洪水の情報を提供しています

東京都では、都内に設置されている雨量計や河川の水位計の観測情報をリアルタイムで提供しています。

### インターネット・携帯電話による情報提供



どれくらい雨が降っているか、携帯電話で雨量を見てみよう



上野・晴海地区
平成00年00月00日
16時30分 観測
中央区明石町
10分間 10mm
1時間 58mm

### ●建設局のホームページからご覧になれます。

〈インターネットアドレス〉 <http://www.kasen-suibo.metro.tokyo.jp>

### ●携帯電話でご覧になれます。

〈インターネットアドレス〉 <http://www.kasen-suibo.metro.tokyo.jp/k/>



## ④ 土砂災害警戒情報を発表しています

土砂災害警戒情報とは、大雨によりがけ崩れや土石流の発生する危険性が高まった場合に、警戒すべき区市町村名等を示して発表する防災情報です。この情報は、区市町村やテレビ・ラジオ等を通じて、皆様へお知らせします。

対象地域にお住まいの皆様は、各区市町村からの避難勧告や避難指示等に従い、避難をお願いします。

また、周囲のがけ等の状況に注意し、普段と異なる状況に気がついた場合には、直ちに安全な場所に避難してください。



問い合わせ先 河川部防災課 tel 03(5320)5431 E-mail:S0000386@section.tokyo.jp

## ⑤ みなさんも、できることから行動しましょう

### 〔日頃からの備え〕

- 過去の浸水実績や浸水予想区域図により、お住まいの地域が水害に対してどの程度危険なのか、あらかじめ調べておく。
- 地域の避難場所や避難経路を確認しておく。
- 食料や飲料水、懐中電灯や携帯ラジオなどの非常用品や、避難時に持ち出す貴重品をまとめておく。
- 家族との連絡手段を決めておく。

### 〔雨が降り出したら〕

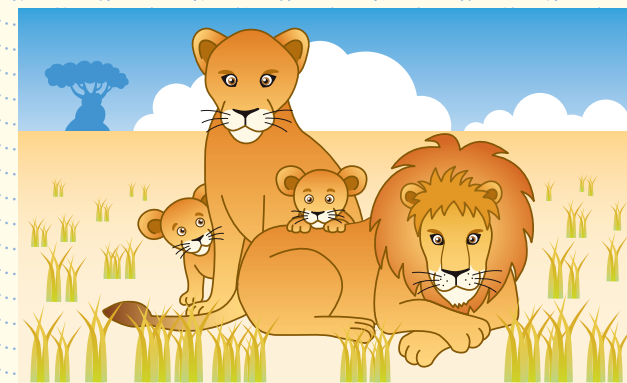
- テレビやラジオ、インターネットなどで気象や洪水に関する情報を集める。

### 〔水害・土砂災害の危険があるときは〕

- 区市町村などの指示に従い、指定された場所に避難する。
- また、避難の指示がなくても、危険と感じたら早めに避難する。

\*過去の浸水実績(水害記録・浸水予想区域図)は建設局のホームページからご覧になれます。

〈インターネットアドレス〉過去の浸水実績… [http://www.kensetsu.metro.tokyo.jp/suigai\\_kiroku/kako.htm](http://www.kensetsu.metro.tokyo.jp/suigai_kiroku/kako.htm)  
浸水予想区域図… [http://www.kensetsu.metro.tokyo.jp/suigai\\_taisaku/index/menu01.htm](http://www.kensetsu.metro.tokyo.jp/suigai_taisaku/index/menu01.htm)



## 新緑のライオン園は大賑わい!!

多摩動物公園 唐沢 瑞樹

多摩丘陵の新緑眩しい中、ライオン園では昨年生まれたライオンの子どもたちが、1万㎡を超える広大な園内で自由に遊んでいます。木に登り、山を駆け廻り、追いかけてっこをしていたと思ったら、園内を走行するライオンバスの前に出て、突然立ち止まることもあります。さらに立派なオスのライオンが、気持ちよさそうに寝ていると、そのお腹の上を歩いてみたり、しっぽを噛んでみたり……。

一方、母親は遠目に見ているだけで、「かわいい子には旅をさせろ」流で自由奔放に遊ばせています。しかし、丘の向こうへ移動する時は、「ワーオ、ワーオ」と鳴いて合図を送ります。すると子どもたちが全員集合です!

多摩動物公園の活気あるライオン園は、動物の放飼場の中に車で行って見学する、いわゆるサファリ形式の展示としては世界初の施設です。今このライオン園を訪れると、きっとやんちゃな子どもライオンたちが、皆さんを賑やかに迎えてくれることと思います。

「ワーオ、ワーオ」、皆さんライオン園に集合です。



【ケイコと子どもたち】



【4頭の子どもたち】



【小枝で遊ぶ子】

## ～水族園の“かお”～

葛西臨海水族園 「ミスダコ」

タコのなかまでは世界最大で、腕を拡げると3～5メートルになります。「海藻の林」水槽にいるタコはまだ2メートルちょっとですが、間近で見ると迫力があります。隠れてなかなか見えませんが、エサを入れたピンを吊ると出てきます。

